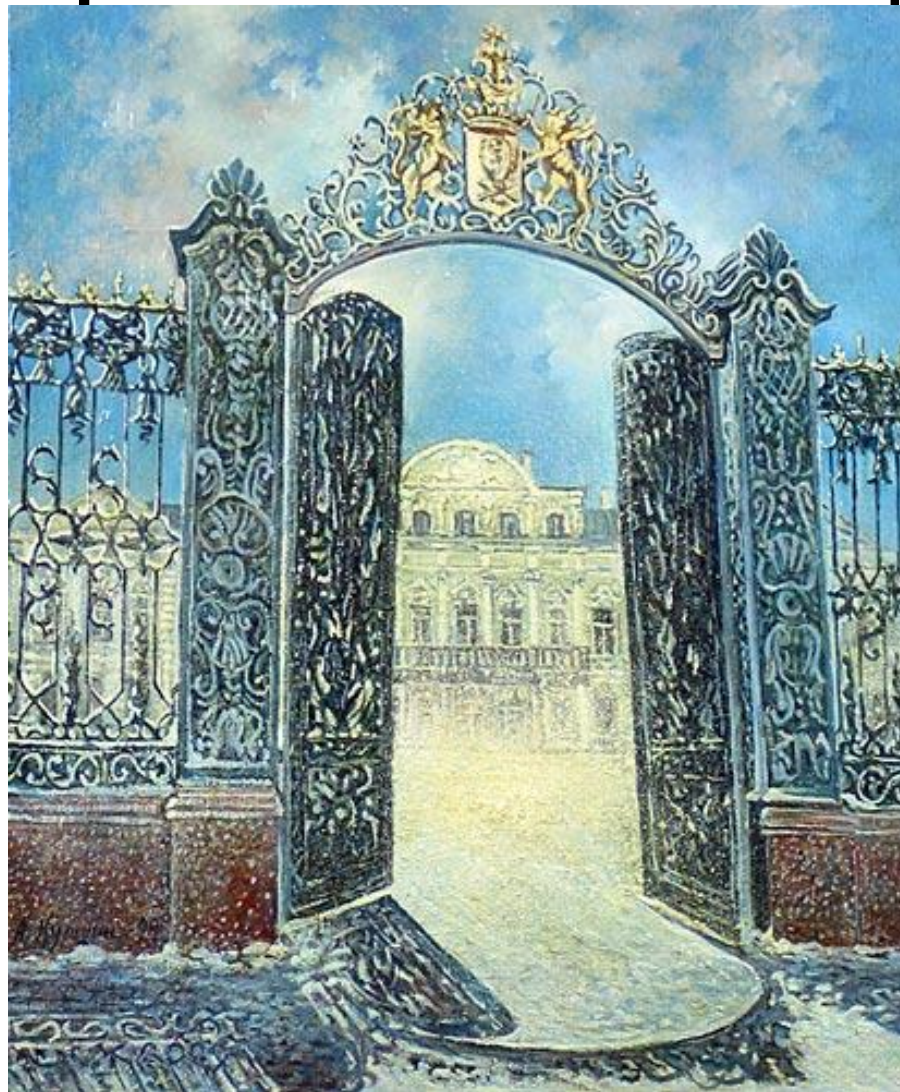


Шереметьевский дворец

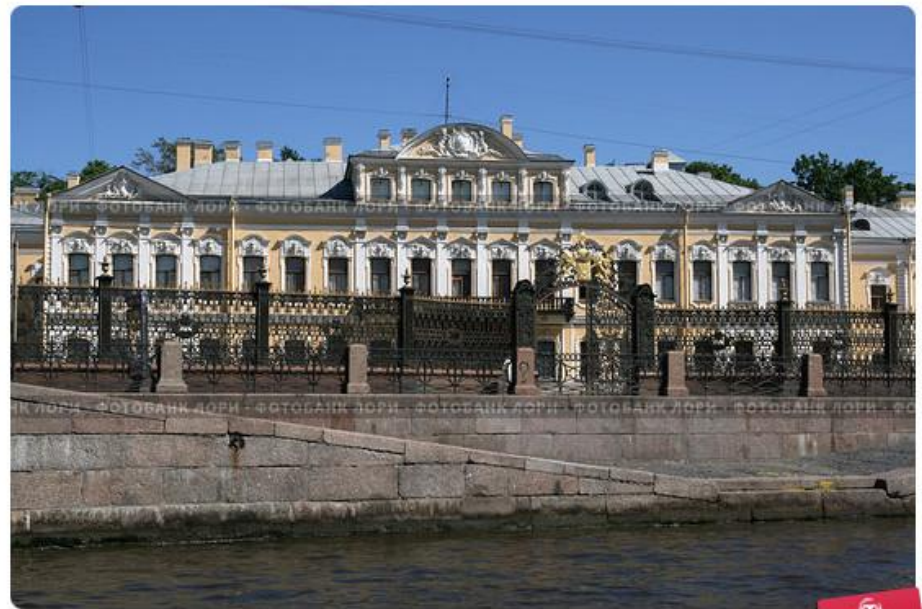


Шереметьевский дворец



- **Шереметьевский дворец (Фонтанный дом)** (наб. р. Фонтанки, 34). Территория на берегу Фонтанки, в то время еще называвшейся 'Безымянным ериком', была пожалована Петром I его сподвижнику графу Б. П. Шереметеву еще в начале 18 века, однако строить на ней особняк потомки графа начали почти сорок лет спустя. Проект дворца для них выполнили архитекторы С. И. Чевакинский и Ф. С. Аргунов

- После того как Безымянный ерик сменил свое название на Фонтанку, дворец на его берегу стали также называть Фонтанным домом. Однако семья Б. П. Шереметева бывала в своем особняке редко, поскольку земли вокруг него в то время еще не были освоены петербуржцами: вокруг дворца был лес, в котором, по слухам, скрывались банды разбойников. Лишь следующее поколение Шереметевых переехало в свой дворец в конце 18 века, где и прославилось на весь Санкт-Петербург своей любовью к музыке и театральному искусству. Н. П. Шереметев организовал в своей усадьбе целый театр с труппой крепостных актеров, которых граф заставил изменить фамилии, придумав для них красиво звучащие псевдонимы. На спектакли, поставленные в этом театре, съезжались все знатные семейства Петербурга.



Санкт-Петербург, Вид на Шереметьевский дворец с реки Фонтанки
© Александр / Фотобанк Лори



lori.ru/57483



Ограда Шереметьевского дворца в Санкт-Петербурге
© Александр Алексеев / Фотобанк Лори



Вскоре, впрочем, слава графа Шереметева стала еще более громкой и приобрела скандальный оттенок. По городу пошли слухи о романе Шереметева с одной из его крепостных актрис, певицей Прасковьей Ковалевой, выступавшей на сцене под псевдонимом Жемчугова. Осуждение высшего общества и даже немилость императрицы Екатерины II не помешали Николаю Шереметеву дать Жемчуговой вольную и в конце концов сделать ее своей женой.

- Всего в **Шереметевском дворце** прожило пять поколений семьи Шереметевых. Ими была собрана богатая коллекция картин и музыкальных инструментов. В 19 веке к особняку был пристроен небольшой флигель, созданный по проекту известного архитектора Н. Л. Бенуа. Других серьезных перестроек во дворце Шереметевых не было.





- После революции последний владелец дворца граф Сергей Шереметев был вынужден передать свой дом советской власти. На протяжении 20 века в нем располагались различные государственные учреждения, затем на короткое время был создан Музей дворянского быта, но вскоре здание занял Научно-Исследовательский институт Арктики и Антарктики. Красивые интерьеры дворца были уничтожены, а в построенном Бенуа флигеле находились жилые квартиры. Долгое время в одной из них проживала Анна Ахматова.



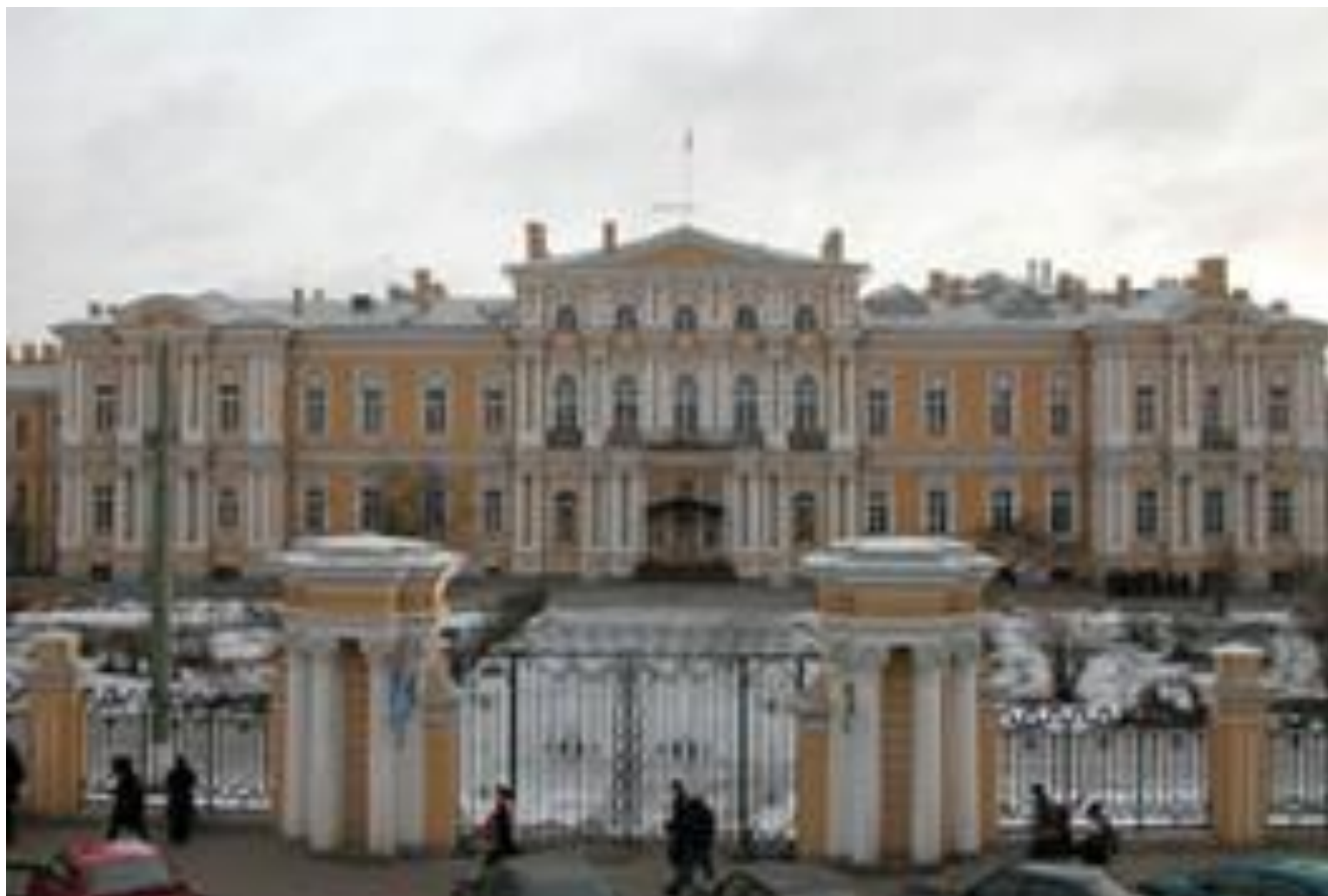
- В конце 20 века здание **Шереметевского дворца** было передано Музею музыкального и театрального искусства. Его залы начали реставрировать, воссоздавая в них обстановку конца 18 века. Сейчас в музее организована экспозиция, рассказывающая об истории семьи Шереметевых, там находятся коллекции картин и предметов декоративно-прикладного искусства, а также огромное собрание музыкальных инструментов - более трех тысяч экспонатов. Среди них есть русские музыкальные колокола, а также старинные арфы, виолы и клавесины, созданные в Европе в 17-18 веках. Другое интересное музыкальное 'семейство' Фонтанного дома - это копии античных инструментов, найденных в 19 веке при археологических раскопках древней Этруссии. Все музыкальные экспонаты Шереметевского дворца находятся в исправном состоянии, на них можно играть, и иногда посетителям музея выпадает редкая возможность услышать, как они звучат. Проходят в Фонтанном доме и временные художественные выставки, концерты, а также лекции на различные темы



Одновременно с этим музеем во флигеле **Шереметевского дворца** был открыт Литературно-мемориальный музей Анны Ахматовой. Организованный как филиал музея Достоевского, через год он приобрел статус самостоятельного учреждения. В этом музее была воссоздана комната, в которой Ахматова писала свои произведения, и оформлены экспозиции из ее книг, фотографий и личных вещей. Здесь тоже проходят лекции, музыкальные вечера и временные выставки, посвященные другим поэтам и писателям 20 века



Воронцовский дворец



- **Воронцовский дворец** — дворец в центральной части [Санкт-Петербурга](#) — дворец в центральной части Санкт-Петербурга, располагающийся на [Садовой улице](#) — дворец в центральной части Санкт-Петербурга, располагающийся на Садовой улице напротив [Гостиного двора](#) — дворец в центральной части Санкт-



- Дворец отличается богатым, нарядным декором фасадов и пышной отделкой интерьеров дворца. Во дворце более 50 парадных залов и помещений. Дворец украшают лепнина, золоченая резьба и другие элементы, сопутствующие стилю барокко, в котором выполнен дворец.



- От Садовой улицы дворец отделяет парадный двор и изящная ограда, выполненная из литого чугуна. За главным корпусом был регулярный сад, простиравшийся до [Фонтанки](#).



- Строительство и отделка дворца потребовали столь больших вложений, что в 1763 году Строительство и отделка дворца потребовали столь больших вложений, что в 1763 году граф Воронцов за долги был вынужден уступить его российской казне. По вступлении на престол Павла I Строительство и отделка дворца потребовали столь больших вложений, что





- В 1798 В 1798—1800
годах В 1798—1800
годах архитектором Дж.
Кваренги во дворце
устроена *церковь*
Рождества Святого
Иоанна Предтечи, а со
стороны сада по его же
проекту к главному
корпусу пристроена
Мальтийская капелла.

- С 1810С 1810 по 1918 годС 1810 по 1918 год во дворце размещался Пажеский корпус. После Октябрьской революции здесь разместилась *Первая Петроградская пехотная школа командного состава РККА*. В 1937 году на базе этой школы образовалось *Ленинградское пехотное училище имени С. М. Кирова*. В 1955 году. В 1955 году здесь же разместилось Суворовское военное училище.



Домашнее задание на каникулы

- Побывать в центре города , сфотографировать один из дворцов, к фотографии дать описание.