

Выдающиеся женщины – художницы

Часть 3

Юдит Лейстер

Кете Кольвиц

Мария Диллон

Мария Якунчикова

Любовь Попова

Вера Мухина

Юдит Лейстер

(1609-1660)

Нидерландская художница. Родилась с в семье портного и пивовара. Автор портретов, натюрмортов, произведений жанровой живописи, в которых ощутимо влияние Франса Халса (есть предположения, что Лейстер была его ученицей). В 1633 была принята в Гильдию Святого Луки (союз художников Харлема), став первой женщиной в ее рядах. В 1636 вышла замуж за художника, переехала в Амстердам. Родила пятерых детей. Преобладающая часть её работ относится к 1629—1635. Несколько её полотен изображают женщин за домашними занятиями, что было новым для живописи 1620—1630-х годов. В честь нее назван вид тюльпана.



Автопортрет, 1630



С 1629 года Лейстер стала посещать мастерскую Хальса в Харлеме, а в 1633 году художница выходит замуж за Я. М. Моленара, жанрового живописца, тоже ученика Хальса. Все это способствовало тому, что Юдит Лейстер стала ярой последовательницей Хальса. С другой стороны, она многому научилась у караваджистов, которые ратовали за обращение к обыденной действительности, к прозаическому быту простых людей.



Юный флейтист



Мальчик и девочка с кошкой и угрем

Одной из характерных черт караваджизма был пристальный интерес к проблеме света и его передачи в картине. Любовь к светотеневым эффектам придавала полотнам особую жизненность, полную трепетности атмосферу реального окружения. Караваджисты нарушали созданную академизмом границу между зрителем и искусством, их модели обращаются непосредственно к тому, кто созерцает картину, улыбаются ему, жестикулируют. Образуется непосредственный контакт со зрителем.



Предложение



Веселое общество



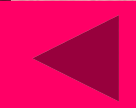
Лютнистка



Юдит Лейстер настолько замечательно усвоила живописные особенности хальсовского письма с его широким смелым мазком, что и по сей день некоторые произведения художницы считаются подражанием великому мастеру. Некоторые считают, что она—лишь талантливый подражатель, умело развивающий чужие идеи. Голландское искусство того времени было богато такими мастерами. Именно их называли «малыми голландцами». В некоторых своих произведениях Лейстер демонстрирует известную независимость от хальсовского влияния, художница создает свой собственный образ.



Вскоре после замужества Лейстер переселяется в Амстердам. Здесь наступает еще один перелом в ее творчестве. Говорят о влиянии Вермеера, хотя она по-прежнему обращается к типу портрета-жанра. Но для истории искусства она осталась прежде всего верным последователем Франса Хальса.



Кете Кольвиц

(1867-1945)

Немецкий график - реалист. Ее не стало 24 апреля 1945 года. Звук погребального колокола в часовне Морицбургского кладбища сливался с гулом вплотную приблизившегося фронта. Кете Кольвиц, которая так любила мир, вынуждена была бежать из Берлина в далекий Морицбург, где и умерла. На скромном гробу лежала веточка зелени... "Война преследует меня до конца..." Эти слова, написанные родственникам незадолго до смерти, стали пророческими. Она очень остро, экспрессивно воспринимала и передавала в своих ксилографиях, литографиях, рисунках ужасы войны и трагедию обездоленных людей, бесконечно любила людей и верила в победу добра и света.



Отец рано заметил художественную одаренность своей дочери Кете, радовался этому от всего сердца и хотел помочь ей стать художницей. Она с детства рисовала окрестные сады и дворы. Ее будущий муж, студент-медик Карл Кольвиц, его друзья, ее брат Конрад увлекались идеями социализма. Общение с ними неизбежно оказывало влияние на девушку, воспитанную в свобододлюбивой атмосфере родительского дома и восприимчивую ко всем прогрессивным мыслям.



Автопортреты

Первые уроки изобразительного искусства Кете брала у офортиста Р. Мауэра. Она рисовала головы с гипсовых моделей и по образцам. В свободное время вместе с сестрой часами бродила по городу. Не главные улицы с их магазинами привлекали их, а окраины и гавань. Кете увлекалась произведениями Гете, Толстого, Гейне, гравюрами английского критика нравов У. Хогарта.

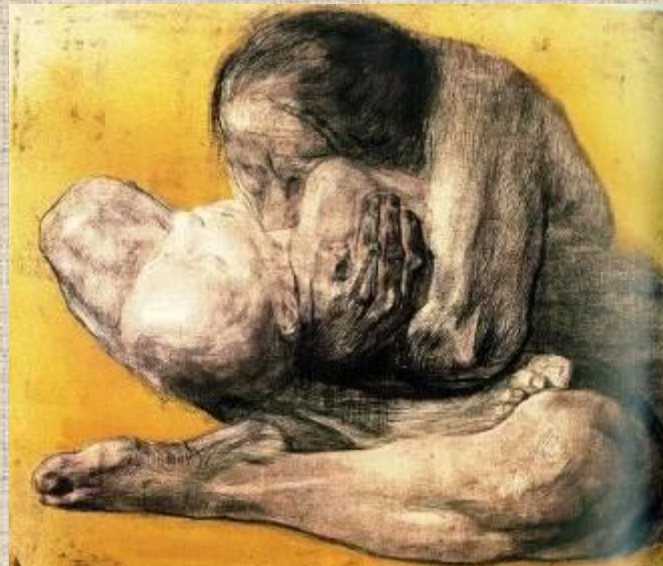


В 1885 г. Кете Кольвиц впервые приехала из Кенигсберга в Берлин и пробыла там год, учась мастерству. Художники всего мира стремились в то время попасть в Мюнхен, и отец Кете решил отослать дочь в Мюнхен - для учебы в женской художественной школе, где преподавал живописец Людвиг Гертерих. Именно здесь она решила заняться графикой.

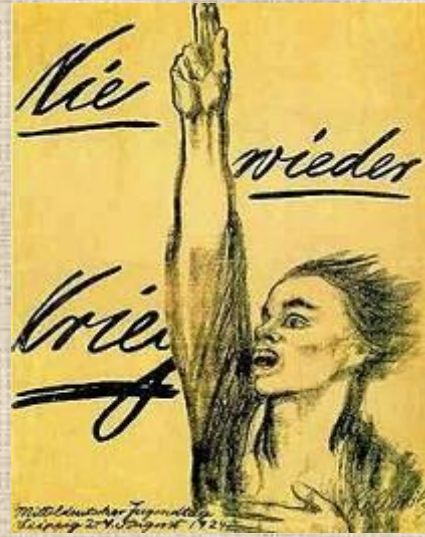


"Для этих вечеров ставилась какая-либо тема. Так, я обдумывала тему "Борьба". Я выбрала сцену из "Жерминаль", когда в прокуренном кабаке двое мужчин дерутся из-за молодой Катрин. Композиция была встречена с одобрением. Впервые я почувствовала поддержку на выбранном мной пути, перед моим воображением открылись большие перспективы, ночь была бессонной от предчувствия счастья".

Темы ее работ она брала из окружающей действительности. Образ жизни крестьян и рабочих, голод, лишения, непомерный труд, болезни, борьба против унижений и т.д.



Во время Первой мировой войны художница потеряла сына. Все ее творчество окрашено в мрачные трагические тона. В 1919 Кете Кольвиц первой из женщин стала профессором берлинской Академии художеств. В 1933 нацисты изгнали ее из Академии, ее работы уничтожались. Она была вынуждена уехать из Берлина.





В остро эмоциональном восприятии ужасов войны и трагедий рабочих семей в городских трущобах Кольвиц с экспрессионизмом. Но при этом ведущую роль в её творчестве играют гуманистические общественные идеи, протест против гнёта, насилия и войны, призыв к единению трудящихся. Плакаты, созданные в 1920-е гг. по поручению компартии Германии; литографии "Демонстрация", 1931, "Мы защищаем Советский Союз", 1931-32. Последние годы жизни Кольвиц работала как скульптор. В 1942 создала в литографии героический образ матери, защищающей детей от гибели на полях войны.



Мария Диллон

(1858–1932)

Русский скульптор. Родилась в Литве. Училась в Академии художеств. За годы прохождения академического курса награждена малыми (1882, 1884, 1885) и большой (1886) поощрительными серебряными медалями за рисунки и лепку с натуры, не раз удостоивалась похвал совета АХ за скульптурные портреты и барельефы. Удостоена звания классного художника 2-й степени по скульптуре. Продолжила образование в Париже и Риме. Во Флоренции выполнила в мраморе камин «Пробуждение весны» (1898) для особняка А. Ф. Кельха в С.-Петербурге. Постоянно жила в С.-Петербурге, работала в области аллегорической, жанровой, мемориальной и портретной скульптуры. Выполняла заказы на модели для художественного литья в области декоративно-прикладного искусства.



"Татьяна" - из ранних ее работ. Скульптура сделана в добротной академической манере. Образ, созданный Марией Диллон, очевидно, был типичным для чувств и настроений тогдашних поклонниц пушкинского романа и прежде всего Татьяны (первая скульптура пушкинского образа). Она отражала их мечты, грезы, волнения и страдания. Ведь самой художнице было тогда, наверное, не более тридцати.

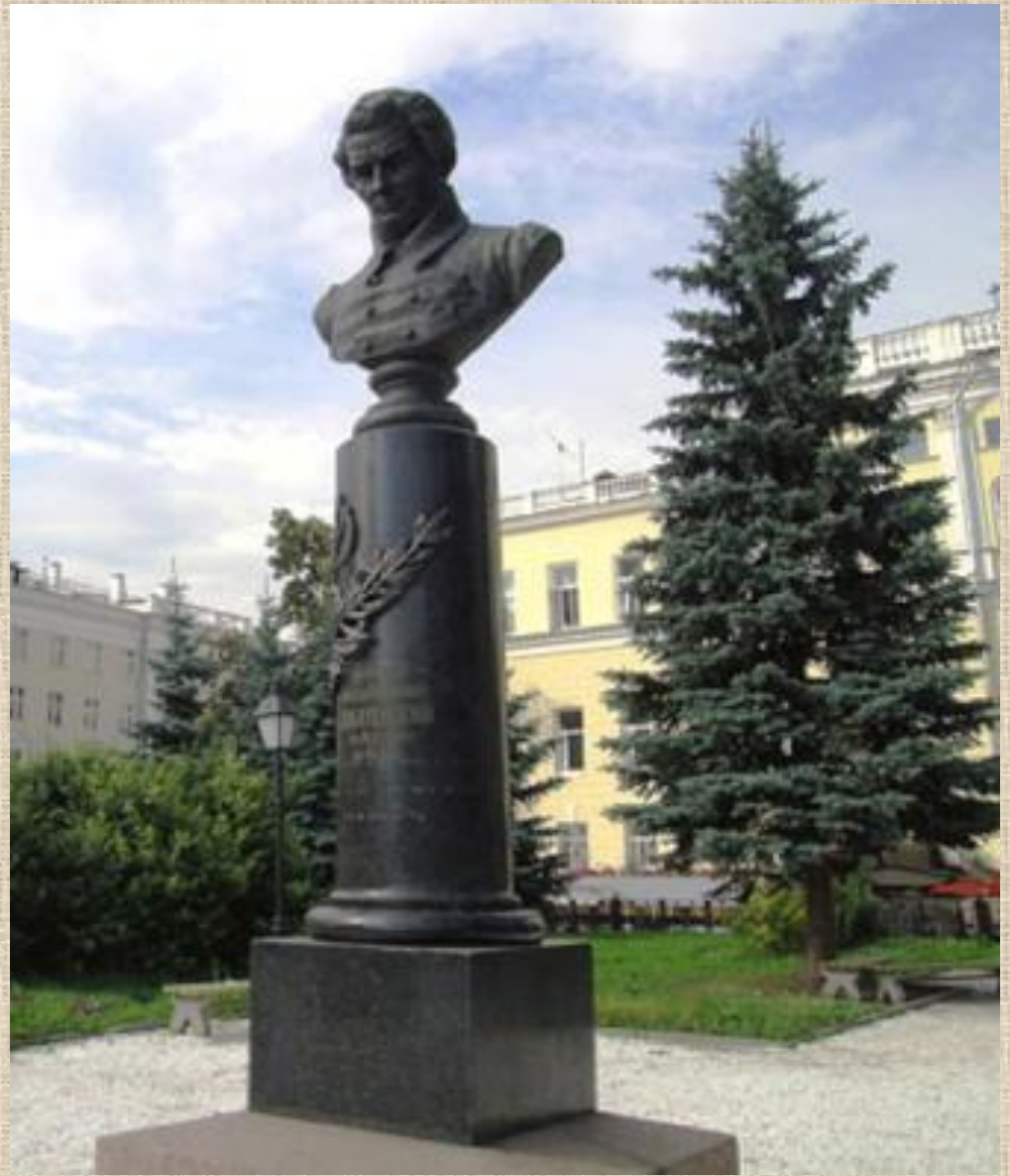


Особняк барона Кельха, Белый (или Концертный) зал. Рококо. «Создает его настроение» великолепный камин светло-серого итальянского мрамора. На лестнице три мраморных фигуры.

камин «Пробуждение весны» 1898



**Памятник на могиле
В.Ф. Комиссаржевской**



**Портрет Н.И. Лобачевского,
Казань 1896**



На Всемирной выставке в Париже в 1900г. был представлен павильон Кыштымских горных заводов, имевший огромный успех. Украшением витрины стали горельефы «Птицы Радости и Печали» (Сирин и Алконист) и «Дракон», которые были органично вплетены в чугунное кружево. Кроме того, Диллон были заказаны два канделябра.



Мария Якунчикова

(1870-1902)

Русская художница. Уже в детстве увлеклась рисованием, для её обучения отцом был приглашен художник Мартынов. В 1882 г. её сестра Наталья вышла замуж за художника В. Д. Поленова. В 1885 году Якунчикова стала вольнослушательницей

Московского училища живописи, ваяния и зодчества. В 1888 г. врачи обнаружили у Якунчиковой туберкулёз и порекомендовали сменить климат. Мария уезжает в Европу. В последующие годы она живет в Париже, приезжая на лето в Россию. В 1889 г. Якунчикова поступила в парижскую Академию. В России художница работает в имениях отца и у Мамонтовых в Абрамцеве.



Репин. Портрет Маши в детстве



Страх 1893-95



Колонны в Введенском
1894

В 1894 Якунчикова сняла мастерскую и начала работать самостоятельно, выставляя свои произведения в парижском Салоне. Мария много и плодотворно работает, особенно увлекаясь декоративно-прикладным искусством: деревянной игрушкой, вышивкой, гобеленом, аппликацией. Активно работала в технике выжигания по дереву. Как и ее ближайшая подруга Е. Д. Поленова (сестра художника), Якунчикова собирала образцы народного искусства. Народные, «неорусские» мотивы звучат в ее панно «Городок» (1896).



В 1896 году М. Якунчикова вышла замуж за студента-медика Сорбонны Леона Вебера, а в 1898 году у них родился сын Степан. В это же время отмечается кульминация творческого развития Якунчиковой. Ее имя называли в числе имен лучших русских художников тех лет. Кроме живописи, она пробовала свои силы в майолике и графике.



Цветущие яблони 1899

Члены объединения «Мир искусства» пригласили Якунчикову участвовать в выставках и в издаваемом ими журнале. Почти полгода украшала выпуски журнала за 1899 г. созданная Якунчиковой обложка.



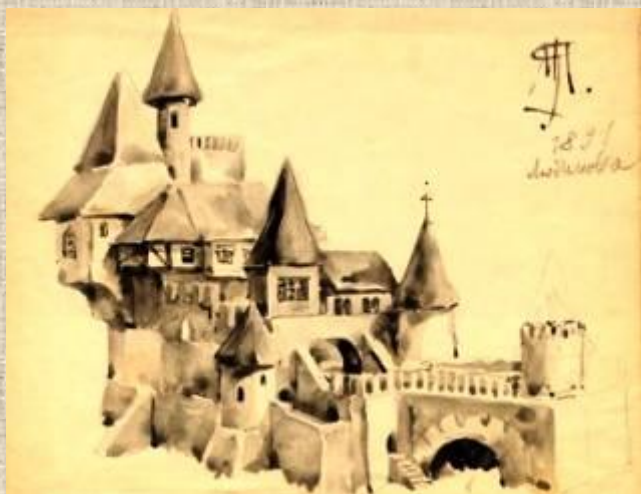
Обложка журнала)



Кладбище



Церковь. Черемушки
ок. Москвы 1897



Портрет Левитана



Скелет за фортепиано

Мария приняла активное участие в устройстве Кустарного отдела русского павильона Всемирной выставки 1900 г. в Париже. На этой выставке экспонировалось панно Якунчиковой «Девочка и леший», выполненное в технике вышивки и аппликации. Оно было удостоено серебряной медали выставки. Последние работы были исполнены в мастерских Абрамцева, где художница руководила их изготовлением.



После рождения второго сына здоровье художницы резко ухудшилось. Муж перевозит ее в Швейцарию, но вскоре она умирает. Наследие художницы разделено между Россией и Швейцарией. В России картины Якунчиковой хранятся в Третьяковской галерее, Русском музее, Музее-усадьбе В. Д. Поленова. Значительная часть ее произведений находится в частных коллекциях наследников семьи Вебер в Швейцарии, в доме художницы. Долгое время имя самобытной русской художницы было забыто.



Любовь Попова

(1889-1924)

Русский и советский живописец, художник-авангардист (супрематизм, кубизм, кубофутуризм, конструктивизм), график, дизайнер. Занималась в студиях С.Ю.Жуковского (1907) и К.Ф.Юона (1908–1909) в Москве, в Париже – в студии «Палитра», в московской студии В.Е.Татлина (1913). В эти годы много путешествовала по России и Западной Европе. В начале XX в. было очень сильно увлечение примитивами и древнерусским искусством молодые художники как бы заново открывали свое национальное прошлое. Интерес к иконописи был свойствен всем ищущим новых путей в искусстве. Она узнала Анри Матисса. Теперь Поповой стало ясно, где следует учиться живописи - в 1912 году она поехала в Париж. Участница всех значительных авангардных выставок.



Пространственно-силовое построение



Портрет философа. 1915



Динамическое построение.
1919



Скрипка. 1915

За свою недолгую жизнь Л. Попова прошла весь путь русского авангарда - от сезаннизма, через кубизм и футуризм к супрематизму, а затем конструктивизму, и от станковой живописи к промышленному искусству; успела поработать в книжной графике и плакате, в театре и в текстильном дизайне. Ее произведениям чужд космизм. Скорее, на разных этапах творчества она искала структурный и гармонический закон устройства бытия, пытаясь повсеместно распространить найденную гармонию.



Человек, воздух, пространство



Композиция с фигурами 1914-15

"Портрет хрюшки" (1915) отличается интенсивность цветового решения, динамическая композиция полотна строится чередованием звучных плоскостей цвета и напряженными ритмами "выпуклых" линий, которые создают угловатый живописный "рельеф" на поверхности холста. Стоит обратить внимание на особенности понимания кубизма Поповой. Ее привлекал мир вещей, выявление возможностей, заключенных в самом материале, имеющих точный адрес: если она пишет натюрморт с посудой, то это "Жестяная посуда" (1913); если предметы - то "Предметы из красильни" (1914).



Расцвет яркой индивидуальности художницы пришелся на переломные военные и революционные годы с их социальными потрясениями и личными испытаниями. Замужество, рождение сына, переезд в Ростов-на-Дону, тиф и смерть мужа. Сама она с трудом перенесла брюшную и сыпную тиф и получила тяжелейший порок сердца. В ее творчестве появляются беспредметные композиции - «архитектоники». Они обладают живописной мощью, пластической монументальностью, особой ясностью и гармоничностью форм.



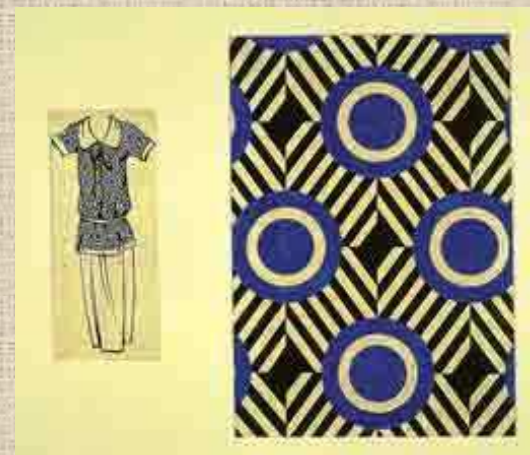
Портрет 1916



**Живописная
архитектоника 1917**



Композиция 1918



Время после революции требовало от творческих людей активного участия в организации культурной жизни. Попова работает в Институте художественной культуры, постепенно сближается с группой конструктивистов-производственников, преподает во ВХУТЕМАСе. Художница стала оформлять книги, журналы, театральные постановки, заниматься плакатом и даже разрабатывать эскизы для тканей и моделей одежды. Творчество и жизнь художницы оборвались на высокой ноте, когда ей было 35 лет. Она скончалась от скарлатины, вслед за пятилетним сыном.



Вера Мухина

(1889-1953)

Русский (советский) скульптор, Народный художник СССР. Родилась в Риге в купеческой семье. Провела в Феодосии детские и юношеские годы — с 1892 по 1904 гг. Здесь будущая художница получила первые уроки рисунка и живописи. Окончив гимназию и переехав в Москву, училась живописи в студиях известных пейзажистов К. Юона и И. Машкова. С 1912 по 1914 год жила в Париже, где посещала академию Гран-Шомьер, обучаясь у известного французского скульптора-монументалиста Бурделя и где испытала воздействие кубизма. Позже путешествовала по Италии, изучая скульптуры и живопись периода Ренессанса.



М.Нестеров. Портрет Веры Мухиной



Эскиз костюма человека со шпагой к постановке "Ужин злых шуток". 1916



Эскизы костюмов к спектаклю "Электра". 1944

В 1918 г. вышла замуж за военного врача Алексея Замкова.

Векания модерна и авангарда сочетаются в графически-ритмичном дизайне мод, который Мухина разрабатывала в 1922–1923 вместе с А.А. Экстер и П.П.Ламановой. Участвовала в плане «монументальной пропаганды», создав в русле этого плана проект символического памятника «Пламя революции»(гипс, 1923) – с динамичной фигурой несущего факел юноши, окруженного вихрем полуабстрактных форм. Напротив, гармонически-массивна и непоколебимо спокойна ее «Крестьянка» (бронза, 1927). Выступала и как мастер героического портрета (портрет арх. С.А.Замкова, мрамор, 1934–1935).



В 1935–1937 по ее эскизам создается монумент, ставший символом советского государства, – гигантская группа «Рабочий и колхозница», постаментом которой стал советский павильон на Всемирной выставке в Париже. Позднее, в 1939 г. монумент был установлен близ северного входа на Всесоюзную сельскохозяйственную выставку. С 1947 года скульптура является эмблемой киностудии «Мосфильм».



Среди других значительных работ художницы – декоративная группа «Хлеб» (бронза, 1939), памятники Максиму Горькому в Нижнем Новгороде (1938–1939) и Москве (1951), в соавторстве, Сталинская премия (1952), остродраматический, чуждый всякой парадности портрет полковника Б.А.Юсупова (гипс, 1942, Третьяковская галерея), памятник П.И. Чайковскому в Москве (1953) и др.



В 1938–1953 увлекалась стеклопластиком (фигуры, декоративной посуда), вновь проявив талант дизайнера-экспериментатора. Иные же из ее послевоенных работ не выходили за рамки усредненных стереотипов «стиля триумф» (исполненная бригадным методом, вместе с другими соавторами группа «Мы требуем мира!», бронза, 1950, установленная на планетарии в Волгограде; Сталинская премия 1951). Многие проекты Мухиной остались неосуществленными, в том числе памятник Я. Свердлову и Ленину, памятник челюскинцам.





Борей 1938



Галина Уланова 1941



Партизанка 1942



Стеклопластика и посуда

