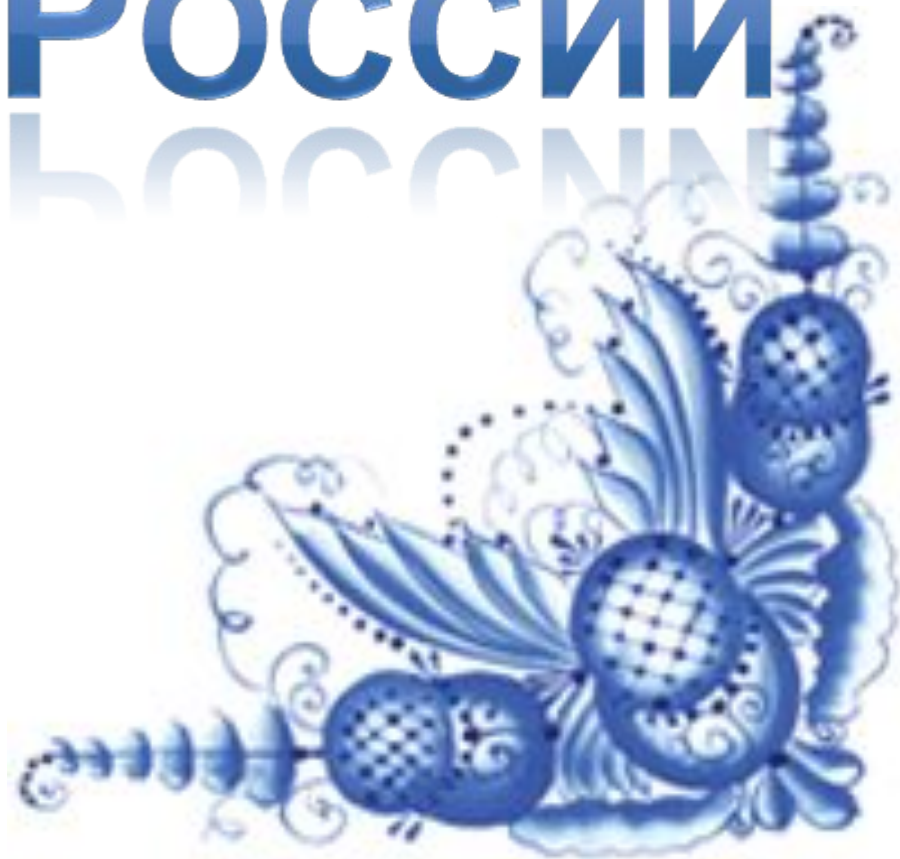




# СИНЬ РОССИИ

Яньшин Иван, 6 б класс





Город Ижель расположен недалеко от Москвы (60 км).

Пришло это название из седой старины от слова «жечь, обжигать».

- *В полусотне вёрст на восток от стольного княжьего города тянулись вдоль Большого Касимовского тракта дремучие леса, и среди лесов, на суглинистых нечернозёмных угодьях стояла Гжельская волость. Славилась она не пирогами и коврами, а поделками местных мастеров. Жили здесь мастера гончарного дела.*
- *Издавна делали они посуду из белой глины. Даже название деревни связано было со словом «жечь», ведь изделия из глины обязательно подвергали обжигу в печи при высокой температуре. И вот собрались они однажды и стали думать, как бы им лучше мастерство свое показать, всех людей порадовать да свой край прославить. Думали-думали и придумали. Решили лепить посуду такую, какой свет не видывал.*

*Полюбилась нарядная посуда людям, и стали называть ее ласково «Нежно-голубое чудо - сказочная гжель». На весь мир прославили гжельские мастера свой любимый край, всем поведали, какие умелые мастера живут на Руси*





В 1818 году по приказу Петра I была открыта фабрика по производству майоликовой посуды.

Основной цвет гжельской майолики – синий на белом фоне.  
Вот легенда о выборе синего цвета:

- Жили- были три девочки-подружки: Дымка, Хохлома и Гжелька. Были они красивые, веселые, озорные, хохотушки такие и мастерицы славные. Они несли людям радость, красоту и хотели, чтобы везде царила красота и люди были счастливыми. И вот стали они искать чудеса. У какой же подружки узор будет лучше?

Поскакала Дымка и нашла себе узоры. Какие? Точки, мазки, круги и полосы. Дымка осталась довольной.

А подружка Хохлома нашла себе чудо дивное, красоту невиданную. Рисовала травку солнечной окраской, а цветы – огоньки красной- красной от зари.

А Гжелька долго искала: побегала, поискала, устала и упала на землю. Упала и увидела над головой синее небо с белыми облаками. А белые облака казались ей белыми лебедушками. Ей очень понравилось синее небо с лебедушками, и решила создавать сине- белые чудеса.

Будет ли этот мир – проститетичный

*И по сей день жив старинный городок Гжель. Трудятся в нем внуки*

*и*

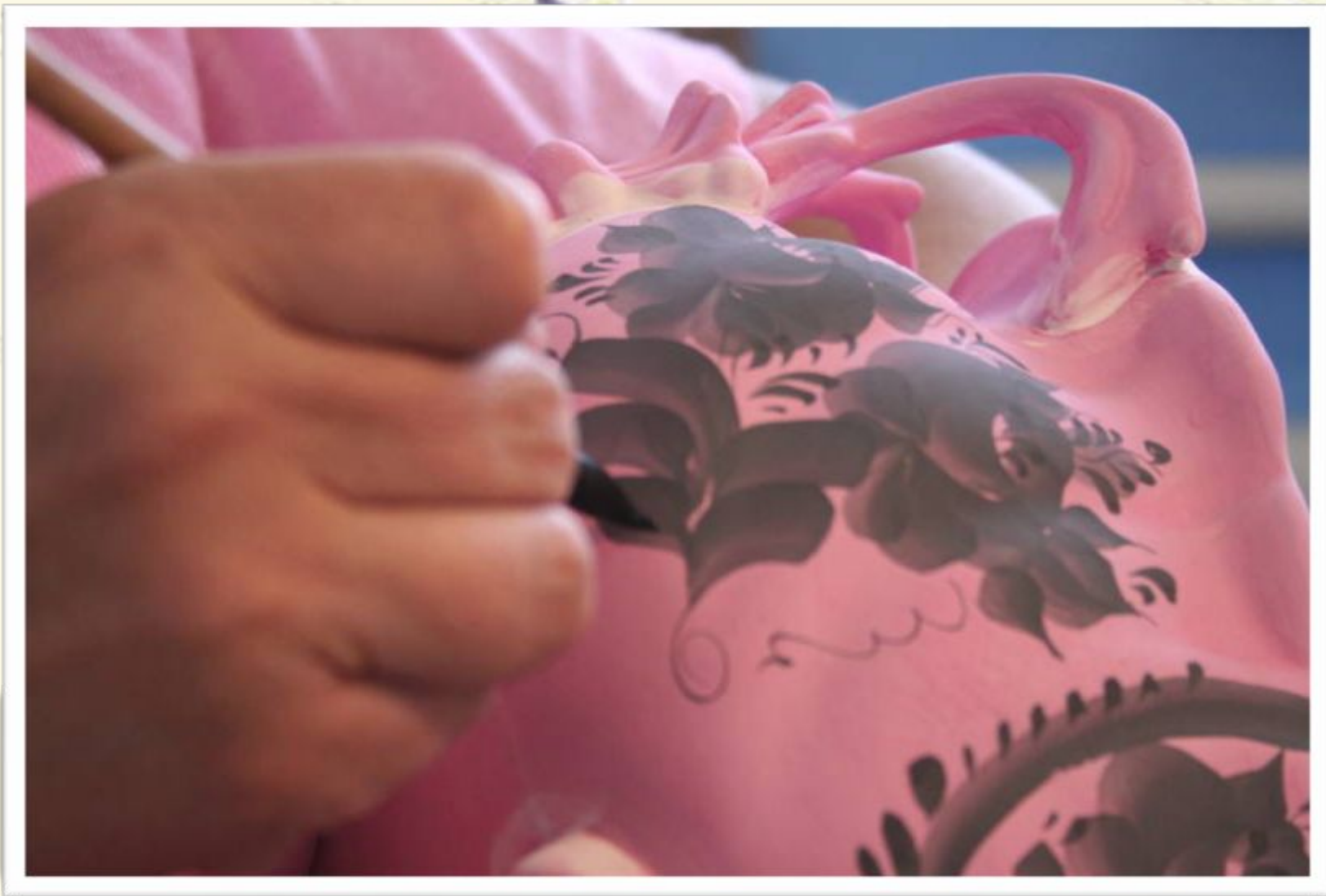
*правнуки знаменитых мастеров, продолжают славную традицию, лепят и расписывают удивительную гжельскую посуду.*





Цех художественной росписи  
Рабочее место мастера.





Каждое изделие мастер расписывает  
вручную.

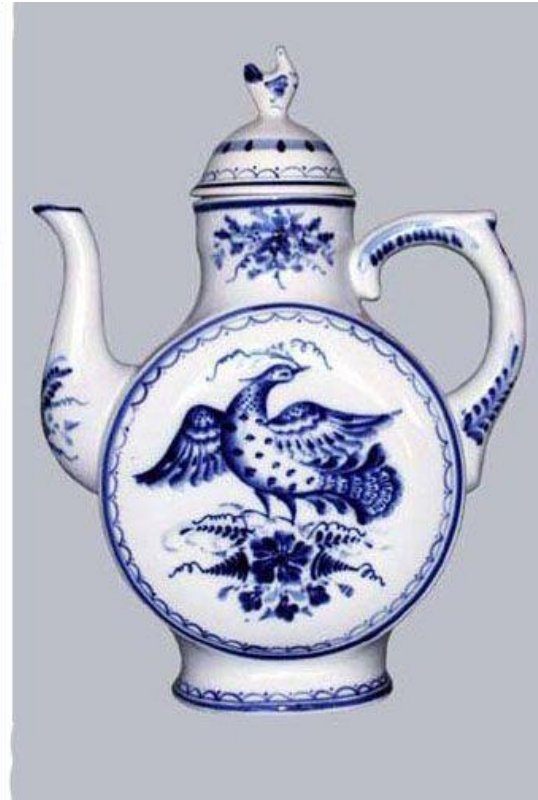


Исполнитель росписи ставит свою  
подпись на каждом изделии.



Белый чайничек из Гжели вам  
запомнится навек.  
Неужели -неужели это сделал  
человек?!





Гжельские изделия

У каждого художника есть свой узор любимый,  
И в каждом отражается сторонка родимая.





Её трава  
шелковая,  
Её цветы  
весенние



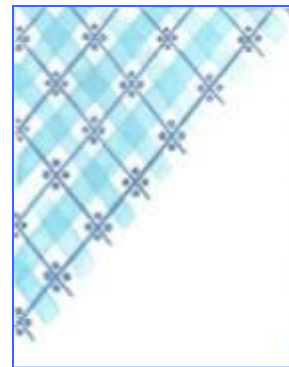
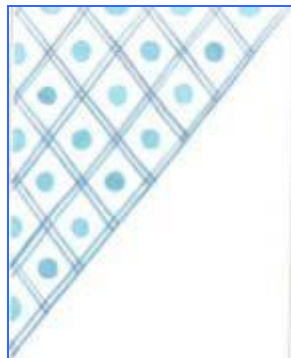
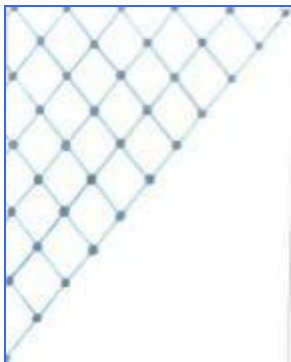
И мастерство  
волшебное  
Достойно  
восхищения



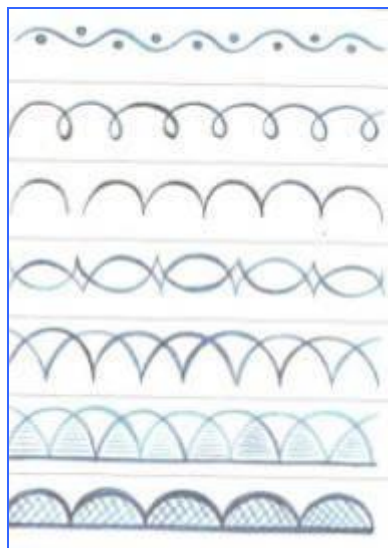
**Русский живописец Б.М.Кустодиев говорил, что гжельские чайники и чашки цветут "колдовскими синими цветами". Действительно, знаменитые синие цветы, листья и бутоны на белом фоне – исключительная гжельская традиция, которой не найдешь нигде больше в мире. Самобытный стиль росписи кобальтом (синей краской) использует тридцать различных оттенков: от почти прозрачного светло-голубого до насыщенного темно-синего цвета. Но оттенки цвета появляются лишь после обжига, в сыром виде рисунок кобальтом выглядит серо-черным.**

# Элементы росписи

линии и точки



бордюры





# Агашка – гжельская роза

