

Образ площади и улицы в
живописи раннего
Возрождения

Вспомните основные принципы, которым следовали создатели «идеального» города.

- *Симметрия, соразмерность, регулярность.*
- *План (с выбором центральной оси).*
- *В декоре – колонны, арки, аркады.*
- *Купола как отражение Вселенной с Богом в центре.*
- *Площадь – как символ открытого мира.*



Мазаччо (1401-1428)

С его именем связано открытие законов перспективы в живописи Возрождения.

Мазаччо выстраивал изображения от зрителя, уводя его внутрь фрески, в живописное трехмерное пространство. И делал это при помощи соединения линий в одной точке.



Такая перспектива
(соединение линий
в центре картины)
наглядно
представлена во
фресковых
рописях капеллы
Бранкаччи в церкви
Санта-Мария дель
Кармине во
Флоренции



Основной темой фресок, по рекомендации заказчика, стало житие апостола Петра и первородный грех. Фрески расположены в два ряда по боковым и задней стенам капеллы (третий ряд люнет утрачен). По низу расположена панель, подражавшая мраморной облицовке.

Фреска «Воскресение Тауифы и
исцеление расслабленного»
(1426-1427)



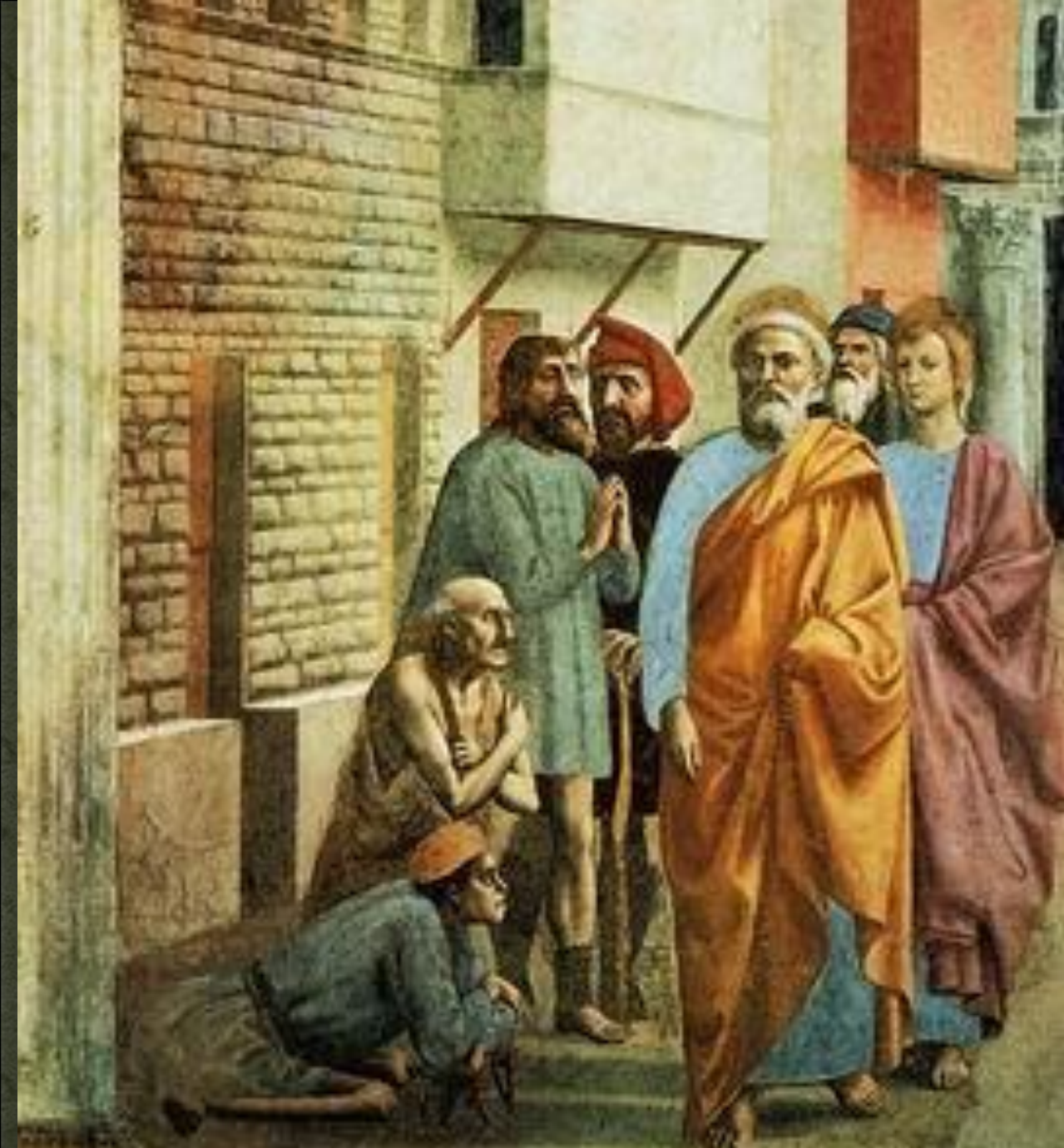
Сцены чудес – воскрешение и исцеление – происходят на площади. Дважды повторенная фигура святого Петра словно образует боковые кулисы, открывая панораму площади.





Мазаччо
«Раздача
милостыни»
(1426-1427)

Площадь – воплощенная мечта гуманистов эпохи Возрождения о городе просторном и чистом, без духоты и зловония – являлась символом города идеального. Город реальный изображался в виде узких улочек, чреватых драмами.



Мазаччо
«Исцеление
тенью» (1426-1427)

Однако улица могла восприниматься и как идеальное пространство, если она была освещена присутствием Бога или святого. При этом божественная благодать стала отождествляться с тенью, а не со светом как в Средневековье



В палитре Мазаччо преобладают розовые, синие, охристые тона в одежде и коричневые, серые, зеленые тона в фоне, потому что он в первую очередь уделял внимание линии и форме . нжеели колориту.



Ренессансный реализм в скульптуре



Донателло
«Пир Ирода»
(1423-1427)

Скульптор поместил персонажей библейской легенды в нескольких пространственных зонах, органично связав их архитектурой. Сцены, размещенные по законам линейной перспективы, воспринимаются как события, происходящие во временной последовательности. Действие начинается в глубине, за вторым рядом тяжелых арок, откуда несут голову Иоанна, и завершается на переднем плане.



Эмоциональное напряжение постепенно нарастает и достигает кульминации возле фигуры Ирода и гостей, в ужасе отпрянувших от головы на серебряном блюде, которое держит слуга.



Донателло виртуозно подчеркивает протяженность залов дворца градацией высоты рельефа. Фигуры, расположенные в глубине, едва выступают из фона, передние – более объемны.

Этот вид ренессансного рельефа получил название «сплющенного».



Донателло
«Давид»(1430-е)

В скульптуре эпохи кватроченто наблюдается возврат к античным идеалам: обнаженной натуре, героическому началу, хиазму.(крестообразное расположение фигур) Всё это воплощено в статуе библейского пастушка Давида, образ которого стал символом Флоренции, стойко сражавшейся с врагами



Давид изображен уже после свершения подвига, но в его спокойном облике нет никакой героики. Античный хиазм придает фигуре естественность. Вес тела приходится на правую ногу, левая нога опирается на голову Голиафа.



Донателло (1386-1427)

Донателло все свои статуи ваял с современников, поэтому они наделены индивидуальными чертами: возрастом, характером, настроением, - из-за чего получают чрезвычайную жизненность и правдивость.

Проверьте себя.

- Какие изобразительные приемы в живописи Мазаччо позволяют рассматривать площадь как метафору нового мира?

Новый мир – открытый мир. Площадь – символ этого мира. Её изображение, основанное на законах перспективы, становится главным, т.к. это открытое место, позволяющее увидеть новую жизнь человека в динамике.

- Что роднит фрески Мозаччо и рельефы Донателло?

Использование законов перспективы, внимание
линии и форме