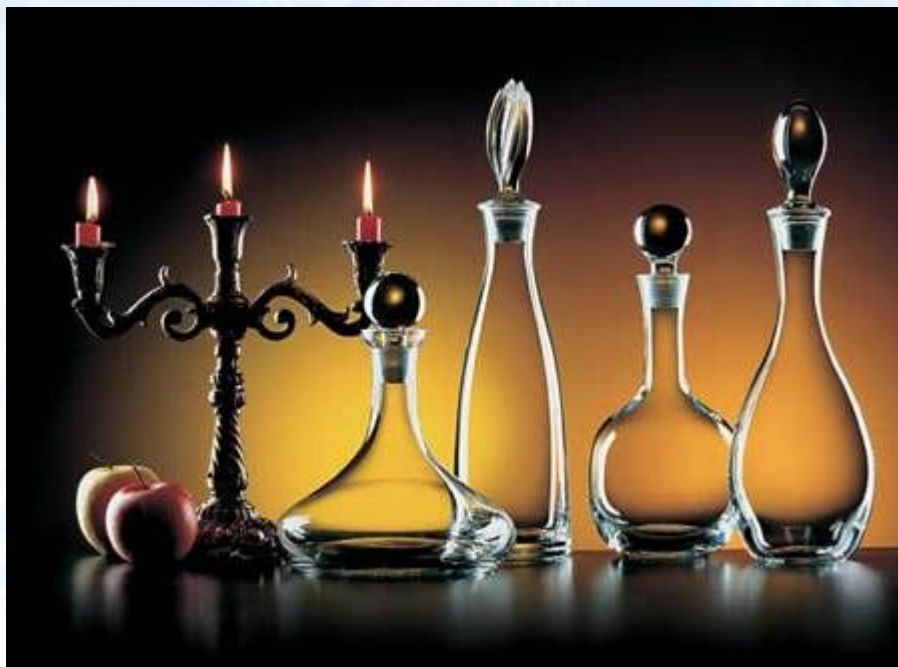


Богемское стекло



Богемское стекло — дутое стекло, которое производится по древним традициям в Чехии. Богемское стекло в Чешской республике имеет своё происхождение ещё со времён Кельтов, когда-то живущих на территории Богемии современной Чехии.



Производство стекла считалось прежде всего привилегией церкви. Особенно Бенедиктинского ордена, который изготавливал цветные стеклянные кусочки для оконных витражей начиная с 9 века. Стекольные фабрики начали появляться уже в 13 веке в пограничных областях. Первые стекольные фабрики производили простые стёкла для окон, позднее бижутерию и наконец полое стекло. Письменные источники 14 века содержат договора о продаже стекла, а названия некоторых городов и деревень существующих и по сей день, как например Стекольщики, Стекольная фабрика, Старый стеклодув.

В средневековье Богемское стекло производилось по специальному рецепту монаха Теофила, который гарантировал особое качество. Для этого использовалось две части букового пепла и одна часть кремниевого песка. Сначала стекло производилось только бесцветное или в слабом оттенке жёлтого, зелёного или коричневого. До конца 13 века богемское стекло в Европе считалось очень редким и дорогим продуктом. Позже его производство распространилось до таких размеров, что его стали даже экспортировать за пределы страны. Например, приблизительно в 1430 году чешскую бижутерию начали продавать в Нюрнберге и даже в Испании.



Средневековые стеклодувы были не только отличными мастерами, но и дизайнерами, а также художниками. Благодаря чему они не имели зависимость от хозяина и всегда считались свободными людьми, обладающими особыми привилегиями. Во время правления императора Рудольфа II с 1497 года стеклодувов принимали в рыцари и они могли получить даже титул дворянина.



А также в 15 и 16 веке начало изготавливаться цветное богемское стекло с использованием разных минералов: Белый цвет (молочно белый) – фосфор, соединения фтора, флюорит, фторокремневый натрий, Красный цвет – золото, золотой рубин, селен, Чёрный цвет (непрозрачное стекло) – марганец и окись хрома, Фиолетовый цвет – марганцовое сырьё (двуокись марганца), неодим, Синий цвет – кобальт, окись меди, медный купорос, неодим, Серый цвет (дымчатое стекло) – никель, Зелёный цвет – окиси железа, хром в комбинации с ураном, Жёлтый цвет – церий с титаном, серебро



Такие цвета как красный и жёлтый появились только в 18 веке.



В начале 19 века самую большую заслугу в производстве стекла имели именно чешские стеклодувы. В это же время началось производство хрусталя, который являлся стеклом с 24% содержанием PbO. В 1861 появляется шлифовальный цех в Йозефодоле под названием Богемия Цезарь Хрусталь (Bohemiae Caesar Crystal), который использует уникальную технологию соединяя вручную слои прозрачного и белого богемского хрусталя при температуре 800° С благодаря чему хрусталь имеет неповторимый цвет. По сей день технология богемского хрусталя у этого цеха не изменились – все изделия изготавливаются вручную.



Главным преимуществом богемского стекла можно назвать его традиционное качество. Такое стекло ярко сверкает, прозрачно и изделия из него могут сочетать в себе классику и современные тенденции, никогда не выходят из моды и всегда подчёркивают вкус своих обладателей. Широкая цветовая гамма этих изделий, многовековой опыт мастеров и сотрудничество с известнейшими дизайнерами делают изделия из богемского стекла неизменным атрибутом самых роскошных ресторанов, отелей, бутиков.



Хрусталь и кристаллы Swarovski (Сваровски) – чешская фирма производитель изделий из хрусталя высшего качества, страз и кристаллов для бижутерии, которая зарекомендовала себя как разработчик оригинальных методов огранки и полировки хрусталя, страз, камней и кристаллов, а также методов производства чистейших материалов для украшений всех видов, дизайна и стиля.



При изготовлении чешской бижутерии из богемского стекла важное внимание уделяется металлам, входящим как основа украшения или имеющие самостоятельные отдельные элементы. Матовый, блестящий, искусственно состаренный, в каждом изделии он выглядит по-разному и может соответствовать разным стилям. Помимо дизайна металл должен быть безопасным и не вызывать аллергических реакций. Основная часть бижутерии изготавливается из сплавов цветных металлов: меди, мельхиора, титана, латуни, бронзы.



Проверенные временем технологии обработки, огранки, напыления и шлифовки стеклянных бусин позволили добиться безупречного качества изделий. Богемское стекло, реализованное в самом востребованном виде украшений для женщин, завоевало симпатию не только в Чехии, но и во многих странах Европы и мира. Наши партнеры - чешские поставщики бижутерии достойно представляют свою продукцию на международном рынке, где заслужили свое почетное место. Сегодня богемское стекло — одна из визитных карточек Чехии в мире.

