

**«МАЛЫЕ**

**ГОЛЛАНДЦ**

**Ы»**

**Малые голландцы** - традиционное название обширного круга голландских (Нидерланды) живописцев XVII в.; возникло в связи с камерным характером их творчества, небольшим размером их картин (пейзаж, интерьер, бытовые сюжеты). Для живописи малых голландцев характерны тонкость письма, выразительность небольших деталей, красота световых и колористических нюансов, общее ощущение уюта, близости и единения персонажей в пейзажной или интерьерной среде. Среди наиболее ярких представителей - Я. Вермер, братья Остаде, Г. Терборх, Я. Стен, Г. Метсю.

Ян Вермер



**Женщина в синем, читающая письмо. 1664г.**

## **Ян Вермер Делфтский**

**Ян Вермер Делфтский (1632-1675) родился в Делфте (потому и прозвище Делфтский) в семье**

**предпринимателя, который занимался производством шёлка для портьер и обивки мебели, а также торговлей картинами.**

**Живописная техника Яна Вермера по своему уникальна даже для художников его времени, когда мастерство кисти**

**голландскими умельцами было доведено до совершенства.**

**Композиции вермеровских полотен, его владение ненавязчивым колоритом, тончайшее портретирование, а главное- знаменитый**

**вермеровский невесомый воздух-аналогов не имеет.**

**Классическая ясность сюжета в его работах, естественная и живая выразительность композиции, лёгкая вибрация воздуха, светонасыщенность звучного цвета, богатая игра оттенков, красочность бликов делают его работы уникальными и неповторимыми.**





Вид Делфта. Ок. 1660—1661

В многокрасочном «Виде Делфта» панорама города запечатлена в определенный момент: только что прошел дождь, первые лучи солнца пробиваются через серебристые облака, и раскинувшийся на берегу город наполняется светом и множеством красочных оттенков. Пейзажи Вермера далеко опережают свое время. Полнота восприятия природы с элементами пленэра сочетается в них с непосредственностью лирического чувства.

Ян Вермеер Делфтский. Вид Делфта, 1660 г.



Улочка. Ок.  
1657—1658

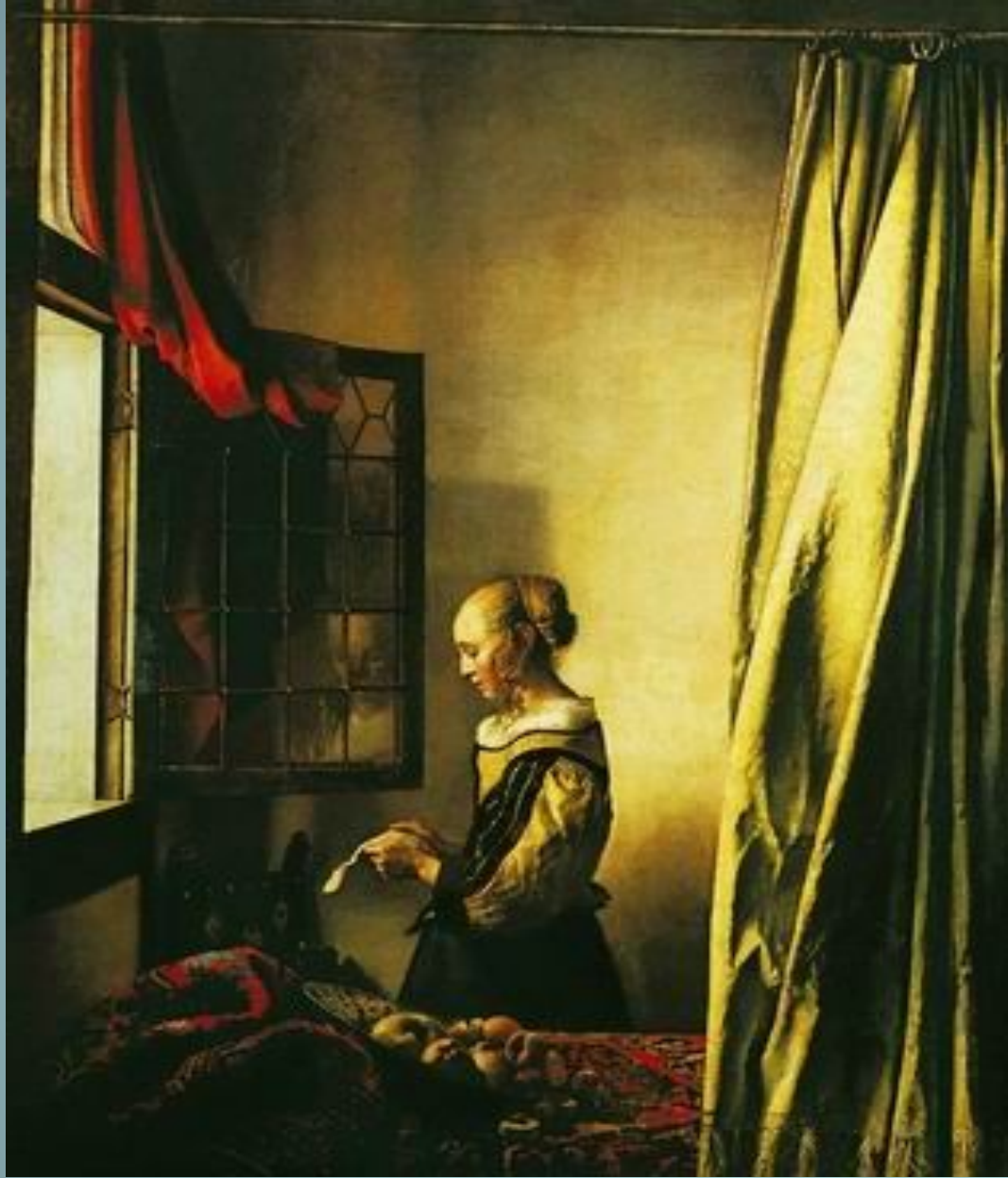
Если бы Вермер написал только два пейзажа «Улочка» (ок. 1657—1658, Амстердам, Рейксмузеум) и «Вид Делфта» (ок. 1660—1661, Гаага, Маурицхейс), то он уже вошел бы в число великих европейских живописцев. В Улочке изображен частный мотив, возможно, художник увековечил свой собственный дом. Летний пасмурный день. Фасад здания из красного кирпича с побелкой в нижнем этаже и зелеными ставнями занимает правую часть композиции, слева открывающийся проход создает впечатление пространственной глубины. Весомость архитектуры подчеркивает движение проносящихся облаков.





У сводни. 1656

1656 году написал первую жанровую картину «У сводни» (Дрезден, Картинная галерея). В приемах крупномасштабной композиции с высоким горизонтом и фигурами в натуральную величину художник сохранил традицию голландских последователей Караваджо, работавших в Утрехте в начале XVII столетия. Тема продажной любви, подчас с оттенком морализирования, получила широкое распространение в голландской жанровой живописи. В картине уже ощущается столь отличающее его творчество стремление к простоте, ясности, отточенности образа. Четыре фигуры, тесно заполняющие полотно, неразрывно связаны между собой. Пьяный кавалер в ярко-киноварной куртке и съехавшей набок шляпе грубо обнимает миловидную слегка захмелевшую девушку и кладет в ее открытую ладонь сияющую золотую монету. Слева музыкант с лютней в старинном черно-белом костюме — обязательный персонаж празднеств и попок. Выглядывающая из-за плеча кавалера старуха-сводня в черном платке с быстрым, алчным и полным любопытства взглядом охарактеризована живо и вместе с тем сдержанно, без малейшего шарживания. Используя интенсивный цветовой контраст широких плоскостей ярко-красного, лимонно-желтого, белого, зеленого и черного, художник обнаруживает свой редкий декоративный дар. Но в творчестве Вермера этот новый тип жанровой композиции оказался единственным.



Девушка с письмом у открытого окна. Ок.  
1657

В одной из первых картин — «Девушка с письмом у открытого окна» (ок. 1657, Дрезден, Картинная галерея) — поток света, идущий из открытого окна, заливает комнату, озаряет хрупкую девичью фигуру, мерцает в зеленых занавесях, освещает стол на первом плане с двумя персидскими коврами и сине-белым фаянсовым блюдом, заполненным фруктами. Господствует столь типичное для Вермера состояние покоя, тишины и безраздельно царящей кристальной ясности. Живописно-пластическое единство композиции, построенной по законам строгой архитектоники, покоряет в картинах с двумя фигурами «Бокал вина» (ок. 1658—1660, Берлин, Государственные музеи)





Молодая женщина с кувшином.  
Ок. 1664—1665

Начиная с 1660-х годов темы и образные идеи Вермера расширяются; появляются новые черты в характеристике персонажей, то более светских, то обыденных. В колорите утверждается редкая по красоте цветовая гамма, построенная на оттенках сине-голубого и желтого и объединенная общей серебристо-жемчужной тональностью; цвет теряет прозрачность, становится матовым, живопись — более ровной и гладкой. В излюбленном изображении одинокой женской фигуры в интерьере особое внимание уделяется колориту. Произведения этого времени более разнородны и художественно неравноценны. Среди них есть подлинные шедевры. Привычный для Вермера мотив «Молодой женщины с кувшином» (ок. 1664—1665, Нью-Йорк, Музей Метрополитен) покоряет своей свежестью. Художника восхищает изящество стройной женской фигуры, женственность жеста, с которым она отодвигает створку окна, и живой солнечный свет входит в комнату. В отличие



Женщина, взвешивающая жемчуг. Ок.  
1662—1664

В отличие от этой ярко освещенной и ясной картины «Женщина, взвешивающая жемчуг» (ок. 1662—1664, Вашингтон, Национальная галерея искусства) написана в полумраке. Небольшое окно занавешено, пространство комнаты кажется замкнутым. Картина принадлежит к самым сложным и поэтически возвышенным произведениям Вермера. Женщина с полузакрытыми глазами изображена беременной, в состоянии глубокой отрешенности от окружающего мира, во власти мерного и медленного взвешивания разбросанного на столе мерцающего жемчуга. Его таинственный серебристый отсвет словно отражен в самом колорите картины. Мотив изображенных в руках женщины весов и висящая на стене большая погруженная в тень картина Страшный суд, где Христос взвешивает души праведников и грешников, связаны, по-видимому, символическим подтекстом. Но зрителя прежде всего захватывает царящее на полотне состояние чего-то неуловимого, влекущего к себе, завораживающего.





К числу лучших произведений Вермера принадлежит знаменитая «Девушка с жемчужной серьгой» — столько портрет, сколько собирательный образ хрупкой юности, расцветающей женственности, наделенный, как всегда у мастера, скрытой эмоциональностью. В отличие от многих женских изображений с полуопущенным взглядом или смотрящих в сторону, нежное, словно фарфоровое, лицо девушки с огромной серьгой-жемчужиной озарено устремленным на зрителя взглядом больших, сияющих влажным блеском, глаз.

Девушка с жемчужной серьгой. Ок. 1665





Географ. Ок. 1668—1669



Астроном. 1668



Последний взлет творчества мастера — картина «Аллегория живописи» (Мастерская живописца, ок. 1666—1667, Вена, Музей истории искусства) посвящена теме искусства. Торжественное и как бы преобразенное звучание картины выводит ее из мира реальности в более отвлеченный мир поэтической фантазии. Сидящий за мольбертом живописец в старинном костюме — это, вероятно, образ художника вообще, представленный в более парадной и пышной обстановке, чем обычная мастерская: роскошная уподобленная театральному занавесу тяжелая портьера на первом плане, богатая люстра, большая узорчатая географическая карта на стене. Существенно, что само полотно выделяется крупными размерами в сравнении с другими. Живописцу позирует молодая натурщица в синем покрывале с лавровым венком на голове. Простая девушка олицетворяет образ Славы.

Аллегория живописи. Ок. 1666—1667

Финал жизни Вермера, как почти у всех великих голландцев, драматичен. В меняющихся условиях времени он теряет заказчиков, его материальное положение и здоровье резко ухудшается. Художник вынужден переселиться со своей многочисленной семьей в маленькое и гораздо более бедное жилище. Вместе с тем работа живописца над своими драгоценными картинами оказалась своего рода подвигом, она проходила не только медленно, но и требовала огромного напряжения творческих сил. Постепенно они словно иссякали, по словам его жены Катарины, последние годы (а ему не было и сорока лет) художник уже не обращался к живописи. Драматична и судьба искусства Вермера. В течение почти двух веков оно было забыто, и только во второй половине XIX столетия открыто заново.



И ДРУГИЕ  
ХУДОЖНИК  
И

**Больной  
ребёнок. 1660г.**



**Габриэль Метсю**

Ранними работами Габриэля Метсю (1629 - 1667) были исторические и мифологические сцены. Габриэль Метсю так же писал и портреты, но его самые характерные работы - сцены жанра, в которых художник сконцентрировался на сценах благородной жизни среднего класса. Одну из его работ - "Больной ребёнок" часто сравнивают с работами Яна Вермера.



**Габриэль Метсю.  
Завтрак. 1660г.**





**Женщина, чистящая  
яблоко. 1655-1657г.г.Метсю.**



**Спящий спортсмен. 1657-1659г.г.  
Метсю**





**Играющая на цитре. Габриэль  
Метсю. 1660г.**



**Сидящие мужчина и женщина.  
1658-1660г.г.Г.Метсю.**



**Г. Метсю. «Девушка за работой».**  
Государственный музей  
изобразительных искусств им. А. С.  
Пушкина Москва.



Питер де Хох. «Хозяйка и служанка» (около 1660, Эрмитаж). Голландские живописцы, в том числе и Питер де Хох, в своих картинах стремились воссоздать атмосферу скромного бюргерского быта.





Ян де Брай. Старшины гильдии художников Харлема.  
1675 год. Государственный музей в Амстердаме.





ОСТАДЕ Исаак (Постоялый двор на замерзшей реке)

2) Исаак ван Остаде (1621-49), брат и ученик Адриана ван Остаде. Жанровые сцены на открытом воздухе, зимние пейзажи («Замерзшее озеро», 1642).





ОСТАДЕ семья голландских живописцев:

1) Адриан ван Остаде (1610-85), живописец и офортист, мастер крестьянского жанра. Грубовато-гротескные сцены пирушек и драк, полные мягкого юмора изображения музыкантов.

ОСТАДЕ Адриан (Торговка рыбой)



Доу, Старая женщина за книгой (мать Рембрандта), [Амстердам](#)

**Герард ДОУ** — нидерландский художник, принадлежит к кругу «малых голландцев».



Доу, Старуха со свечой, [Кёльн](#)





Герард Доу, Автопортрет, [Амстердам](#)

Доу, Больная водянкой, [1663](#), [Лувр](#)



## Геррит Доу

Геррит Доу ( 1613 - 1675 ) родился в семье владельца стекольной мастерской. Два года он

обучался мастерству гравёра по стеклу. В 1628

году Геррит Доу становится учеником Рембранта

и после своего отъезда в Амстердам работает

над созданием своего собственного стиля в живописи, работая в мелком масштабе, выписывая отдельные детали картин под лупой. В своих картинах Герриту Доу наиболее удавалось показать внутренние интерьеры, освещённые искусственным светом. В 1648 году в Лейдене Геррит

Доу основал художественную гильдию, где у

него была собственная художественная школа.





## Герарт Терборх

Герарт Терборх (1617 - 1681 ) родился в Зволе  
в

состоятельной бюргерской семье. Его отец,  
брат и

сестра были художниками. Первыми  
учителями

Герарта Терборха были его отец и Хендрик  
Аверкамп. Своё первое произведение Герарт  
Терборх создал в девять лет. В пятнадцать  
лет он

отправляется в Амстердам, потом в Харлем,  
где

попадает под сильное влияние Хальса. Уже в  
это

время Герарт Терборх имеет известность  
мастера

бытового жанра, так как его работы в  
основном

состояли из жанровых сцен и портретов.

Герарту

Терборху характерна тонкая техника в  
портретах,

которые им написаны в маленьком, почти в  
миниатюрном масштабе. В своих картинах

Герарт

Терборх прекрасно показал костюмы  
своего време-

ни, разнообразные поверхностные структуры

Стакан лимонада. 1655-1660г.  
Г.



**Женщина за туалетом. 1660г. Г. Терборх**



**Женщина, пишущая письмо. 1655г. Г. Терборх**





**Концерт. 1657г.Г.Терборх**



**Танцующая пара. 1660г.Г.  
Терборх**





Ян ван Эйк. Мадонна каноника ван дер Пале. Ок. 1436. Брюгге, Городская художественная галерея

**Эйк** (Еуск), ван, Губерт (1366—1426) и Ян (1390—1440), братья, знаменит. нидерландск. живописцы, родоначальники голландской живописи, усовершенствовали технику живописи масляными красками.



**Искусство  
голландских  
мастеров 17  
века, заметно  
повлияло на  
европейскую  
живопись.**