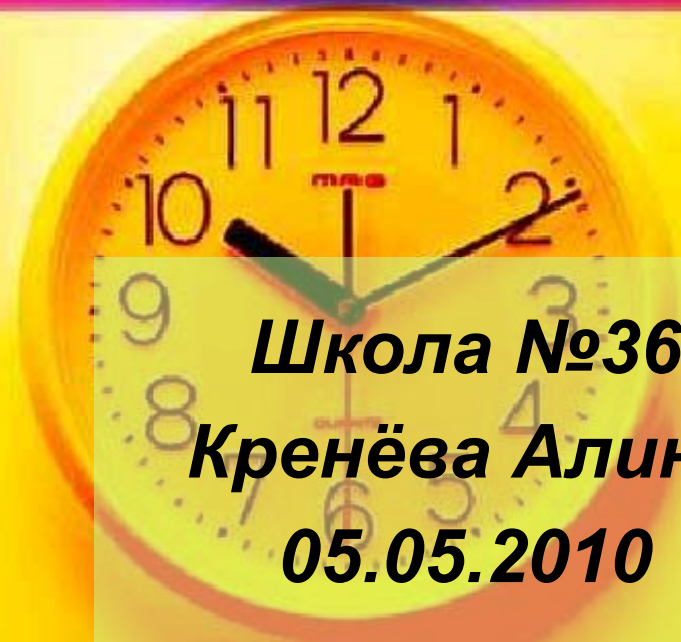


A stack of white papers, slightly fanned out, set against a light blue background.

**Творчество русского художника**

***Филонов***

***Павел Николаевич***



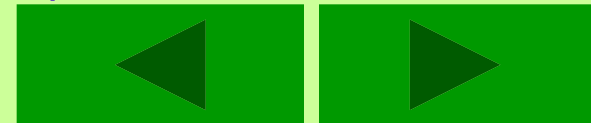
**Школа №36**

**Кренёва Алина**

**05.05.2010**

# Биография художника:

Павел Филонов русский художник и теоретик искусства, представитель футуризма. Родился в Москве 27 декабря 1882 года. Рано начал рисовать. До одиннадцати лет он был танцором в московских театрах. Вышивал, как и его сёстры, полотенца, скатерти. Окончил в Москве начальную школу. После переезда в Петербург в 1897 году Филонов поступил в живописно-малярные мастерские и по окончании оных работал «по малярно-живописному делу». Параллельно, с 1898 года он посещал вечерние рисовальные классы Общества поощрения художеств, а с 1903 года — учился в частной мастерской академика Л. Е. Дмитриева - Кавказского (1849—1916).





Завершив занятия в частной мастерской, Филонов пытался трижды поступить в Петербургскую Академию художеств; в 1908 г. был принят вольнослушателем в школу при Академии художеств, из которой он «добровольно вышел» в 1910 г.

Художник совершает поездки по Италии, Франции и в 1913 г пишет декорации для постановки трагедии В.Маяковского «Владимир Маяковский» в театре петербургского Луна-парка.

В 1915 г. Филонов пишет «Цветы мирового расцвета».

Павел Филонов принимает активное участие в революции и занимает должности председателя Исполнительного военно-революционного комитета Придунайского края в Измаиле и т. п.

В 1918 г он вернулся в Петроград и принял участие в Первой свободной выставке произведений художников всех направлений — грандиозной выставке в Зимнем дворце. На выставке были представлены работы из цикла «Ввод в мировой расцвет». Две работы: «Мать», 1916 г. и «Победитель города».





К 1922 г. относится попытка Филонова реорганизовать живописный и скульптурный факультеты Академии художеств в Петрограде — безуспешная; идеи Филонова не находят официальной поддержки. Но Филонов прочёл ряд лекций по теории и «идеологии» аналитического искусства.. Попытка художника зрительно воссоздать параллельный природе мир, то есть уйти от реальности в изобретаемое, отвлечённое, несмотря на революционно-пролетарскую фразеологию Филонова, становится опасной утопией. Постепенно вокруг художника воздвигается «берлинская стена» изоляции и отвержения. Филонов пытается удержаться, создавая группу «мастеров аналитического искусства» — МАИ; в 1927 г. эта группа филоновцев выставляется в Доме печати и участвует в постановке «Ревизора» Гоголя. Позже Филонов курирует работу учеников (в том числе Павла Зальцмана), иллюстрировавших карело-финский эпос «Калевала». Сам Филонов не принимает заказов и преподаёт бесплатно; он получает изредка пенсию, как «научный работник 3-го разряда» (или же — «художник-исследователь», согласно Филонову).

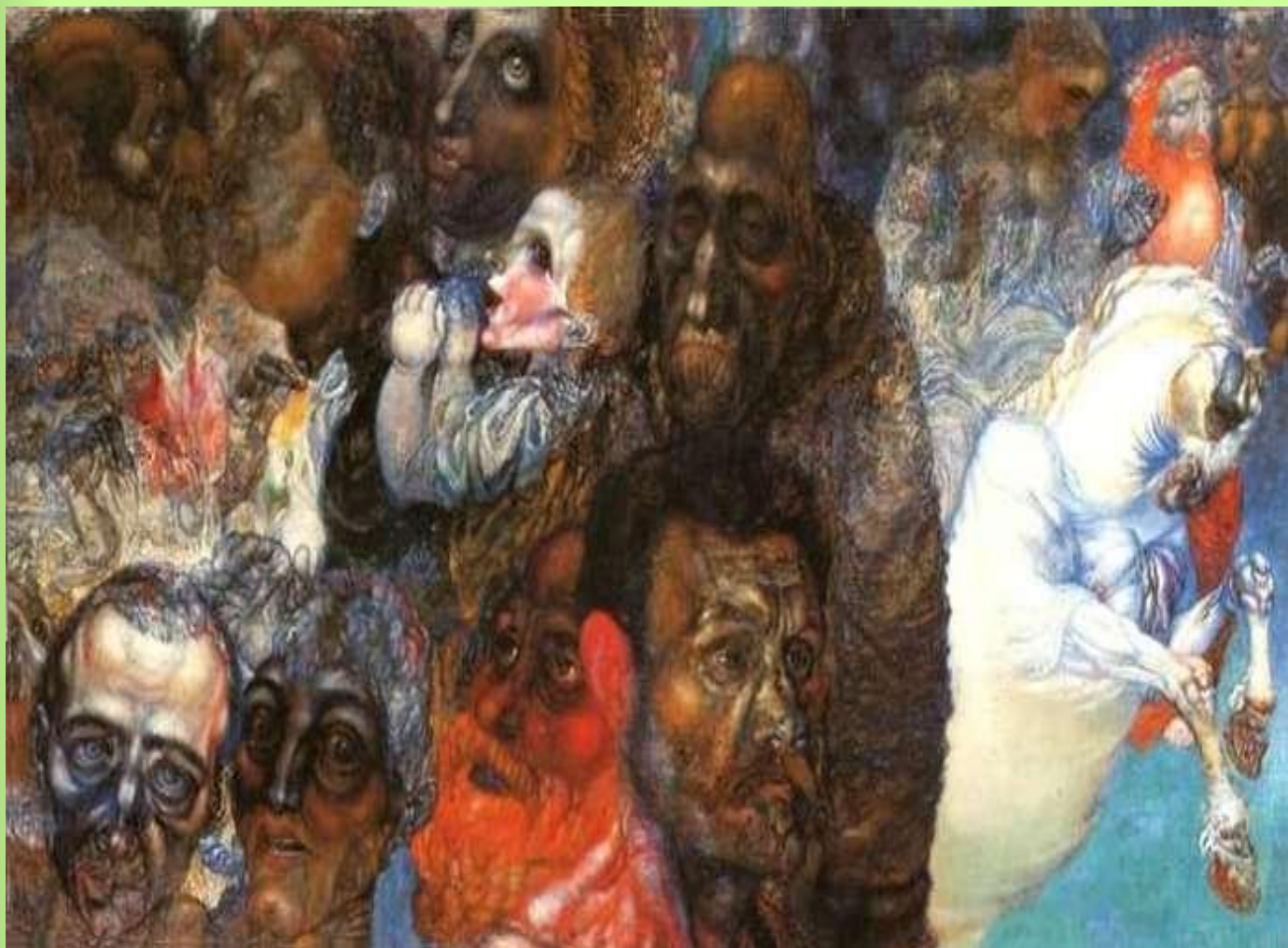


**Филонов умер от голода в блокадном Ленинграде 3 декабря 1941 г.; похоронен на Серафимовском кладбище, вблизи церкви. В настоящий момент могила утеряна.**

## *Автопортрет художника*



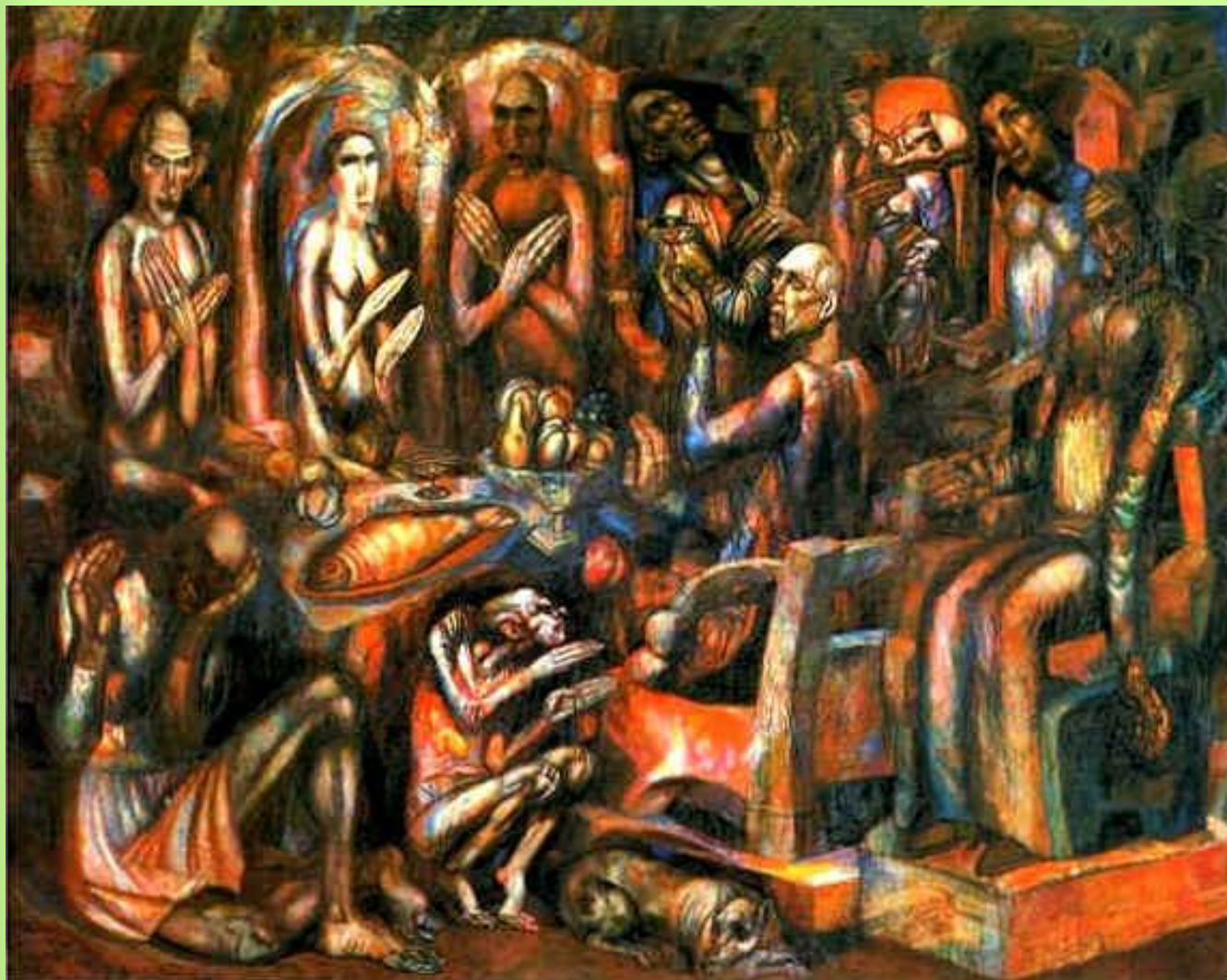
Картина Филонова «Головы»  
1910 (Масло на картоне,  
Русский музей)



**Картина «Крестьянская семья» 1914 г., масло на холсте.**



# Картина «Пир королей» 1913 г.





# Картина «Лица» 1940г.



# Картина «Ударники» 1935г.



# Картина «Живая голова» 1926г.



# Картина «Формула весны»



# Картина «Цвета мирового рассвета»



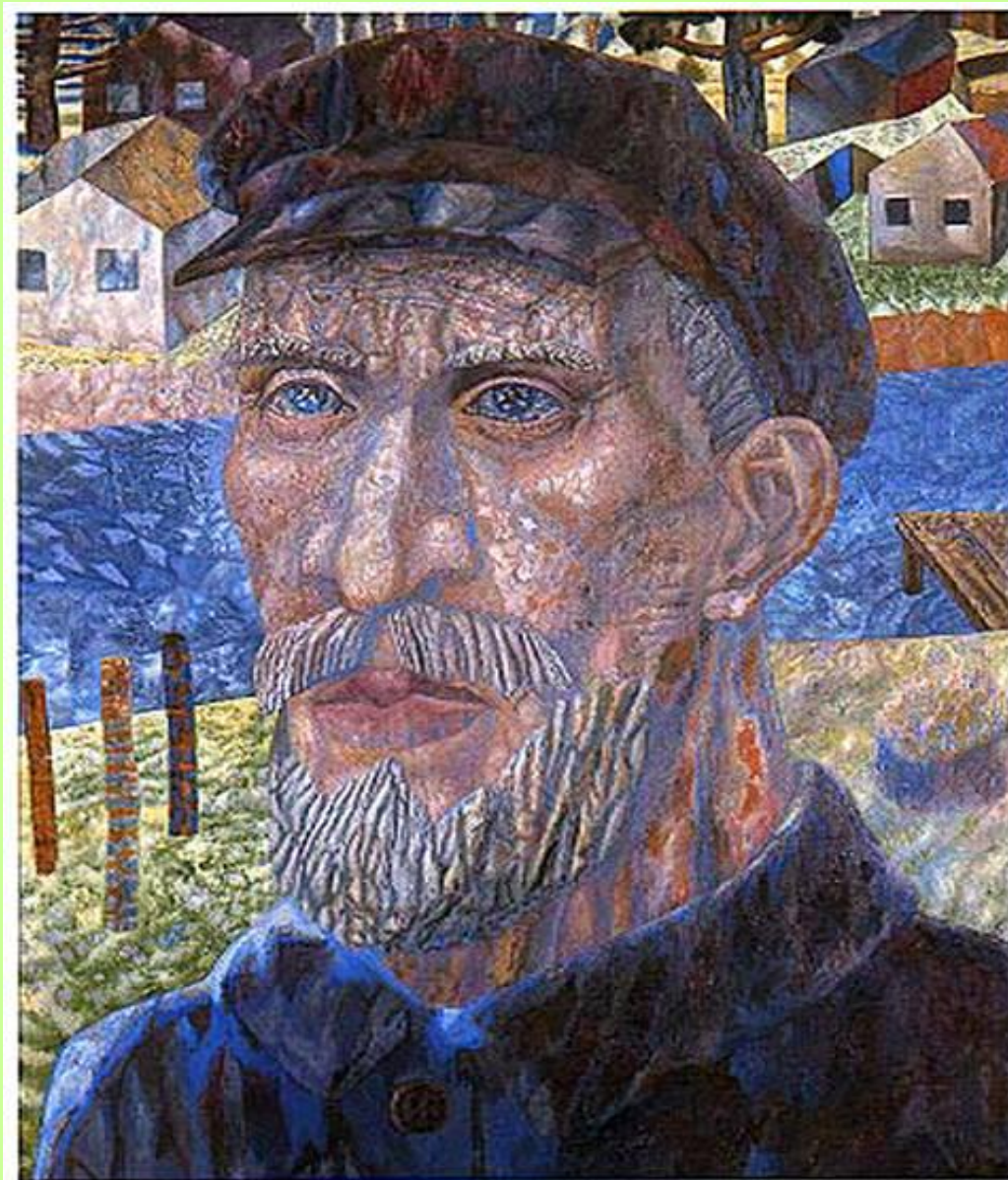
# Картина «Головы»



# Симфония Шостаковича. 1925



# *Картина: Колхозник. 1931*





# *Картина: Животные 1930 г.*



*Картина: Те кому нечего терять. 1911-12*



*Картина: Боров. 1912-13*



# Картина: После набега. 1938

