

# Михаил Федорович Ларионов

---

1912 выставка «Ослиный хвост»

1913 выставка «Мишень»

1910-20-е Работа над спектаклями

Графика из коллекции М.Ларионова

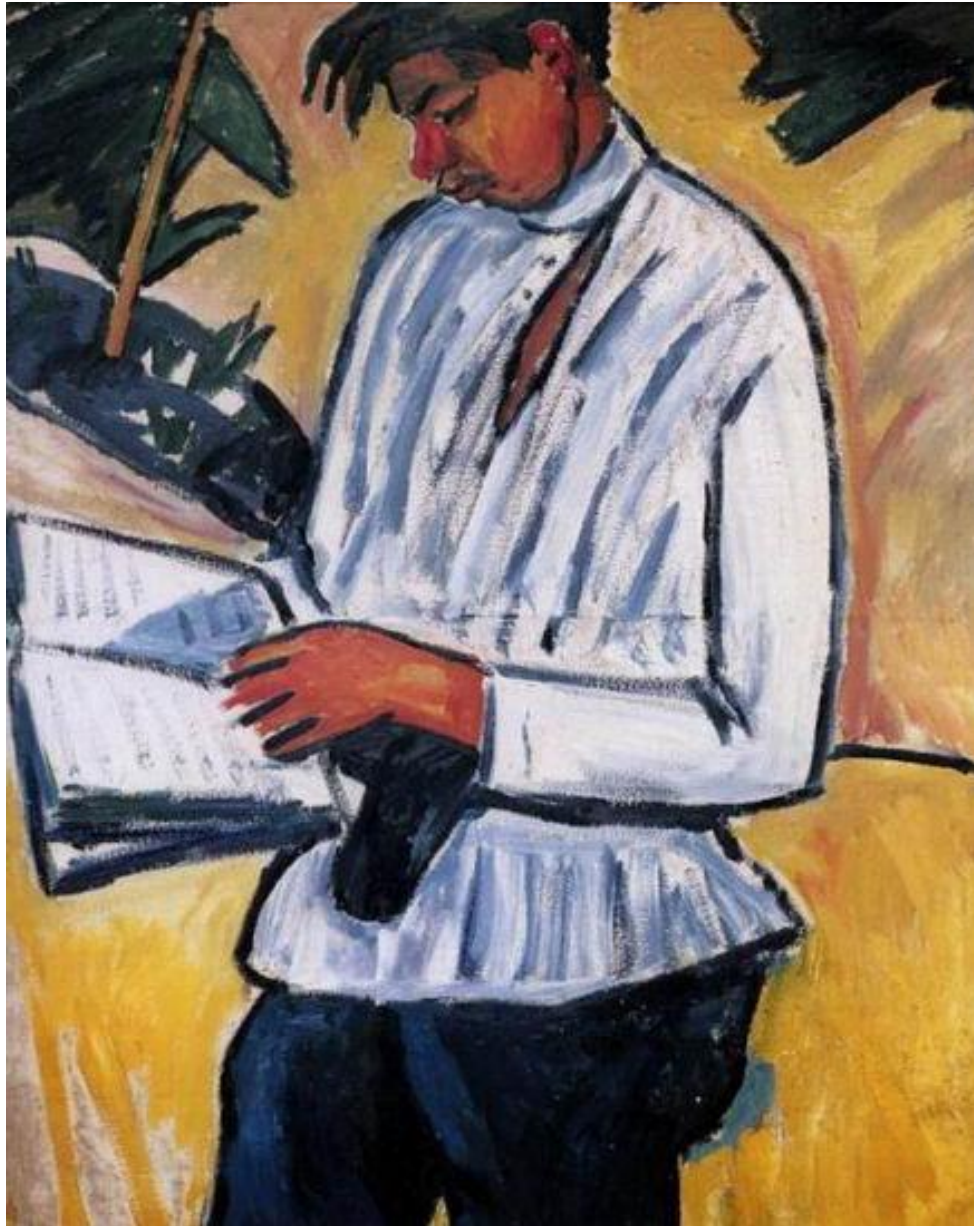
---



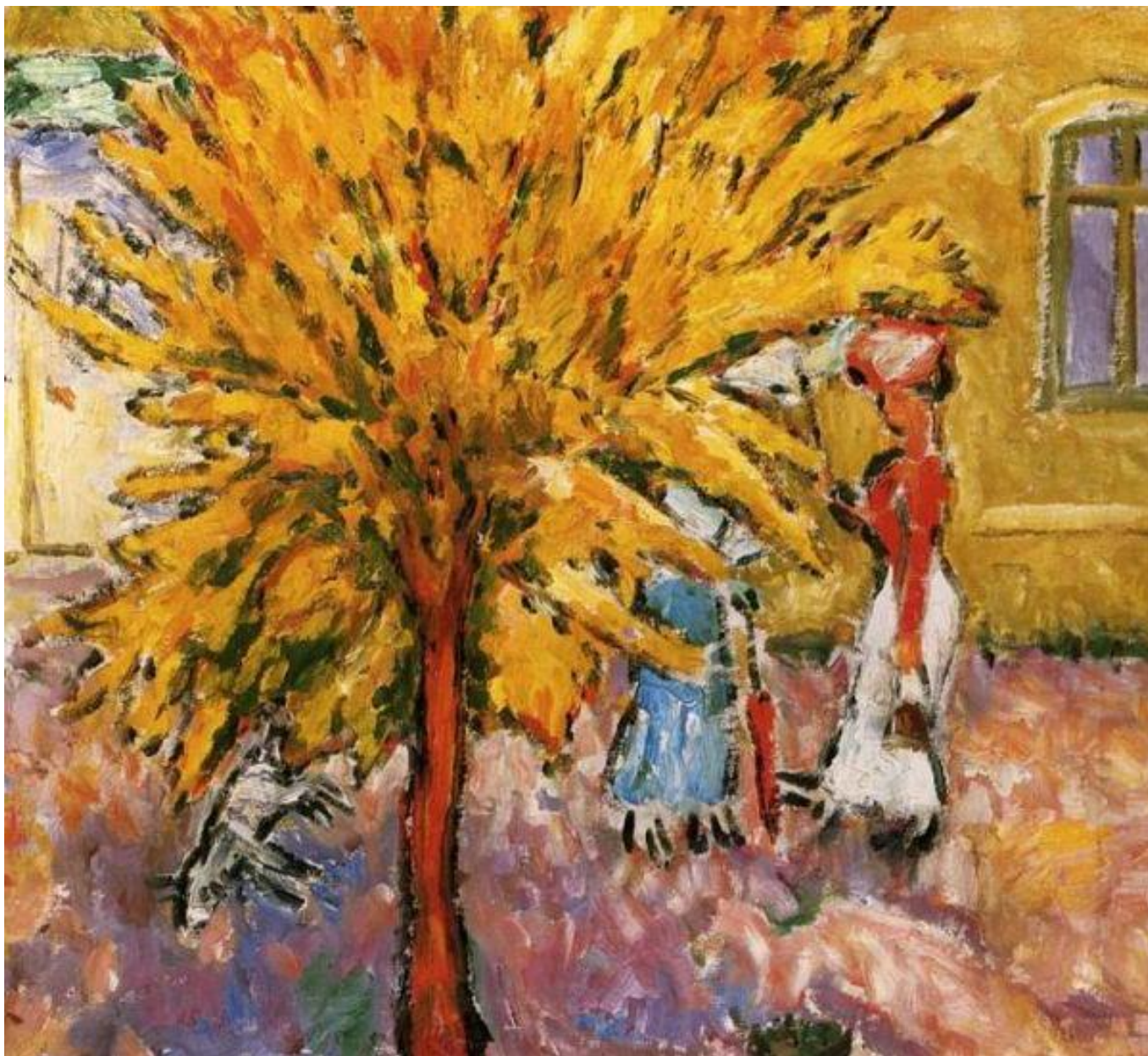
# Отдыхающий солдат, 1911



# Портрет поэта Велемира Хлебникова, 1910



# Дерево, 1910-11



# Петух и курица, 1912



Пастораль Турецкая идилия. Цикл  
«Воображаемое путешествие в Турцию»  
1911-12



---

— Да здравствует национальность! Мы идем рука об руку с малярами.

— Да здравствует созданный нами стиль лучистой живописи, свободный от реальных форм, существующий и развивающийся по живописным законам!

— Мы утверждаем, что копии никогда не было, и рекомендуем писать с картин, написанных до нашего времени. Утверждаем, что искусство под углом времени не рассматривается.

— Напряженность чувства и его высокий подъем ценим больше всего.

— Мы против художественных обществ, ведущих к застою.

— Мы не требуем общественного внимания, но просим и от нас его не требовать.

(из манифеста 1913 г.)

---

*«Все его искусство было проникнуто правдой жизни — это основа его живописи. Его увлечение вывеской и солдатским творчеством имело корни именно в этом могучем чувстве правды, которое он в них находил».*

*Романович*

# «ОСЛИНЫЙ ХВОСТ» 1912

---

Задачи:

«постигать и выявлять живописными средствами сущность вещей и явлений»,

- освободить живопись от литературности, выявлять ее внутренние, еще не раскрытые резервы и возможности.

Ларионов рассчитывал достичь этого путем разработки нового, открытого им **метода** в искусстве, который он назвал **лучизмом** (брошюра «Лучизм», статья «Лучистская живопись» в сборнике «Ослиный хвост и Мишень»; листовка «Лучизм Ларионова», розданной на выставке «Мишень»).

На выставке «Мишень» 1913 г. был представлен отдел китайских и русских лубков.

---





# «Мишень» 1913

---

Накануне открытия выставки по инициативе Ларионова прошел диспут **«Восток, национальность и Запад»**.

В том же году издан манифест «Лучисты и будущники». Авторы предложили **отвернуться от западноевропейского опыта в искусстве и обратиться к своим корням, к древнерусскому искусству и искусству евразийских народов.**

В манифесте сделал акцент на **приоритете русских, восточных** (подчеркивал он) художественных ценностей перед западными.

**Мы против Запада, который измельчает и упрощает наши восточные формы и лишает вещи их внутренней ценности. «Да здравствует красота Востока!» «Да здравствует национальное движение!» «Да здравствует наш лучистский стиль живописи», который не зависит от видимых форм предметов, а руководствуется только художественными законами.**

**Ларионов говорит о четвертом измерении в искусстве -**  
**- о лучисто-энергетическом, на котором он и делал акцент.**



# Еврейская Венера

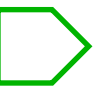
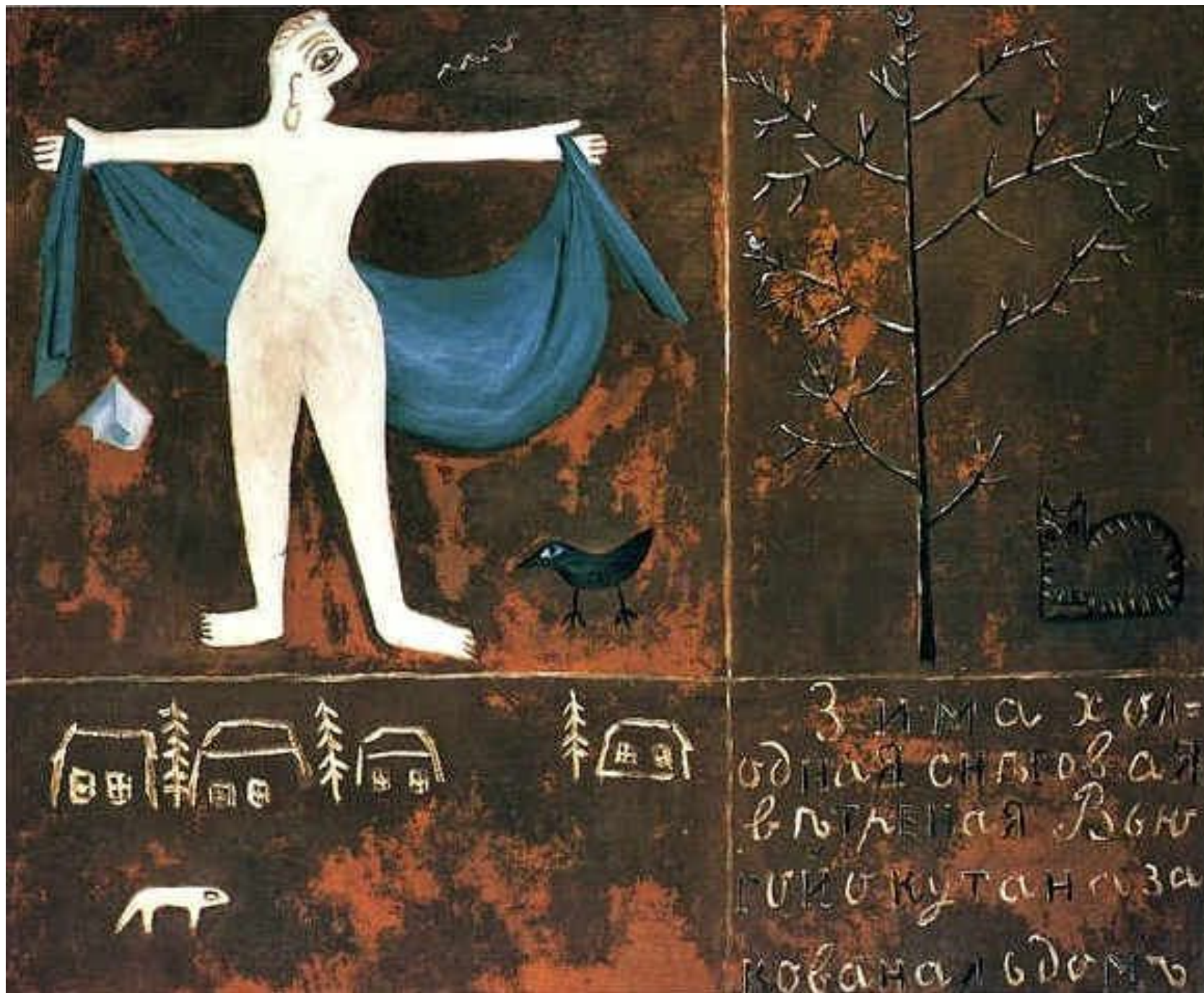


Художник создает собственную интерпретацию образа Венеры, воплощая в ней народное представление о женской красоте и противопоставляя его существующему классическому идеалу. Очевиден момент игры, любовно-насмешливого отношения автора, который обнажается при соединении лубочного сниженного образа, грубого, нарочито примитивного рисунка и артистического живописного воплощения, изысканного утонченного колорита.

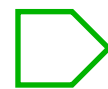
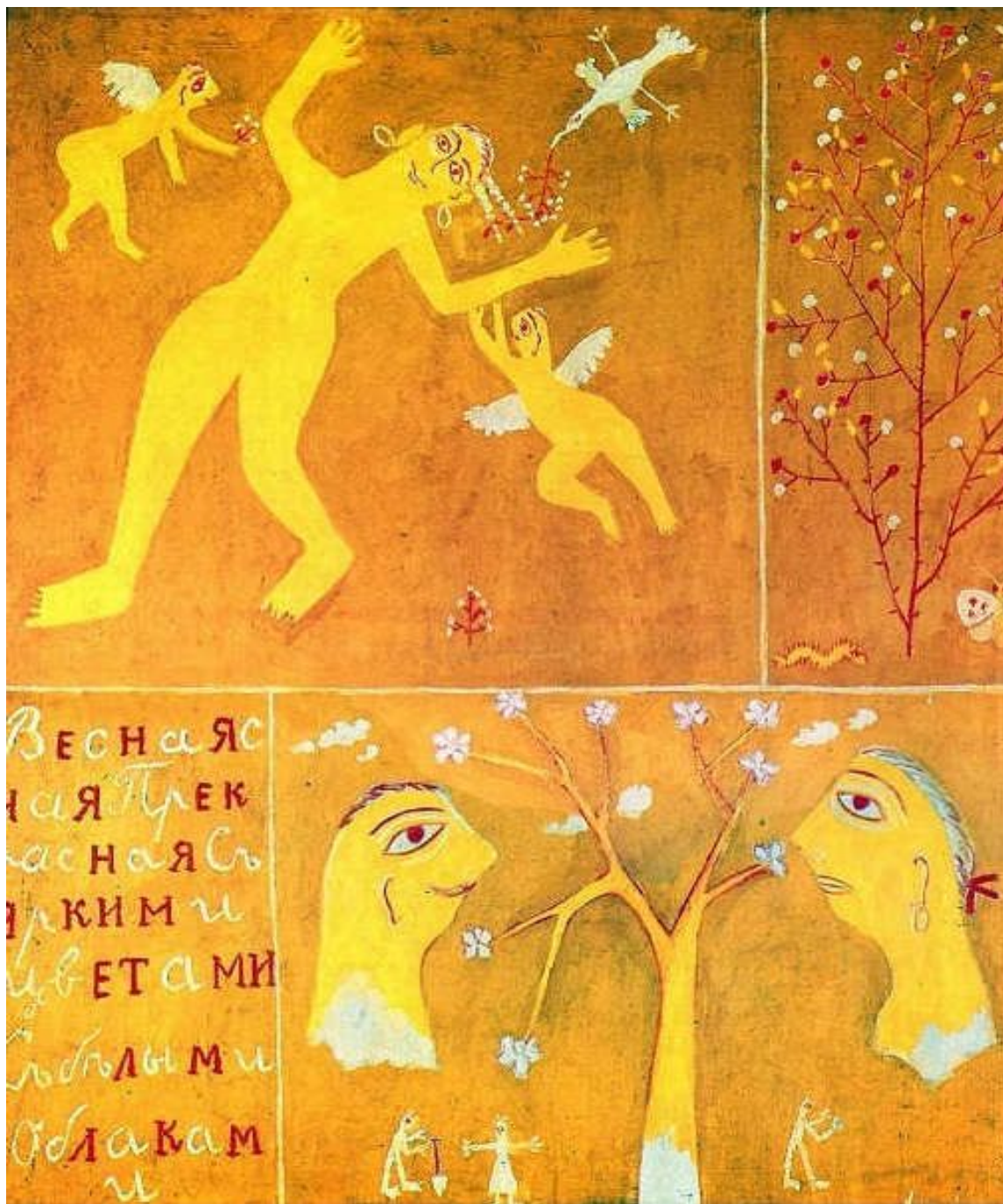
**Зеленый** цвет фона отсылает к многообразным значениям зеленого, в том числе к христианскому, где он символизировал вечную жизнь, **вечное цветение**, это также цвет Духа Святого.



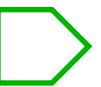
# Зима



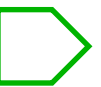
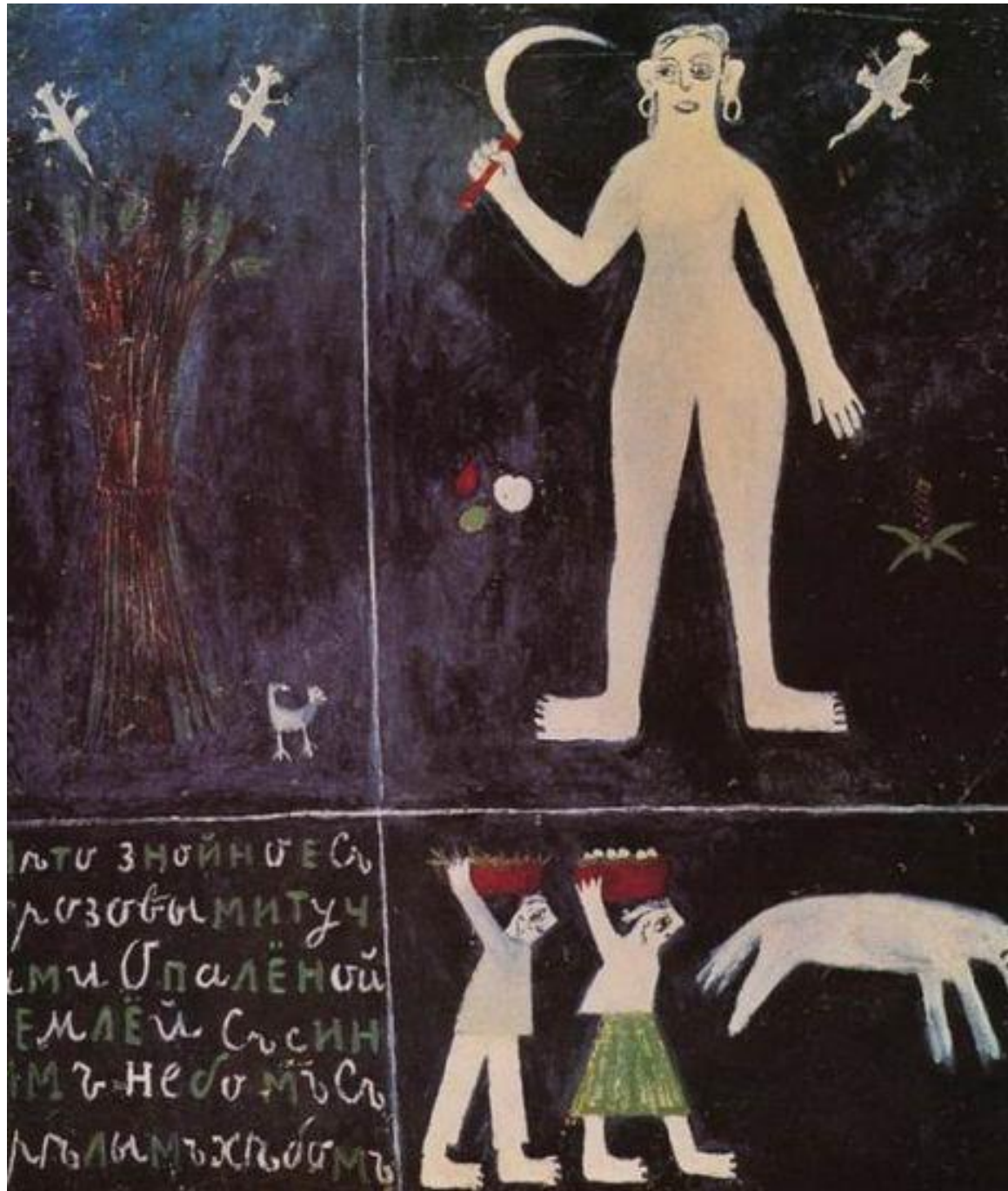
# Весна



# Осень



# Лето



# Времена года



# Купающиеся солдаты







гравер 1/2 XVIII в. Баба Яга с мужиком.





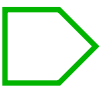
Il cane è considerato un animale domestico e un compagno fedele. In alcune culture, il cane è anche considerato un animale sacro. In Cina, il cane è considerato un animale domestico e un compagno fedele. In alcune culture, il cane è anche considerato un animale sacro. In Cina, il cane è considerato un animale domestico e un compagno fedele. In alcune culture, il cane è anche considerato un animale sacro.



Il cane è considerato un animale domestico e un compagno fedele. In alcune culture, il cane è anche considerato un animale sacro. In Cina, il cane è considerato un animale domestico e un compagno fedele. In alcune culture, il cane è anche considerato un animale sacro. In Cina, il cane è considerato un animale domestico e un compagno fedele. In alcune culture, il cane è anche considerato un animale sacro.

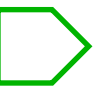


Il gallo è considerato un animale domestico e un compagno fedele. In alcune culture, il gallo è anche considerato un animale sacro. In Cina, il gallo è considerato un animale domestico e un compagno fedele. In alcune culture, il gallo è anche considerato un animale sacro. In Cina, il gallo è considerato un animale domestico e un compagno fedele. In alcune culture, il gallo è anche considerato un animale sacro.



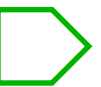


Китай, провинция Сычуань. Мэнь-шэнь (Дух - охранитель дверей). Конец XIX - начало XX в.



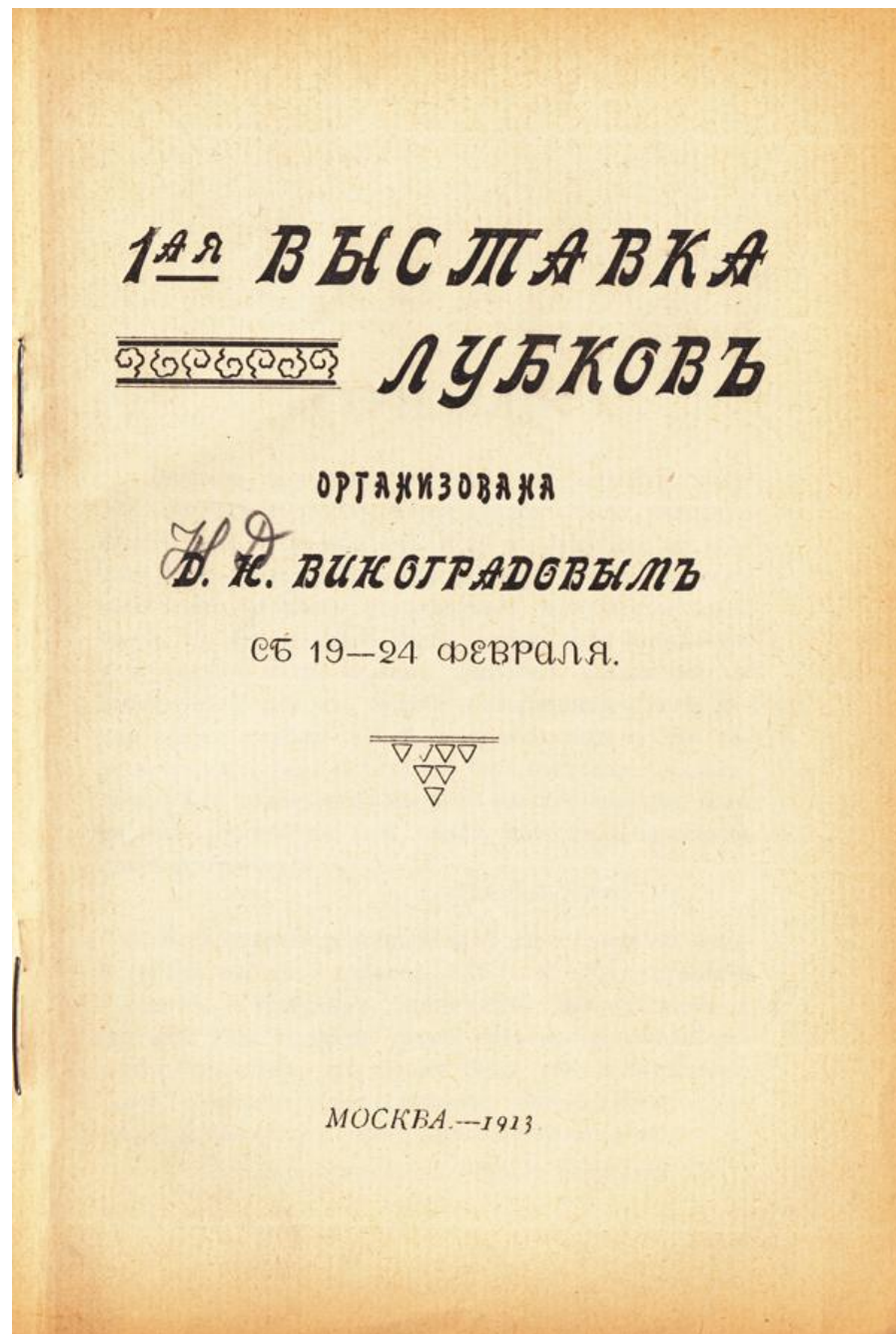


Н. х. Вьетнам. Ханой. Весной всех людей ждут  
богатство и почести. Начало XX в.



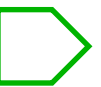
В 1913 г. Михаил Ларионов подготовил выставку лубка, которая включала в себя восточные и европейские **народные картинки, вывески, печатные пряники** и т. д., многие - из коллекции Ларионова.

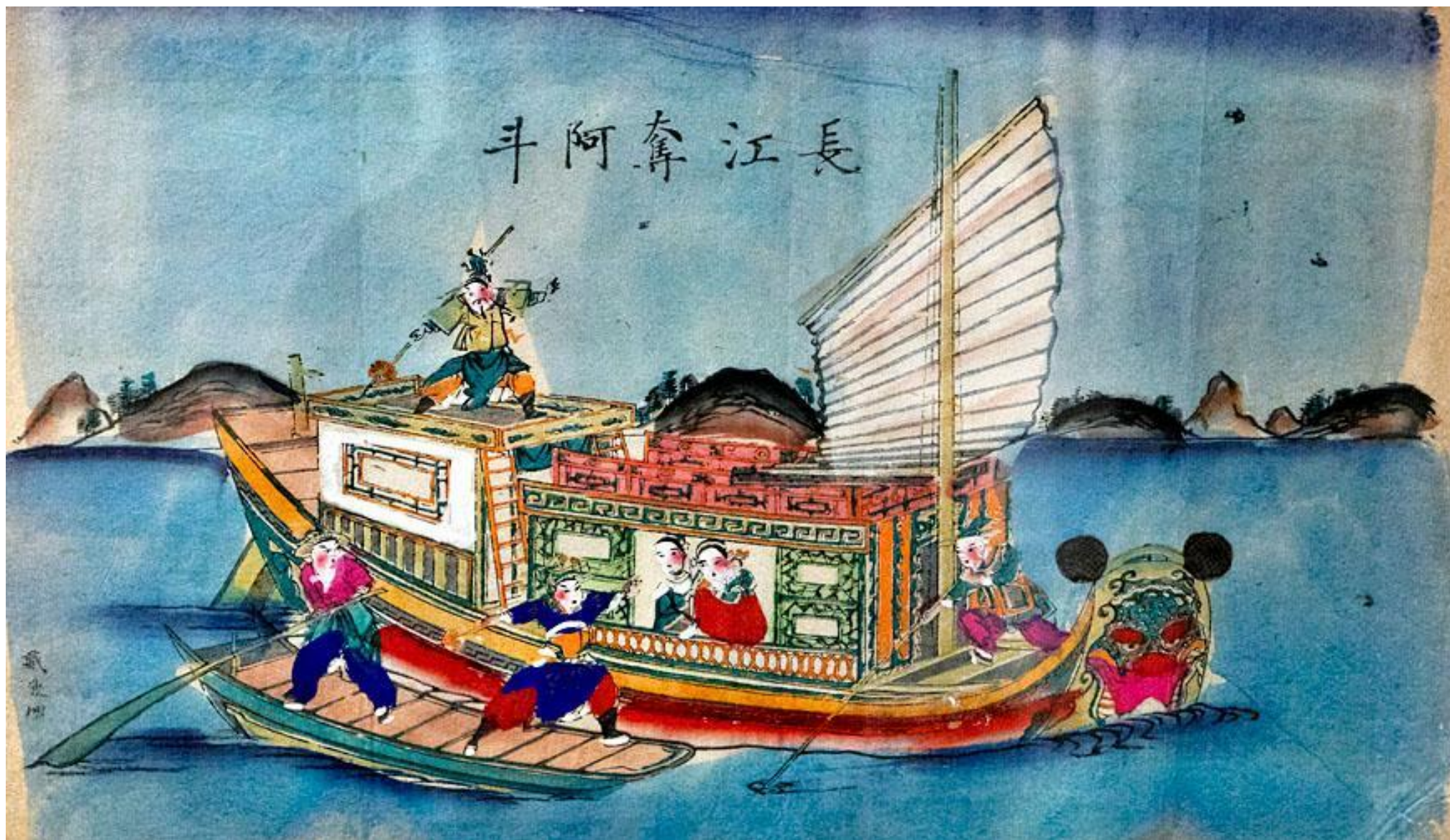
В том же году провел выставку **иконописных подлинников** и лубков.





Мастерская Сюнцзи. Китай. Мышиная свадьба.  
Первая треть XX в.



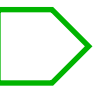


Мастерская Дай Ляньцзен. Китай, Янлюцин.  
На реке Янцзы отнимают младенца А-Доу.  
Конец XIX - начало XX в.





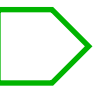
Райнери В. Первая треть XIX в. Турецкий танец.







Винзер Ч.Ф. 1886 - 1940. Театральная сцена с четырьмя фигурами. 1920.





Утамаро



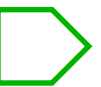


Эскизы костюмов к балету «Шут» (1921 г.)





Декорации к балету «Шут» (1921 г.)





Декорации к балету «Шут» (1921 г.)



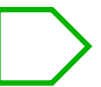


Эскизы костюмов к балету «Лиса» (1929 г.)





Декорации М.Ларионова





Декорации М.Ларионова

