

Эйфелева башня



Эйфелева башня



ЭЙФЕЛЕВА БАШНЯ (*фр. la tour Eiffel*) — самая узнаваемая архитектурная достопримечательность Парижа, всемирно известная как символ Франции, названная в честь своего конструктора Густава Эйфеля и являющаяся местом паломничества туристов. Сам конструктор называл её просто — 300-метровой башней (*tour de 300 mètres*).

В 2006 году на башне побывало 6 719 200 человек, а за всю её историю — 236 445 812 человек. То есть башня является

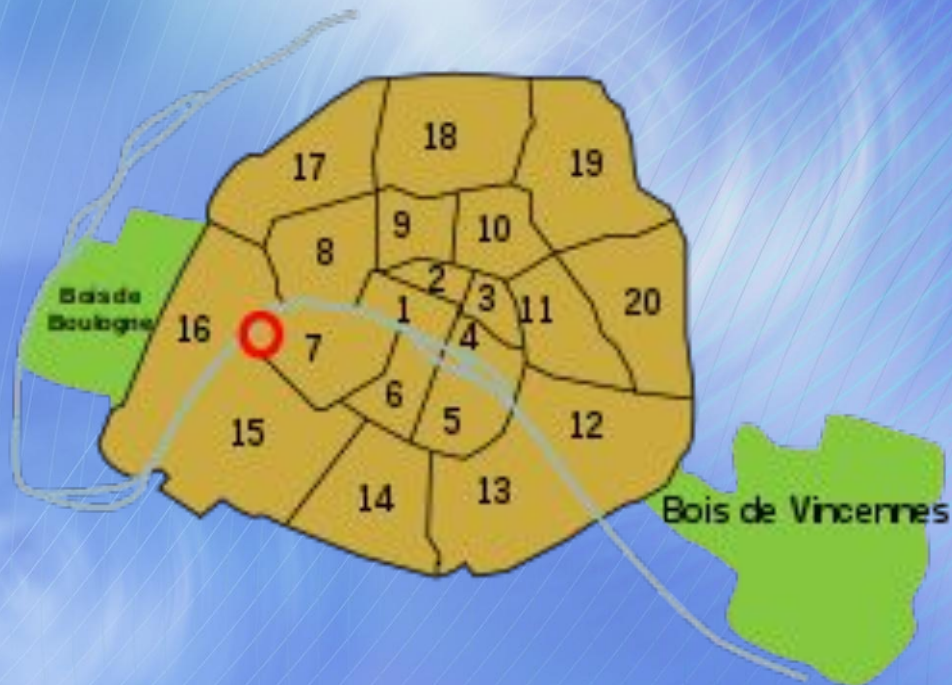
Эйфелева башня



Этот символ Парижа задумывался как временное сооружение — башня служила входной аркой парижской Всемирной выставки 1889 года. От планировавшегося сноса (через 20 лет после выставки) башню спасли радиоантенны, установленные на самом верху, — это была эпоха

Месторасположение

Местонахождение
башни на карте
Парижа



Башня
воздвигнута на
Марсовом поле
напротив
Йенского моста
через реку Сену.
На схеме
Парижского
метрополитена
станция:

Высота



Высота вместе с новой антенной составляет 324 метра (2000 год). На протяжении более 40 лет Эйфелева башня была высочайшим сооружением в мире, почти в 2 раза выше самых высоких зданий мира того времени — пирамиды Хеопса (137 м), Кёльнского (156 м) и Ульмского собора (161 м), — пока в 1930 году её не превзошел Крайслер Билдинг в Нью-Йорке.

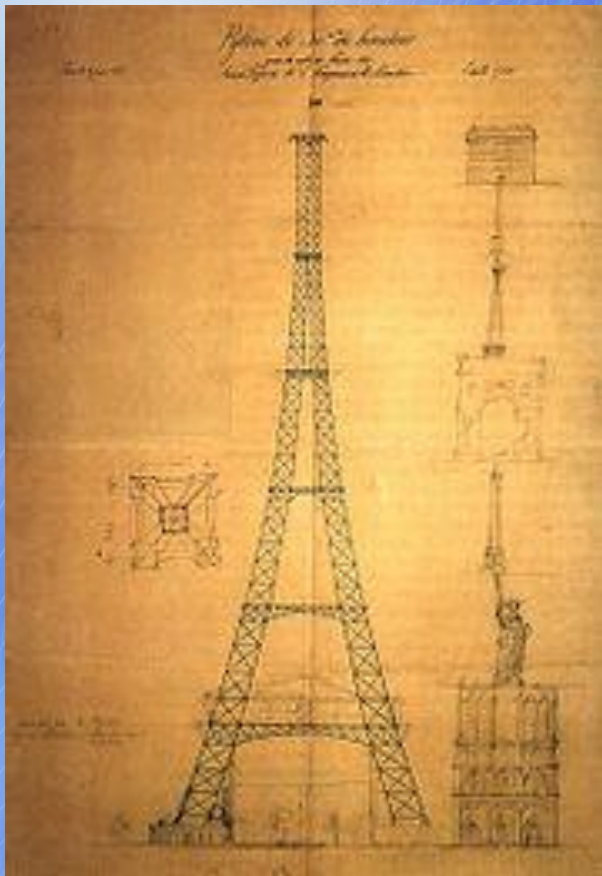
Цвет



На протяжении своей истории башня неоднократно меняла цвет своей покраски - от желтого до красно-коричневого. Последние десятилетия Эйфелева башня неизменно красится в т.н. "коричневый-эйфелевый" - официально запатентованный цвет, близкий к естественному оттенку бронзы.

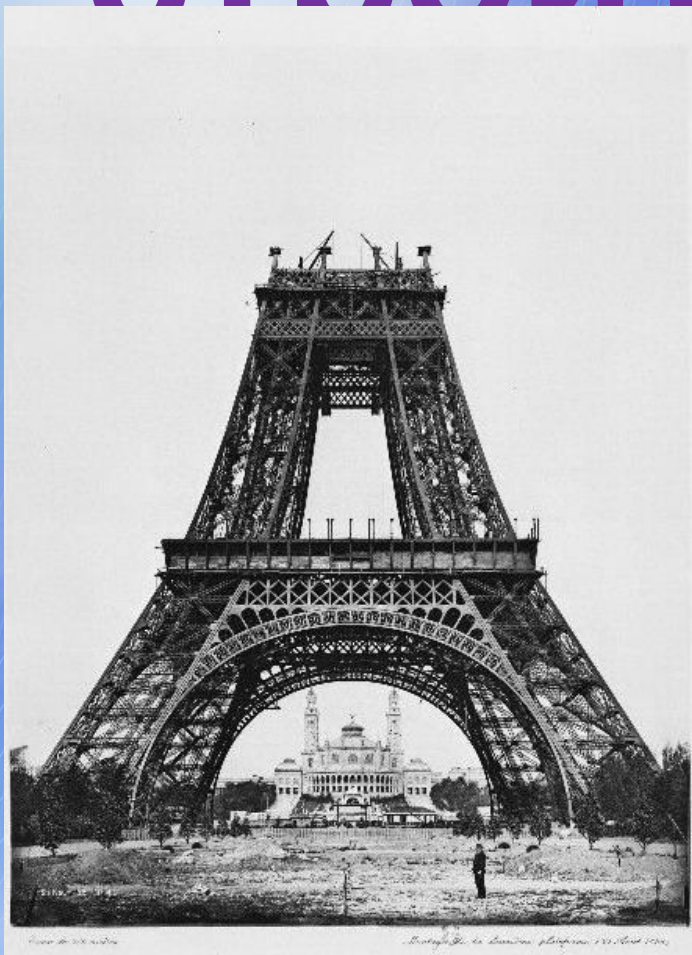
ДО строительства

Первоначальн



Французские власти решили устроить всемирную выставку в память столетнего юбилея Французской революции (1789 год). Парижская городская администрация попросила известного инженера Густава Эйфеля внести соответствующее предложение. Вначале Эйфель был немного озадачен, но затем, порывшись в своих бумагах, внес на рассмотрение чертежи 300-метровой железной башни, которым он до этого почти не уделял внимания. 18 сентября 1884 г. Густав Эйфель получает совместный со своими

До строительства



1 мая 1886 г. открывается общепарисский конкурс архитектурных и инженерных проектов, которые должны будут определить архитектурный облик будущей Всемирной выставки. В конкурсе участвуют 107 претендентов, большинство из которых в той или иной степени повторяют проект башни, предложенный Эйфелем. На рассмотрении были так же различные экстравагантные идеи, среди них, например, гигантская гильотина, которая должна была напоминать о Французской революции (1789 год).

До

строительства

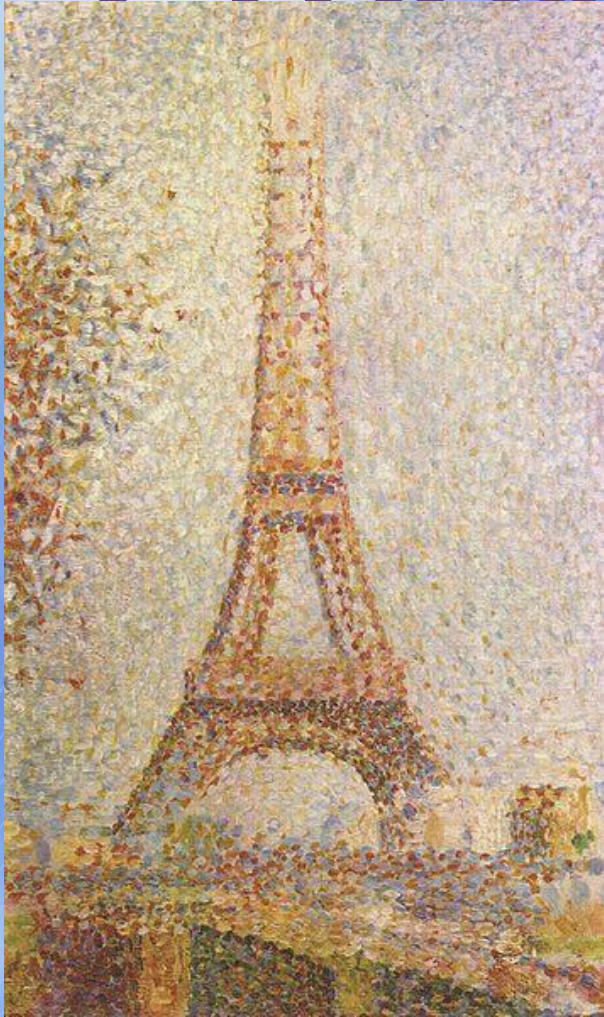
Густав

Эйфель



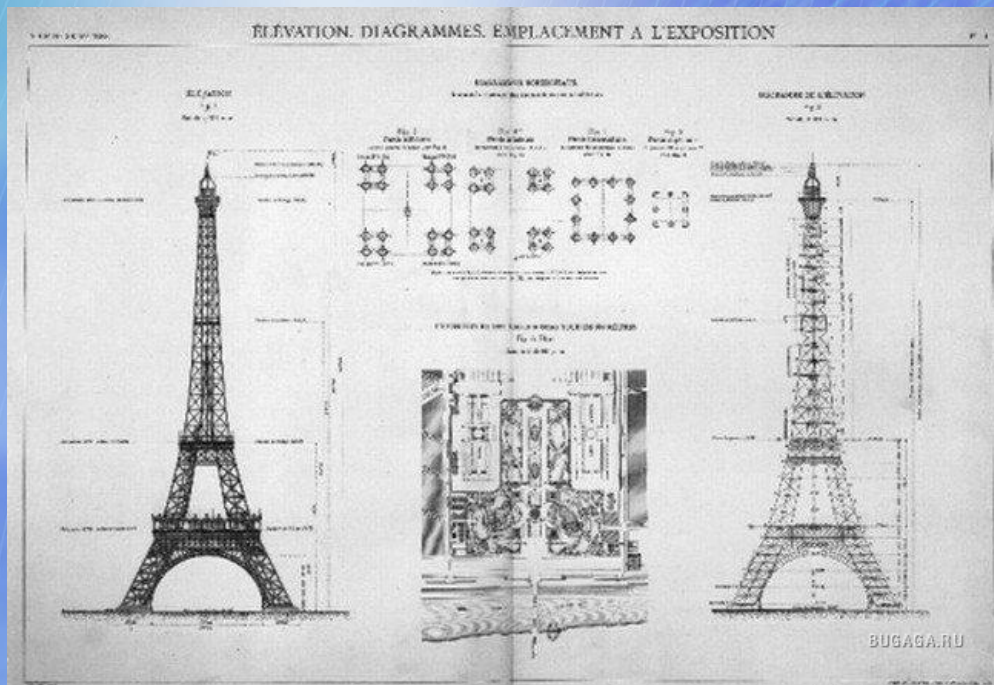
Другим предложением была каменная башня, но расчеты и опыт прошлого доказали, что очень тяжело было бы соорудить каменную постройку, которая была бы еще выше 169-метрового Вашингтонского монумента, сооружение которого стоило огромных усилий США за несколько лет до этого. Проект Эйфеля становится одним из 4-й победителей и тогда инженер вносит в него окончательные изменения, находя компромисс между первоначальной чисто инженерной схемой

До строительства



В конце концов комитет останавливается на плане Эйфеля, хотя сама идея башни принадлежала не ему, а двум его сотрудникам: Морису Кёхлену и Эмилю Нугье. Собрать в течение двух лет такое сложное сооружение, как башня, возможно было только потому, что Эйфель применил особые конструкционные методы. Этим и объясняется решение выставочного комитета в пользу этого проекта. Завоевав первую премию конкурса, Эйфель с энтузиазмом воскликнул: *«Франция будет единственной страной, располагающей 300-метровым флагштоком!»*

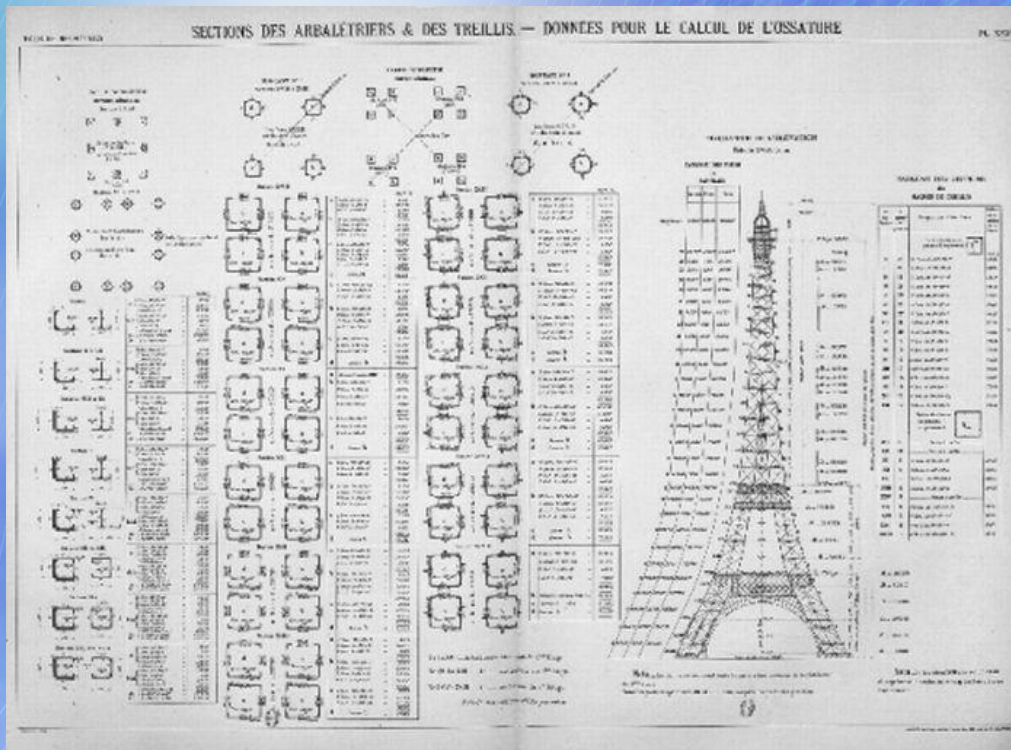
До строительства



Однако, проект Гугбье и Кёхлина оказался слишком «сухим» в техническом отношении и не отвечал требованиям, выдвигаемым к сооружениям Всемирной Парижской выставки, архитектура которых должна была быть более изысканной.

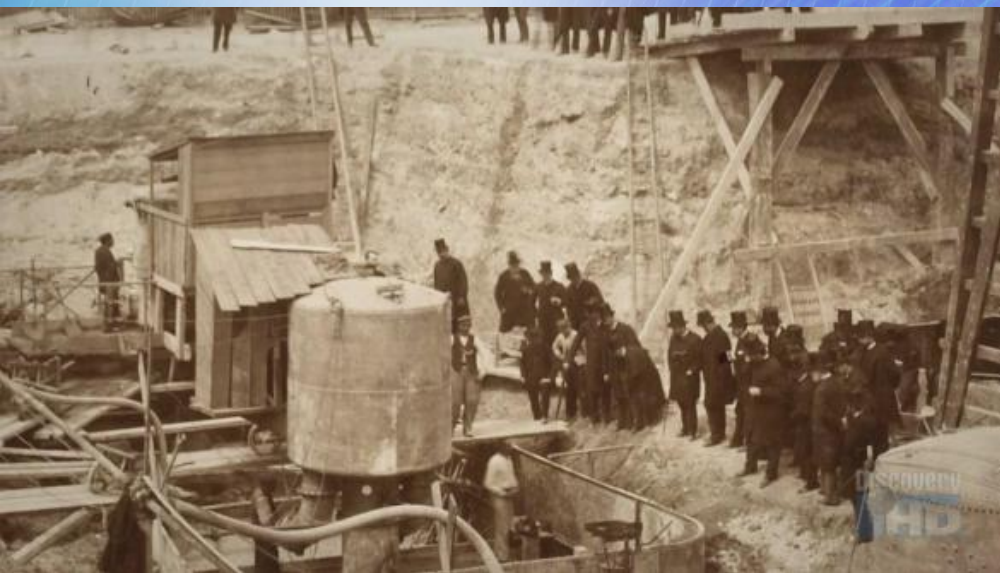
Для того, что бы башня более отвечала эстетическим вкусам требовательной парижской публики, архитектору Стефану Совестру было поручено поработать над ее художественным обликом.

До строительства



Он предложил обшить цокольные опоры башни камнем, связать ее опоры и площадку первого этажа с помощью величественных арок, которые стали бы одновременно главным входом на выставку, разместить на этажах башни просторные застекленные залы, придать вершукке башни округлую форму и использовать разнообразные декоративные элементы

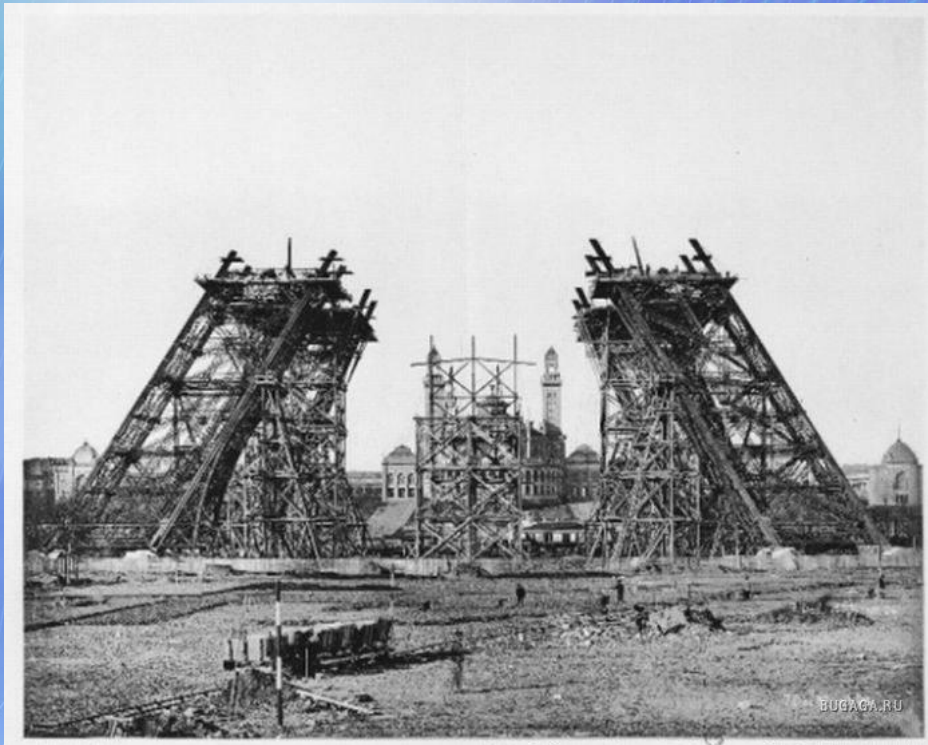
До строительства



В январе 1887 г. Эйфель, государство и муниципалитет Парижа подписали договор, согласно которому Эйфелю предоставлялась в личное пользование эксплуатационная аренда башни сроком на 25 лет, а также предусматривалась выплата денежной субсидии в размере 1,5 млн. золотых франков, составившую 25 % всех расходов на строительство башни. 31 декабря 1888 г. с целью привлечения недостающих средств, создается акционерное общество с уставным фондом 5 млн.

ДО

строительства



Половина этой суммы — средства, внесенные тремя банками, вторая половина — личные средства самого Эйфеля.

Итоговый бюджет строительства составил 7,8 млн франков. Башня окупилась за период работы выставки, а её последующая эксплуатация

Строительство

Строительные работы в течение двух с небольшим лет — с 28 января 1887 г. по 31 марта 1889 г. — выполняли 300 рабочих. Рекордным срокам возведения способствовали чертежи чрезвычайно высокого качества с указанием точных размеров более 12 000 металлических деталей, для сборки которых использовали 2,5 млн. заклёпок.

Чтобы закончить башню в назначенный срок, Эйфель применял, большей частью, заранее изготовленные части. Отверстия для заклёпок были просверлены на намеченных местах уже заранее, и две трети от 2,5 млн. заклёпок были заранее закреплены. Ни одна из изготовленных балок не весила больше 3 тонн, что очень облегчало поднятие металлических частей на предусмотренные места. В начале применялись высокие краны, а когда конструкция переросла их по высоте, работу переняли специально сконструированные Эйфелем мобильные краны. Они двигались по рельсам, проложенным для будущих лифтов. Сложность состояла и в том, что подъемное устройство должно было двигаться вдоль мачт башни по изогнутой траектории с меняющимся радиусом кривизны. Первые лифты на башне приводились в действие гидравлическими насосами. Вплоть до нашего времени используются два исторических лифта фирмы "Fives-Lill", установленные в 1899 г. в восточной и западной опорах башни. С 1983 г. их функционирование обеспечивается электродвигателем, а гидравлические насосы

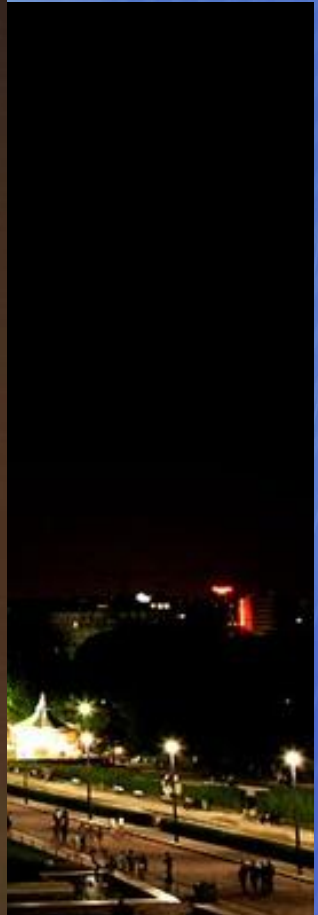
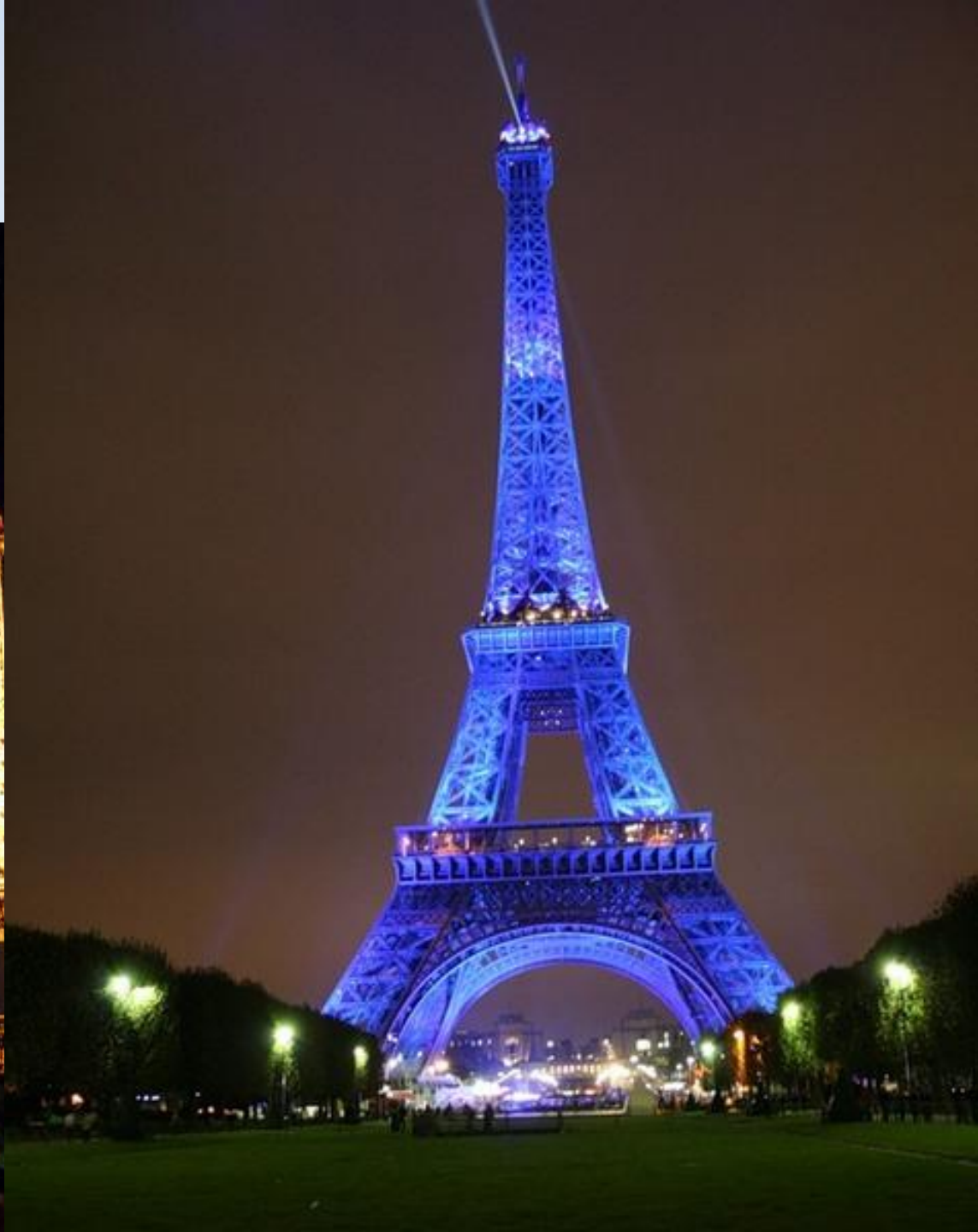
Интересные

случаи

- 4 февраля 1912_года австрийский портной Франц Рейшельд прыгнул с 60 метровой высоты первого уровня Эйфелевой башни, нацепив на спину самодельный парашют. Парашют не раскрылся и горе-испытатель разбился насмерть.
- В 1925_году мошенник Виктор Люстиг умудрился дважды «продать» башню на металлолом.
- Зимой 2004/2005_года на нижней площадке Эйфелевой башни был залит ледовый каток для рекламы Парижа как кандидата на принятие летней Олимпиады 2012_года.
- «Железная дама» противостоит разрушающему действию времени благодаря 57 тоннам краски, необходимой для её обновления каждые 7 лет.
- Огромная железная башня не особо страдает от ветра. Даже самый сильный шторм, случившийся в Париже (примерно 180 км/ч), отклонил верхушку башни лишь на 12 см. Значительно больше на неё действует Солнце. Обращенная к солнцу сторона расширяется от жары так, что верхушка отклоняется в сторону на 18 см.
- В январе 1956_года внезапно вспыхнувший пожар уничтожил верхнюю часть сооружения.
- В 2002 году число посетителей башни перевалило за 200 миллионов.
- Последний случай пожара случился 23 июля 2003 года.









N.ALIMOVA



презентацію по
історії
підготувила
учениця 8 «А» класу
Никогоєвич Рузанна.

