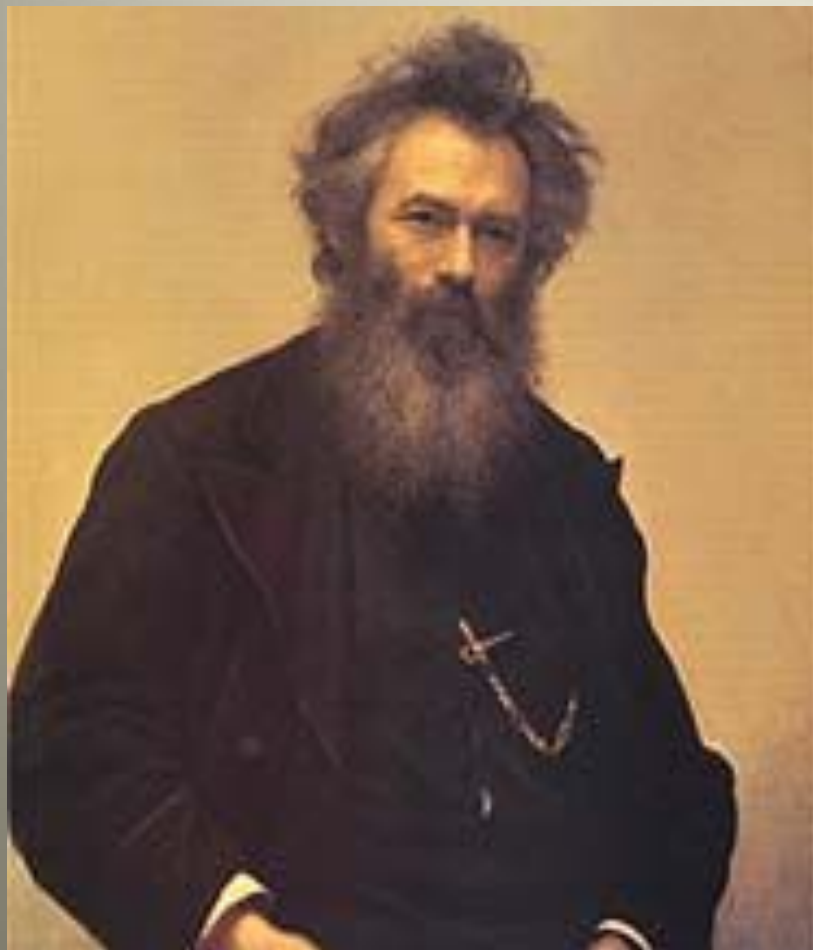


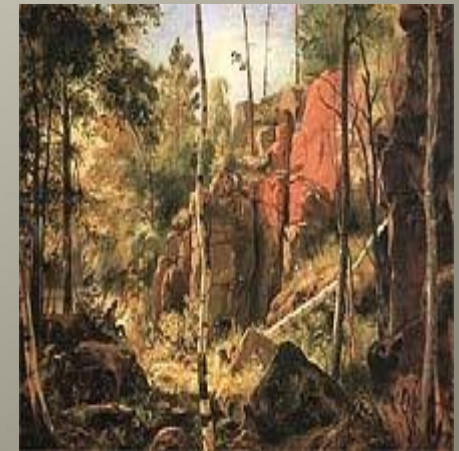
Иван Иванович Шишкин - выдающийся живописец-пейзажист, воспевший красоту русского леса.



ШИШКИН Иван Иванович (13 (25) января 1832, Елабуга, ныне Татарстан — 8 (20) марта 1898, Петербург), русский художник. Выдающийся мастер пейзажа, органически соединил в своей живописи и графике черты романтизма и реализма.



- **Современники называли его «царем леса». Характерны и названия картин Шишкина: «Сосновый бор», «Лесные дали», «Дорога в лесу», «Дождь в дубовом лесу», самая известная - «Утро в сосновом лесу».**
- **Полотна его отличаются солнечностью, ясностью, радостью, в них он раскрывает поэтические черты русской природы. Картина «Корабельная роща» - последняя работа художника (1898). Смерть его наступила внезапно, во время работы над новой картиной.**



«СОСНОВЫЙ БОР»

Иван Крамской, очень ценивший творчество художника, писал об этой работе так:

«Шишкин нас просто изумляет своими познаниями . И когда он перед натурой, то точно в своей стихии, Шишкин-это «человек школа» .



«Дождь в дубовом лесу»

В сюжете картины мы видим трех путников. Закрадывается мысль, что вдали, на втором плане, в глубину леса уходит сам художник. Шишкин в этой работе выступил как виртуозный исполнитель в станковой живописи.

Истинную ценность этого произведения составляет прекрасно выраженное состояние природы: начавшийся мелкий, морозящий дождь; мокрые, скользкие тропинки; серо-водянистый воздух.

Полотно передает влажность лесного воздуха, запах мхов и травы, пение птиц, тишину и покой.



«Утро в сосновом лесу».

Лейтмотивом прославленной картины 1889 года является туман в сосновом лесу.

Истинной ценностью произведения явилось прекрасно выраженное состояние природы.



Это не просто глухой сосновый лес, а именно утро в лесу с его еще не рассеявшимся туманом, с легко порозовевшими вершинами громадных сосен, холодными тенями в чащах. Чувствуется глубина оврага, глушь. Присутствие медвежьего семейства, расположившегося на краю этого оврага, порождает у зрителя ощущение отдаленности и глухости дикого леса.

«Корабельная роща» - последняя работа художника (1898).

Монументальная картина - последний торжественный образ леса, символизирующий богатырскую силу русской природы.

Эта картина - художественное завещание мастера, торжественный финал той эпопеи леса, что он увлеченно писал на протяжении всей своей жизни.



На полотне представлен типично русский лесной пейзаж с поднявшейся могучей стеной густого хвойного бора. Опушка его буквально купается в лучах благодатного летнего солнца. Его ослепительный свет не только позолотил кроны деревьев, но и, зажигая трепетное сияние бликов, проник в глубь леса. Прогретой до самого дна кажется и вода железистого ручья, вытекающего из-за деревьев. Пронизана светом и каждая песчинка обнажившейся почвы его русла.



Картина сразу покоряет национальными особенностями русского пейзажа – величавой своей красотой, силой и крепостью.

«Дубовая роща» 1887 г.

Мы словно читаем «историю» дубов, этих «персонажей», подобных героям произведений бытового жанра.

Мы рассматриваем их изогнутые ветви и кору, покрытую трещинами. Поляна оживает в разнообразии травяного покрова; она естественно сливается с дальним планом, а впереди выписаны четко различимые травы и цветы.



«Зима» 1890

В сюжете полотна все сковано морозом и погружено в тень, лишь в глубине холста лучик солнца освещает небольшую поляну, слегка оттененную в нем розоватым цветом. От этих проблесков снег на земле и ветвях стройных сосен кажется сверкающе голубым. Птичка на ветке огромного дерева делает картину живой.



«Полдень в окрестностях Москвы»

Пейзаж не характерен для творчества Шишкина.

Небо на картине огромно, необозримо и занимает большую часть композиции. Оно наполнено серебристо-пепельными облаками, сквозь которые пробивается радостный солнечный свет. Именно небо, чистое и великое, является в «Полдне» главным объектом изображения.


Во всей картине видится умиротворенность, устойчивость сельского бытия с извечно повторяющимся кругом времен года и крестьянских работ. По своим изобразительным особенностям картина «Полдень» занимает особое место в творчестве художника, являясь одним из лучших его произведений.



«Рожь»

"Рожь" – это песня земле, симфония на тему самого существенного земного блага. Рожь – это хлеб, символ жизни и конкретное деяние рук человеческих, природная благодать.

Ширь безбрежная. От края до края золотятся хлеба. Сосны – великаны как бы застыли на страже, охраняя покой этой доброй хлебородной земли.



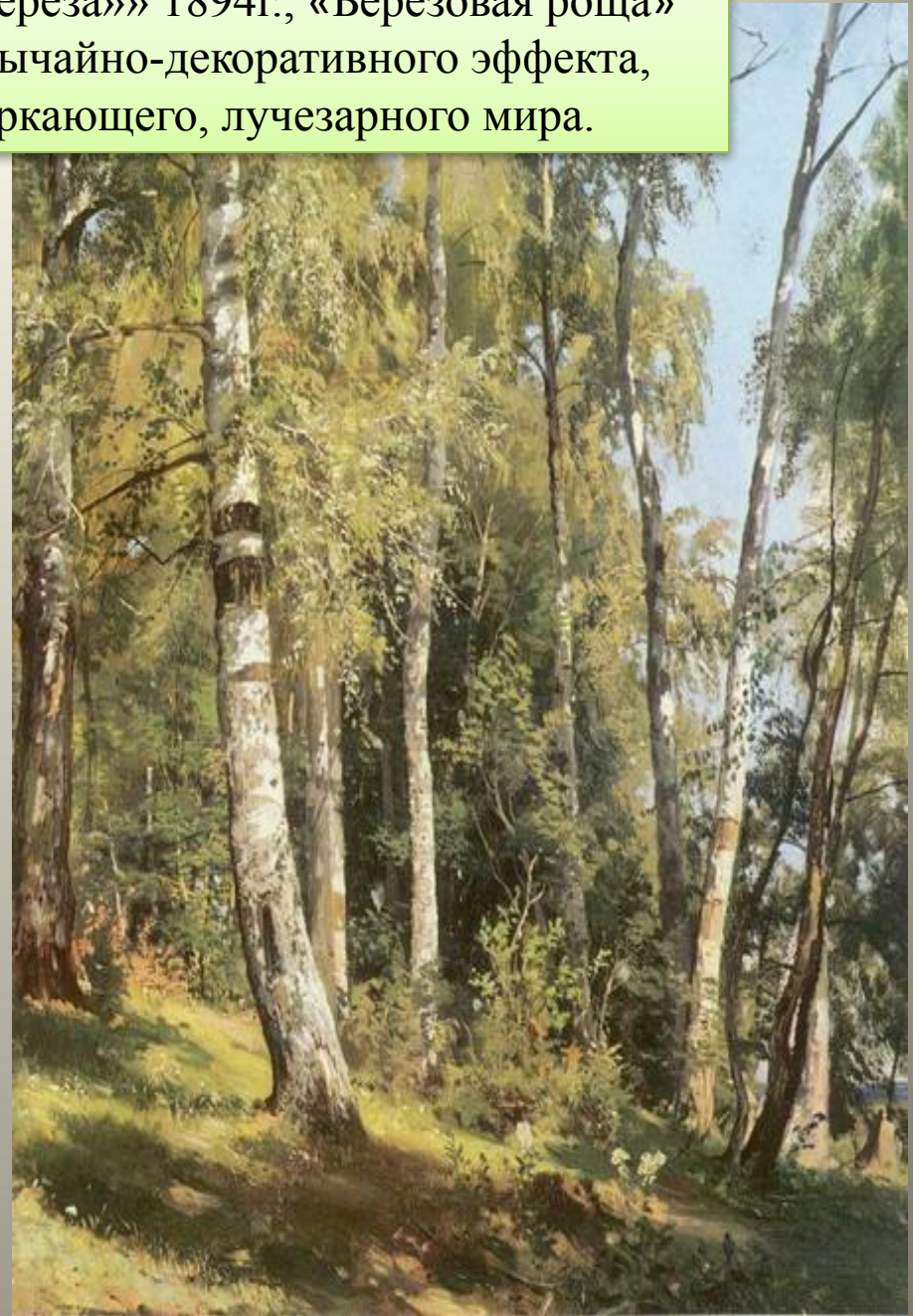
*Всё рожь кругом, как степь живая,
Ни замков, ни морей, ни гор...
Спасибо, сторона родная,
За твой врачующий простор!*
[Н. А. Некрасов](#)

«Солнечный день. Мерикюль» 1894

Картина выполнена Шишкиным в очень интересной гамме светло-зеленых и желтых тонов. Она изображает ветхий домик-землянку на берегу ручья.



В картинах «Солнечный день. Береза» 1894г., «Березовая роща» 1896 г., художник добился необычайно-декоративного эффекта, создав образ возвышенного, сверкающего, лучезарного мира.



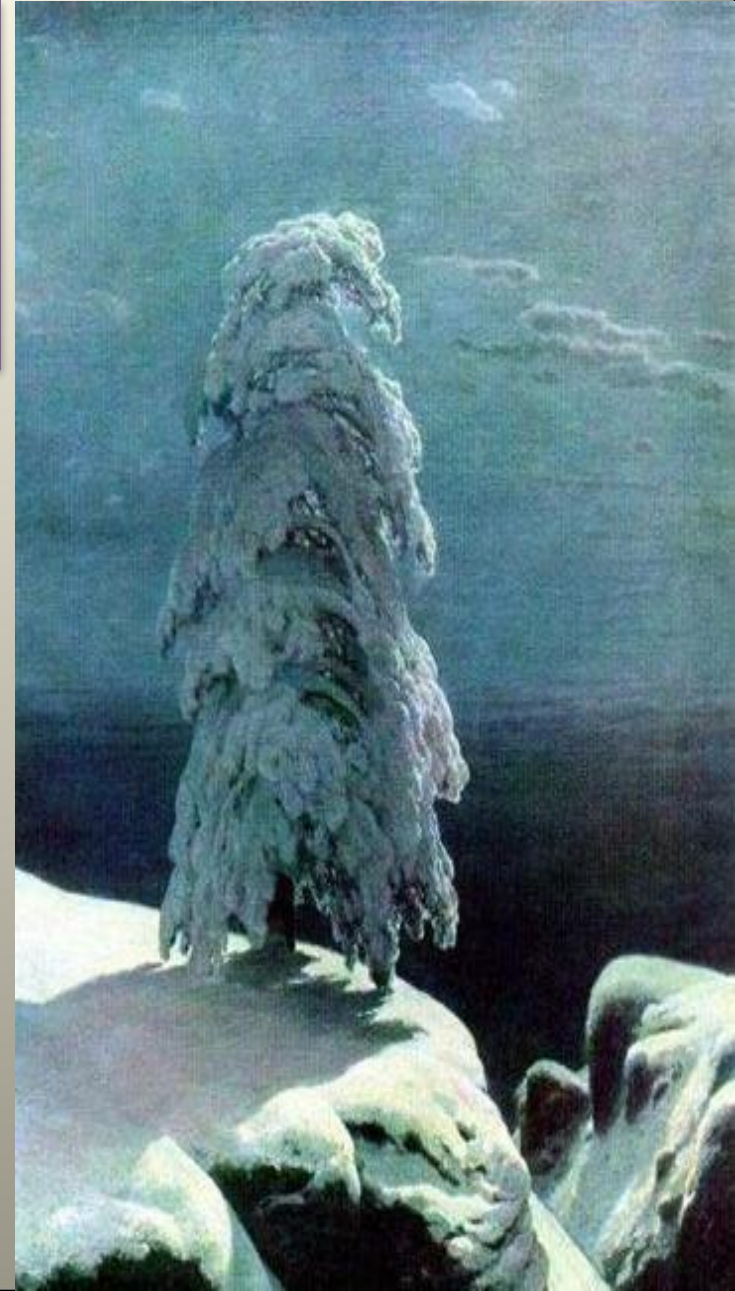
«На севере диком...» 1883

Одиночество... На скале, среди снега и тьмы, одиноко стоит могучая сосна. Наперекор лютым морозам, ветрам и снегам, она растёт там, где ничто расти не может. Кажется, нет такой силы, которая может её свалить, обломить, согнуть.

С достоинством возвышается могучее, гордое дерево и тяжёлый, сверкающий снег, схожий с богато украшенной ризой священника, прогибает нижние ветки почти до земли.

Кажется, что сосна смотрит на Луну. Она освещает мрачное ущелье, тёмно-грозовые безбрежные дали, облака, серебрит снег на сосне и вокруг.

Снег не чисто белый. Мастерство художника показало множество оттенков снега. А на макушке сосны снег схож с облаками и они будто беседуют между собой. Полное замороженное безмолвие. Кажется тьма тяжелее света, она сгущается и оседает в пропасти. Лишь одинокая сосна- «мечтательница», грезит о другом, светлом и радостном мире.





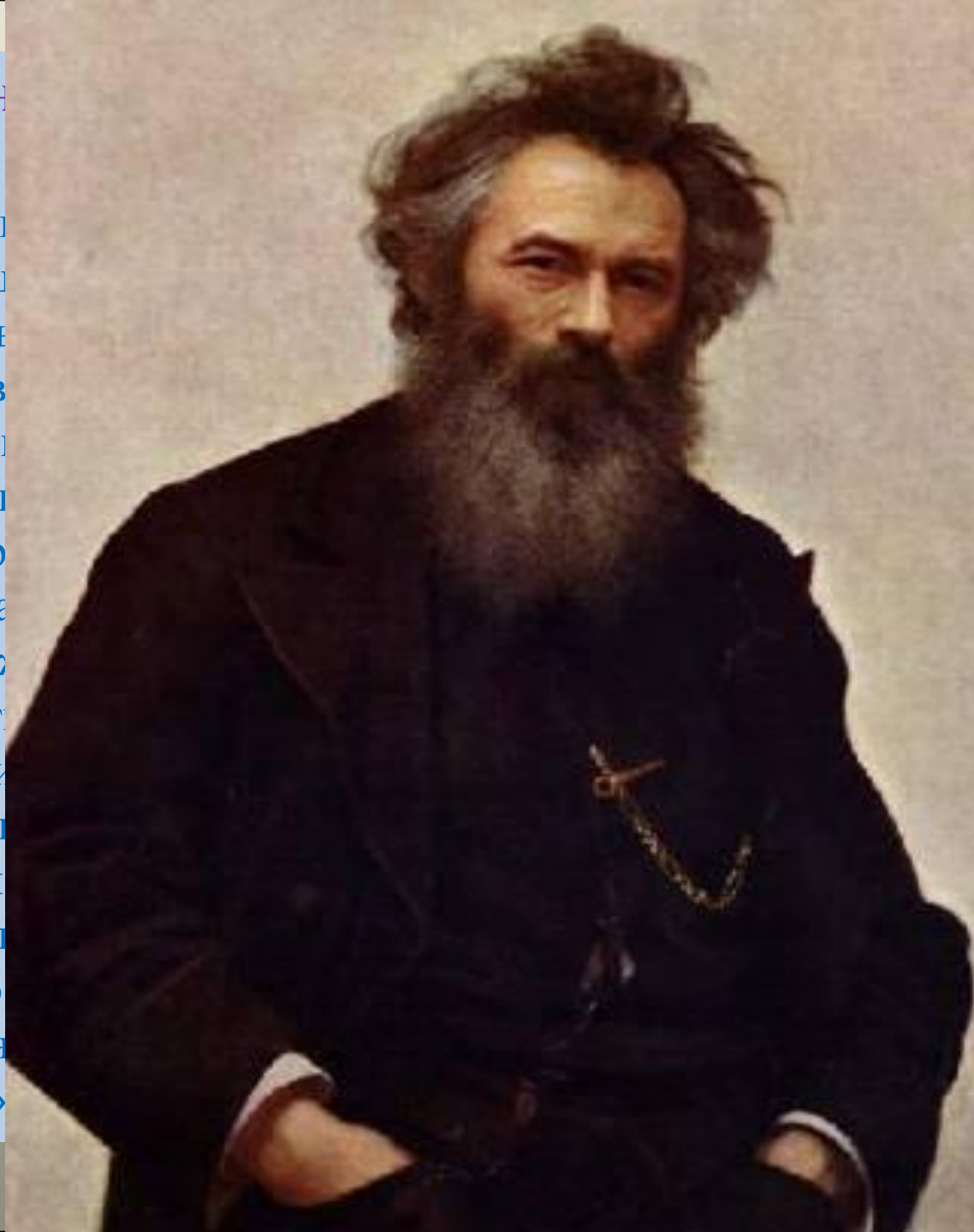
Михаил Юрьевич Лермонтов "Сосна", 1843.

На севере диком стоит одиноко
На голой вершине сосна,
И дремлет, качаясь, и снегом сыпучим
Одета, как ризой, она.
И снится ей все, что в пустыне далекой,
В том крае, где солнца восход,
Одна и грустна на утесе горючем
Прекрасная пальма растет.

Это стихотворение Михаила Юрьевича Лермонтова было выбрано Иваном Ивановичем Шишкиным для иллюстрации собрания сочинений, которое готовилось к выпуску в свет и приурочивалось к 50-летию со дня гибели поэта.

Б.Успен

«Шишкин талант по л
уравновеш
так сказать
только чув
Вглядитесь
произведе
будете пор
знанием ка
травки, ка
изгиба вет
холодное и
упрекают
искренней
до такого т
наскучило
Шишкин ж
и травами»



ьяснение –
ое – нельзя
философии,
та, своей

ОВ:

и накрепко
искусства ,
туда не