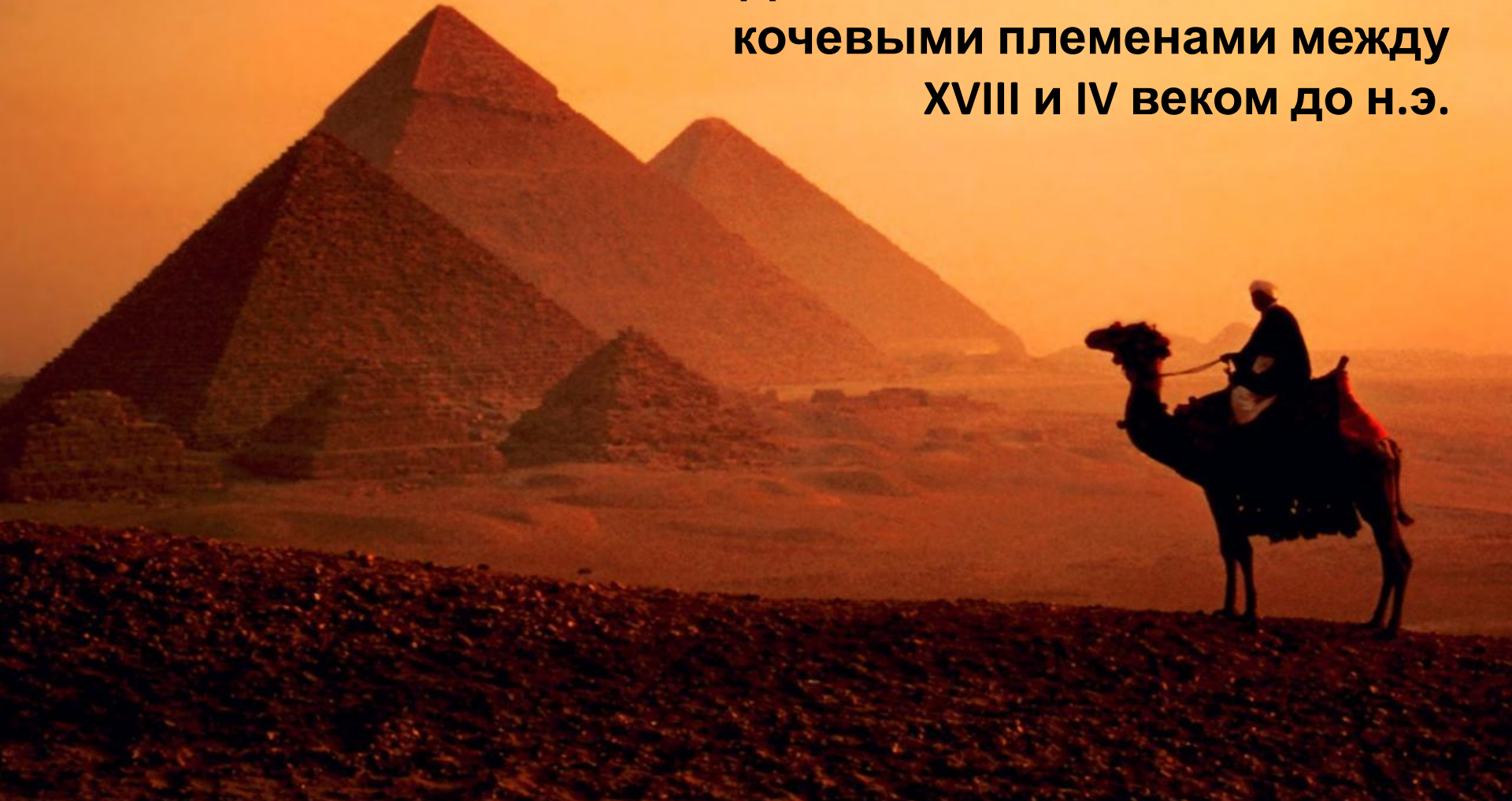


ДРЕВНИЙ И ЕГИПЕТ



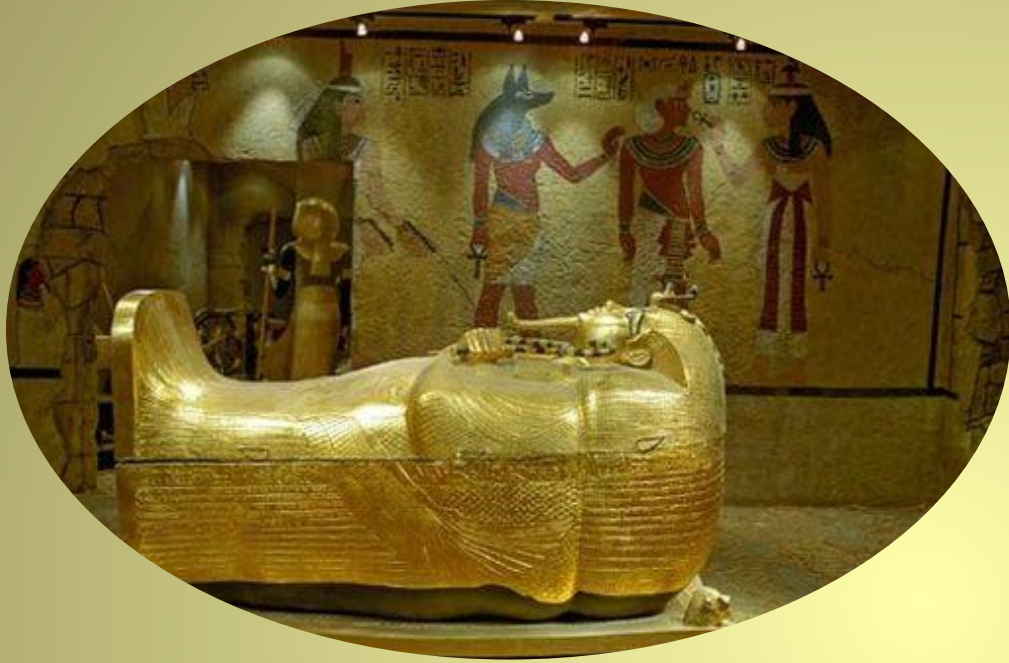
**Долина Нила была заселена
кочевыми племенами между
XVIII и IV веком до н.э.**





Египтяне считали основателем нации мифического бога — царя Осириса.

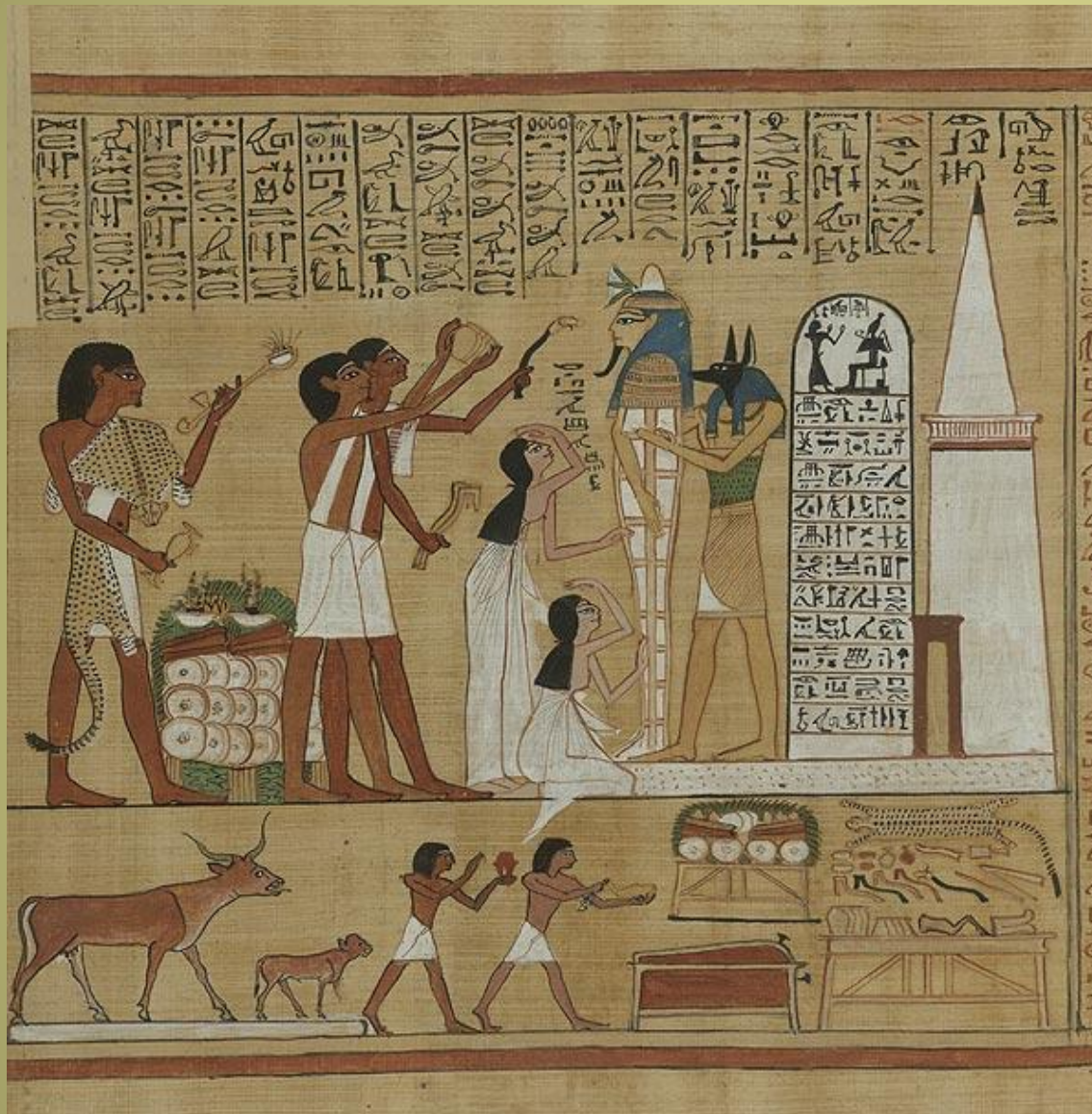
Он сделал из кочевников — пастухов, земледельцев и ремесленников, наладил добычу металлов и обучил как их обрабатывать. Осирис даровал египтянам письменность, искусство и медицину.



**Земная жизнь была для египтян
приготовлением к бессмертию, без понимания
этого нельзя понять ни философию, ни
искусство древнего Египта. Вот почему столь
важен обряд погребения.**

«Книга мертвых» "Изречения выхода в день"

Покровителем бальзамирования считался Анубис – бог с головой шакала. Жрец этого бога всегда присутствовал в ходе процесса бальзамирования





**Гробницы имели вид "мастабы" -
прямоугольного сооружения, с
сужающимися кверху краями.
В переводе с арабского "мастаба" означает
"скамья".**



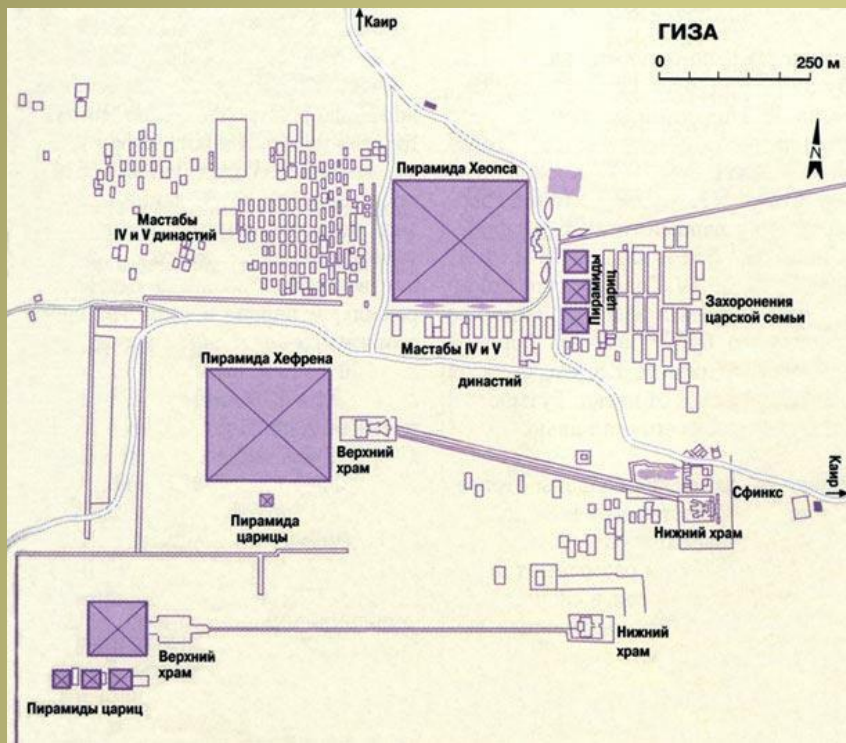
Человек состоял из нескольких частей: Саху - духовное тело, Ху - дух, Ба - душа, Ка - жизненная сила или двойник, Сехем - сила, Аб - сердце, Хайбит - тень, Рен - имя, Хат - физическое тело.





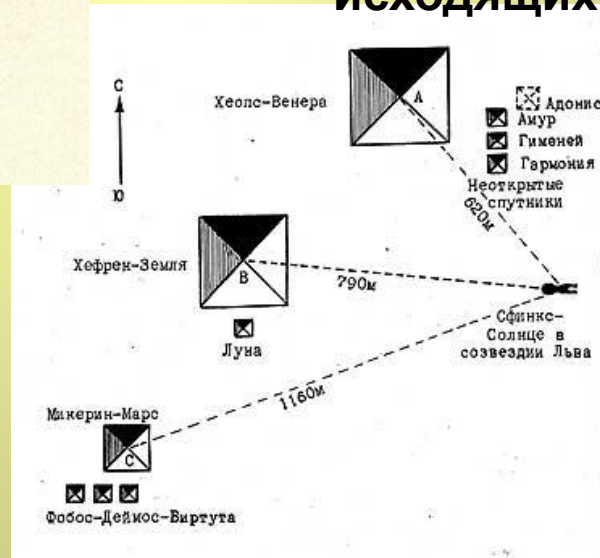
Искусство древнего Египта выполняло уникальную функцию – сопровождать человека на пути в бессмертие!





Возможно, площадь каждого треугольника обозначала различные природные стихии (воздух, вода, огонь), а соединяющиеся в вершине пирамиды, они символизировали свою неразрывную связь.

Вместе с тем пирамида ассоциировалась с пучком лучей, исходящих от солнца...





**Самый гигантский некрополь
Древнего Египта**



ПИРАМИДА ХЕОПСА

ПИРАМИДА ХЕФРЕНА



ПИРАМИДА МИКЕРИНА





В 1954 году египетский археолог Камаль эль-Малак открыл на юге от пирамиды Хеопса так называемую солнечную или солярную ладью, на которой, вероятно, доставляли тело фараона в Гизу.





Египетский миф о Сфинксе не сохранился, да и существовал ли он?.. Сфинкс служил изображением фараона, которого принято было сравнивать со львом. Вполне возможно, что лик сфинкса нёс в себе портретные черты



**Большой сфинкс в Гизе — сакральный образ фараона Хефрена.
Гигантский лев с головой человека высечен из скалы. Высота его
21 метр, длина около 73 метров**

АЛЛЕЯ СФИНКСОВ, ВЕДУЩАЯ В ЛУКСОР







ДОЛИНА ЦАРЕЙ

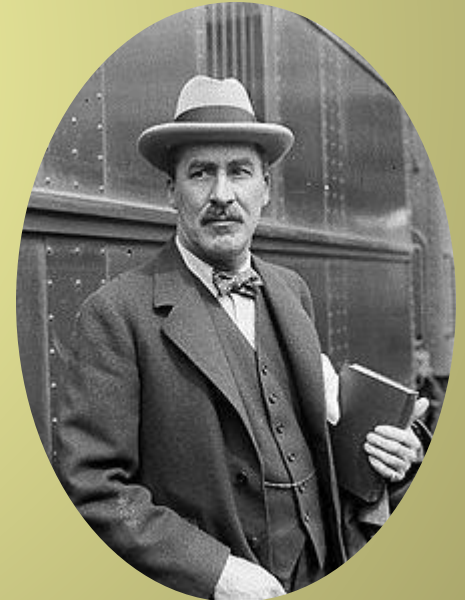


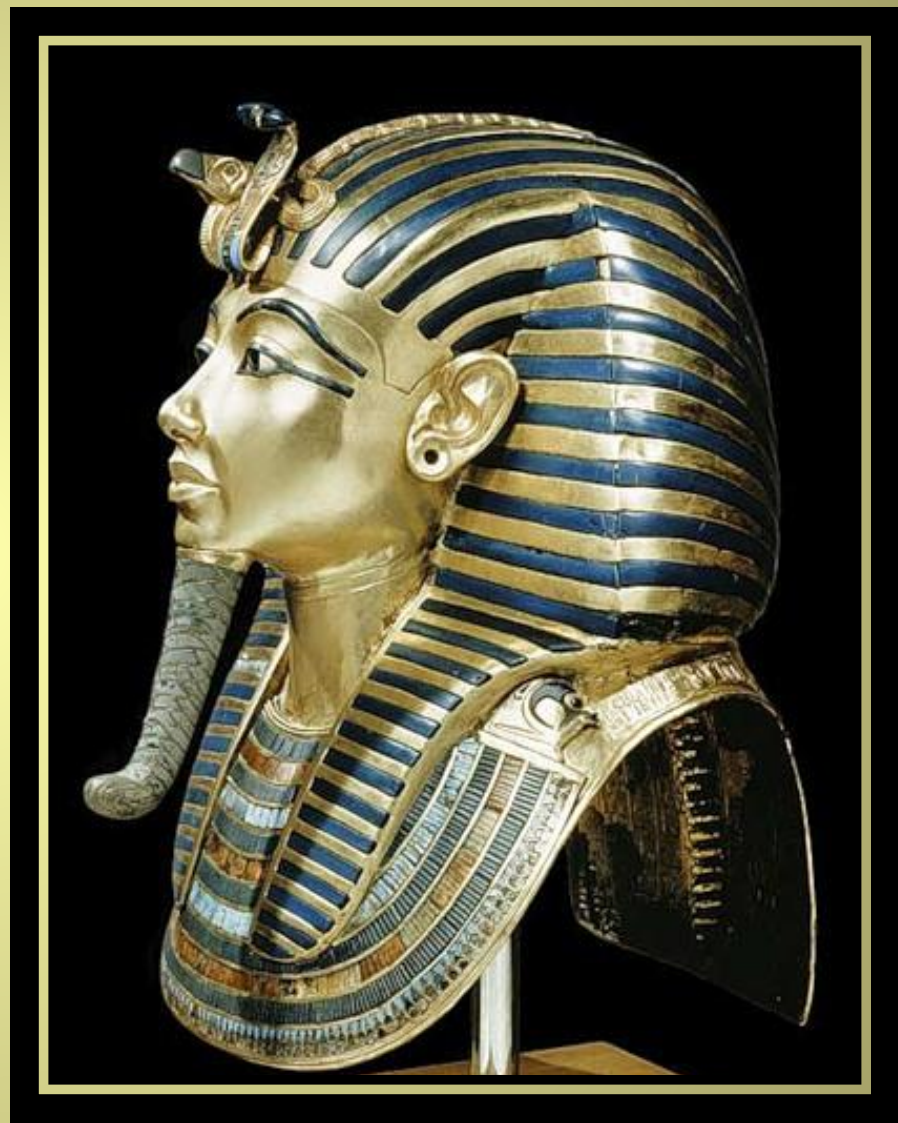


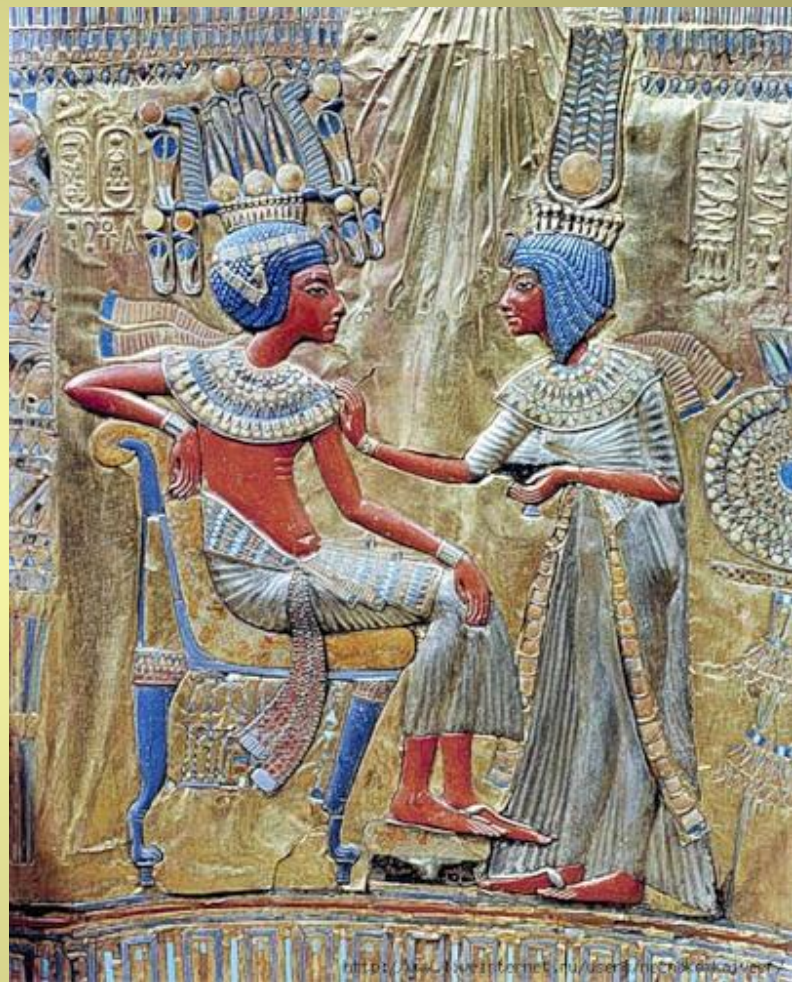




**Усыпальница
Тутанхамона была
открыта в 1922 г.
английским
археологом
Говардом Картером**



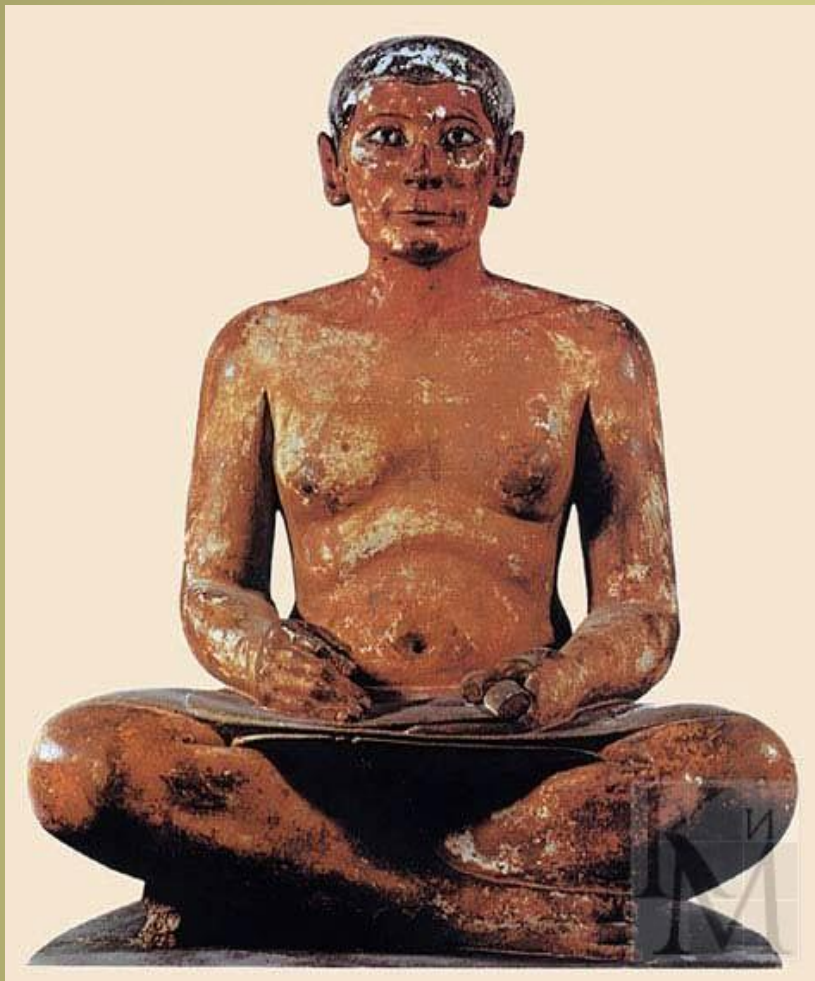








Скульптурный портрет
Нефертити,
жены Эхнатона, в высоком
головном уборе вырезана из
кварцита в мастерской
Тутмоса в Тель-эль Амарна.

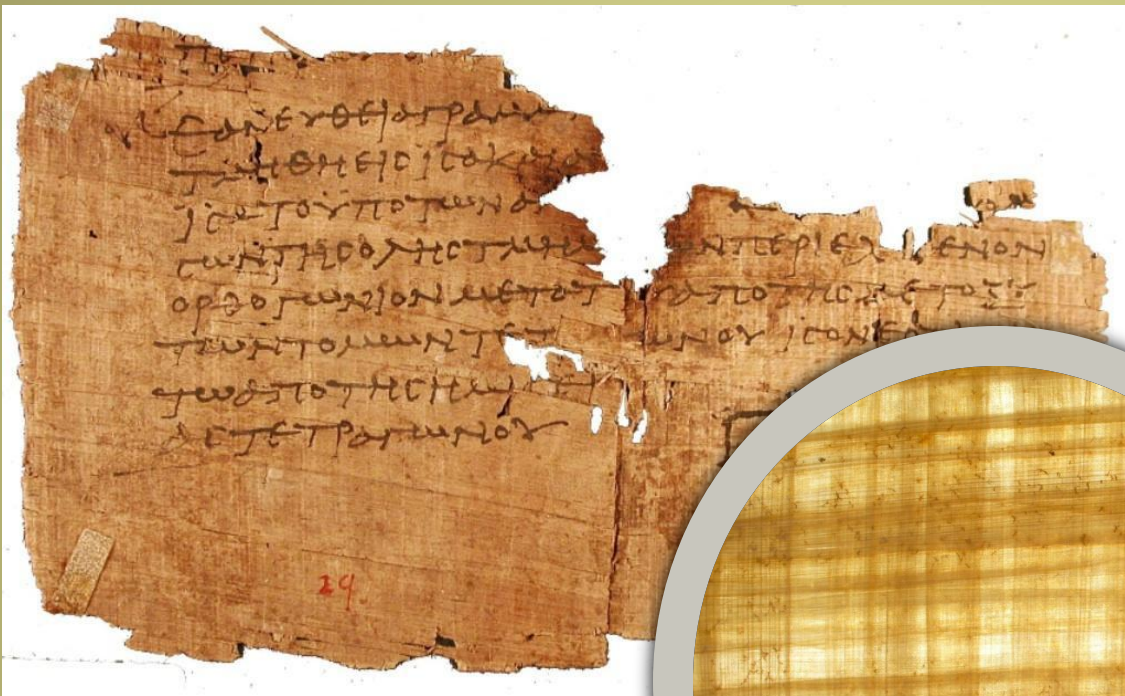


статуя сидящего писца из раскрашенного известняка



скульптурная группа из раскрашенного известняка «Карлик Сенеб со своей семьёй»

Папирус





История древнего Египта открылась исследователям, когда в самом начале XX в. были расшифрованы надписи на большой каменной плите, хранившейся в музее Палермо. На ней, как оказалось, были перечислены все династии и правители Египта, начиная с Древнего царства: камень представлял собой летопись, записанную иероглифами.

Литература

- Древний Египет. Сказания. Притчи. М., 2000.
- Тексты пирамид / Под общ. ред. А.С. Четверухина. СПб., 2000.
- Тураев Б.А. Египетская литература. СПб., 2000.