

# От реформы судебной системы к реформе судебной власти

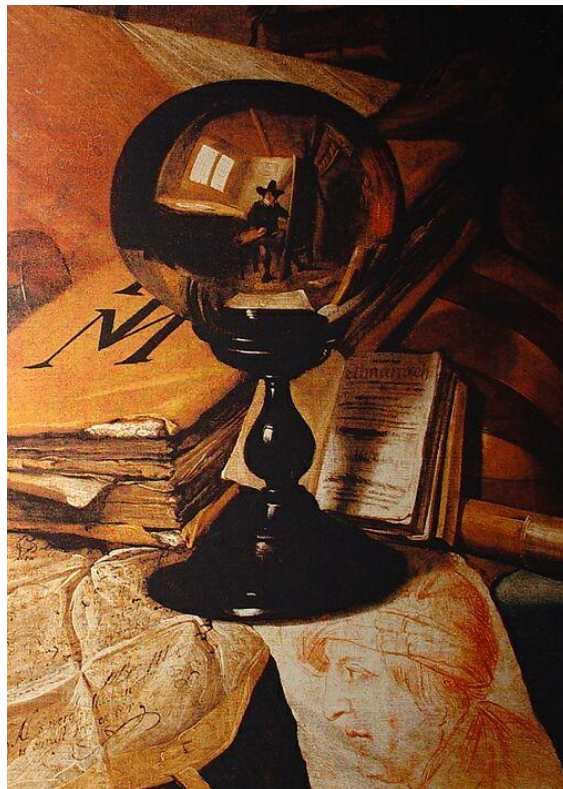
ИНДЕМ



РЕГИОНАЛЬНЫЙ ОБЩЕСТВЕННЫЙ ФОНД  
«ИНФОРМАТИКА ДЛЯ ДЕМОКРАТИИ»  
(Фонд ИНДЕМ)



# ПОСТАНОВКА ПРОБЛЕМЫ И ОСНОВНЫЕ ИДЕИ



# ПРОБЛЕМА И ВОПРОСЫ

**Почему правильные институциональные решения (приличные законы) не приводят к желаемому результату?**

- 1. Что мы реформировали 18 лет?**
- 2. Что мы упустили?**
- 3. Что у нас получилось?**
- 4. Почему это самое главное?**
- 5. Что делать дальше?**

# ВАЖНЫЕ РАЗЛИЧЕНИЯ ПОНЯТИЙ

Мы обязаны различать три следующих объекта:

1. Формальный институт  
(судебная система)
2. Организация  
(комплекс административных учреждений)
3. Социальный институт

# ОТВЕТ НА ПЕРВЫЙ ВОПРОС КАК ГИПОТЕЗА

Мы создали новый формальный институт, соорудили новую организацию, но еще не создали полноценный институт судебной власти

# ВОЗНИКНОВЕНИЕ ИНСТИТУТОВ

## **Тезис 1**

СОВРЕМЕННЫЕ ЗАПАДНЫЕ ИНСТИТУТЫ ВОЗНИКЛИ НЕ В РЕЗУЛЬТАТЕ КАКОГО-ЛИБО ПРОЕКТА, А КАК ПРОМЕЖУТОЧНЫЙ ИТОГ ЕСТЕСТВЕННОГО ИНСТИТУЦИОНАЛЬНОГО ДРЕЙФА, ПОДОБНОГО ФИЛОГЕНЕТИЧЕСКОМУ ДРЕЙФУ.

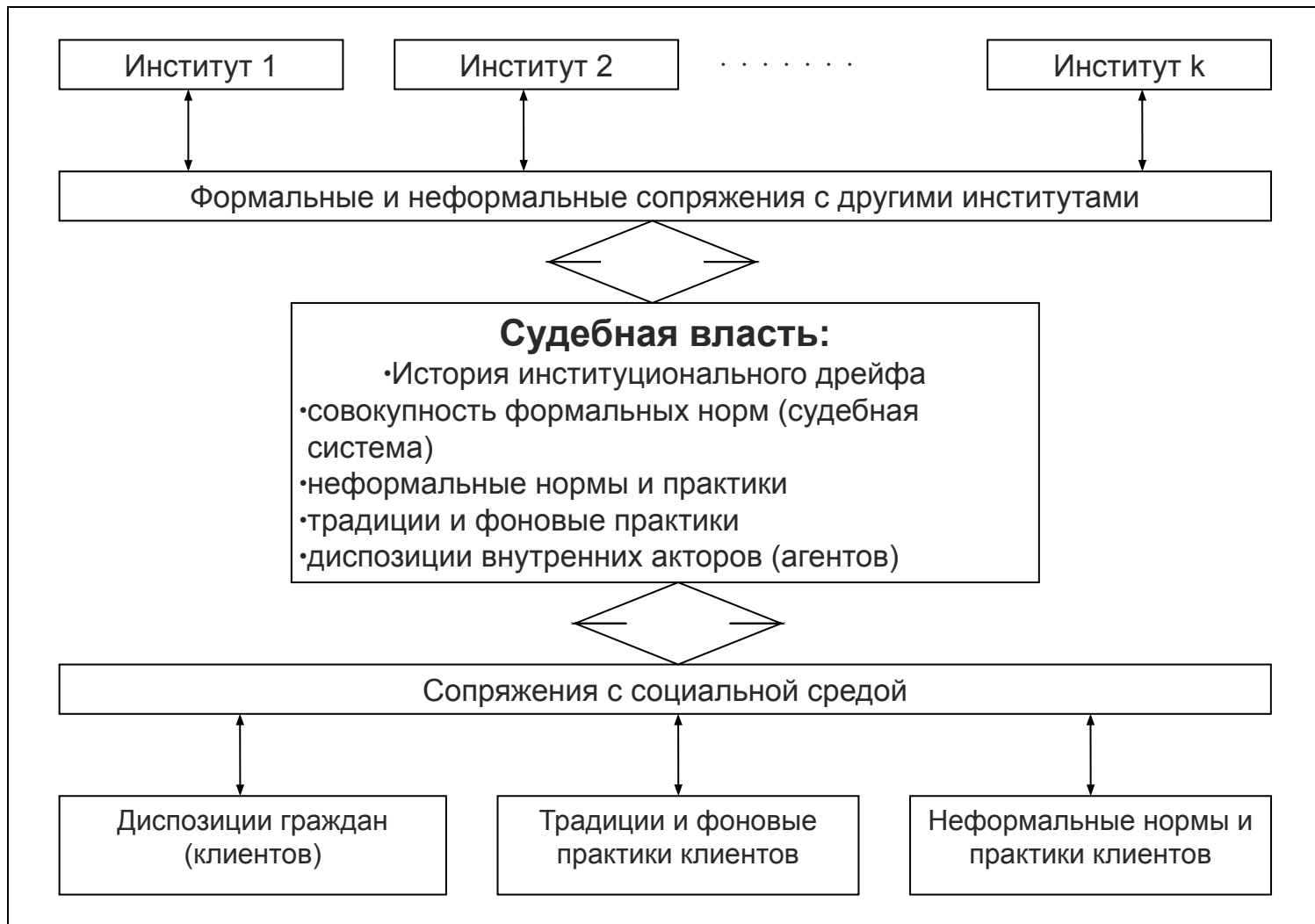
## **Тезис 2**

В ПРОЦЕССЕ ЕСТЕСТВЕННОГО РАЗВИТИЯ КАЖДЫЙ ИНСТИТУТ ФОРМИРУЕТ СВЯЗИ С ДРУГИМИ ИНСТИТУТАМИ, С ТРАДИЦИЯМИ ОБЩЕСТВА, ЕГО НЕФОРМАЛЬНЫМИ НОРМАМИ И ПРАКТИКАМИ, С ОСОБЕННОСТЯМИ ОБЩЕСТВЕННОГО СОЗНАНИЯ.

## **Тезис 3**

ФУНКЦИОНИРОВАНИЕ ИНСТИТУТА ОПРЕДЕЛЯЕТСЯ НЕ ТОЛЬКО ЕГО УСТРОЙСТВОМ, НО И ВНЕИНСТИТУЦИОНАЛЬНЫМИ ФАКТОРАМИ.

# СУДЕБНАЯ ВЛАСТЬ КАК СОЦИАЛЬНЫЙ ИНСТИТУТ



# ЭФФЕКТЫ ТРАНСПЛАНТАЦИИ ИНСТИТУТОВ

## **Тезис 1**

В ПРОЦЕССЕ МОДЕРНИЗАЦИИ ПРИВЫЧНО ОСУЩЕСТВЛЯЕТСЯ ТЕХНИЧЕСКОЕ КОПИРОВАНИЕ ФОРМАЛЬНОГО ИНСТИТУТА (ТРАНСПЛАНТАЦИЯ) В ЧУЖЕРОДНУЮ СОЦИАЛЬНУЮ СРЕДУ ПРИ ИГНОРИРОВАНИИ ЕСТЕСТВЕННЫХ СОПРЯЖЕНИЙ ИНСТИТУТА И ДРУГИХ ВНЕИНСТИТУЦИОНАЛЬНЫХ ФАКТОРОВ

## **Тезис 2**

ЭТА СРЕДА АКТИВНО ВОЗДЕЙСТВУЕТ НА ИНСТИТУТ, ИСКАЖАЕТ ЕГО И ПРИСПОСАБЛИВАЕТ К ПРИВЫЧНЫМ ПРАКТИКАМ. ОТСУТСТВИЕ СОПРЯЖЕНИЙ ОБЛЕГЧАЕТ ЭТОТ ПРОЦЕСС

## **Тезис 3**

В РЕЗУЛЬТАТЕ ИНСТИТУТ РЕЗКО ТЕРЯЕТ В ЭФФЕКТИВНОСТИ И ДАЖЕ НАЧИНАЕТ ВЫПОЛНЯТЬ НЕ СВОЙСТВЕННЫЕ ЕМУ ФУНКЦИИ



# ОТВЕТ НА ВТОРОЙ ВОПРОС ИЛИ «ЧЕГО НАМ НЕ ХВАТАЕТ?»

**Тезис 1.** МЫ НЕ ОТЛИЧАЕМ ДВА ПРОЦЕССА – ЭВОЛЮЦИОННОЕ ВОЗНИКНОВЕНИЕ ИНСТИТУТОВ И ИХ ПРОЕКТНОЕ КОНСТРУИРОВАНИЕ

**Тезис 2.** МЫ НЕ ОБРАЩАЕМ ВНИМАНИЯ НА ИСТОРИЮ ИНСТИТУТОВ И ПЛОХО ПОНИМАЕМ ЕЕ ВЛИЯНИЕ

**Тезис 3.** МЫ НЕ ЗНАЕМ, КАК ЭФФЕКТИВНОСТЬ ИНСТИТУТА ОБЕСПЕЧИВАЕТСЯ НЕ ИМ САМИМ, А ЕГО СОПРЯЖЕНИЯМИ

**Тезис 4.** МЫ ИГНОРИРУЕМ НЕФОРМАЛЬНЫЕ НОРМЫ И ПРАКТИКИ, В КОТОРЫЕ ПОГРУЖЕН ФОРМАЛЬНЫЙ ИНСТИТУТ

**Тезис 5.** МЫ ПРАКТИЧЕСКИ НИЧЕГО НЕ ЗНАЕМ О СОЗНАНИИ ЛЮДЕЙ – АГЕНТОВ И КЛИЕНТОВ ИНСТИТУТА

# ЧТО У НАС ПОЛУЧИЛОСЬ



# ТРИ ОСНОВНЫЕ ГИПОТЕЗЫ

**Гипотеза 1.** Для удовлетворительного функционирования судебной власти, находящейся в процессе трансформации, внеинституциональные факторы создают больше препятствий, чем дефекты или пробелы институционального дизайна (формального института).

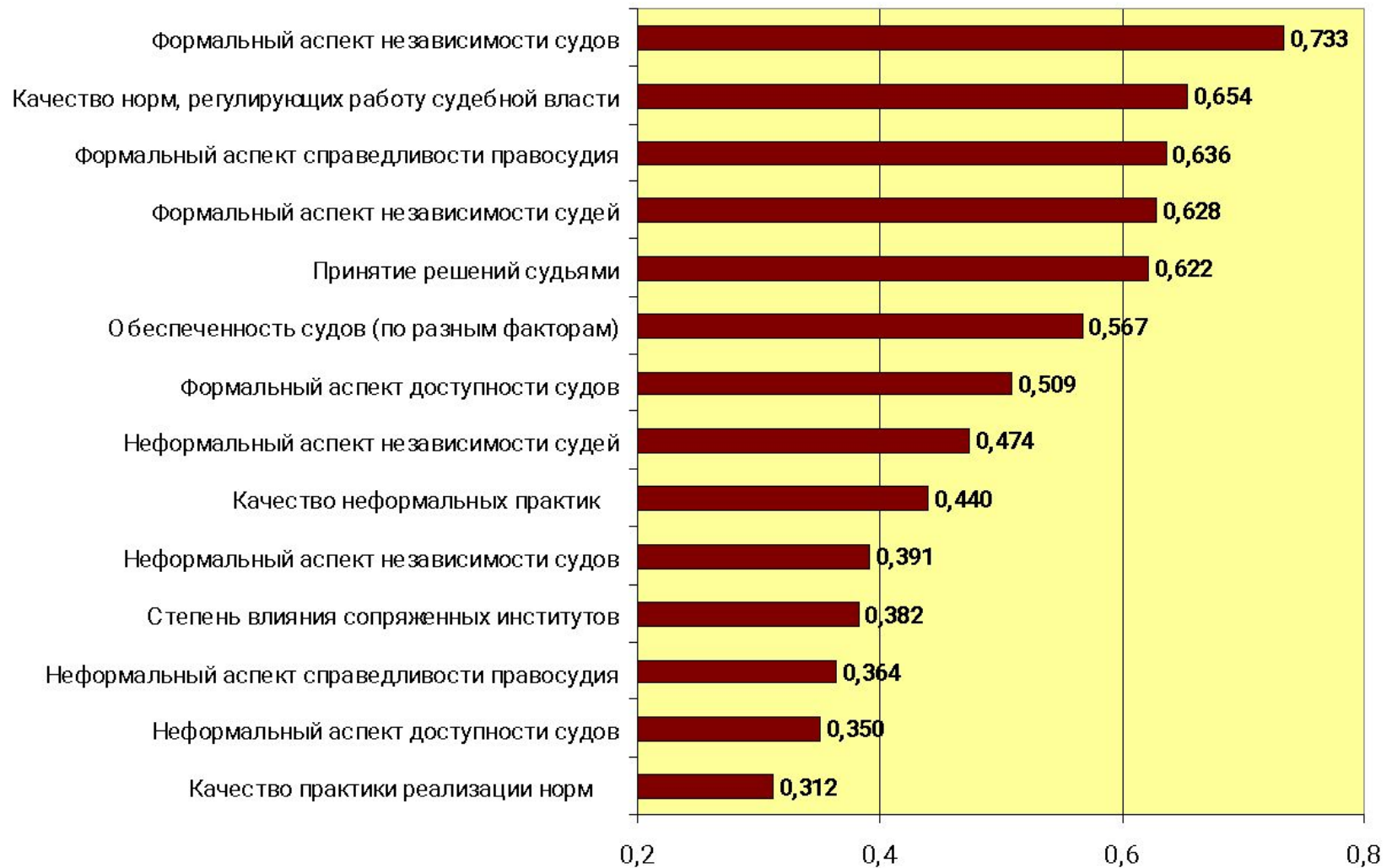
**Гипотеза 2.** Российское правосудие поделено на две неравные составляющие фракции. Большая, по валовому показателю числа рассматриваемых дел, фракция характеризуется рутинными делами, лишёнными внешнего интереса и влияния, а потому решаемыми в соответствии с законом и справедливостью (правом). Меньшая фракция касается дел, в которых задействован внешний интерес. Именно в таких делах проявляются основные дефекты правосудия.

**Гипотеза 3.** Сопряженные с судебной властью институты в большинстве своем оказывают на ее функционирование существенное, недооцениваемое влияние, снижают качество правосудия и искажают цели трансформации судебной власти.

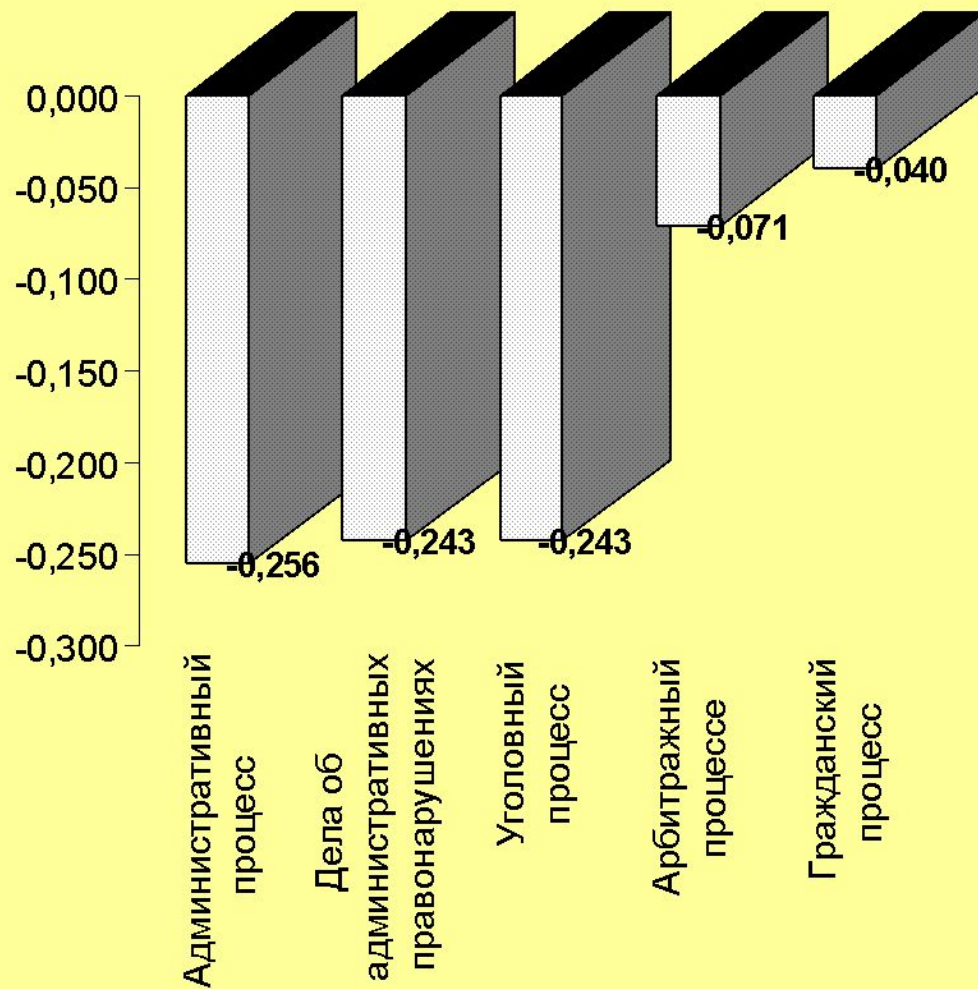
# ЭКСПЕРТНЫЙ ОПРОС

<b>Профессиональная группа</b>	<b>Число</b>
Судьи	92
Адвокаты	25
Корпоративные юристы	36
Журналисты	17
Правозащитники	37
Прочие	10
<b>Всего</b>	<b>217</b>

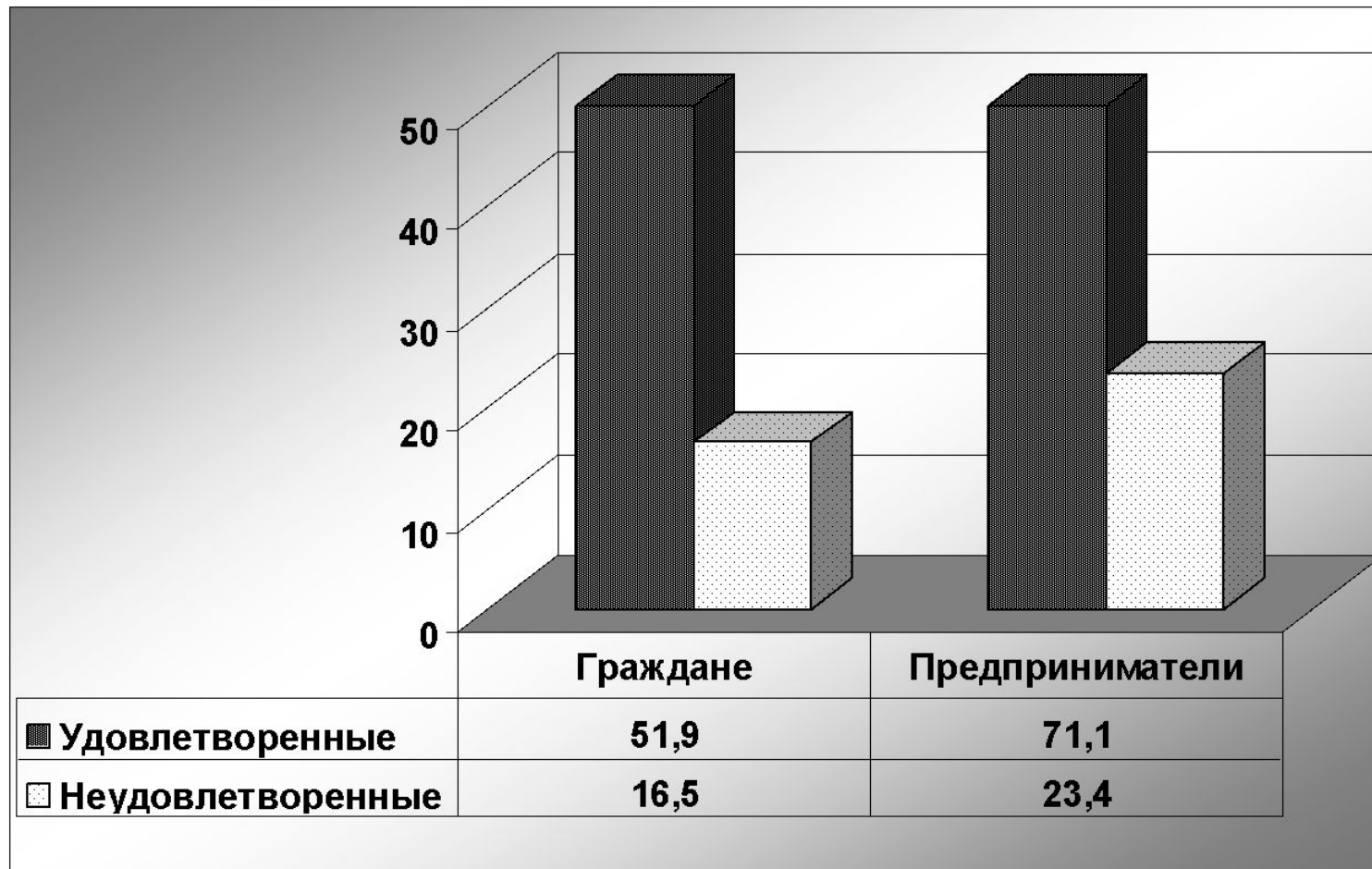
# ИЕРАРХИЯ КРИТЕРИЕВ



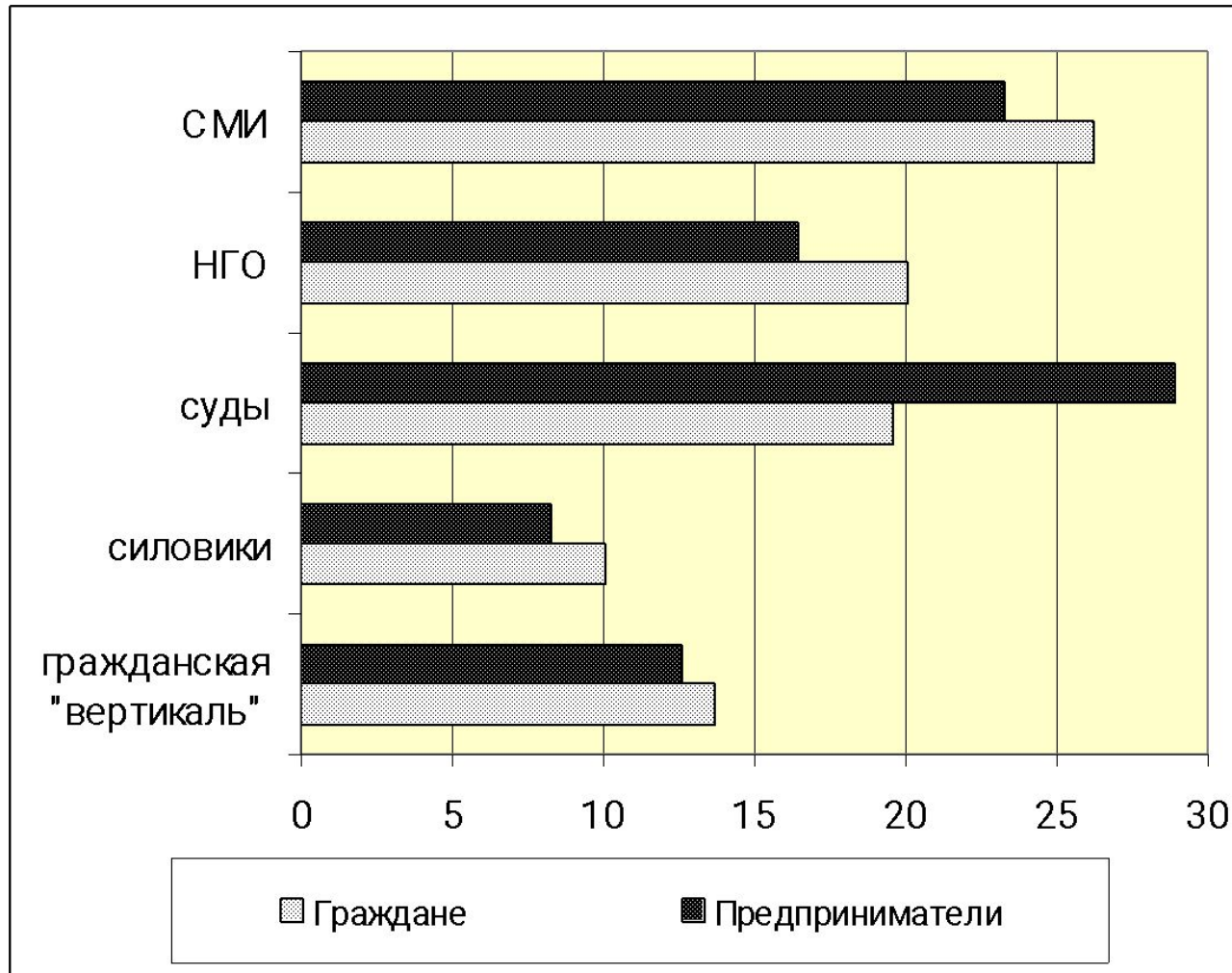
# СОСТЯЗАТЕЛЬНОСТЬ ДЛЯ РАЗНЫХ ВИДОВ ПРОЦЕССА



# ДАННЫЕ ОПРОСА: ОЦЕНКА ХОДА СВОЕГО СУДЕБНОГО ПРОЦЕССА



# ДОВЕРИЕ ИНСТИТУТАМ





# ПОЧЕМУ ЭТО ВАЖНО



# ИСХОДНЫЕ ДАННЫЕ

## Перечень индикаторов программы WGI Всемирного Банка

Код	Русский перевод	Оригинальное название
VaA	Право голоса и подотчетность	Voice and Accountability
PSaAV	Политическая стабильность и ненасилие	Political Stability & Absence of Violence/Terrorism
GE	Эффективность управления	Government Effectiveness
RQ	Качество регулирования	Regulatory Quality
RoL	Верховенство закона	Rule of Law
CoC	Способность ограничивать коррупцию	Control of Corruption

Каждый индикатор изменяется в диапазоне от -2,5 (наихудшее качество) до 2,5 (наилучшее качество). Используются данные 2008 г.

# ВЫБОРКИ

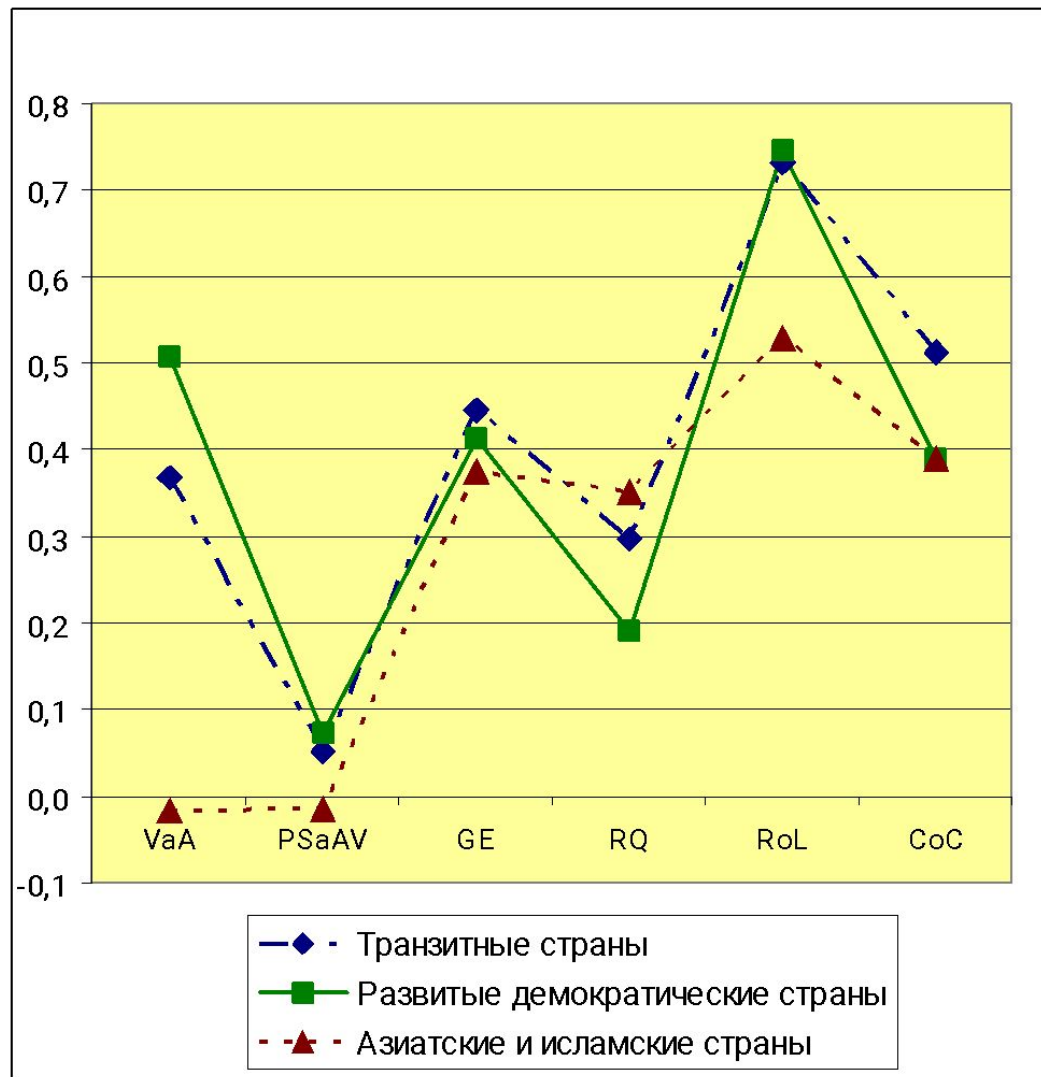
Выборка 1 – 203 страны (кроме крохотных стран с большими пробелами в данных)

Выборка 2 – 29 транзитных стран

Выборка 3 – 27 демократических стран

Выборка 4 – 22 страны азиатского региона

# ОСНОВНОЙ РЕЗУЛЬТАТ



# ЧТО ЖЕ ДЕЛАТЬ ДАЛЬШЕ?



# В ПОИСКАХ ДИАГНОЗА

Можно ли найти общий ответ на три следующих вопроса:

- В чем главное различие между демократическими обществами вместе с их политическими (властными) институтами, с одной стороны, и недемократическими (авторитарными, тоталитарными, диктатурами и т.п.) – с другой?
- В чем главное различие между функционированием судебных властей в странах двух указанных выше типов?
- В чем главное препятствие при трансформации судебной власти при переходе страны из второго «лагеря» в первый?

# ПОПЫТКА ОТВЕТА

В демократических обществах горизонтальные отношения преобладают по-сравнению с вертикальными; властные институты и политическая система обслуживают, в первую очередь, такого рода отношения, приспособлены к ним. В недемократических обществах – наоборот: вертикальные отношения (типа властного доминирования или подчинения) доминируют, а властные институты (включая суд) и политическая система обслуживают, прежде всего, эти вертикальные отношения.

Суд является главным социальным институтом, обеспечивающим поддержку горизонтальных отношений в обществе, и «горизонтализирует» отношения между властью и обществом.

Самое трудное, и для общества, и для власти, перейти от «вертикали» к «горизонтали»

# ГЛАВНЫЙ ВЫВОД

Создание судебной системой является, прежде всего, юридической проблемой.

Создание соответствующих организаций – проблема, прежде всего, административная.

Создание судебной власти является, в первую очередь, социальной проблемой.

«Сегодня, как и в любое другое время, центр тяжести развития правовой системы находится не в законодательстве...но в самом обществе.»

Ойген Эрлих



# ВСПОМОГАТЕЛЬНЫЙ ВЫВОД

1. Одновременное (в историческом масштабе) масштабное изменение формального института (судебной системы) воспринимается социальным институтом (судебной властью, правовым полем) как внешнее шоковое воздействие.
2. В соответствие с принципами «Второй кибернетики», это воздействие не инструктивно: реакция на него определяется действующей структурой правового поля.
3. Одна из реакций – запуск процессов отбора старых и генерации новых неформальных норм и практик. Именно здесь осуществляется влияние истории, традиций, сознания акторов, действующих неформальных норм и практик.
4. Критерии отбора формируются не только новым формальным институтом, но и другими внешними обстоятельствами (сопряженными институтами, политической, экономической и социальными средами и т.п.).

# ТЕЗИСЫ К БУДУЩЕЙ СТРАТЕГИИ (1)

- Реформирование судебной власти должно мыслиться как реформа правовой сферы в целом.
- Цели реформы надо формулировать в «потребительских» терминах с наличием измеримых критериев.
- Одной из главных задач должна стать перенастройка работы судебной власти с обслуживания вертикальных отношений на обеспечение горизонтальных отношений.
- Любые разработки и их реализация должны удовлетворять принципам публичности.

# ТЕЗИСЫ К БУДУЩЕЙ СТРАТЕГИИ (2)

- Институциональные изменения нужно производить пошагово, проводя эксперименты и анализируя их результаты.
- Необходимо заботиться о поощрении позитивных неформальных практик и создавать препятствия для нежелательных неформальных практик, влияя на процессы отбора.
- Необходимы решительные изменения в юридическом образовании.
- Необходимы постоянные программы массового правового просвещения, начиная со школы.

# **ЗАВЕРШЕНИЕ РЕФОРМЫ**

**Реформу судебной власти можно считать завершенной, если достигнуто соответствие между:**

- 1) целями реформы;**
- 2) нормативными изменениями;**
- 3) внеинституциональными факторами.**

# СПАСИБО ЗА ВНИМАНИЕ! ТЕПЕРЬ ПОДИСКУТИРУЕМ

