

Муниципальное право

Организационные основы местного самоуправления

Лекция 10

Структура органов МСУ

совокупность организационных единиц
и должностных лиц в системе МСУ,
имеющих правовой статус органа
местного самоуправления

**Но № 131-ФЗ не определяет четко,
что такое структура органов МСУ**

Структура органов МСУ определена, если установлены:

- ✓ перечень действующих в этом поселении органов (как коллегиальных, так и единоличных)
- ✓ способ их формирования (избрание или иной способ наделения полномочиями)
- ✓ компетенция каждого из этих органов
- ✓ система взаимоотношений и взаимодействия между ними, включая подотчетность, подконтрольность и другие вопросы

Модель 1. Допустима только для сельских поселений



Примечание

Глава СП получает властные полномочия:

- а) путем избрания жителями;
- б) путем избрания из состава депутатов.

Иные органы местного самоуправления

Контрольный орган

■ ■ ■



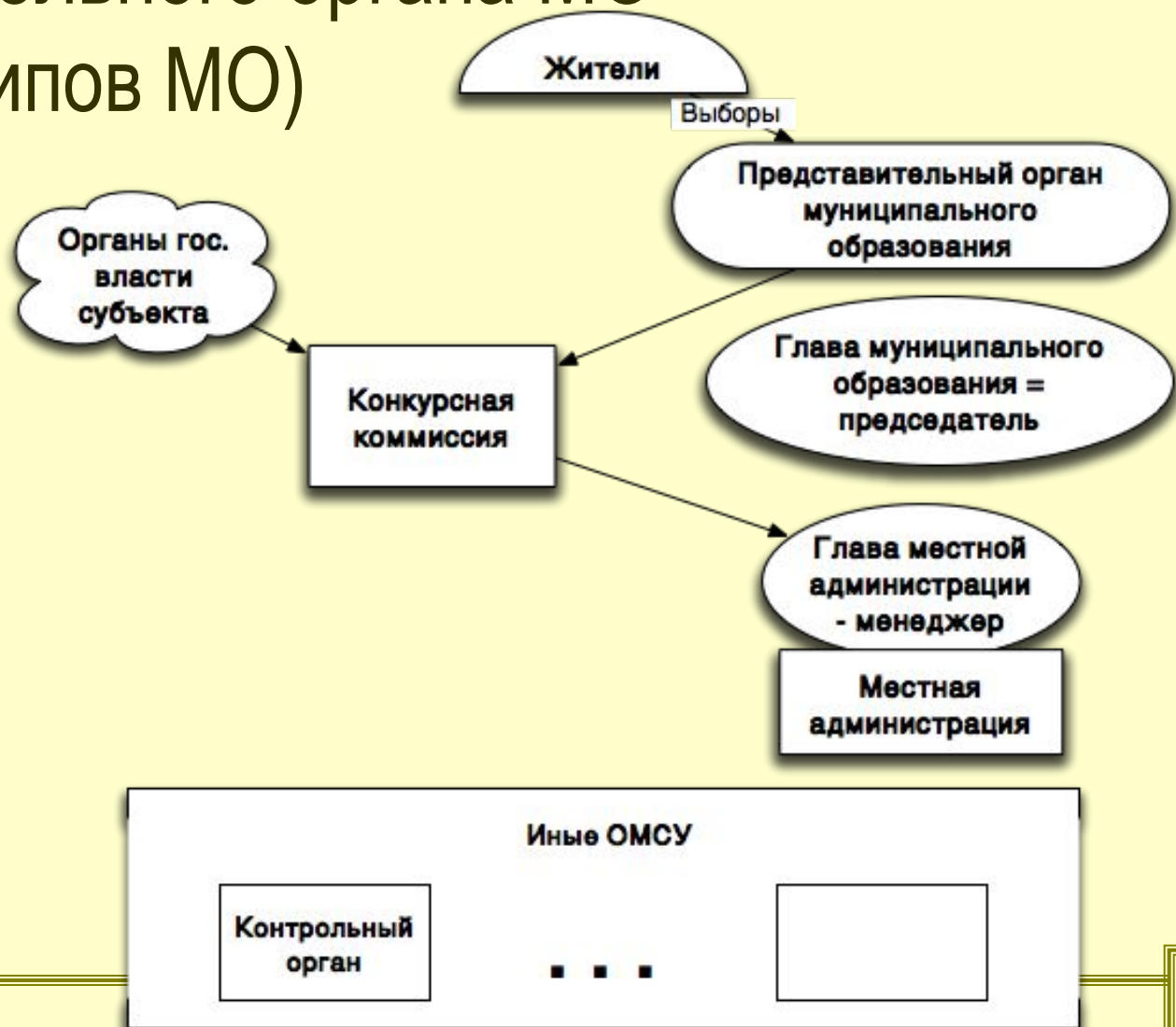
Модель 2. Традиционный вариант (для всех типов МО)



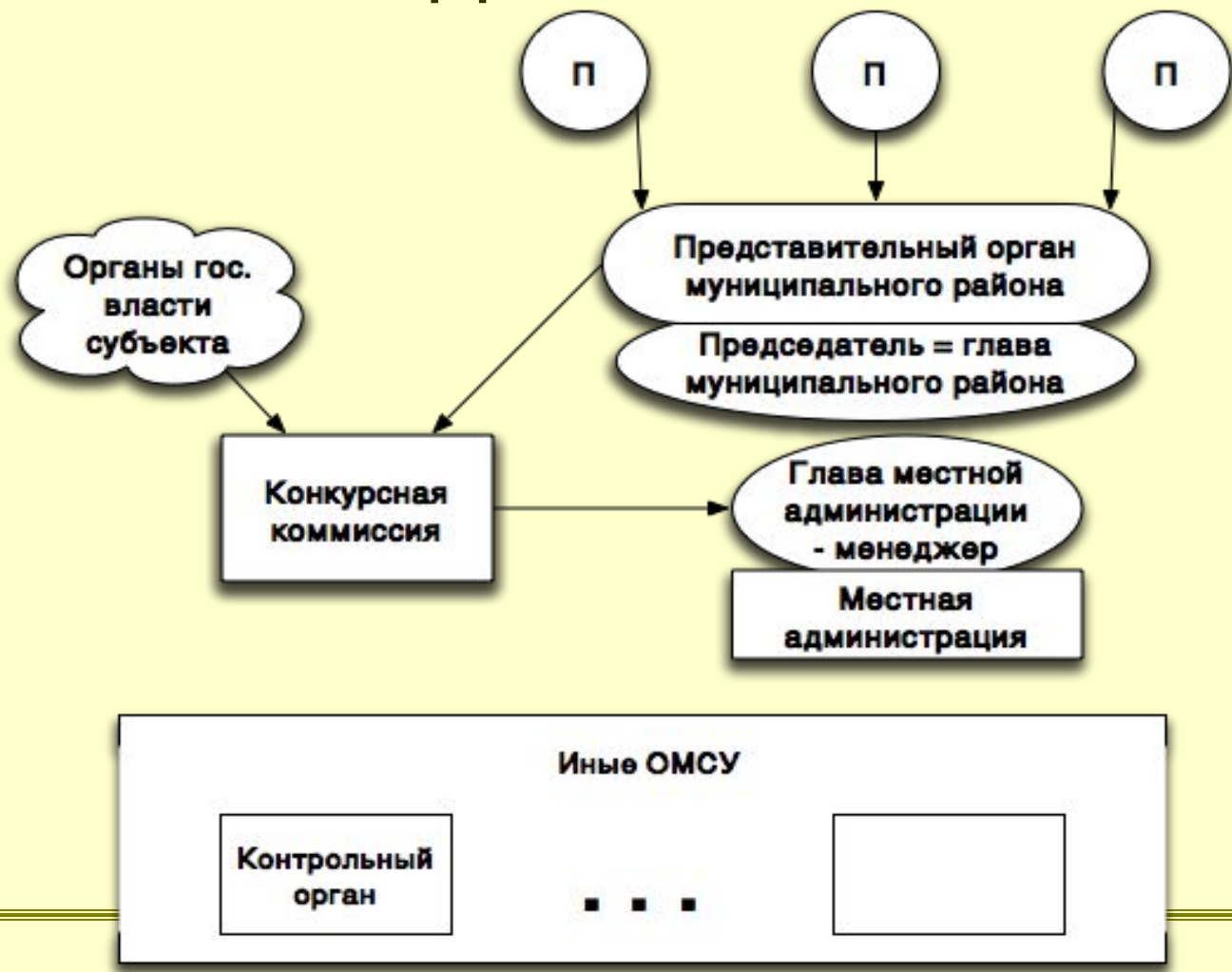
Модель 3. Глава МО = председатель представительного органа МО (для всех типов МО)



Модель 4. Избрание жителями только представительного органа МО (для всех типов МО)



Модель 5. Допустима только для МР



Представительный орган муниципального образования

состоит из **депутатов**, избираемых на муниципальных выборах, **иногда включает глав поселений**, входящих в состав муниципального района

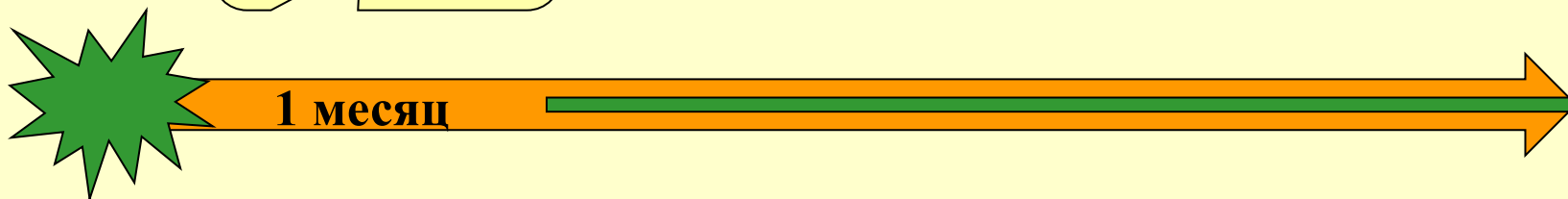
**Представительный орган
поселения не формируется, его
полномочия осуществляются
сходом граждан**

если численность жителей
поселения, обладающих
избирательным правом,
составляет **менее 100 человек**

Закрепление порядка формирования представительного органа

закрепляется в **уставе**
муниципального района в течение
одного месяца со дня начала
работы соответствующего
представительного органа

начало
работы



Численность депутатов

Определяется уставом м/о, в зависимости от численности населения согласно диаграмме.

При этом минимальное количество депутатов должно быть:

В муниципальном районе не менее 15 чел.

В городском округе не менее 10 чел.

состав представительного органа



При досрочном прекращении полномочий представительного органа

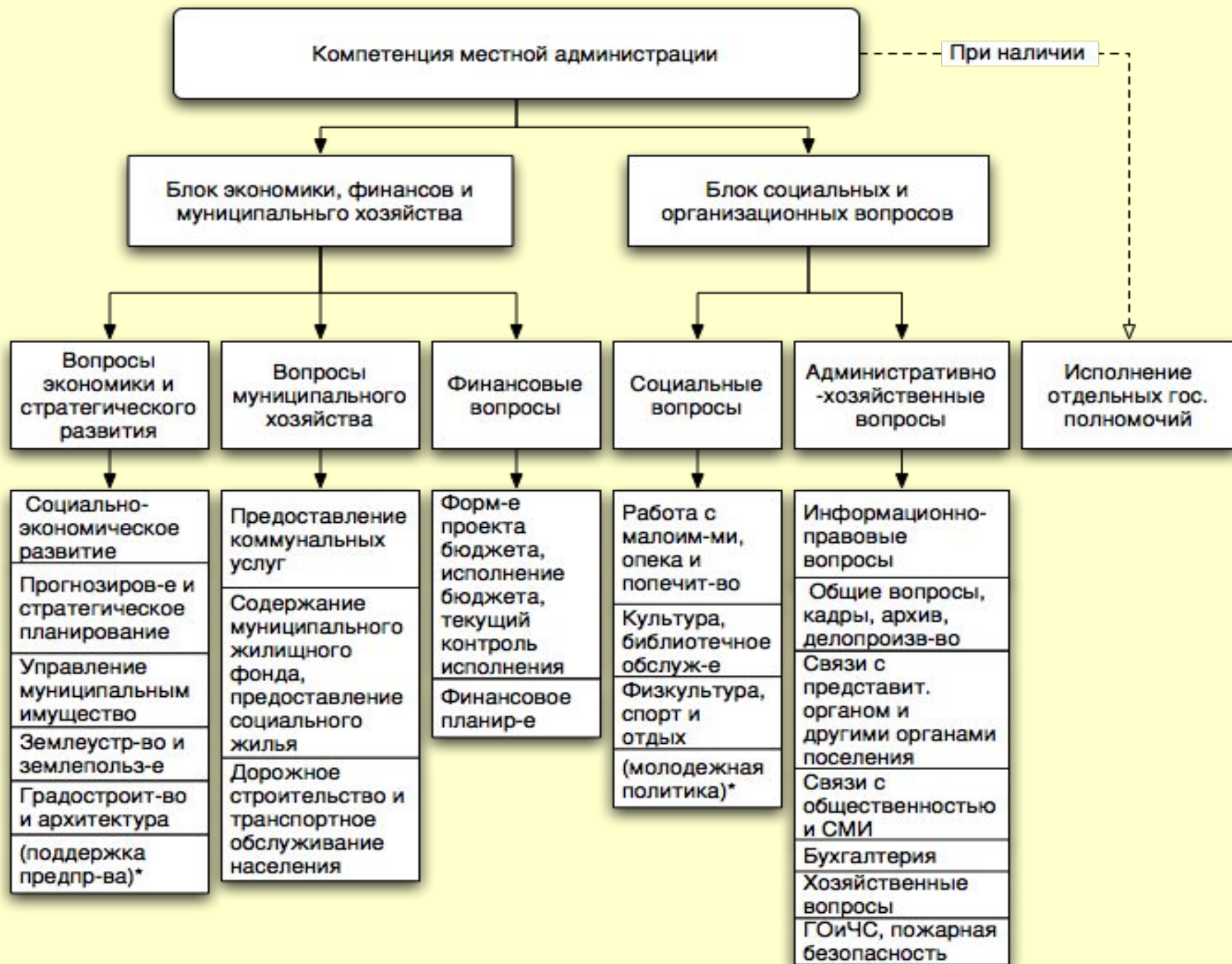
Выборы проводятся:

- В течении **3 месяцев** непосредственно населением (муниципальное образование)
- В течении **1 месяца** через представительство

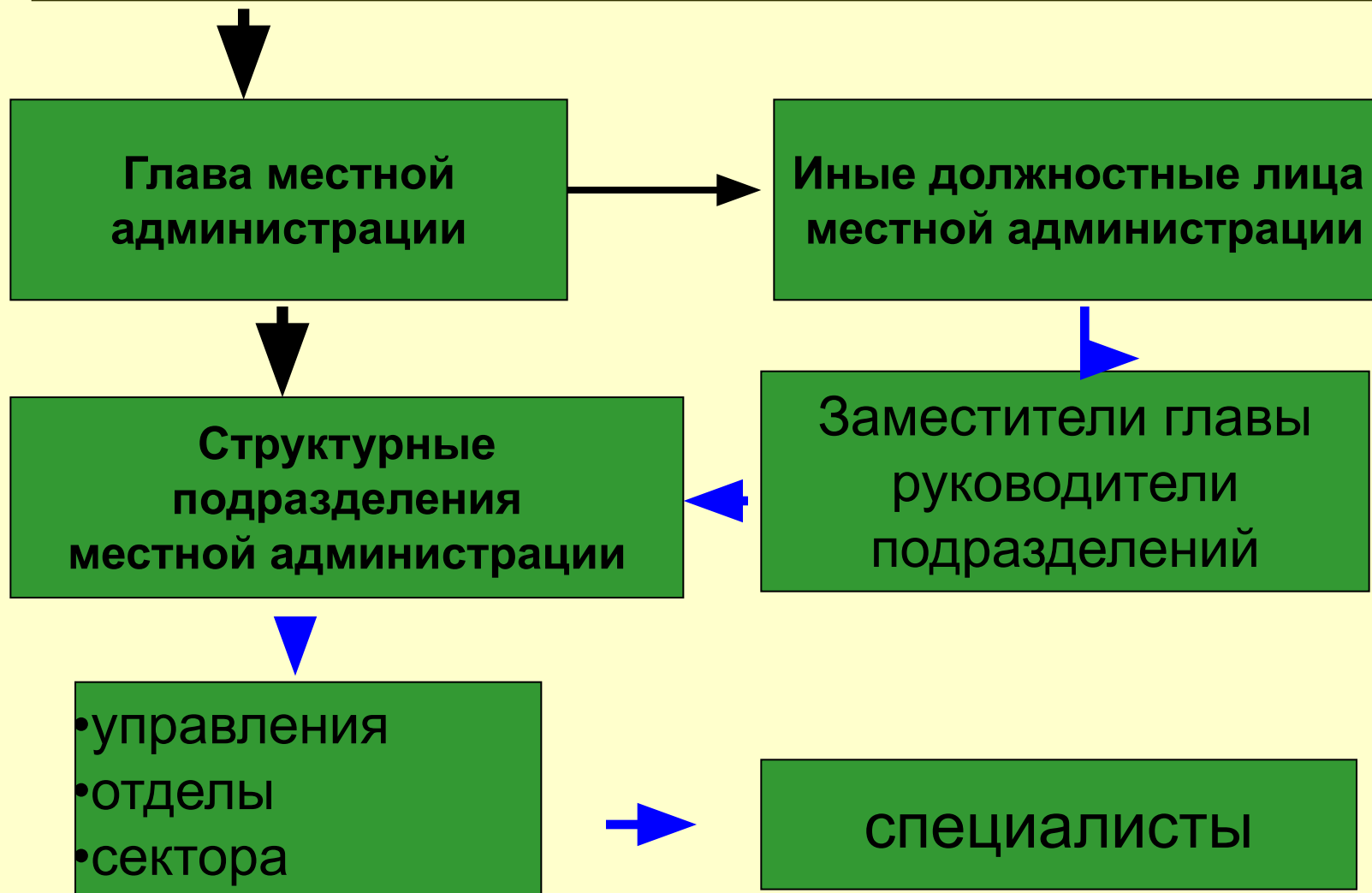
(в муниципальный район из поселений)

Местная администрация

**исполнительно-
распорядительный
орган
муниципального
образования**



Состав местной администрации МО



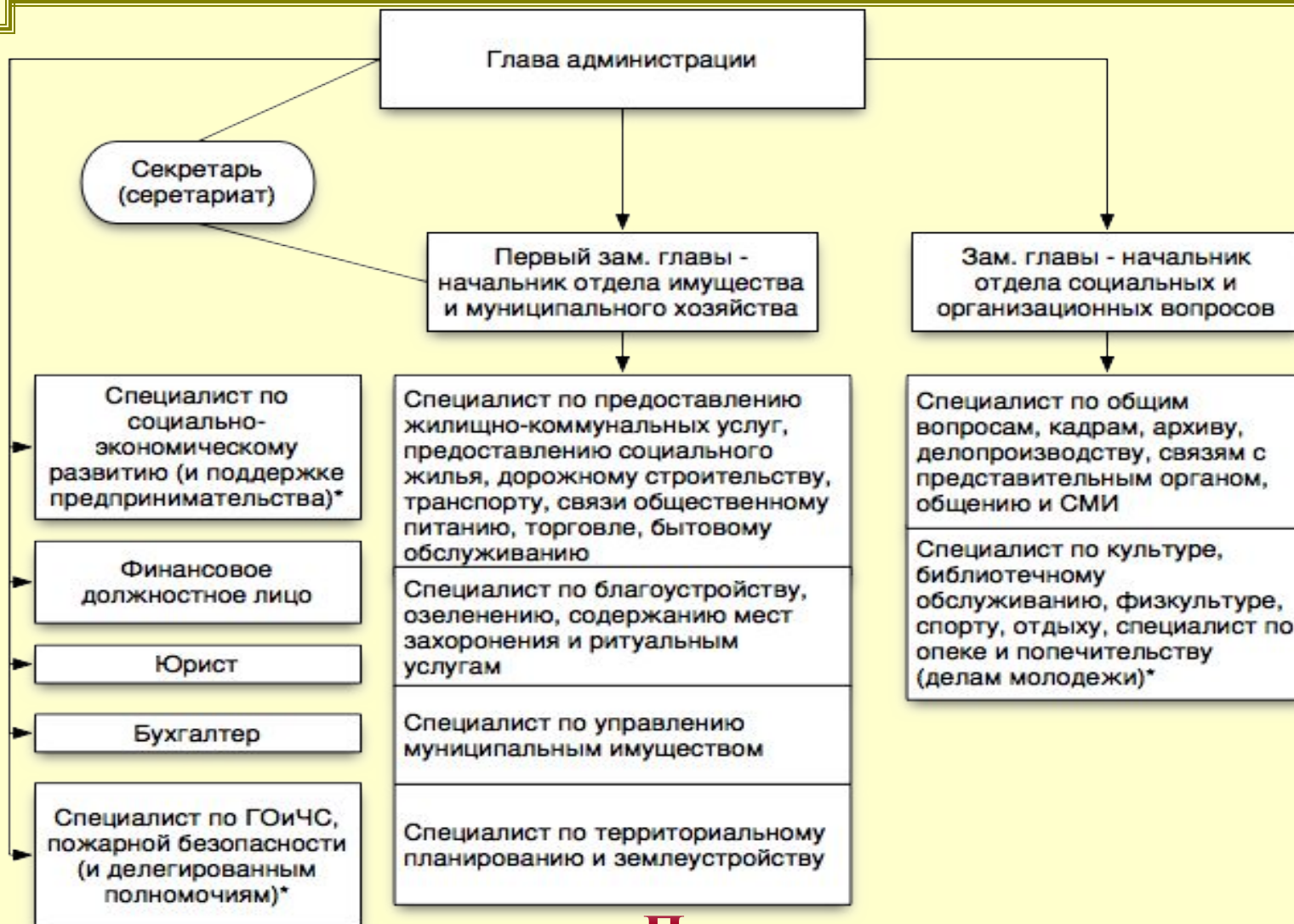
Формирование структуры местной администрации
это образование комитетов, отделов, служб и других
структурных подразделений и наделение их
соответствующими полномочиями для реализации тех или
иных функций

При формировании структуры необходимо учитывать:

- ✓ особенности конкретного муниципального образования
- ✓ плотность населения
- ✓ особенности организации предоставления услуг
- ✓ перечень вопросов местного значения, установленный для соответствующего типа МО, иных закрепленных в уставе вопросов
- ✓ наличие переданных государственных полномочий
- ✓ степень развитости различных форм самоорганизации населения, способных участвовать в решении вопросов местного значения

Принципы формирования структуры администрации:

- ✓ Целесообразность и логика, четкое разграничение функциональных блоков
- ✓ Избежание дублирования и параллелизма
- ✓ Полнота охвата и избежание пробелов в решении вопросов местного значения, отсутствие избыточности функций
- ✓ Результативность - возможность оценки (измерения) результата
- ✓ Достаточность обеспечения (материального, правового, информационного и др.)
- ✓ Системность и взаимосвязь с другими подразделениями
- ✓ Структурирование (детализация) подразделения на функции отдельных специалистов
- ✓ Эффективность, т.е. достижение обозначенной цели и решение задачи с наименьшими затратами
- ✓ Недопущение принципа создания структур «под людей»



Примерная структура местной администрации для поселений

Статус Главы местной администрации (назначенного) работающего по контракту

Условия контракта утверждаются:

- **представительным органом мо**
Глава местной администрации руководит на
принципах единоначалия

Является муниципальным служащим (категория Б)

На него распространяются все ограничения
связанные со статусом служащего

Контрольный орган МО

создается с целью **контроля** за **исполнением** местного бюджета, **соблюдением** установленного **порядка** подготовки и рассмотрения проекта местного бюджета, отчета о его исполнении, включая **контроль** за **соблюдением** установленного **порядка** **управления и распоряжения** **имуществом**, находящимся в муниципальной собственности.

Избирательная комиссия МО

муниципальный орган, который
не входит в структуру органов МСУ

организует подготовку и проведение

- муниципальных выборов
- местного референдума
- голосования по отзыву депутата, члена выборного органа местного самоуправления, выборного должностного лица местного самоуправления
- голосования по вопросам изменения границ муниципального образования, преобразования муниципального образования

Муниципальная служба в Российской Федерации

- ✓ Профессионализм и компетентность
- ✓ Ответственность и самостоятельность
- ✓ Законность и приоритет прав и свобод человека
- ✓ Равный доступ и единство требований
- ✓ Внепартийность
- ✓ Правовая и социальная защищенность

Муниципальные должности

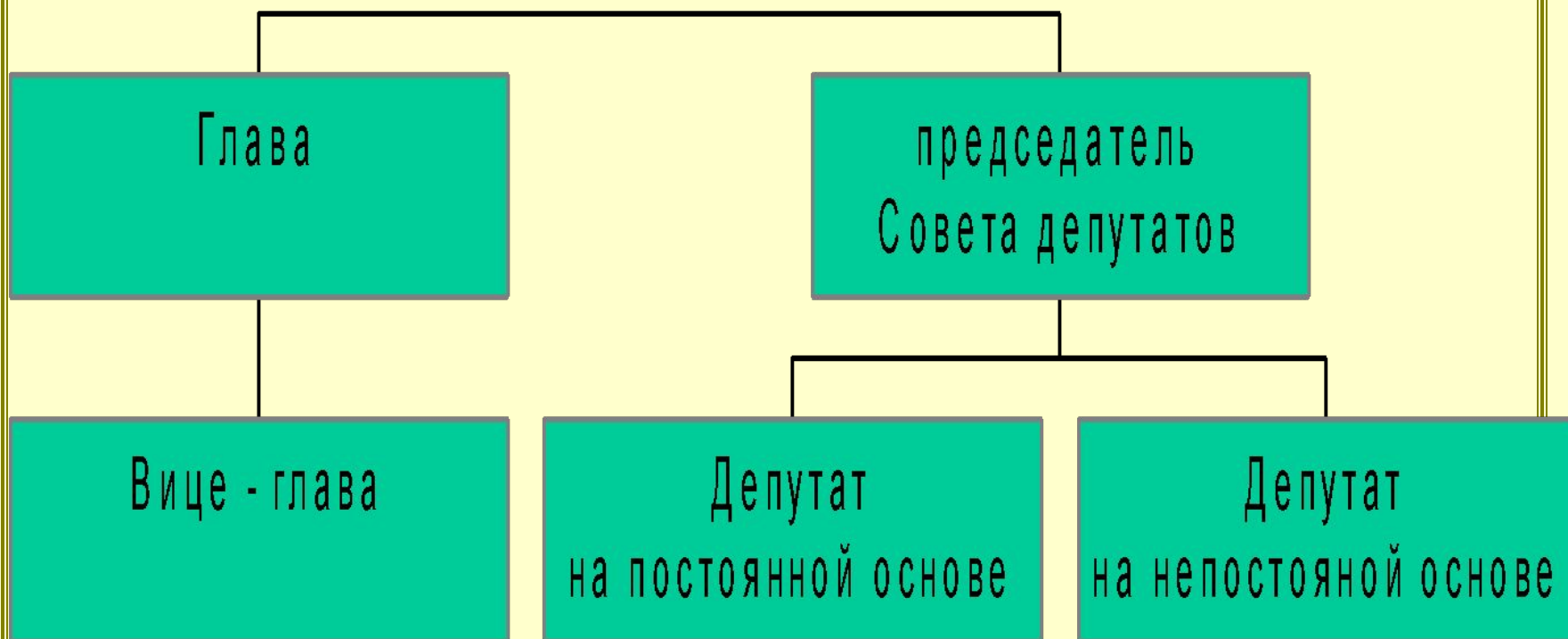
Выборные
должности
Категория А

Невыборные
должности
Категория Б и В

Должности муниципальной службы

Муниципальные должности

Категория А



Должности категории «Б» (служащие)

Ведущая должность

Помощник главы М/о

**Помощник заместителя главы
администрации М/о**

Советник главы М/о

Пресс - секретарь главы М/о

Должности категории В

(служащие)

Высшая должность

Главная должность

Ведущая должность

Старшая должность

Младшая должность

Высшие должности

**Первый заместитель главы
администрации м/о**

**Заместитель главы
администрации м/о**

**Глава администрации м/о
(назначенный).**

Главные должности

- **Начальник управления, департамента**
- **Председатель комитета**
- **Начальник (заведующий) отдела, службы**
- **Руководитель территориального структурного подразделения**
- **Управляющий делами администрации м/о**
- **Главный бухгалтер администрации м/о**

Ведущие должности

- **Заместитель начальника управления**
- **Заместитель начальника (заведующего) отдела, службы**
- **Заместитель председателя комитета**
- **Начальник (заведующий) отдела в составе управления, комитета**
- **Начальник (заведующий) сектора в составе управления, комитета, отдела**
- **Консультант (управления, отдела, службы)**
- **Главный бухгалтер управления, отдела, службы, территориального подразделения**

Старшая должность

- Главный специалист
- Ведущий специалист

Младшая должность

- Специалист 1-й категории
- Специалист 2-й категории
- Специалист

В квалификационные требования к муниципальным служащим включаются требования к:

- **уровню профессионального образования с учетом группы должностей муниципальной службы**
- **стажу и опыту работы по специальности**
- **уровню знания Конституции РФ, федерального законодательства, законодательства субъекта РФ, устава и иных нормативных правовых актов муниципального образования применительно к исполнению соответствующих должностных обязанностей**

Гражданам, претендующим на должность муниципальной службы, необходимо

- **высшее профессиональное образование** по специализации должностей муниципальной службы либо по специальности **«Государственное и (или) муниципальное управление»** либо образование, считающееся равноценным
- стаж работы по специальности
 - **среднее профессиональное образование (младшие должности)**

Поощрения муниципального служащего

- денежное поощрение
- объявление благодарности
- награждение ценным подарком
- награждение Почетной грамотой
- внеочередное присвоение квалификационного разряда
- присвоение почетного звания
- представление к правительственным наградам

Дисциплинарные взыскания

- Замечание
- Выговор
- Увольнение