

**Прекрасная
орхидея**

?

**Дракон в
юбке**

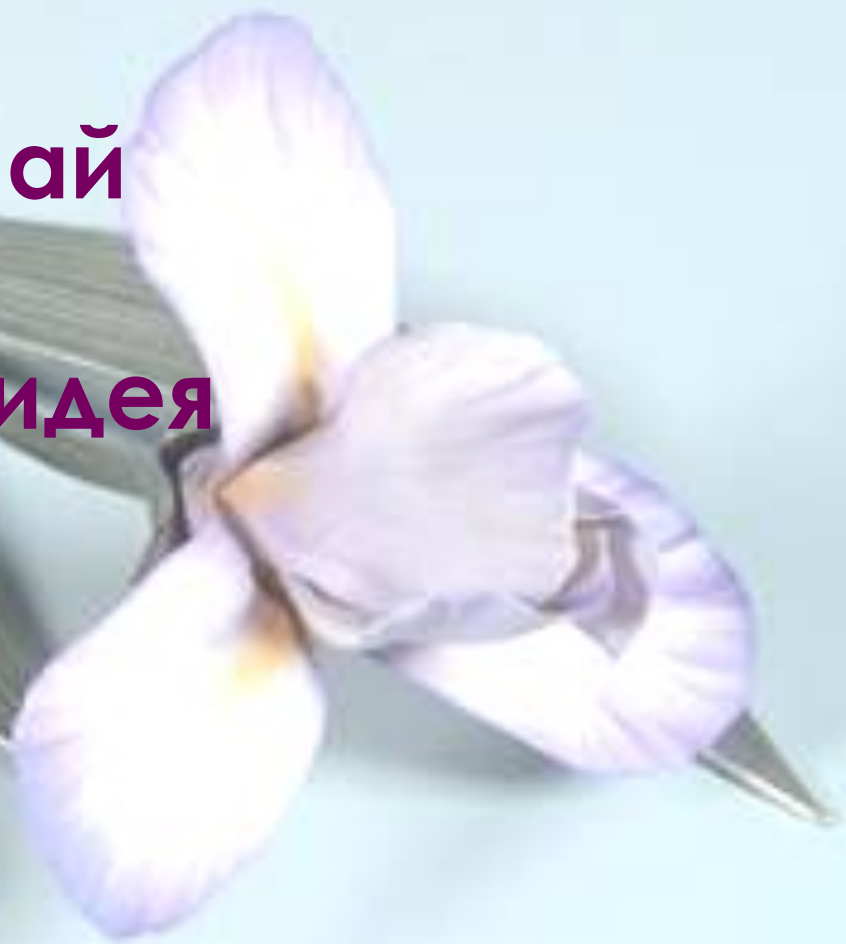


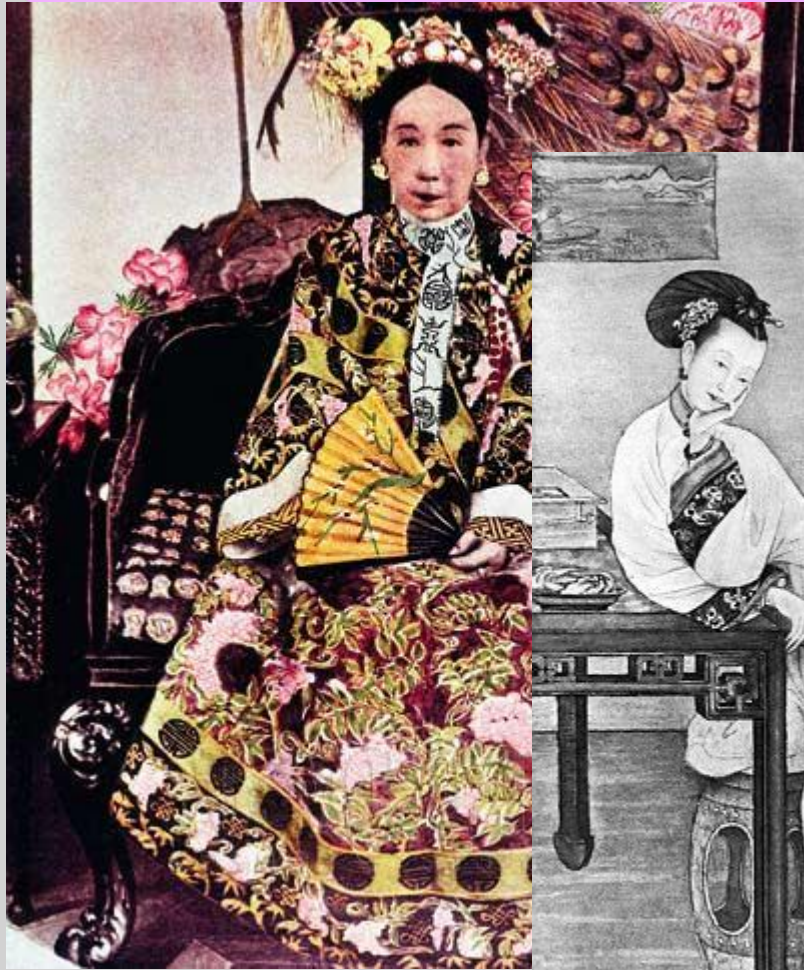
Мне казалось почти невероятным представить себе, что эта ласковая дама, с такой молодой внешностью и привлекательной улыбкой может быть той, которую называют жестоким, беспощадным тираном.

Мисс Карл, художница

План:

Образование
Счастливым случаем
Восхождение
Прекрасная Орхидея
Дракон в юбке
Заключение









- Уничтожение соперниц среди наложниц
- Незаурядные личные качества
- Рождение *сына* (?)
- Огромное количество наушников (евнухи, фрейлины)
- Ловкая закулисная борьба
- Избавление от оппозиции при власти

**Титулы императрицы: Милостивая,
Благодетельная, Главная, Охраняемая,
Здоровая, Глубокая, Ясная, Спокойная,
Величавая, Верная, Долголетняя, Чтимая,
Высочайшая, Мудрая, Возвышенная,
Лучезарная...**



Необыкновенно хороша и всегда казалась моложе своих лет

Режим питания императрицы: приготовленные различными способами рыба, утка и цыплёнок, чашку женского молока.

Огромное количество украшений и нарядов.

Увлекалась театральными действиями и каллиграфией, хорошо пела и танцевала.

Целеустремленная, хорошо разбиралась в психологии людей.





Пытала и убивала тех наложниц императора, которым он уделял больше внимания, чем Орхидея считала возможным.

Безжалостно расправлялась с теми, кто стоял у нее на пути.

Ею была создана собственная шпионская сеть, опутавшая двор и поставлявшая императрице самую наисекретнейшую информацию.

Жестокость сочеталась в ней с хитростью, а хитрость со скрытностью, благодаря чему она выстраивала свою игру столь искусно и разнообразно, что ни разу не потерпела поражения.



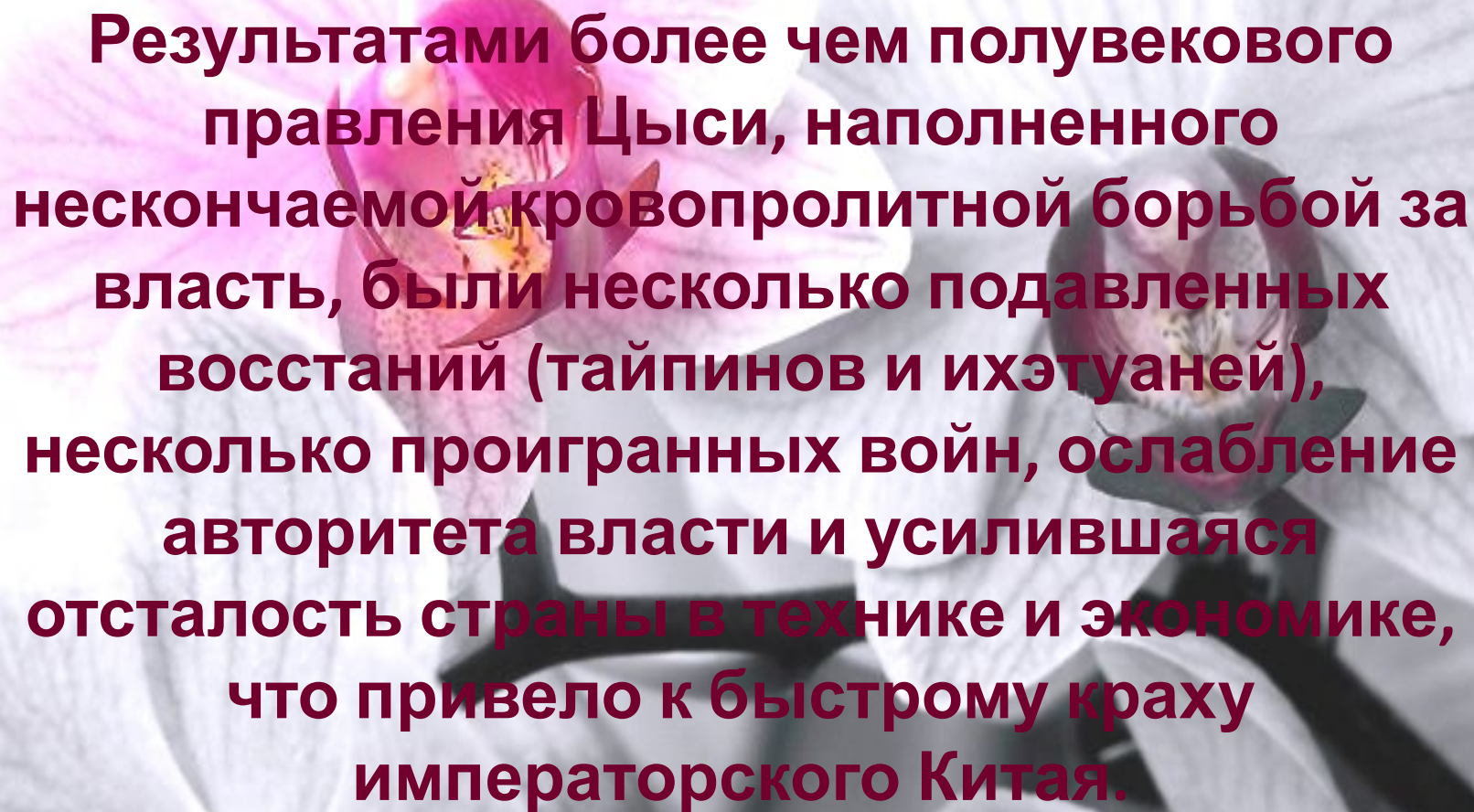
**Недолюбливала и презирала все
иностранное:**

«Никуда не выезжая за пределы своих столичных дворцов, она не была знакома с жизнью и бытом китайского народа и обо всех событиях в стране судила лишь по тенденциозным в большинстве своем докладам и меморандумам столичных и провинциальных сановников»

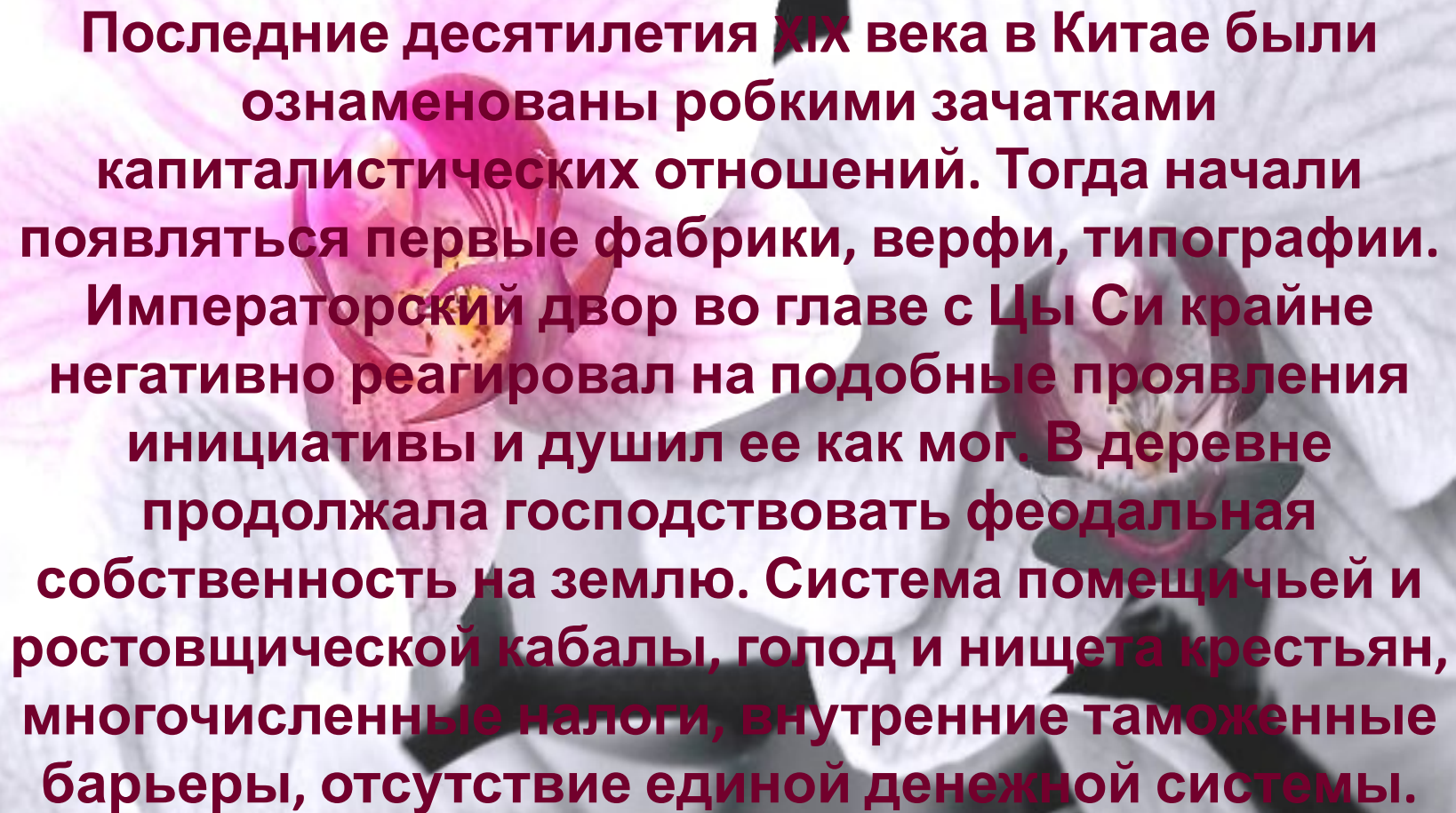
С.Л. Тихвинский



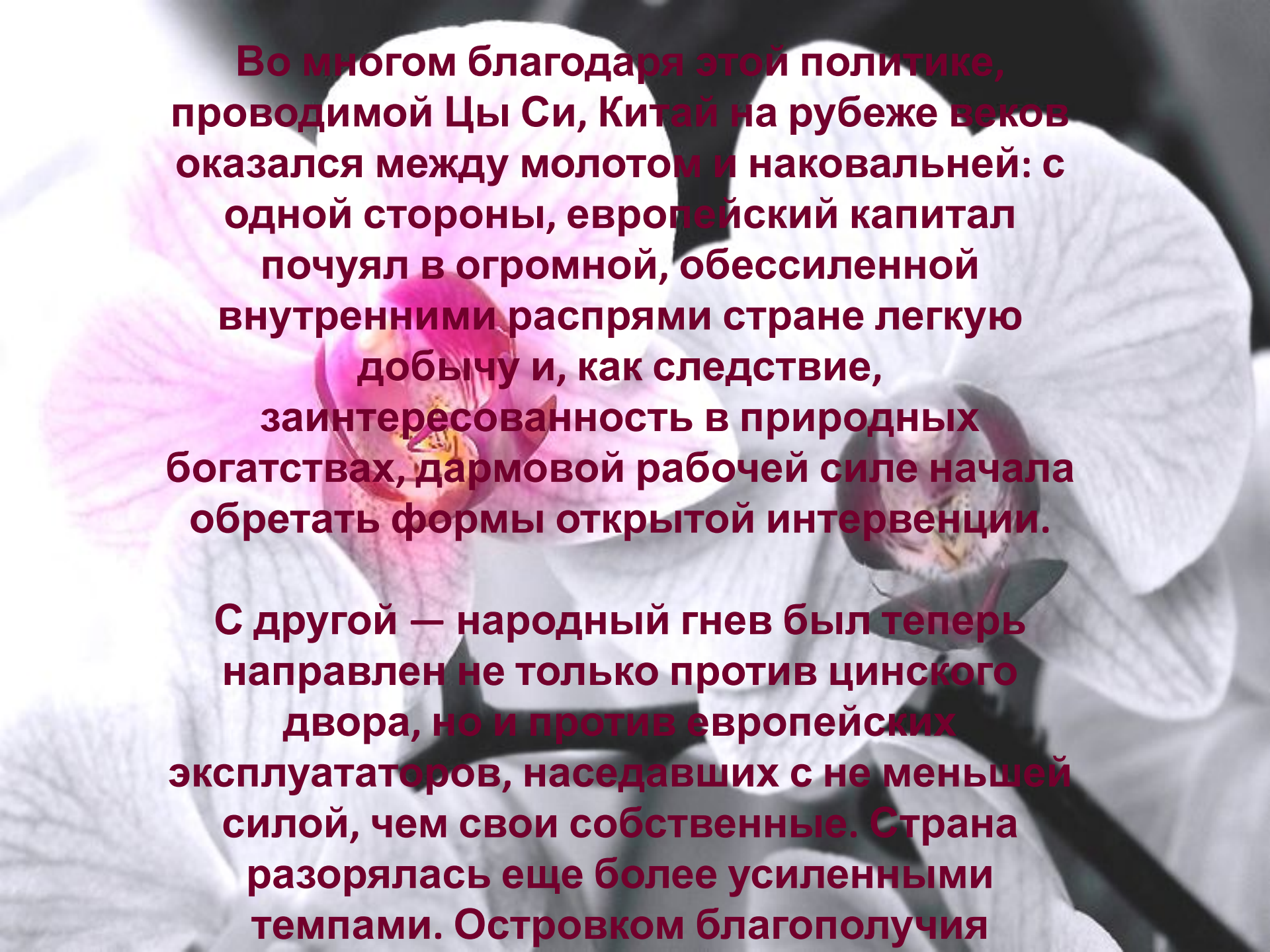
Была крайне консервативна, придерживалась средневековых традиций, непримиримо относилась к реформам и изменениям в обществе.



Результатами более чем полувекового правления Цыси, наполненного нескончаемой кровопролитной борьбой за власть, были несколько подавленных восстаний (тайпинов и ихэтуаней), несколько проигранных войн, ослабление авторитета власти и усилившаяся отсталость страны в технике и экономике, что привело к быстрому краху императорского Китая.



Последние десятилетия XIX века в Китае были ознаменованы робкими зачатками капиталистических отношений. Тогда начали появляться первые фабрики, верфи, типографии. Императорский двор во главе с Цы Си крайне негативно реагировал на подобные проявления инициативы и душил ее как мог. В деревне продолжала господствовать феодальная собственность на землю. Система помещичьей и ростовщической кабалы, голод и нищета крестьян, многочисленные налоги, внутренние таможенные барьеры, отсутствие единой денежной системы.



Во многом благодаря этой политике, проводимой Цы Си, Китай на рубеже веков оказался между молотом и наковальней: с одной стороны, европейский капитал почуял в огромной, обессиленной внутренними распрями стране легкую добычу и, как следствие, заинтересованность в природных богатствах, дармовой рабочей силе начала обретать формы открытой интервенции.

С другой — народный гнев был теперь направлен не только против цинского двора, но и против европейских эксплуататоров, заседавших с не меньшей силой, чем свои собственные. Страна разорялась еще более усиленными темпами. Островком благополучия



Сергеенко В.А. ://www.passion.ru/s.php/1885.htm

Федорова Е.В.//WWWomanhttp://newwoman.ru/thwoman1.html

Семанов В. И., Из жизни императрицы Цыси. 1835—1908, М., 1976

Третьякова Л.С. http://www.vokrugsveta.ru/vs/article/88/