

Татарские женские головные уборы

Набиуллина Назлыгуль Фаляхутдиновна

МАОУ «СОШ № 16» г.Альметьевска
Республики Татарстан



В традиционном татарском костюме головные уборы по праву занимают особое место. Об их великом разнообразии и большом декоративном значении говорил этнограф, профессор Н. И. Воробьёв



Традиционные женские головные уборы — наиболее яркий и самобытный элемент, который лежит в основе выделения этнотерриториальных вариантов костюма.



<http://ulminashep.tiu.ru>

Этноспецифическим головным убором татарок Казани и Заказанья был калфак. В периоды разных стилевых направлений моды он принимал самые разнообразные формы и размеры, отличался различными способами ношения (с покрывалом или без) и художественного оформления (золотое шитье, шитье жемчугом и бисером, вышивка синелью, инкрустация самоцветами, отделка мелкой золоченой монетой и др.).



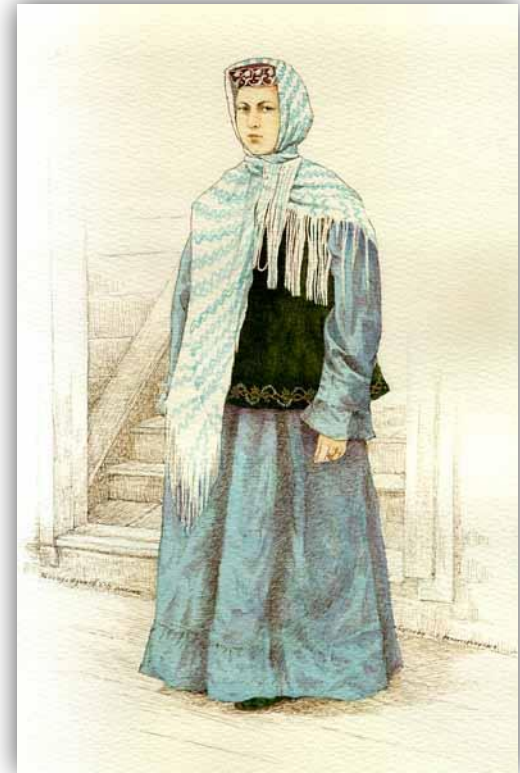
По своей сути калфак выполнял роль волосника, поэтому нередко надевался в комплексе с покрывалом. Основной головной убор пожилой казанской татарки представлял собой покрывалообразную косынку с гипотенузой до 2,5 м. Изготавливали его из белого или нежно-кремового коленкора, тюля, украшали богатой многоцветной тамбурной вышивкой. Лицевая часть убора (битлек) оформлялась позументом, несколькими монетками. Поверх «Өрпәк» (покрывало) надевалась традиционная для казанских татар шапка с широким меховым околышем и плоским верхом или позументная шапочка.



Общим для всех групп мишарей являлось обязательное присутствие в женской одежде тастарного комплекса головного убора. Тастар – полотенцеобразное, обычно белое, головное покрывало, окаймленное красной домотканой тесьмой, имеющее богато орнаментированные пришивные концы. У темниковско-азеевских мишарей он надевался поверх волосника-чепца с накосником чехлом для кос. Концы тастара украшались узорами тамбурной вышивки.



У лямбирских мишарей тастарный комплекс включал те же составные элементы. Отличался лишь способ повязывания тастара, когда один из наиболее украшенных его концов располагали на голове, а другой — на спине. Поверх тастара надевали монетную шапочку (кашпау).





Спецификой отличался и тастарный комплекс касимовских татар. Волосник состоял из двух элементов: отдельно чепца и накосника чехла. В городе Касимове вместо волосника часто надевали и большой трикотажный калфак, наподобие девичьего казанско-татарского. Тастар повязывали поверх калфака, причем особым образом. Касимовские тастары обычно имели лишь один украшенный конец, который располагался на спине, а чаще на плече. Неукрашенный конец, обернув вокруг лица, пропускали под подбородком и закрепляли на виске специальной заколкой — украшением. У горожан тастары изготовлялись из светлой ажурной ткани фабричного производства и вышивались профессиональными мастерицами.



Головной убор молькеевских кряшен во многом аналогичен тастарному комплексу мишарей и соседствующих с ними чувашей. Он состоял из двух полотенцеобразных покрывал: длинного (тастар) и короткого (чибар яулык). В оформлении этих полотенец применялись высокохудожественные ткани выборного полихромного исполнения и тамбурная вышивка, домашнее кружево. Тастар дважды обертывался вокруг головы и шеи с тем, чтобы орнаментированные концы свисали на спине, один выше другого. Поверх тастара назад концами завязывался чибар яулык. В середине XIX в. молькеевские женщины, как и лямбирские мишарки, поверх тастара надевали кашбу (кашпау) — древнетюркский шлемовидный головной убор со спинной лопастью, украшенный серебряными монетами, нукратками, бисером, кораллами. Девичья бисерно-монетная шапочка (такъя) также облегла голову наподобие шлема, имела на верхушке шишак, на висках наушники, сзади бисерный наматыльник.



Своеобразными были традиционные головные уборы кряшен, что связано с ранней культурной изоляцией их от татар-мусульман и с особенностями их этнокультурного развития (воздействием, в частности, христианской, особенно русской культуры). Головной убор заказанских и западно-закамских кряшен состоял из волосника-чепца, головного покрывала, полотенцеобразной повязки (ак яулык – белый платок) и свадебного покрывала. Происхождение этого убора этнографы связывают с головным убором русских женщин. Особенно оригинальными были головные уборы замужних елабужских кряшенок. Они включали волосник-чепец, головное покрывало (чукол), налобную монетную повязку, монетные височные украшения и напоминали древние «шлемовидные» уборы тюркских народов Евразии. Во время праздничных (обрядовых) торжеств замужние елабужанки надевали головное покрывало, налобная часть которого была полукруглой и напоминала русский кокошник.



