



РАСТЕНИЯ- ДОЛГОЖИТЕЛИ

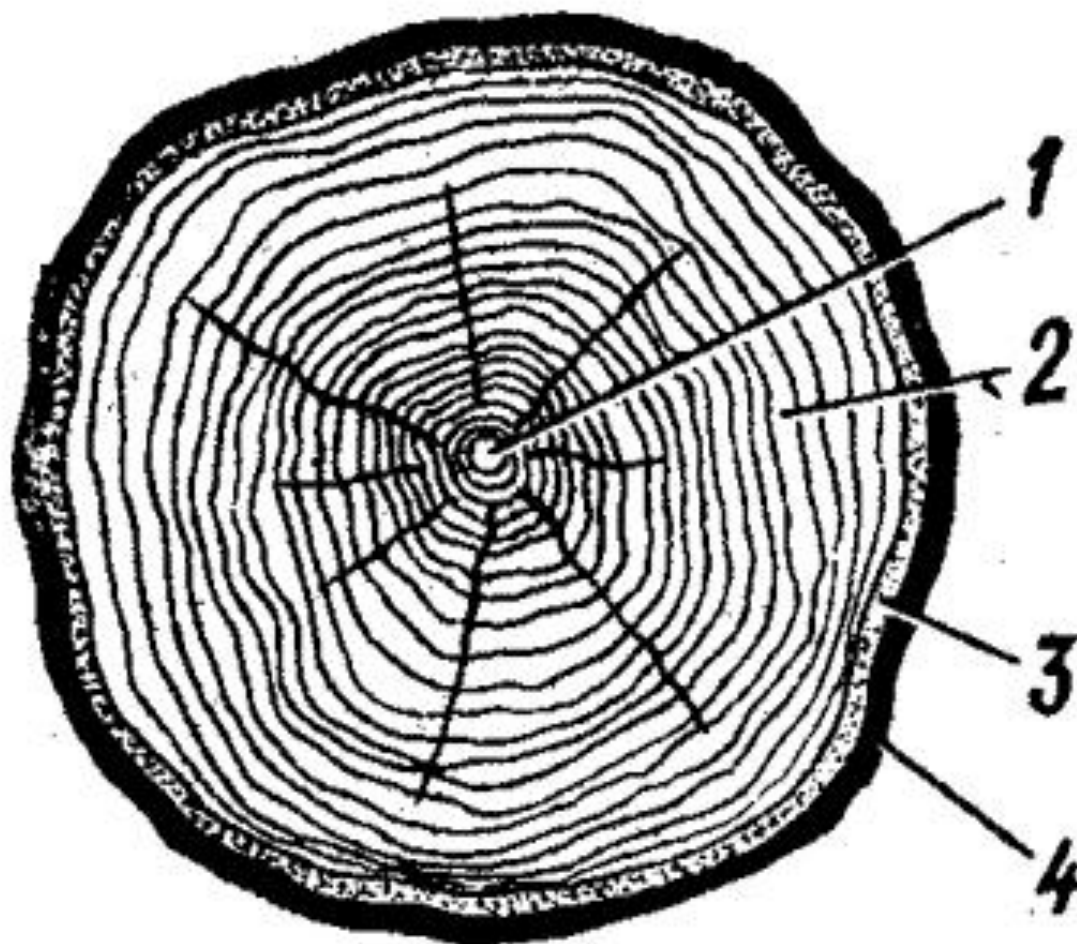


Никто лучше, чем живые свидетели, не поведает нам о прошлом. Недаром существует старая русская пословица: «Лучше один раз увидеть, чем сто раз услышать». Именно поэтому растения-долгожители представляют огромный интерес для ботаников и всех, кто интересуется далеким прошлым нашей планеты.

Учитель начальных классов Томме Е. Ю. ГБОУ Гимназия № 227 г. Санкт-Петербург



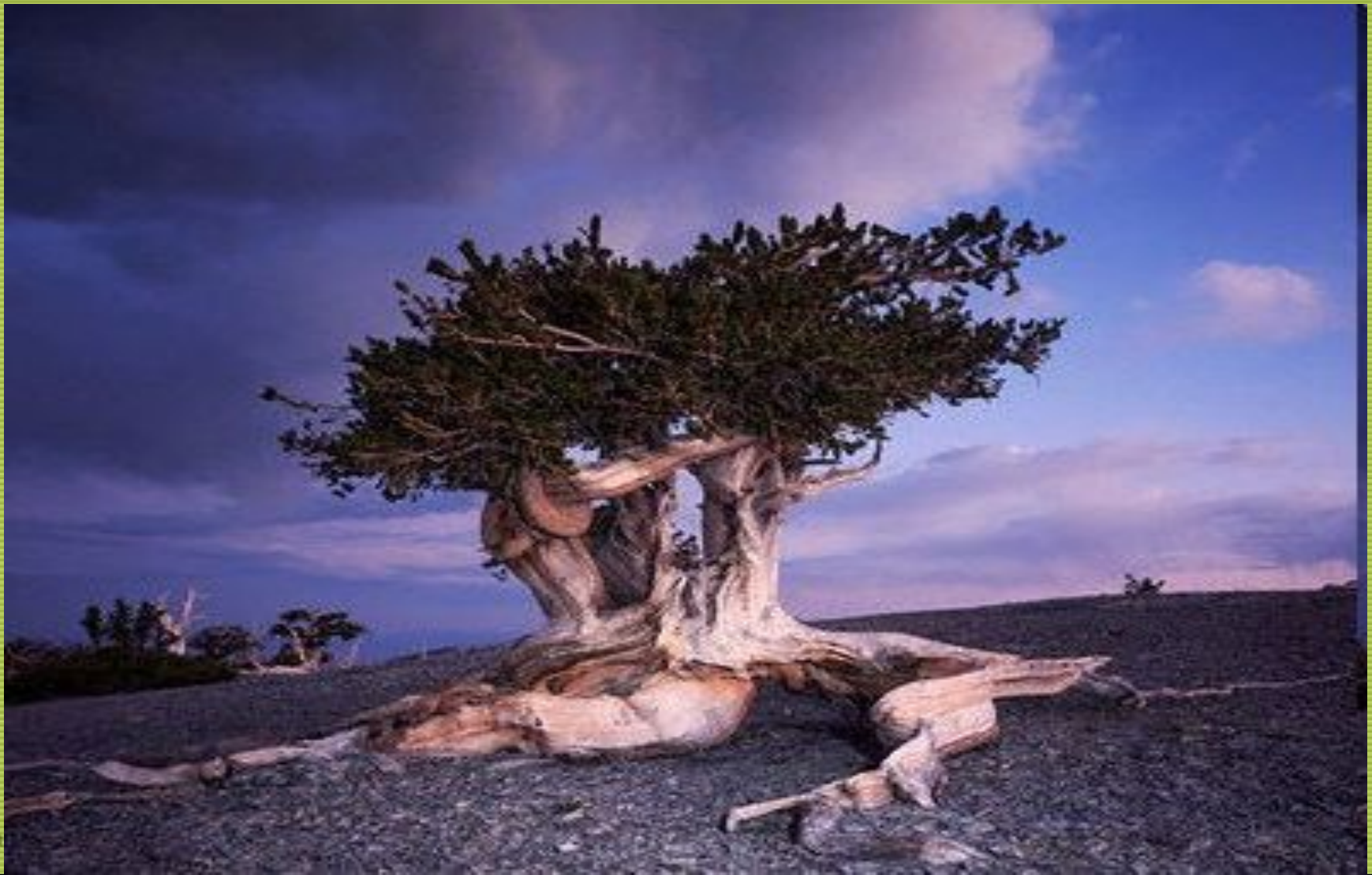
Поперечный срез ствола дерева:
1 - ядро; 2 - годовые кольца; 3 - камбий; 4 - кора



Секвойя "Генерал Шерман", самое крупное дерево в мире. 100 метров в высоту, 11 - у основания.



Самое старое дерево - сосна остистая (*Pinus aristata*).
Место произрастания- США, Невада, в горах на высоте
3275 м. Возраст- 4900 лет.



ель обыкновенная



К самым долгоживущим деревьям на нашей планете относят ель обыкновенную. Возраст самой древней ели - 9550 лет, произрастает она в шведской провинции Доларна. Интересно, что ель выглядит совсем не старой.



- К следующим в списке долгоживущих деревьев относят секвойю и баобаб. Их возраст может достигать 5000 лет. К тому же, секвойя является одним из самых высоких деревьев на планете, высота отдельных экземпляров достигает 115 метров.



- Баобаб является одним из самых толстых: окружность его ствола может составлять 9-10 метров, при этом в высоту он небольшой, всего 18-25 метров. Уникальной особенностью баобаба является способность впитывать до 120 тыс. литров воды. Под толстой корой дерева находятся мягкие и пористые ткани, впитывающие воду как губка и необходимые для выживания дерева в период долгой засухи в Африке.

Дерево Тис примечательно тем, что легко переносит недостаток света.



- Третье место в списке долгоживущих деревьев занимают Тис и дерево Баньян. Их возраст может достигать 3000 лет. Баньян, или, как его еще называют, дерево-лес, имеет не один, а тысячи стволов. В его центре находится главный ствол, от него вырастают толстые побеги, от этих побегов вниз тянутся ответвления, которые, достигнув почвы, укореняются. После этого они начинают расти в толщину, и впоследствии вторичные стволы становятся похожими на главный ствол, и начинают пускать свои молодые побеги...



- Сосна. Ее возраст может достигать 1200 лет. Однако возраст одной из разновидностей сосны - сосны остистой межгорной насчитывает 4900 лет. На высоте 3000 метров на границе Калифорнии и Невады в США, где произрастают эти сосны, очень суровая среда обитания: почва бедна питательными веществами, а осадки выпадают редко. Удивительно, что они живут в таких условиях на протяжении тысячелетий, тогда как рядом не может выжить ни одно растение.

сикомора



Родиной его считается Египет, хотя сикомор часто можно встретить на Ближнем Востоке. Название его произошло от греческого перевода, упоминание о нем неоднократно встречается в Библии. Сикомор, сикомора или египетская фига являет собой огромное вечнозеленое дерево, похожее на дуб по размерам, внешнему виду и прочности, относится к роду фикусов из семейства Тутовых.

Дуб обыкновенный (черешчатый), тополь серебристый, липа крупнолистная замыкают список деревьев-долгожителей. Их возраст может достигать 1000 лет.





- Примечательно, что к деревьям-долгожителям в основном относятся деревья семейства хвойных. Хвойные леса составляют более трети всех лесов планеты, к тому же, хвойные растения – индикаторы загрязнения воздуха, они очень чувствительны к его чистоте. Скорее всего, именно из-за своего свойства долголетия хвойные породы деревьев почитаются многими народами. В Японии различные виды сосен, можжевельники, ели считают символом вечности и долголетия, в Финляндии – символом жизни, в Китае и Корее они олицетворяют верность и принципиальность, в Малой Азии – бессмертие и плодородие. В Германии ель считается священным деревом.