



Породы лошадей

Внеклассное мероприятие

Автор презентации:
Учитель-дефектолог
ГБОУ СКОШИ №7
Карасева Марина Алексеевна





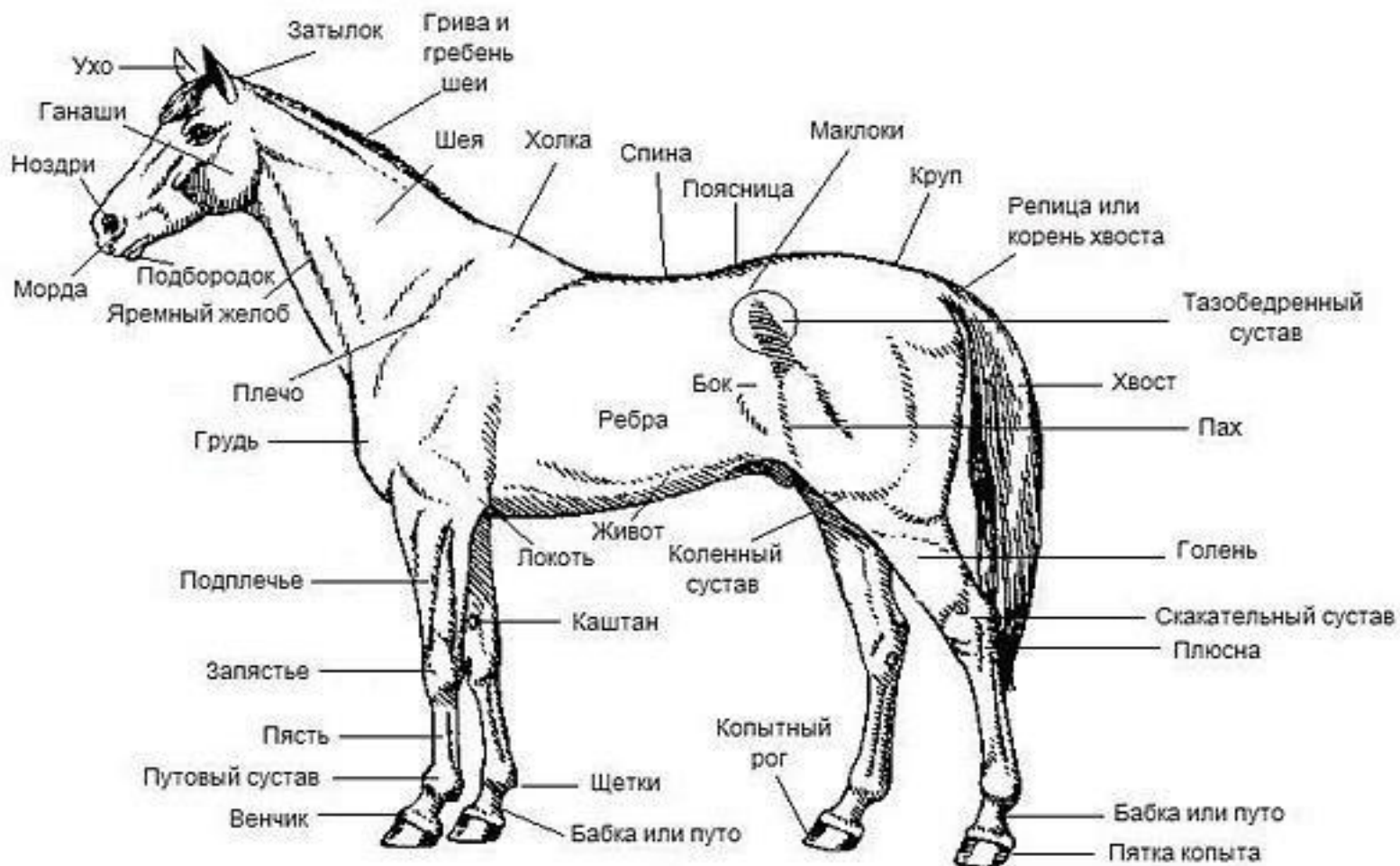
Задачи.

1. Расширить представления учащихся о породах лошадей и их значении для человека.
2. Актуализировать знания учащихся о строении лошади.
3. Тренировать слуховую и зрительную память учащихся.
4. Упражнять в сравнении лошадей разных пород.
5. Обогащать активный словарь учащихся.
6. Учить понимать красоту лошадей и ценность их для человека.





Строение лошади





Классификация пород лошадей.

Упряжные лошади

Легкоупряжные

Орловский рысак
тяжеловоз

Тяжеловозы

Владимирский

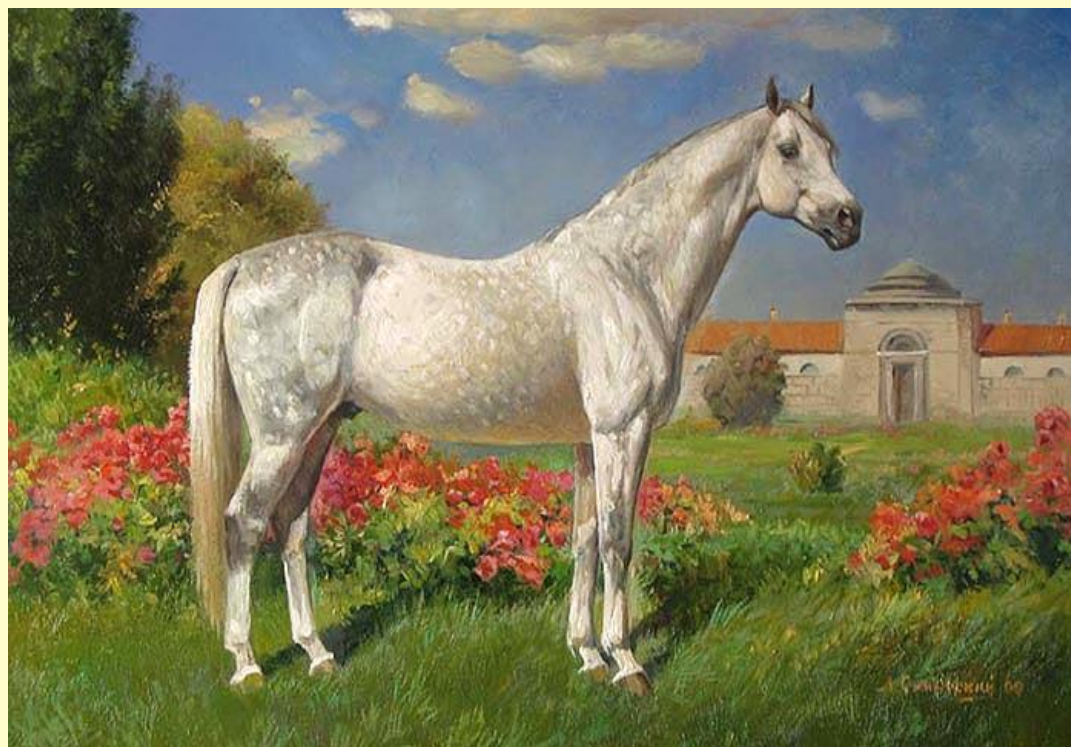
Верховые

Буденовская порода
Английская чистокровная порода
Арабская порода





Легкоупряжные лошади



Орловский рысак





Орловский рысак

**Самая резвая лошадь.
Орловский рысак – крупная
гармонично сложенная лошадь .
Высота в холке 160-162 см.**





Тяжеловозы



(c) 2006, www.equestrian.ru

**Владимирский
тяжеловоз**







Перевоз груза тяжеловозом





Владимирские ТЯЖЕЛОВОЗЫ В упряжке





Тяжеловоз





Верховые

лошади



Photo by Nastenok

Будёновская лошадь





Будёновская

лошадь
Отличная спортивная лошадь.

1. Крупная лошадь.
2. Высота в холке 162-166 см.
3. Отличается высокой выносливостью.
4. По резвости превосходит другие отечественные породы.

Используется также в работе под седлом, в упряжке, на легких транспортных работах.

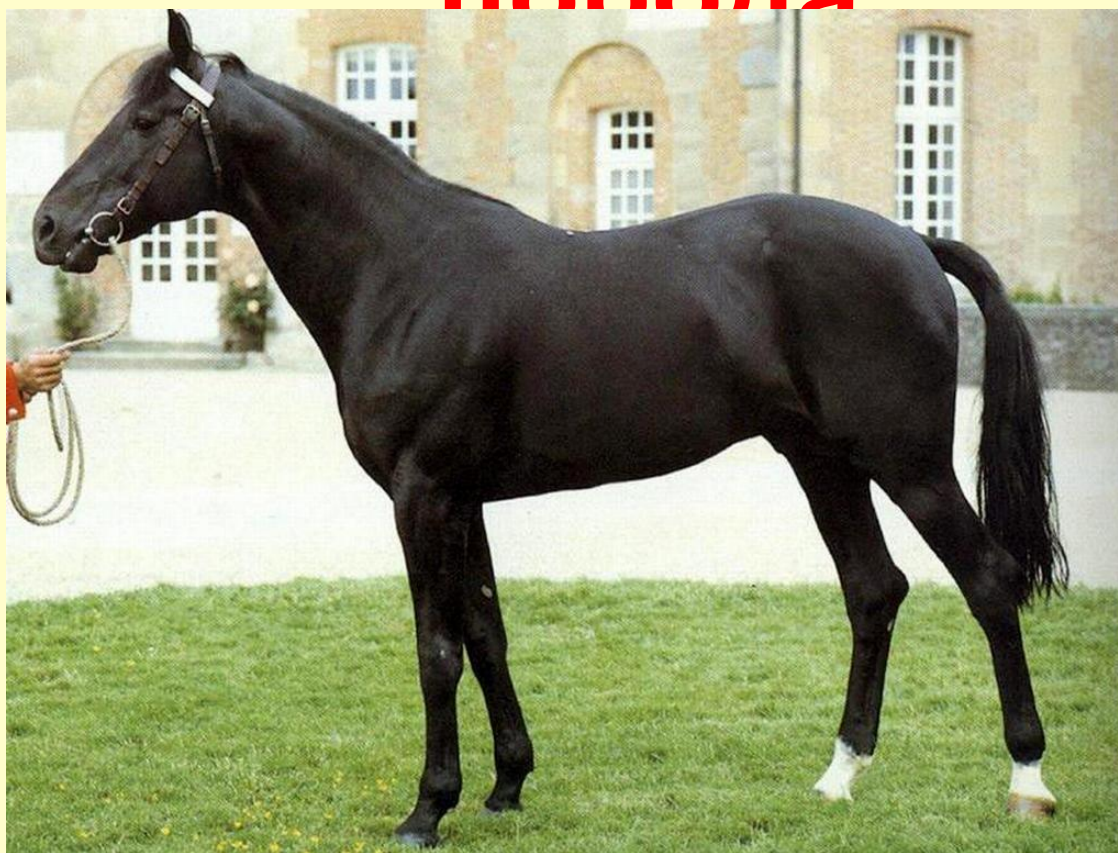


Будёновская порода лошадей





Английская чистокровная порода





Английская чистокровная порода

Широко используется в конном спорте.

1. Крупного роста с крепкими и сильными ногами.
2. Голова сухая с прямым профилем.
3. Шея длинная и прямая.
4. Высота в холке 161-162 см.
5. Кожу покрывают тонкие и короткие блестящие волосы.
6. Грива и хвост не очень густые.





Английская чистокровная в конном спорте.

Самая резвая лошадь в мире: 1
километр она преодолевает за 1 минуту.





Английская верховая в конном спорте





Арабская порода

Порода относится к числу древнейших и благороднейших.

Она выведена бедуинами в IV-VI веках н.э.



Чемпионат Мира 2005
СВ1**** 160 км Dubai
Игорь Складанюк на Каро



Арабская порода лошадей

1. Рост в холке – 140-156 см.
2. Небольшая голова с характерным «щучим» профилем.
3. Широкие ноздри и маленькие уши.
4. Грациозная «лебединая» шея.
5. Высоко посаженный хвост.
6. Крепкие стройные ноги.
7. Шелковистая грива и хвост.
8. Является долгожителем (до 30 лет).





Арабская лошадь серой масти





Арабская лошадь является самой популярной породой для соревнований по пробегам.

Лошадь была создана для скачки быстрой и короткой.





Донская порода

Одна из лучших
кавалерийских пород
лошадей.





Донская порода

Порода крупных верхово - упряжных лошадей.

1. **Высота в холке 160-163 см.**
2. **Неприхотливы к корму, приспособлены к содержанию в суровых климатических условиях.**
3. **Многие лошади имеют белые отметины на ногах и голове.**
4. **Выносливы, без труда проходят более 100 км в сутки.**

Рекордный суточный пробег жеребцов – 305 км





Кавалеристы атамана Платова



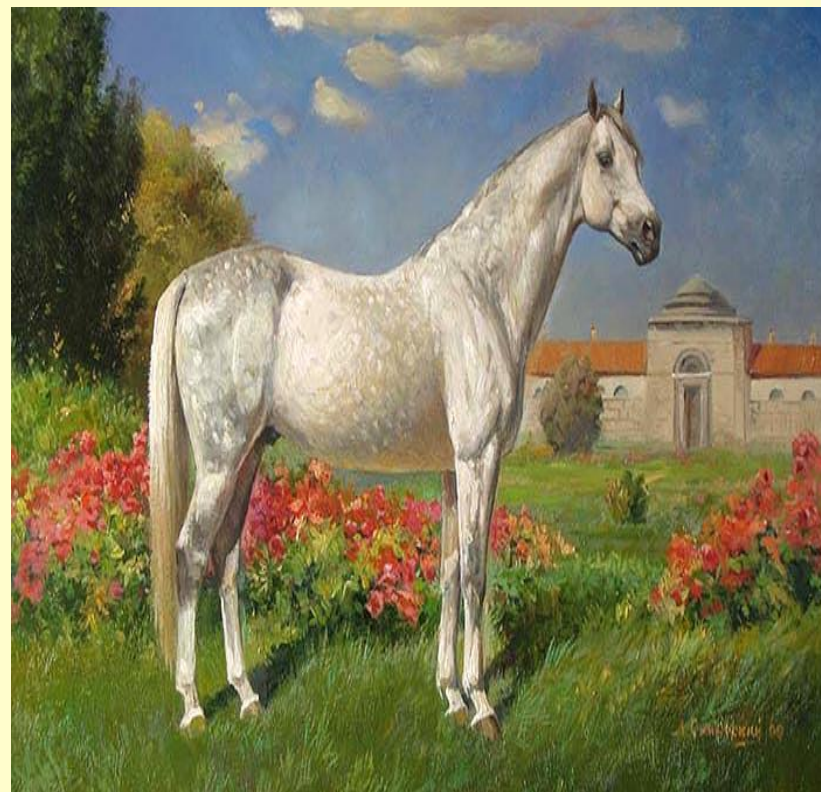


Донская лошадь на войне





Назови породу этих лошадей





**Какая из этих лошадей
способна везти груз в 20
тонн?**



Photo by Nastenok





**Какая из этих лошадей
была выведена
бедуинами в IV-VI веках
н.э.?**





**Какая из этих лошадей
преодолевают 1
километр за 1 минуту?**





Поговорки о лошадях.

Конь не валялся

Поговорка отражает русский крестьянский обычай давать лошади поваляться перед тем, как ее запрягать, - чтобы она меньше уставала во время работы.



Дареному коню в зубы не смотрят.

