

# Природные парки Волгоградской области

Черезова Л.Б., 2007

Лаборатория экологического образования  
детей

Фото Комарова Е.В. и Черезовой Л.Б.



парк  
«Нижнехоперский»

парк  
«Щербатовский»

парк  
«Усть-Медведицкий»

парк  
«Донецкой»

парк  
«Эльтонский»

ВОЛГОГРАД

парк  
«Волго-Ахтубинская пойма»

парк  
«Цимлянские пески»

# Усть-Медведицкий природный парк, 2005



# Усть-Медведицкий природный парк

Природный парк создан на территории Серафимовичского района Волгоградской области. Его отличительной чертой является ландшафтное разнообразие и эстетическая привлекательность природных объектов. Со смотровых площадок, расположенных на высоком берегу Дона, открывается замечательный вид на Донскую излучину, пойменные леса, устье Хопра и Медведицы, Арчединско-Донские пески.

# Донской природный парк, 2001

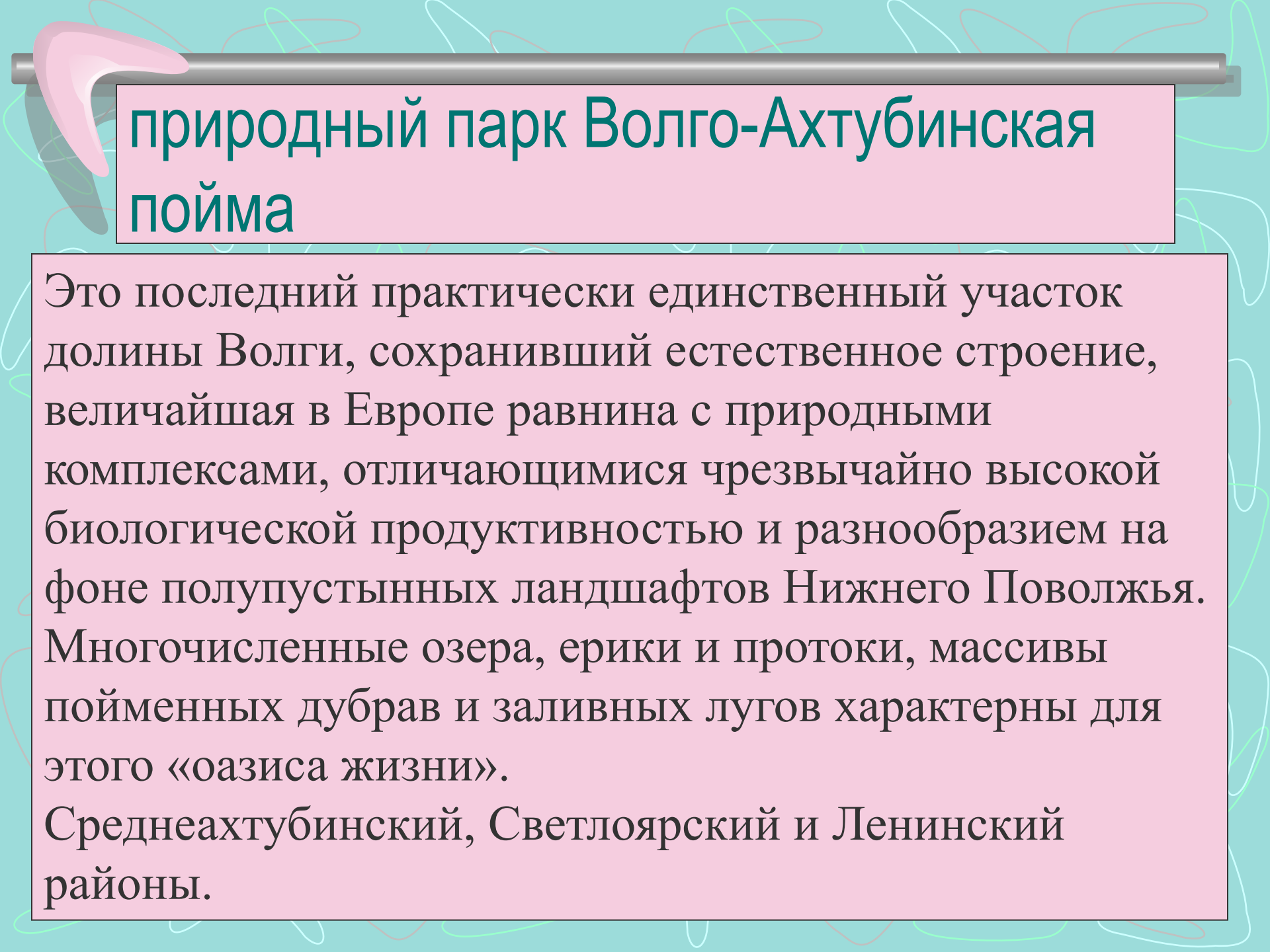


# Донской природный парк

Это уникальная территория, сочетающая разнообразие и контрастность природных условий с богатым наследием материальной и духовной культуры народов, издавна населявших эти земли. Удивительное соединение на сравнительно небольшой площади одной из крупнейших рек Европы, огромных меловых гор, прорезанных глубокими оврагами, каньонами, с обширными массивами пойменных и нагорных лесов, типчаково-ковыльных степей, заливных лугов придает территории особый колорит и значимость. Иловлинский район.

# природный парк Волго-Ахтубинская пойма, 2000





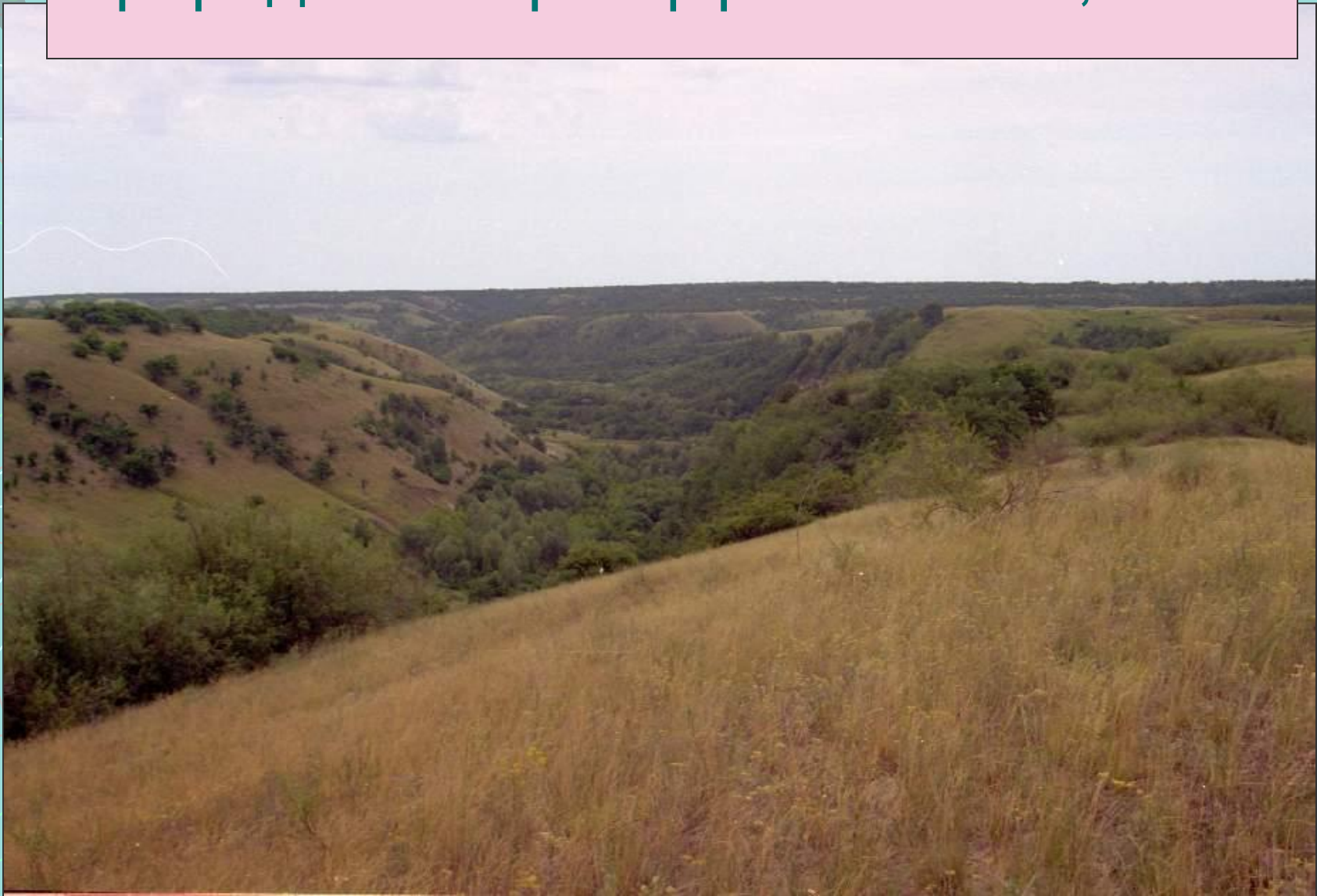
# природный парк Волго-Ахтубинская пойма

Это последний практически единственный участок долины Волги, сохранивший естественное строение, величайшая в Европе равнина с природными комплексами, отличающимися чрезвычайно высокой биологической продуктивностью и разнообразием на фоне полупустынных ландшафтов Нижнего Поволжья. Многочисленные озера, ерики и протоки, массивы пойменных дубрав и заливных лугов характерны для этого «оазиса жизни».

Среднеахтубинский, Светлоярский и Ленинский районы.



# природный парк Щербаковский, 2002





# природный парк Щербаковский

Ландшафтный комплекс «Щербаковская балка» - южная граница лесостепи в степном Поволжье, напоминающий предгорья Кавказа. Многочисленные леса – балочные и нагорные, меловые отложения, уникальная Щербаковская балка с мини-водопадом, отложения древних животных, пещеры, Столбичи – все это делает природный парк уникальным, неповторимым, привлекающим многочисленных экскурсантов и ученых.

Камышинский район.

# природный парк Эльтонский, 2001



## природный парк Эльтонский

Озеро Эльтон – один из самых интересных объектов не только Волгоградской области, но и Европейской России. Это уникальное крупнейшее в Европе моленое озеро со специфическим минеральным составом соли, рапы и органоминеральной грязи. Прилегающие к нему ландшафты – единственное в Европе место, где сохранился массив слабонарушенных зональных степей, являющихся местообитанием многих редких и исчезающих видов флоры и фауны.

Соляные горы Улаган и Пресный Лиман представляют собой уникальные геологические объекты.

Палласовский район.

природный парк Нижнехоперский,  
2002



# природный парк Нижнехоперский

Это естественный музей под открытым небом. До наших дней сохранились участки «Дикого поля» времен половцев и печенегов.

Река Хопер – одна из самых чистых рек Европы с живописными берегами, многочисленными песчаными пляжами, зарослями водяного ореха и белой кувшинки. Огромные массивы пойменных лугов и лесов, просторы разнотравно-ковыльных степей, нагорная дубрава, Кумылженские пески – все это достояние природного парка «Нижнехоперский». Расположен в Кумылженском, Алексеевском, Нехаевском районах.



# природный парк «Цимлянские пески», 2002

Территория парка интересна большим видовым разнообразием флоры и фауны.

Особенный интерес представляют дикие лошади мустанги.

Расположен в Чернышковском районе.