


Да - 

Нет - 

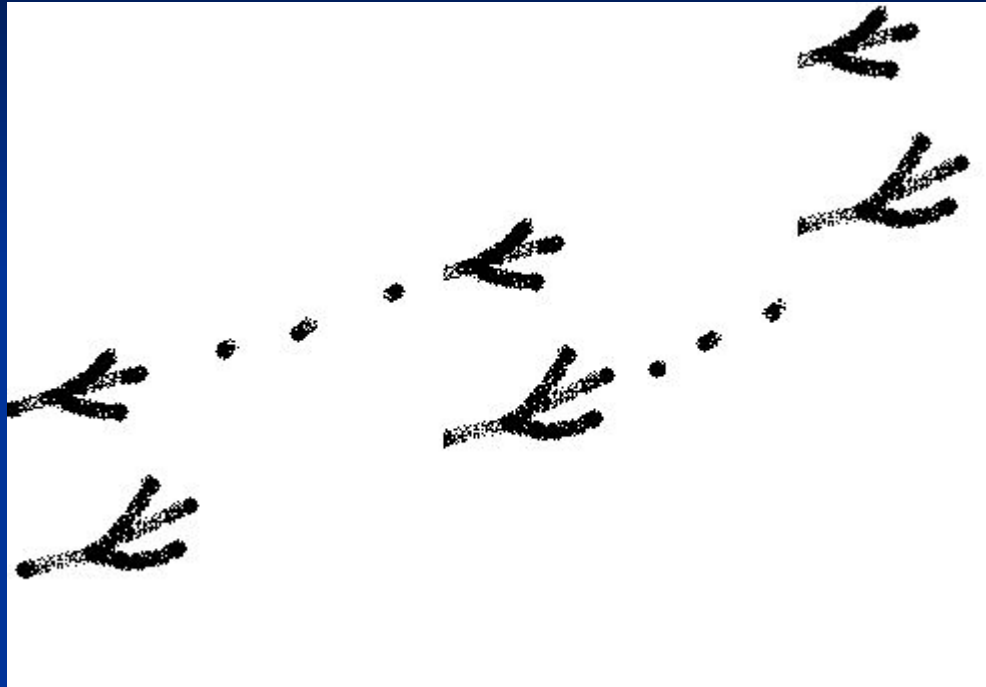
- Сейчас время года зима.
- За январем идет февраль.
- Зимой желтеют и опадают листья.
- Зимой самые короткие дни и самые длинные ночи.
- Растения – часть живой природы.
- Деревья, у которых есть хвоинки, называются лиственными.
- Шишки ели и сосны одинаковые по форме.
- Снег скрипит под ногами в мороз.





Заколдован невидимкой,  
Дремлет лес под сказку сна.  
Словно белою косынкой  
Повязалась сосна

# Птичьи следы



Кто рисует на снегу длинные цепочки,  
Кто расставил на бегу крестики и точки!

# Природа и человек

## Птицы зимой



голубь



дятел



кукушка



сойка



снегирь



дрозд-рябинник



поползень



синица

Птичка – невеличка ножки имеет, а ходить не умеет.  
Хочет сделать шагок – получается прыжок.

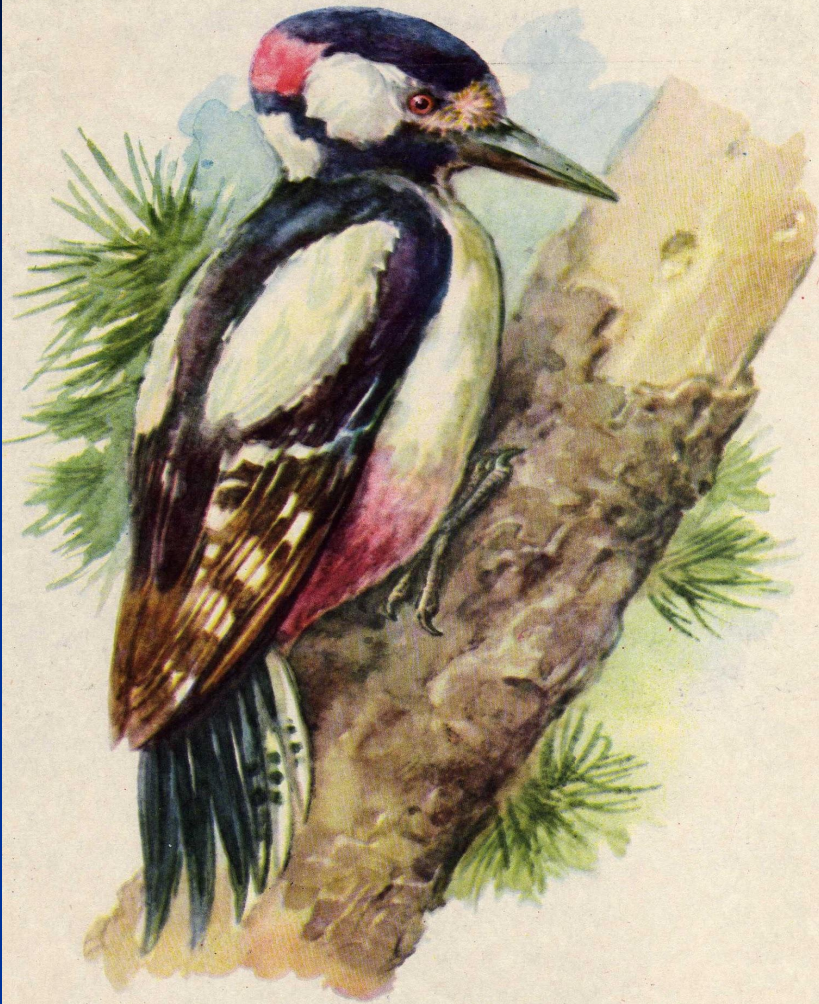
Воробьи спокойно переносят холод. Когда им холодно, они прячут одну лапку в пушистое оперение своего брюшка, а на другой ноге стоят. Чаше воробьи сидят, прижавшись друг к другу, нахохлившись. Воробьи чистоплотные, постоянно охорашиваются, охотно купаются зимой в снегу



Спинкою зеленовата,  
Животиком желтовата,  
Черненькая шапочка  
И полоска шарфика.



Синицы очень подвижные птицы. Перепархивая с ветки на ветку, они подвешиваются к ним вниз головой, качаются, держатся на самых тонких веточках. В этом им помогают их длинные и острые когти.



Он в своей лесной палате носит  
пестренький халатик,  
Он деревья лечит: постучит  
и им легче

В наших лесах чаще  
всего встречается  
большой пестрый  
дятел. Он – украшение  
нашего леса. Дятел -  
труженик.

Чернокрылый, красногрудый,  
и зимой найдет приют:  
Не боится он простуды –  
с первым снегом тут как тут!

Снегири нарядные птицы.  
Самцы красногрудые, а у  
самочек наряд более  
скромный. Снегири держатся  
обычно небольшими стаями (  
7 – 10 птичек). Чем сильнее  
мороз тем, тем спокойнее  
сидит стайка. С приходом  
темноты вся стайка улетает на  
кусты и деревья, где и ночует





Окраской – сероватая, повадкой – вороватая,  
Крикунья хрипловатая – известная персона.  
Кто она?

Ворона вместе с сороками и галками переселяется на зиму ближе к жилью людей.





# ПТИЦЫ

зимующие

перелетные

кочующие

голубь

снегирь

журавль

воробей

ласточка

свиристель

синица

скворец

# Родная природа

## О птицах зимой



Каких птиц можно увидеть зимой в парке?



воробей

галка



ворона

дятел



снегирь



свиристель



чечётка

Назови птиц, которые прилетают с севера.

ЗИМА

СНЕГ

МОРОЗЫ

НЕТ КОРМА

## Кто обедал в птичьей столовой?

Положил я в птичью кормушку хлеб, кусочек сала и ветку рябины.

Прилетели две маленькие серенькие птички и склевали хлеб.

Смотрю, сели на кормушку другие птицы: грудки красные, хвост, концы крыльев и голова тёмно-синие, на крыльях по белой полоске — склевали рябину. А маленькие птички с жёлтыми грудками полакомились салом.

синицы



снегирь



голубь



воробьи

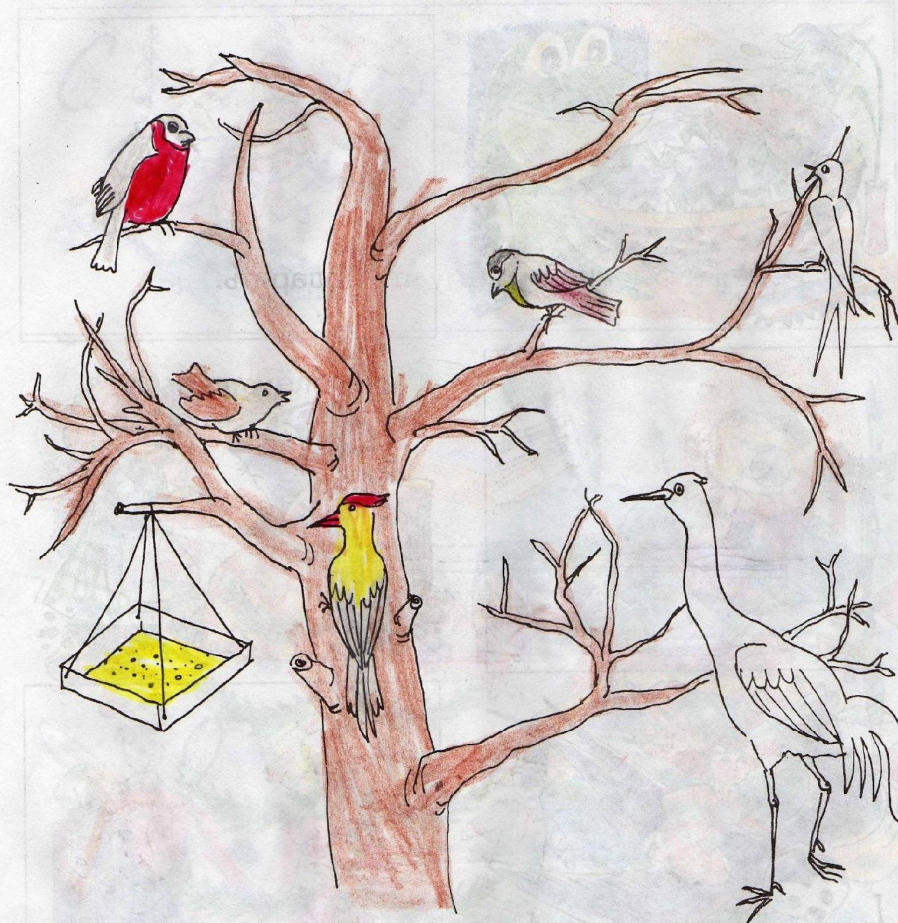


### Соображалки

Что за птица?

Грудка не жёлтая и не серая, похожа на красный фонарик. Летом можно встретить только в северных лесах.

«Кто обедал в птичьей столовой?»



Отметь галочкой птиц, которые зимуют в средней полосе России. Раскрась рисунок.

# Птицы Ивановской области

У нас в Ивановской области зарегистрировано 11 видов птиц. Из них 10 видов относятся к воробьиным и один к голубеобразным. Среди зимующих птиц есть сизый голубь, домовый воробей, галка, серая ворона. А также сорока, грач, дрозд – рябинник.





Наш край может приютить на зиму некоторых пернатых, прилетевших с севера. Это снегири, свиристели, чечетки. Для них здесь найдется достаточно корма: ягоды рябины, калины, семена ели, ольхи, сорняков, почки.



На рябинах пируют, кормятся ее ягодами большие стаи дроздов. Эти птицы от нас далеко не улетают.



