

Тема: Девиантное поведение школьников как фактор социальной опасности и его профилактика

Выполнил: Черепанов Сергей Павлович

Научный руководитель: Лямкин Александр Николаевич

Актуальность работы. Актуальность данной проблемы обусловлена усугубляющейся тенденцией к увеличению количества обозначенного контингента школьников имеющих отклонения в поведении. Поэтому вопрос о предупреждении девиантного поведения школьников – один из ведущих факторов образовательного учреждения.

- **Научная новизна.** На базе профилирующей кафедры впервые проводился анализ агрессивности, как одного из показателей «отклоняющегося» поведения, в масштабах шести половозрастных групп школьников Республики Алтай.
- **Практическая значимость.** Данные наших исследований могут найти непосредственное применение в педагогической практике учителями любого профиля, как методического материала для профилактики конфликтных ситуаций среди учащихся во время учебного процесса.

- **Цель:** определить психолого-педагогические условия предупреждения девиантного поведения учащихся 5 – 11 классов.
- **Задачи:**
 1. Изучить сущность обозначенной проблемы в психолого-педагогической науке и практике.
 2. Провести диагностику агрессивности школьников 5 – 11 классов и учащихся ПУ – 28 общепринятой методикой Басса–Дарки.
 3. Проанализировать полученные результаты и выявить общие закономерности проявления отдельных показателей с учетом половозрастных особенностей исследованных.
 4. На основе полученных данных предложить практические рекомендации по организации социальной и психолого-педагогической работы среди учащихся.

Материал и методы исследования.

1 группа – 5 – 6 класс
женский пол (114 человек)
конец возрастного периода
II детства начало
подросткового возраста

2 группа – 5 – 6 класс
мужской пол (99 человек)
конец возрастного периода
II детства начало
подросткового возраста

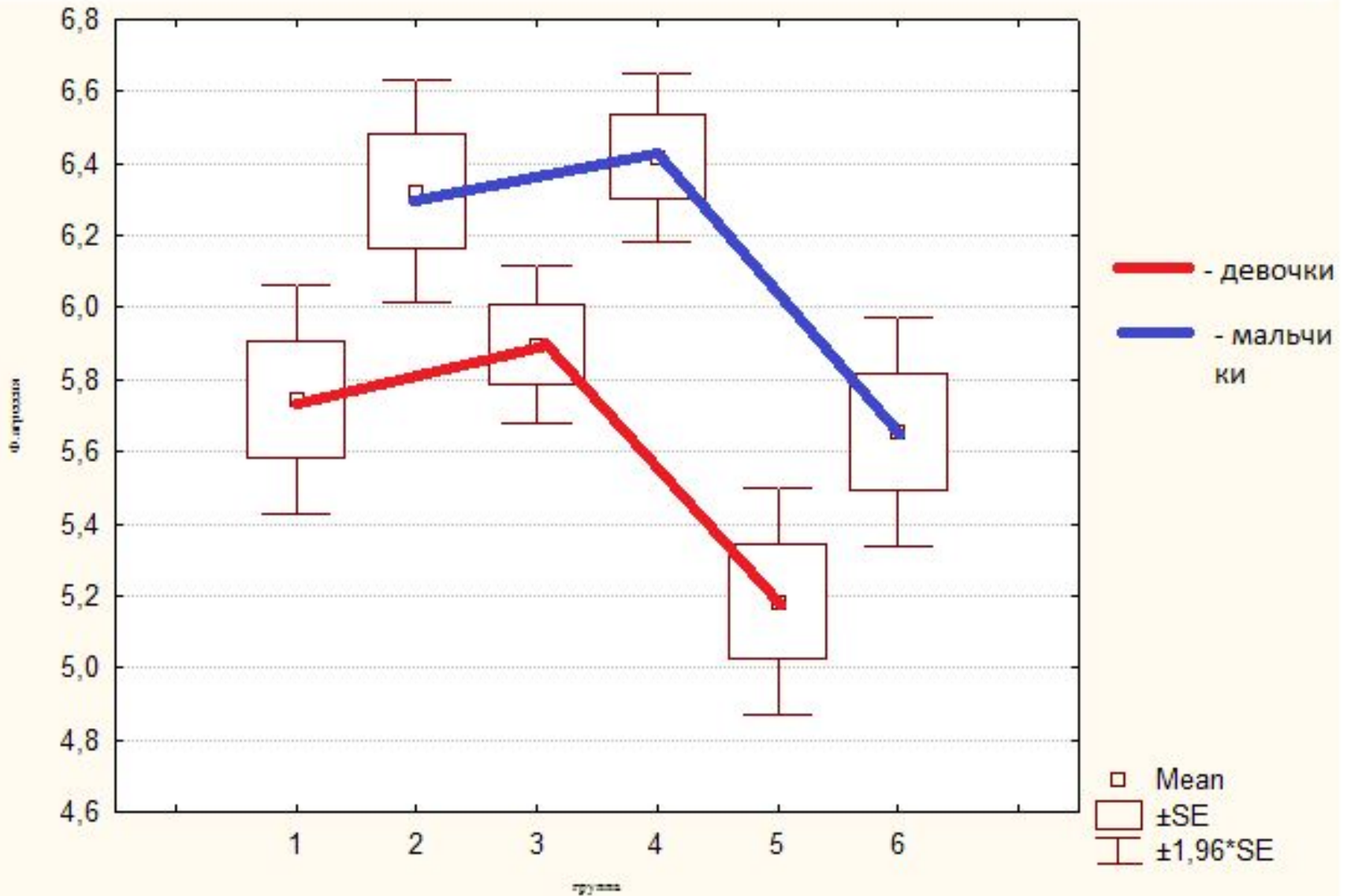
3 группа – 7 – 9 класс
женский пол (235 человек)
подростковый возраст

4 группа – 7 – 9 класс
мужской пол (203 человека)
подростковый возраст

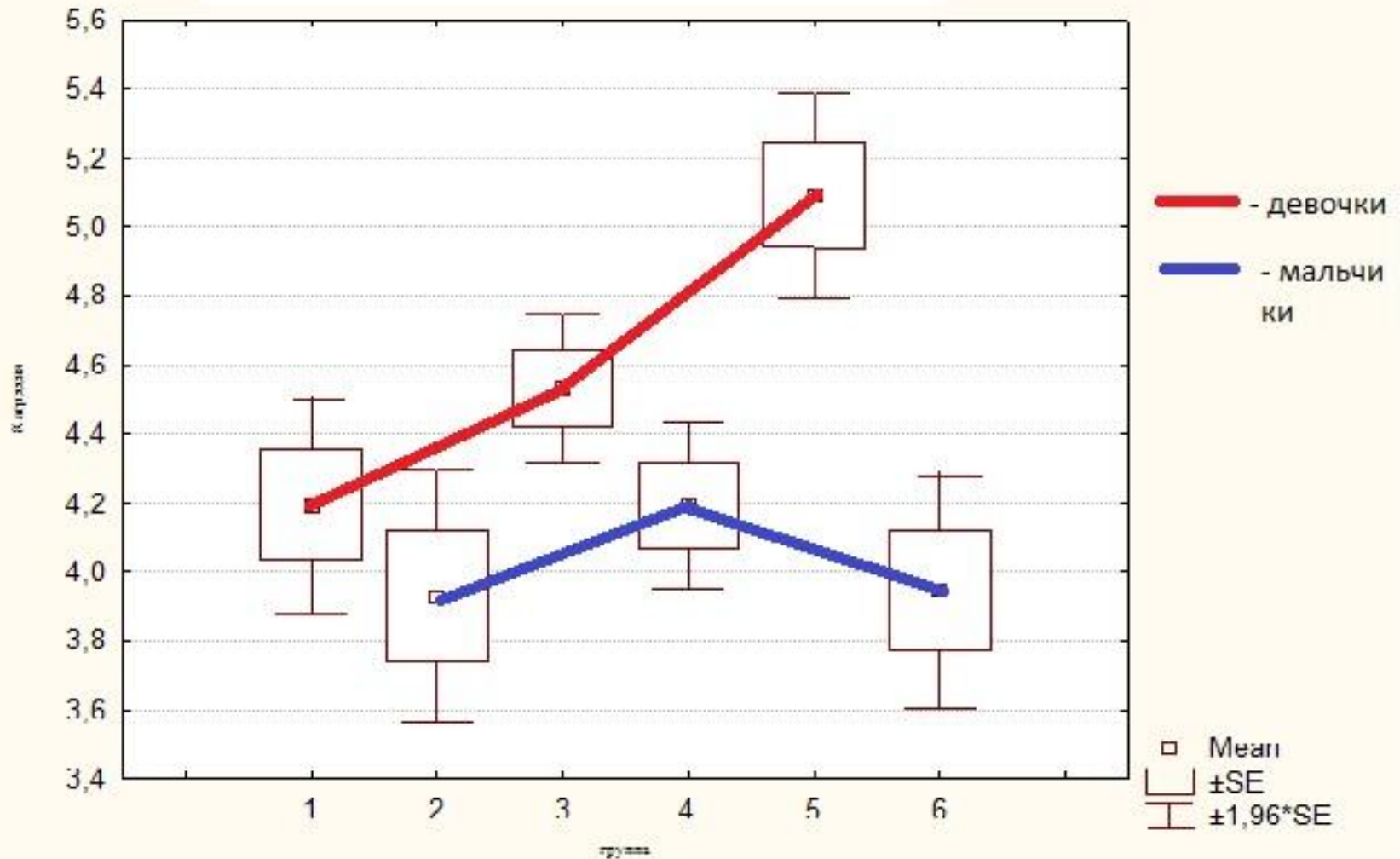
5 группа – 10 – 11
класс и ПУ 28 женский пол
(131 человек) юношеский
возраст

6 группа – 10 – 11
класс и ПУ 28 мужской пол
(149 человек) юношеский
возраст

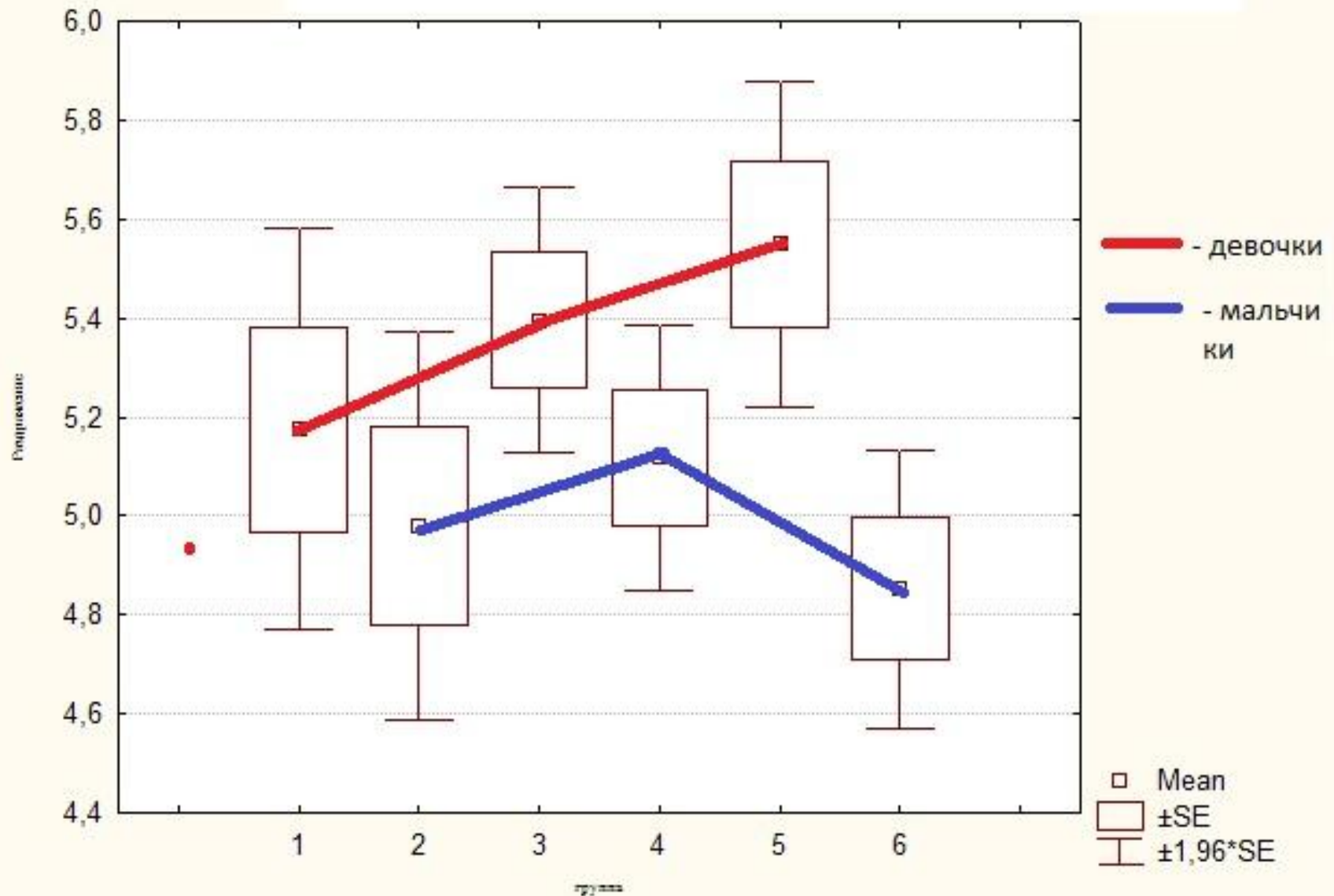
Физическая агрессия



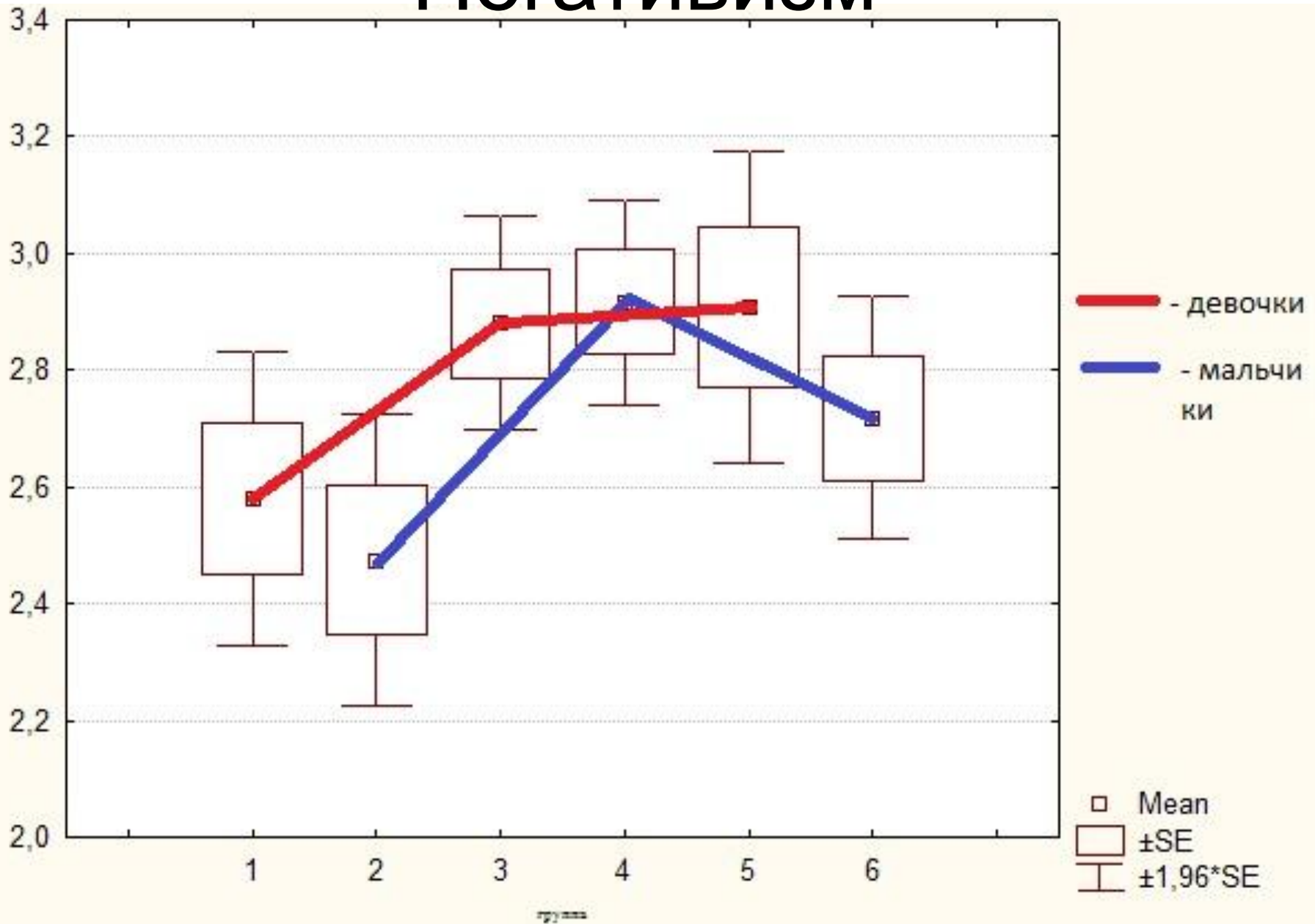
Косвенная агрессия



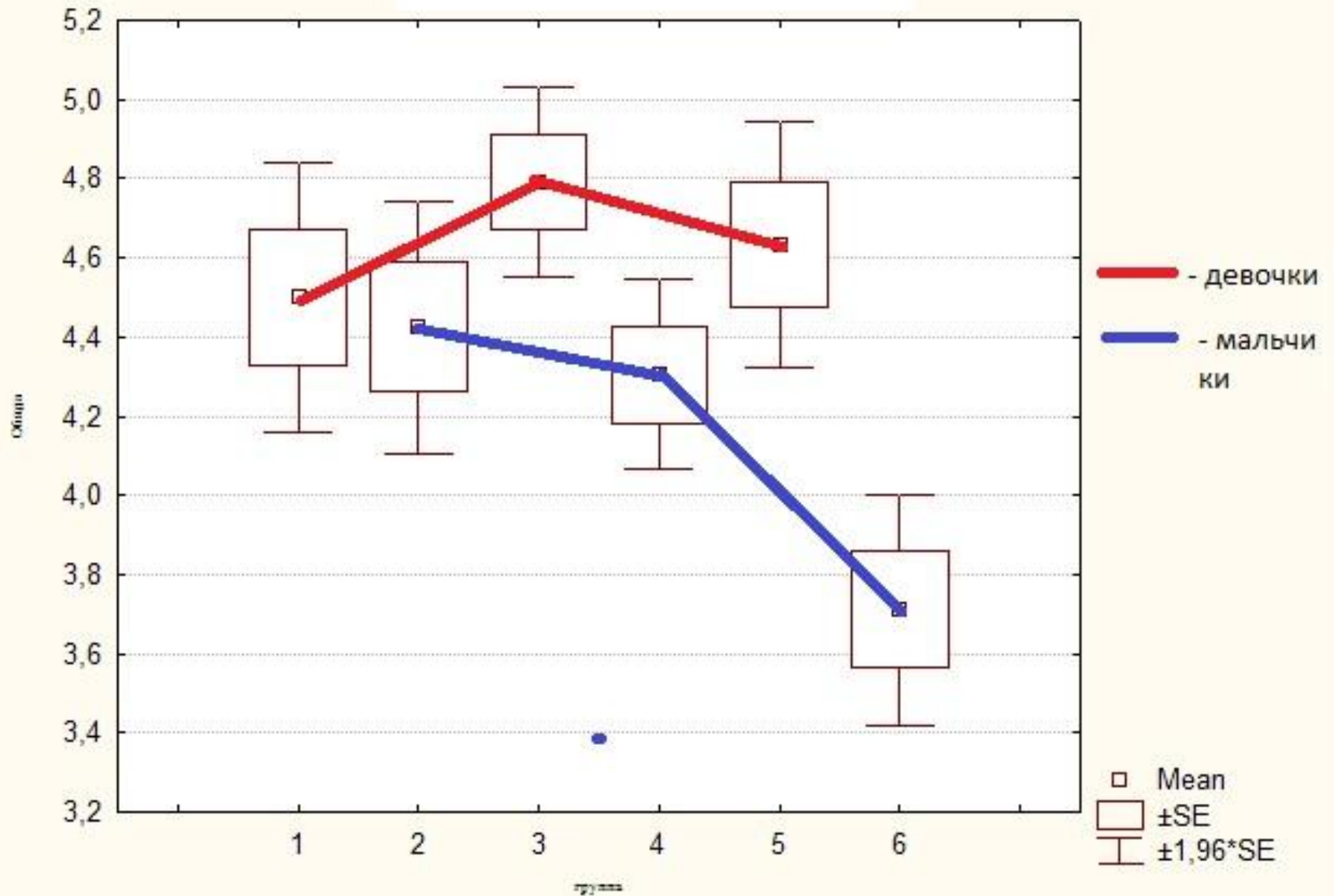
Раздражение



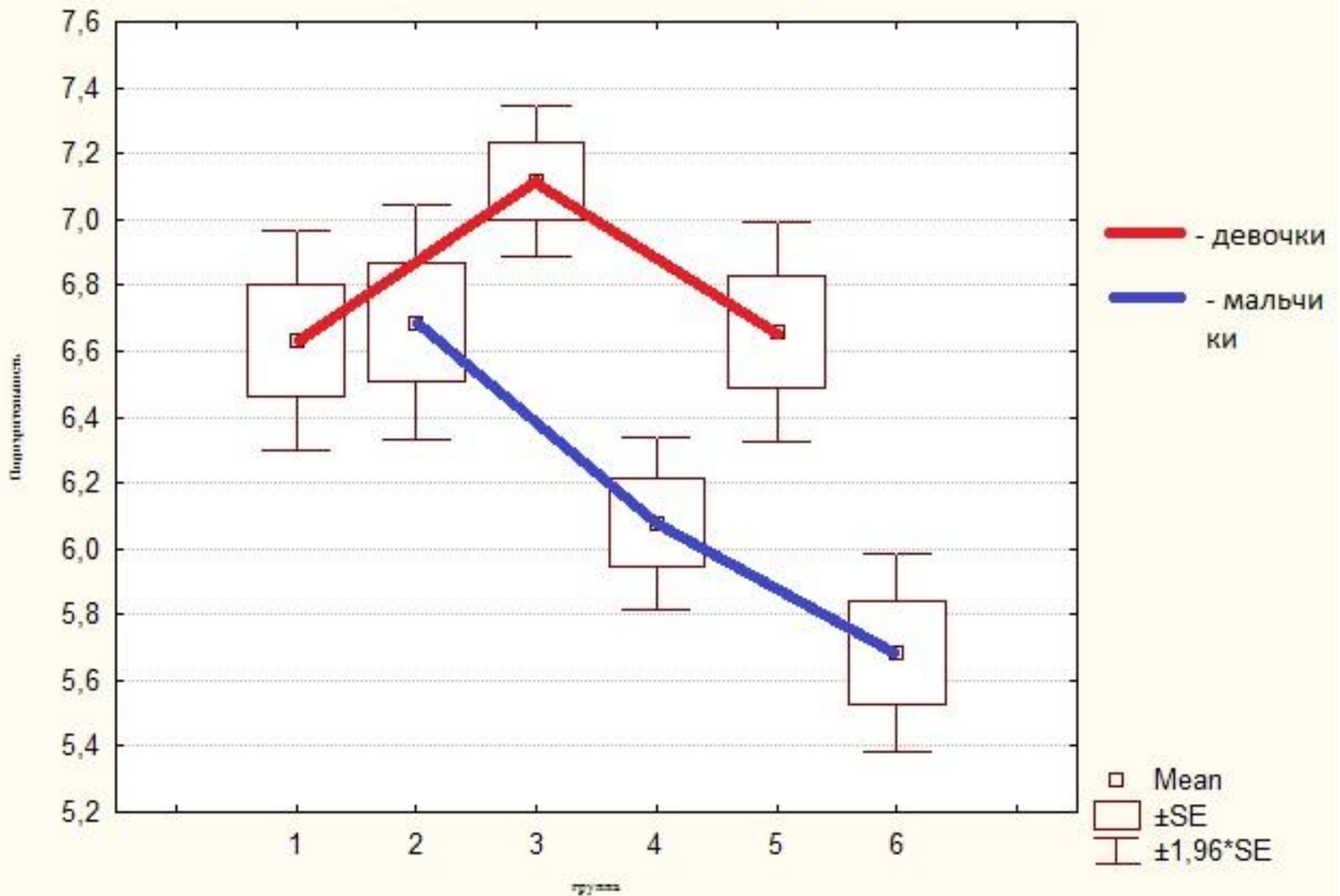
Негативизм



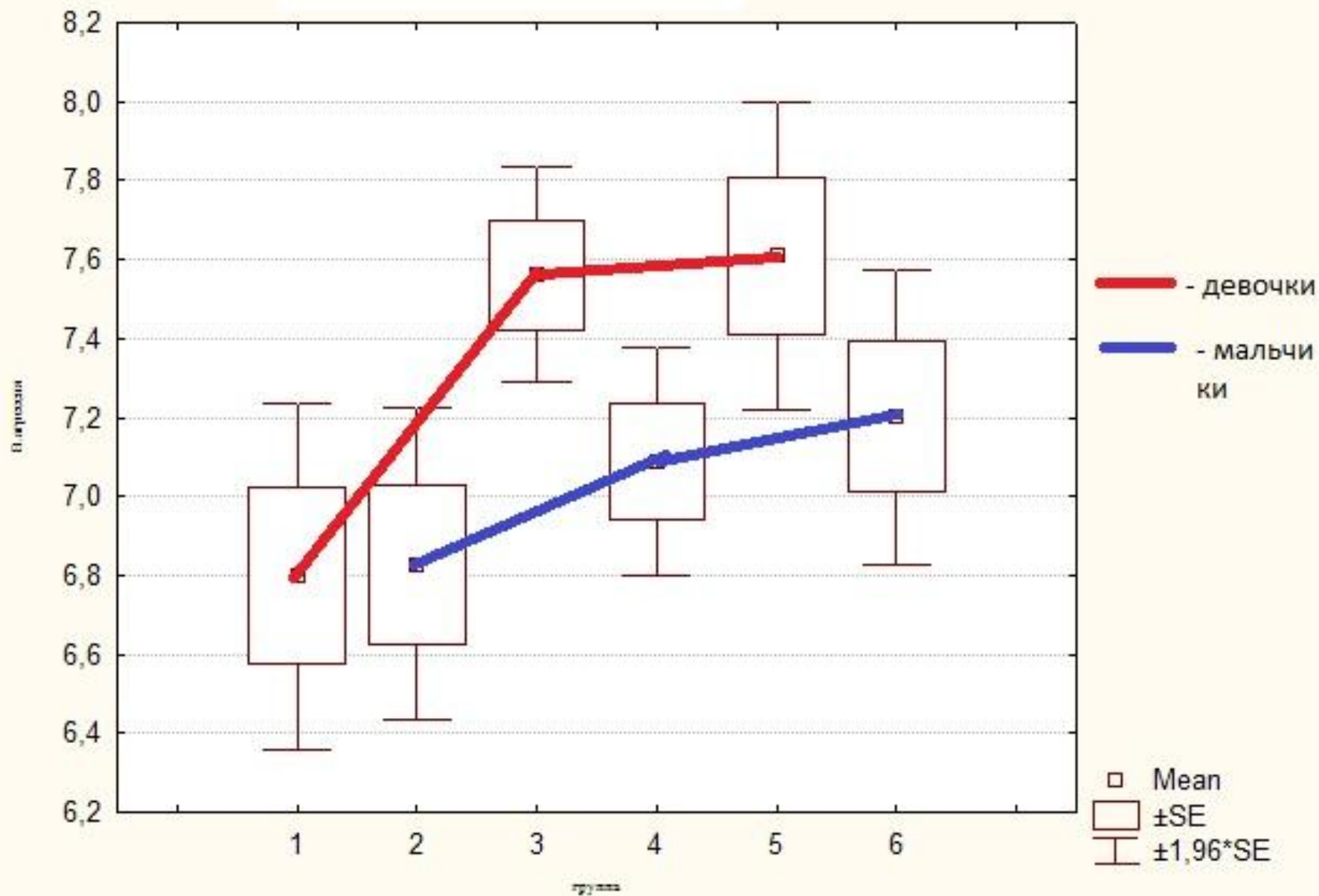
Обида



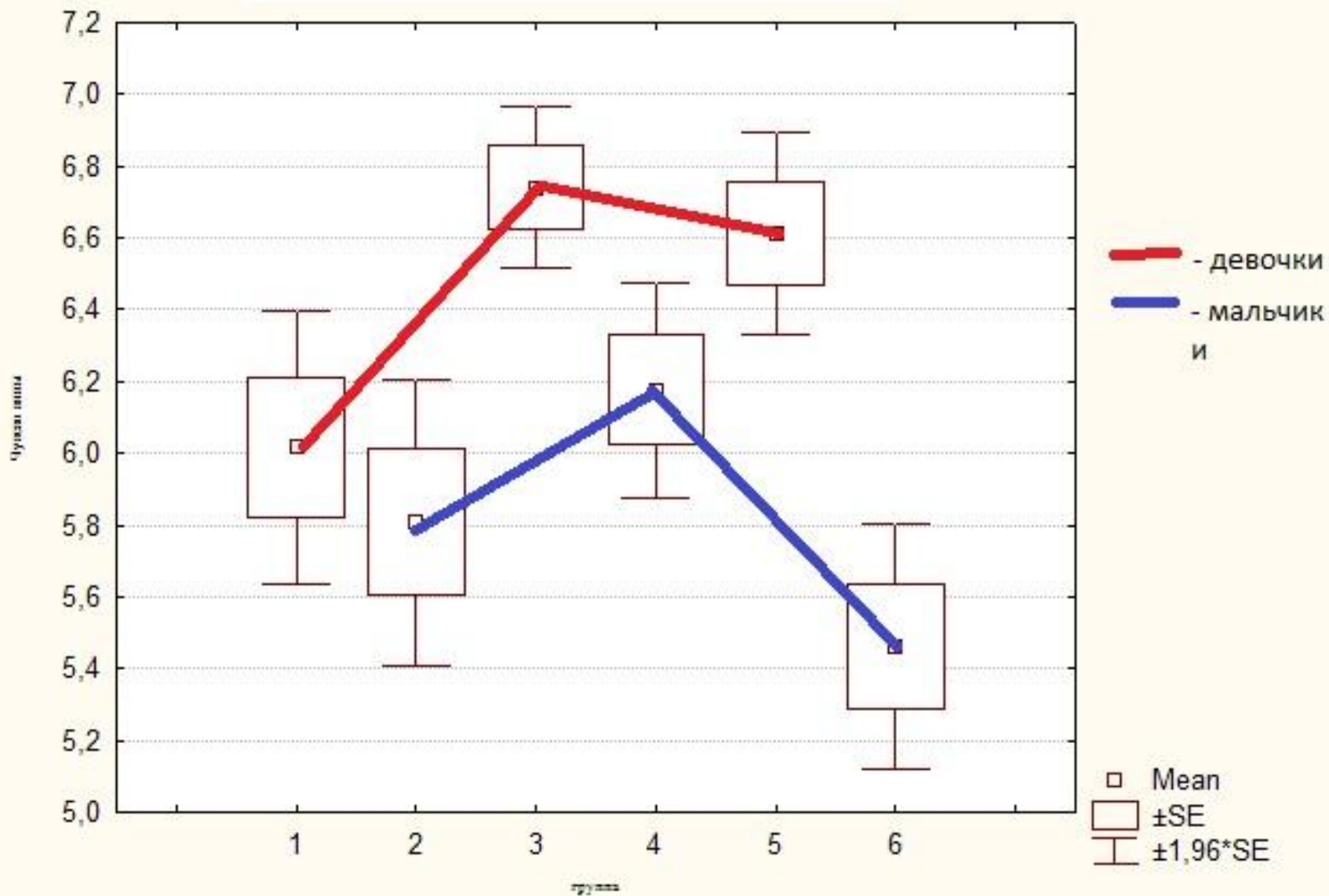
Подозрительность



Вербальная агрессия



Чувство вины



Для всех исследованных групп характерна общая закономерность возрастание исследованных признаков в период полового созревания, за исключением показателей обиды и подозрительности для мужских групп. В дальнейшем к юношескому возврату в мужских группах все показатели начинают заметно снижаться, за исключением показателя вербальной агрессии. В женских же группах снижение данных показателей не столь выражено, а по признакам вербальной косвенной агрессии и раздражению напротив наблюдается экспонатный рост.