

Муниципальное общеобразовательное учреждение  
«Средняя общеобразовательная школа №10»

## **Методический семинар**

(теоретическая часть)

**Современные подходы к организации  
исследовательской деятельности учащихся и  
подготовке исследовательских проектов в ОУ**

**2 декабря 2010**



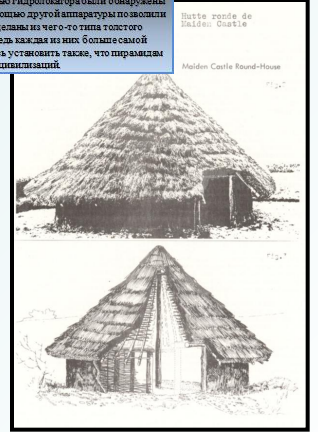
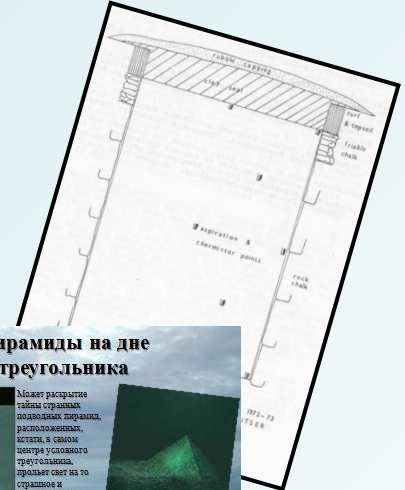
# I. Содержание, цели и задачи научно-исследовательской деятельности учащихся

- Исследовательская деятельность учащихся – особый вид самостоятельной деятельности, направленный на изучение научной или практической проблемы, имеющей интерес для учащихся



# Письменное изложение результатов работы

- **Содержание (план)** – перечень основных разделов и подразделов с указанием страниц
- **Введение**
  - Краткая характеристика изучаемой темы
  - Обоснование актуальности
  - Объяснение личной заинтересованности
  - Практическая значимость работы
  - Цели и задачи исследования
  - Объект и предмет исследования(объем введения – 1/10 часть всей работы)
- **Основная часть:**
  - Раскрытие всех пунктов составленного плана
- **Заключение** - подведение итогов работы
  - Суммирование выводов
  - Собственные обобщения автора
  - Результаты и личная значимость проделанной работы
  - Перспективы продолжения работы над данной темой
  - Предположение о возможности использования работы
- **Список использованной литературы и источников**
- **Приложения**



# Оформление работы

РОССИЙСКАЯ ФЕДЕРАЦИЯ  
МИНИСТЕРСТВО ОБЩЕГО И ПРОФЕССИОНАЛЬНОГО ОБРАЗОВАНИЯ  
СВЕРДЛОВСКОЙ ОБЛАСТИ  
УПРАВЛЕНИЕ ОБРАЗОВАНИЯ ГОРОДСКОГО ОКРУГА РЕВДА  
МУНИЦИПАЛЬНОЕ ОБЩЕОБРАЗОВАТЕЛЬНОЕ УЧРЕЖДЕНИЕ  
"СРЕДНЯЯ ОБЩЕОБРАЗОВАТЕЛЬНАЯ ШКОЛА № 10»

Секция «Социально-экономические проблемы»

## От потребности к спросу

Исполнитель: Оботнина  
Анастасия,  
ученица 5-а класса  
Руководитель: Тетерина Е.Ю.,  
учитель экономики  
1 кв. категории

Ревда  
2010

**Федеральная научно – образовательная программа  
творческого и научно – технического развития детей и молодежи  
«ЮНОСТЬ, НАУКА, КУЛЬТУРА»  
всероссийский детский конкурс  
«Первые шаги в науке»**

**Секция: Культурное наследие**

**Тема: «Прошлое наших предков. Народные обычаи и праздники»**

**Авторы работы: Либухова Анна Юрьевна**

**Клепикова Анастасия Ильинична**

**Место выполнения работы: МОУ «СОШ №10» 4 класс**

**Свердловская область, город Ревда**

**Научный руководитель: Помыткина Ольга Дмитриевна**

|                         |    |
|-------------------------|----|
| Содержание.....         | 2  |
| Введение.....           | 3  |
| Глава I. Название.....  | 4  |
| 1.1. Название.....      | 4  |
| 1.2. Название.....      | 9  |
| Глава II. Название..... | 14 |
| 2.1. Название.....      | 18 |
| 2.2. Название.....      | 23 |
| Заключение.....         | 24 |
| Список литературы.....  | 25 |

## Содержание

|  |           |
|--|-----------|
| <b>Содержание</b> .....                            | <b>2</b>  |
| <b>Введение</b> .....                              | <b>3</b>  |
| <b>1. Основная часть</b> .....                     | <b>5</b>  |
| 1.1 История открытия кислот.....                   | 5         |
| 1.2 Установление состава кислот.....               | 6         |
| 1.3 Специфические свойства кислот.....             | 8         |
| 1.4 Серная кислота-продукт СУМЗа.....              | 10        |
| <b>2. Практическая часть</b> .....                 | <b>12</b> |
| 2.1 Аскорбиновая кислота как витамин.....          | 12        |
| 2.2 Анализ на содержание аскорбиновой кислоты..... | 13        |
| <b>Заключение</b> .....                            | <b>16</b> |
| <b>Список литературы</b> .....                     | <b>17</b> |
| <b>Приложение</b>                                  |           |

## Содержание

|  |    |
|--|----|
| Содержание.....  | 2  |
| Введение.....  | 3  |
| I. Причины мирового финансового кризиса.....             | 5  |
| I.1. Финансовый кризис в России.....                     | 6  |
| I.2. Последствия финансового кризиса на Урале.....       | 7  |
| II Российская семья во время финансового кризиса.....    | 8  |
| III Советы, которые помогут выжить во время кризиса..... | 11 |
| Заключение.....  | 1  |
| 5  |    |
| Список литературы.....                                   | 16 |
| Приложения   |    |



Работа сдается в сброшюрованном виде или в пластиковой папке

Общий объем работы 25 - 30 листов

Страницы нумеруются. Номер страницы на титульном листе не ставится

- Работа должна быть выполнена на компьютере через 1,5 интервал, шрифт Times New Roman 12
- Поля страницы:
  - верхнее - 2,5 см
  - нижнее - 2, 5 см
  - левое - 3,0 см
  - правое - 1,5 см
- Приложения в общий объем работы не входят
- Глава начинается с новой страницы
- Между названием главы и параграфа никакой текст не пишется
- Точки в заголовках не ставятся

## Оформление таблиц

- Таблицы имеют двойную нумерацию. Первая цифра соответствует номеру главы, в которой находится таблица, вторая цифра - порядковый номер таблицы в этой главе. Таблицы оформляются в одинарном интервале.
- Наиболее громоздкие таблицы (более двух страниц), если они не несут основной информации, могут быть помещены в приложении.
- Ссылка на рисунок в тексте обязательна и может быть оформлена одним из двух способов:
  1. В таблице 2.1 показаны суммы ...
  2. Валовые издержки соответствуют объемам выпускаемой продукции (табл. 2.1) и могут быть сокращены ...
- Ссылка на таблицу производится до нее.

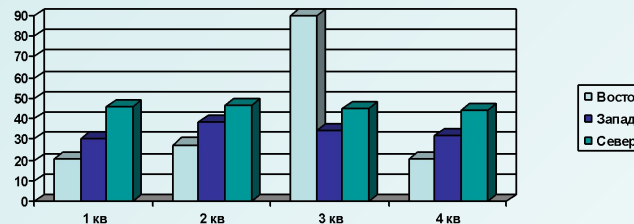
Таблица 1.1

Общее количество учащихся по учебным годам

| 2007-2008 уч. год | 2008-2009 уч.год | 2009-2010 уч.год |
|-------------------|------------------|------------------|
| 530               | 474              | 474              |

## Оформление рисунков

- Рисунки, схемы, графики, алгоритмы и другие иллюстрации обозначаются как рисунки
- Ссылка на рисунок в тексте обязательна и может быть оформлена одним из двух способов:
  1. На рис. 1.1 изображена ...
  2. Динамика развития исследуемого процесса (рис. 1.1) показывает ...
- Ссылка на рисунок производится до него.
- Пример:



- Рис. 1.1. Название рисунка (схема взаимодействия, график, динамика развития и т.д.)

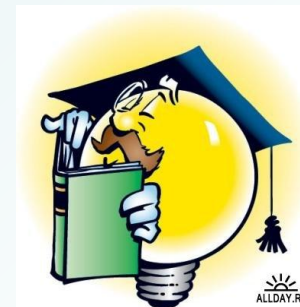
# приобретение учащимися функционального навыка исследования как универсального способа освоения действительности

Направлено на  
решение задач:

**1. Приобщение учащихся  
к проблемам  
научной и социальной  
направленности**

**2. Развитие  
познавательной  
самостоятельности**

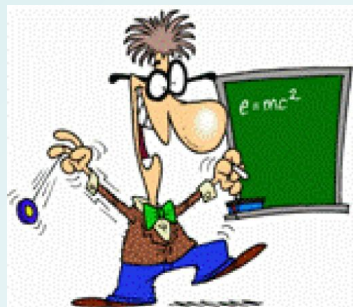
**3. Освоение учащимися  
универсальных  
способов социальной  
деятельности  
(ключевых  
компетенций)**



## Исследовательская деятельность и проектная деятельность?

**Целью исследовательской  
деятельности является  
уяснение  
сущности явления,  
истины,  
открытие новых  
закономерностей и т.п.**

Исследование  
подразумевает  
выдвижение  
гипотез и теорий, их  
экспериментальную  
и теоретическую  
проверку



**Цель проектной  
деятельности –  
реализация проектного  
замысла**

Проекты могут быть и без  
исследования  
(творческие,  
социальные,  
информационные).  
Отсюда вытекает, что гипотеза  
в проекте может быть  
не всегда,  
нет исследования  
в проекте, нет гипотезы

## **ПРОЕКТ:**

- **Определение тематического поля и темы проекта, поиск и анализ проблемы, постановка цели проекта, выбор названия проекта**
- **Обсуждение возможных вариантов исследования, сравнение предполагаемых стратегий, выбор способов, сбор и изучение информации, определение формы продукта и требований к продукту, составление плана работы, распределение обязанностей;**
- **Выполнение запланированных технологических операций, внесение необходимых изменений;**
- **Подготовка и защита презентации;**
- **Анализ результатов выполнения проекта, оценка качества выполнения проекта**

## **ИССЛЕДОВАНИЕ:**

- **Формулирование проблемы, обоснование актуальности выбранной темы**
- **Постановка цели и конкретных задач исследования**
- **Определение объекта и предмета исследования**
- **Выбор метода (методики) проведения исследования**
- **Описание процесса исследования**
- **Обсуждение результатов исследования.**
- **Формулирование выводов и оценка полученных результатов**

# Проект как форма учебной деятельности

- Зачем нужен этот проект?
- Какие проблемы могут возникнуть при его выполнении?
- Кому адресован данный проект?
- Что необходимо сделать в рамках данного проекта?
- Кто будет реализовывать проект?
- Какие ресурсы необходимы для его выполнения?
- Какой срок предполагается для его выполнения?
- Каков планируемый результат?

**Проект – это**  
замысел,  
план,  
творчество  
по плану

**Исследование –**  
процесс  
выработки  
НОВЫХ ЗНАНИЙ,  
ИСТИННОЕ  
творчество





# Общие недостатки работ учащихся:

- формальный подход к выбору темы исследования, зачастую не соответствующей личному запросу учащегося
- выбор чрезвычайно широкой по содержанию темы, раскрыть которую на 20-30 страницах текста не представляется возможным
- неумение определить объектную область, объект и предмет исследования, поставить цель и задачи исследования и соотнести с ними полученные выводы
- неумение выделить главную мысль исследования, что проявляется в содержании самой работы и становится очевидным при публичной ее защите
- перегруженность работы второстепенным материалом, не имеющим прямого отношения к теме и, наоборот, отсутствие необходимых сведений
- описательность, поверхностность суждений, отсутствие должной аргументации и системы доказательств;
- бедный (обыденный) или, наоборот, наукообразный язык (чаще всего второй вариант встречается при прямом переписывании целых страниц монографий, статей и другой литературы без их осмысления и переработки);
- допущение неточностей, произвольного «домысливания»



- длинное и многочисленное цитирование или выхватывание цитаты из контекста и, как следствие этого - искажение мыслей автора
- «подгонка» фактических данных под определенную идею (такой подход встречается в том случае, когда автор работы не хочет видеть другие стороны проблемы, возможность альтернатив и т. п.);
- компиляция (лат. *compilatio* – ограбление, накопление выписок) - составление работы путем прямого заимствования, при котором отсутствуют собственные обобщения (при таком подходе к исследованию очень часто содержание работы не совпадает с представленными выводами, которые обычно «списываются» из других источников информации);
- отсутствие ссылок на источники (нарушение авторских прав);
- несоответствие справочного аппарата необходимым требованиям или вообще отсутствие справочного аппарата;
- лексические и грамматические ошибки в тексте, небрежность оформления работы;
- неумение составить приложения;
- бессодержательная мультимедиа-презентация;
- и др.

## II. Общий алгоритм деятельности учащегося и учителя по работе над исследовательским проектом:

1. Определение сферы собственных интересов в области науки и практики
  - Что мне нравится читать?
  - Какие школьные уроки мне нравятся больше всего?
  - Что мне интересно узнать?
2. Определение объектной области, объекта и предмета исследования
3. Определение темы исследовательской работы (проекта)
4. Формулирование гипотезы
5. Постановка целей и задач исследования
6. Составление примерного плана (структуры работы).  
Определение примерных названий глав и «подпунктов»
7. Определение методов исследования  
Составление списка необходимых источников исследования,  
подбор литературы



8. Структурирование «найденного» материала, выделение основных аргументов, выводов
9. Выписывание знакомых и незнакомых понятий, четкое их определение и осмысление
10. Обработка статистических данных, переводение их в таблицы, графики, диаграммы
11. Анализ проведенной работы, соотнесение выводов с целями и задачами работы
12. Внесение необходимых изменений, корректировка структуры, названий глав
13. Оформление исследовательской работы в соответствии с требованиями
14. Проверка орфографических и лексических ошибок
15. Подготовка тезисов
16. Подготовка мультимедийной презентации
17. Подготовка защиты



# Типы научно-исследовательских работ:

**Реферат –  
(от лат. refero – сообщаю)**

**краткое изложение  
основного  
содержания первичного  
оригинального  
документа текста**

**Теоретические  
работы  
исследование в области  
истории  
и теории проблемы  
(рассмотрение той или  
иной проблемы в литературе)**

**Теоретические  
работы с  
элементами  
прогноза –**

**обязательно  
содержат  
практические  
рекомендации**



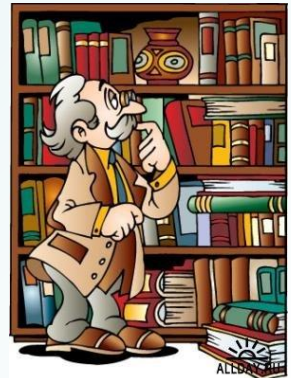
**Проектная работа  
(проект) –  
  
самостоятельно  
разработанный  
и изготовленный продукт  
(материальный или  
интеллектуальный)  
от идеи  
до воплощения,  
обладающий  
новизной, выполненный  
под контролем и  
при консультации  
учителя**

# Определение объектной области, объекта и предмета исследования

**Объектная область** – это область, сфера науки и практики, в которой находится объект исследования

**Объект исследования** – это та крупная, относительно самостоятельная часть объектной области, в которой находится предмет исследования

**Предмет исследования** – это контрольная часть объекта



# Например:

- Объектная область – глобальные проблемы человечества
- Объект исследования – демографические проблемы современной России
- Предмет исследования – влияние экологии на демографические процессы в Свердловской области

# Тема исследования, её актуальность

## На основе проблемного принципа:

Политические лидеры и их и их роль в современном обществе

Трагедия великой державы: национальный вопрос и распад Советского Союза

## На основе хронологического принципа:

- Причины и следствия политического кризиса в России в 1993 г.

## Того и другого принципа вместе взятых

- Характер экономических реформ в России в XIX в.
- Нравственные ориентиры современной молодежи: проблемы выбора





- Формулирование темы исследования - дело чрезвычайно трудное
- Одна из самых распространенных ошибок при этом - указание слишком широкой темы. Неизбежным следствием такой темы станет описательность и отсутствие глубокого анализа в работе, так как предмет исследования будет очень широк

Изучение особенностей отношения  
старших школьников к браку и  
перспективам их семейной жизни

- **Отношение старших школьников и их родителей к браку и перспективам семейной жизни: сравнительный анализ**

- Изучение уровня интеллекта учащихся СОШ № 10 г. Ревды
- Фотография, человек, общество
- Адаптивные свойства организма и их зависимость от типа телосложения
- Особенности говора села Ирныкши Архангельского района Республики Башкортостан
- Заслуженный изобретатель М.Д. Прутков-личность в истории страны

# Постановка целей и задач исследования

- **Цель** – предмет стремления, то, что надо, желательно осуществить – стратегия исследования, желаемый конечный результат исследования

Например:

- Выявить роль СМИ...
- Обобщить опыт деятельности...
- Изучить влияние...
- Определить главные факторы...
- Проанализировать...



**Задачи** - (сложный вопрос, проблема, требующая исследования и разрешения) – тактика исследования, выбор путей и средств для достижения цели

Постановка задач основывается на дроблении цели исследования на подцели

## Три основных правила формулировки цели и задач исследования:

1. Цель – более крупный структурный элемент, чем задачи
2. Поставленные задачи помогают достичь цели
3. При определении цели и задач указываются способы деятельности

Представленные в конце работы выводы соответствуют поставленной цели и задачам

# Методы исследования

- Анализ
- Синтез
- Абстрагирование
- Дедукция
- Индукция
- Наблюдение
- Моделирование
- Эксперимент
- Сравнение
- Метод актуализации
- Ретроспективный метод
- Методы конкретно-социологического исследования (опрос, беседа, анкетирование, изучение деятельности)
- Статистический метод



# Источники исследования





# Мультимедийная презентация

- Соблюдение единого стиля в оформлении
  - Фон «холодный»
  - Оперирование тремя цветами
  - Использование только необходимых анимационных эффектов
  - Картинки, фотографии, схемы – должны помогать защите
  - Краткость слов и предложений
  - Минимальное количество предлогов, наречий, прилагательных
  - Расположение главной информации в центре экрана
  - Однотипный шрифт, использование курсива только для заголовков или определений
  - Небольшой объем информации
- 
- **Презентация – это наглядное дополнение к защите, а не пересказ всего проекта!**

# **Общие критерии оценивания научно-исследовательской работы**

**Убедительность автора в обосновании выбора темы**

**Убедительность в определении актуальности темы**

**Правильно поставленные и соотнесенные друг с другом цель и задачи**

**Научность изложение материала**

**Выявление дискуссионных моментов в исследовании**

**Глубина понимания проблемы**

**Обоснованность выбора методов исследования**

**Четкость структуры работы**

**Умение делать взвешенные умозаключения и выводы по проблеме**

**Четкость и уместность в использовании понятийного аппарата**

**Выявление нерешенных проблем и наличие путей их решения**

**Полнота и разнообразие использованной литературы**

**Существенность приложений**

**Культура оформления представленных материалов**

# Интернет - ресурсы

- <http://www.researcher.ru>(Исследователь)
- <http://www.auditorium.ru> (Портал материалов гуманитарного профиля)
- <http://miriobiblion.narod.ru> (Мириобиблион - собрание произведений античных и византийских авторов)
- <http://www.geosities.com> (Скрипторий - литературные тексты Руси X-XVII вв.)
- <http://www.kmder.ru>
- <http://www.portal.edu.ru>
- <http://school.holm.ru>(Школьный мир: каталог образовательных ресурсов)
- <http://istrodina.com>(Электронный журнал «Родина»)
- <http://civil.max.ru>
- <http://decemb.hobby.ru> (История России. Музей декабристов)
- [www.shool.edu.ru](http://www.shool.edu.ru) (Российский общеобразовательный сайт)
- <http://www.museum.ru> (Музеи России)
- <http://som.fio.ru> (СОМ - В помощь учителю)

- <http://euro-genetnxxnarodtu/Heraldv/herallhtm>(Геральдика)
- <http://www. heraldv.hobbv.ru>(Гербы городов РФ)
- <http://www.flagman.ru/fotw.htm> (Флагман — описания флагов)
- [www.news.edu.ru](http://www.news.edu.ru) (Сайт управления подпиской на новости)
- <http://www.hist.mssu.ru/ER/index.html> (Электронные ресурсы по развитию исследовательской деятельности учащихся)
- <http://www.hist.mssu.ru/ER/index.html> сайт библиотеки исторического факультета МГУ)
- [www.issl.redu.ru](http://www.issl.redu.ru)
- <http://www.history.ru/history.htm>
- <http://www.hrono.ru> (Хронос - сайт по всемирной истории)
- [www.future.edu.ru](http://www.future.edu.ru)
- [http://www.imh.ru/main\\_r.htm](http://www.imh.ru/main_r.htm) (Институт Мегаистории)
- <http://kleio.dcn-asu.ru/rindex.shtml>
- <http://www.kunstkamera.ru> (Кунсткамера)
- <http://lichm.narod.ru/Lich.htm>(История России)
- <http://rsl.ru> (Интернет-хранилище Российской государственной библиотеки)