

Знаки препинания при причастном обороте

Причастие – это часть речи, причастная глаголу в образе прилагательного.

В.И. Даль



- **1. Впишите недостающие слова в определении причастия:**

Причастие -, которая обозначает признак.....

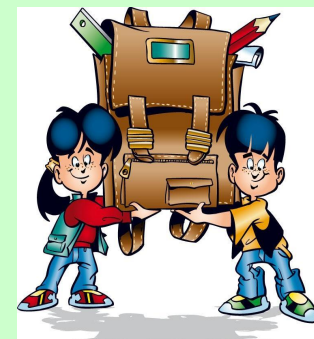
- **2. Зачеркните лишнее:**

Причастия бывают сов., несов. в., наст. вр., прош. вр., буд. вр.

- **3. Впишите недостающие слова:**

Причастия изменяются по родам....., как и

.....



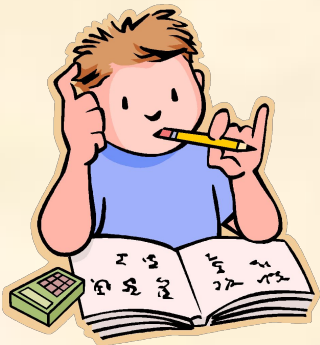
Заполните схему.

Причастие и прилагательное

Причастие

Прилагательное

1.
2.
3.
4.



Заполните схему.

Причастие и прилагательное

Причастие

Прилагательное

- Вопросы
- Изменяется по падежам, числам, в ед.ч. – по родам
 - Имеет полную и краткую форму
 - В предложении является определением

Заполните схему. Причастие и глагол

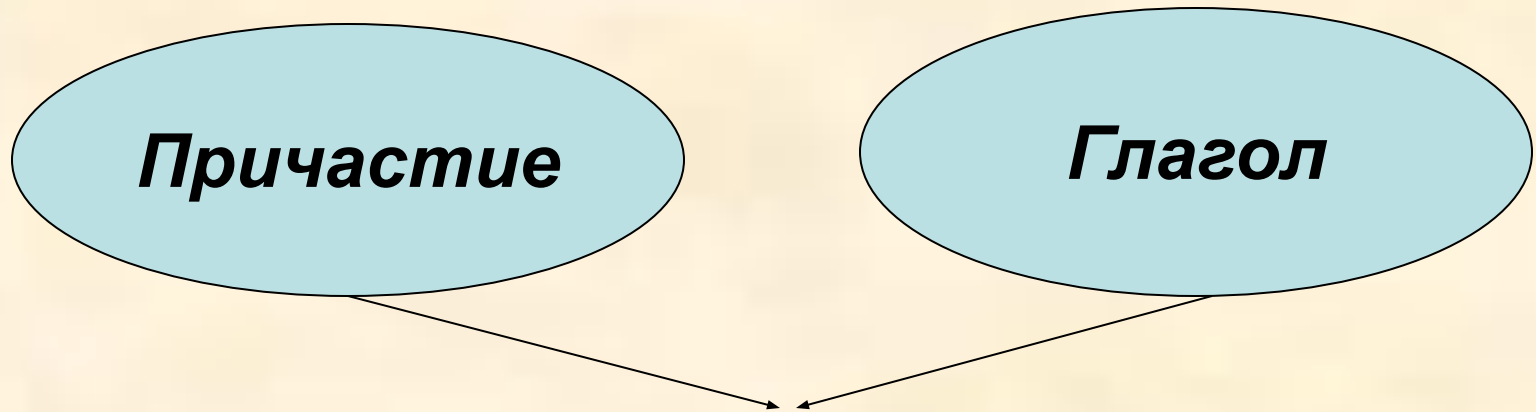
Причастие

Глагол



1.
2.
3.
4.

Заполните схему. Причастие и глагол



- Вид (совершенный и несовершенный)
 - Возвратность
 - Время (настоящее и прошедшее)
- В предложении может быть сказуемым

Отметить причастие в каждом столбце

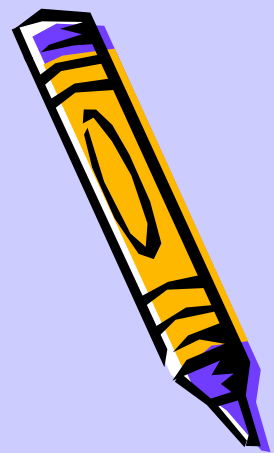
1. Красноватый
2. Краснеющий
3. Краснеть
4. Красный

1. Писать
2. Письменный
3. Написанный
4. Напиши

1. Читающий
2. Читать
3. Читательский
4. Читая



Отметить причастие в каждом столбце



- Красноватый Писать Читающий
- Краснеющий Письменный Читать
- Краснеть Написанный Читательский
- Красный Напиши Читая



Прочитайте текст.

Грамоты на бересте обнаруженные в Новгороде археологической экспедицией профессора Арциховского - драгоценные памятники древнерусской письменности. На Руси книги, летописи писались на пергаменте - материале из телячьей кожи. При раскопках нашли и орудия письма - костяные, металлические и деревянные «писала».

Книги на пергаменте рассказывающие о большом мастерстве писавших их людей позволяют предполагать, что в Древней Руси учили и письму. Находки в Новгороде познакомили нас с одним таким школьником - мальчиком Онфимом, который жил в XIII веке.



Словарная работа

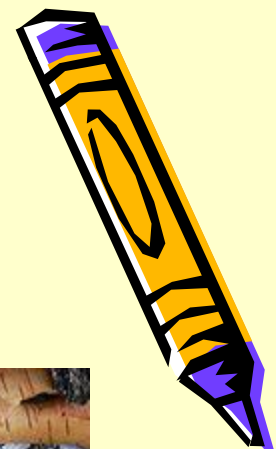
- Береста - ж. , верхний, светлый, слой березовой коры.



В.И. Даль



Археология (от архео... и греч. *lygos* — слово, учение) - наука о древностях. По определению Арциховского А.В., археология - это история, вооружённая лопатой , наука, изучающая историческое прошлое человечества по вещественным историческим остаткам, погребённым в земле .



ОТВЕТЬ



- *Определите тему текста.*
- *Определите тип речи, стиль текста.*
- *Озаглавьте, исходя из основной мысли.*
- *Вставьте пропущенные буквы.*
- *Найдите предложения с причастием(-ями), выпишите их, расставив недостающие знаки препинания.*



***Расставьте недостающие знаки препинания,
обозначьте причастные обороты
и определяемые слова.***

- Грамоты на бересте обнаруженные в Новгороде археологической экспедицией профессора Арциховского - драгоценные памятники древнерусской письменности.
- Книги на пергаменте рассказывающие о большом мастерстве писавших их людей позволяют предполагать, что в Древней Руси учили и письму.



Задание: первому варианту найти и указать номера предложений, которые соответствуют схеме №1, второму варианту - №2.

I вариант

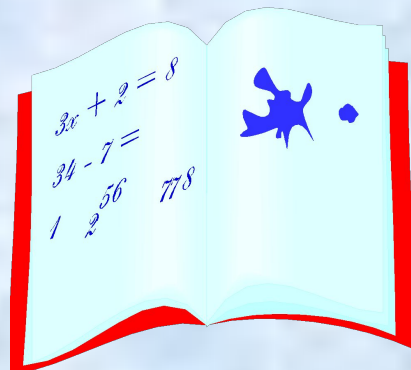
Схема №1:

определяемое слово,
причастный оборот,...

II вариант

Схема №2:

причастный оборот
определяемое слово...



I вариант

**определяемое слово,
причастный оборот,...**

II вариант

**причастный оборот
определяемое слово...**

- 1. Калиныч отворил нам избушку, увешанную пучками сухих душистых трав.**
- 2. Мы сели отдохнуть на поваленное ветром дерево.**
- 3. Показавшееся из-за туч солнце ослепило нас.**
- 4. Дорожка, выбегающая к реке из большого старого парка, кончается мостиком.**
- 5. Растущий в саду розовый куст зацвел.**
- 6. Дождь размыл почти отвесно поднимающуюся в гору дорогу.**
- 7. Волшебным цветком, выросшим на русской почве, называли современниками оперу М.И. Глинки “Руслан и Людмила”.**
- 8. Чьи – то голоса, слышимые в тишине утра, привлекли внимание девушки.**

I вариант

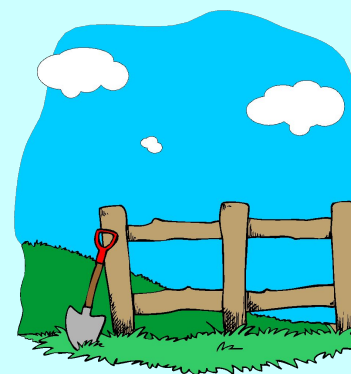
**определяемое слово,
причастный оборот,...**

II вариант

**причастный оборот
определяемое слово...**

- 1. Калиныч отворил нам избушку, увешанную пучками сухих душистых трав.**
- 2. Мы сели отдохнуть на поваленное ветром дерево.**
- 3. Показавшееся из-за туч солнце ослепило нас.**
- 4. Дорожка, выбегающая к реке из большого старого парка, кончается мостиком.**
- 5. Растущий в саду розовый куст зацвел.**
- 6. Дождь размыл почти отвесно поднимающуюся в гору дорогу.**
- 7. Волшебным цветком, выросшим на русской почве, называли современниками оперу М.И. Глинки “Руслан и Людмила”.**
- 8. Чьи – то голоса, слышимые в тишине утра, привлекли внимание девушки.**

Физкультминутка
Изобразите картинку, используя
словосочетание
причастие + определяемое слово



В каком предложении нужно поставить две запятые?

- 1. В одной из комнат я нашел молодого парня разбирающего за столом бумаги (В. Солоухин);
- 2. В эту ночь загорелись пустые сараи принадлежавшие откупщикам (Герцен);
- 3. Мой друг отказавшийся от этого предложения чувствовал себя несчастным.



На месте каких цифр в предложении должны стоять запятые? Выпишите эти цифры в тетрадь.

- Уставшие от жары (1) люди искали прохлады под деревьями (2) бросающими лёгкую тень (3) в парках у водоёмов (4) почти **ВЫСОХШИХ** в это жаркое лето.

*На месте каких цифр в предложении
должны стоять запятыe?*

- Уставшие от жары люди искали прохлады под деревьями, бросающими лёгкую тень, в парках у водоёмов, почти высушенных в это жаркое лето.

Ответ: 2, 3, 4



Замените сложные предложения простыми, осложнёнными причастным оборотом

- Мы проезжали по равнине, которая была выжжена солнцем и покрыта пылью.
- Среди книг не было ни одной, которая не заинтересовала бы меня.
- Илья входил на двор с важным видом человека, который сегодня хорошо поработал.
- Экзамены, которые начались в этом месяце, продлятся до его конца.

Замените сложные предложения простыми, осложнёнными причастным оборотом

- Мы проезжали по равнине, выжженной солнцем и покрытой пылью.
- Среди книг не было ни одной, не заинтересовавшей меня.
- Илья входил на двор с важным видом человека, хорошо поработавшего сегодня.
- Экзамены, начавшиеся в этом месяце, продлятся до его конца.

Мы - корректоры

- Ученики, напишущие слабо домашнее сочинение, должны будут его переделать.
- Через несколько дней после ссоры Дубровский поймал крестьян Троекурова в своих лесах, воровавших дрова.
- Смельчаки, попытающиеся совершить восхождение на вершину этой горы в зимних условиях, поплатятся жизнью.
- Ученики спешат в класс, приехавшие в школу.



Мы - корректоры

- Ученики, написавшие (неправильное употребление времени) слабо домашнее сочинение, должны будут его переделать.
- Через несколько дней после ссоры Дубровский поймал крестьян Троекурова, воровавших дрова, в своих лесах (неправильный порядок слов).
- Смельчаки, пытающиеся совершить восхождение на вершину этой горы в зимних условиях, поплатятся жизнью (неправильное употребление времени)
- Ученики, приехавшие в школу, спешат в класс (неправильный порядок слов).

Домашнее задание

- Подобрать предложения, содержащие причастные обороты, к картине В. Хабарова «Портрет Милы».
- Составить словосочетания с причастиями к картине.



Счастья
за урок!