

Предметы: «Основы художественной графики костюма», «Специальный рисунок»

Тема программы: Рисование моделей одежды по схемам и с натуры»

Тема урока: «Технический рисунок модели»

Профессии: «Закройщик», «Художник по костюму», «Портной»

Преподаватель: Воропаева И.М

Понятие о техническом рисунке

- ❖ Высокое качество изготовления одежды зависит не только от профессиональных умений и навыков работников швейных предприятий, но и от их художественной культуры.
- ❖ Умение воплотить художественный замысел в рисунке, эскизе, сделать его понятным, читаемым и профессионально грамотным имеет большое значение для работающих с индивидуальными заказчиками.
- ❖ Технический рисунок модели – графический рисунок, включающий вид спереди, сзади и сбоку.
- ❖ Технический рисунок строится на аналитических данных о строении фигуры и характеристиках формообразующих средств модели – объёма, массивности, гармоничности и пропорциональности



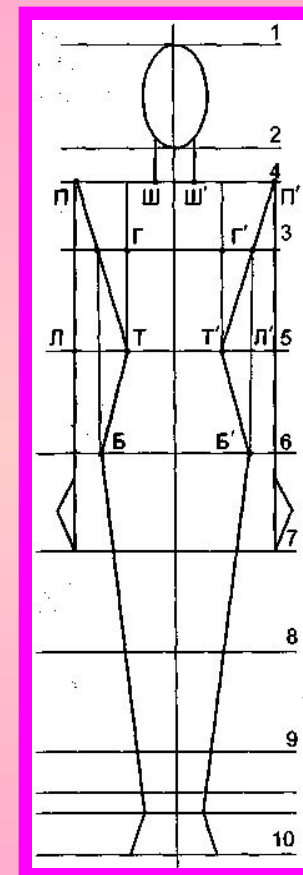
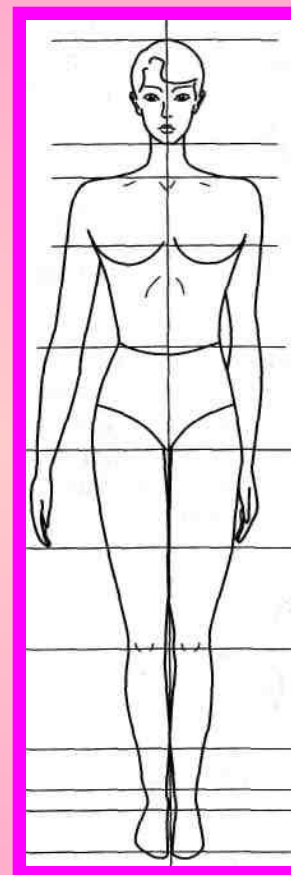
Понятие о техническом рисунке

- ❖ При построении костюма на фигуре учитывают объём костюма в целом и отдельных его частей.
- ❖ Цвет, фактура и свойства материалов делают костюм или более тяжелым, или более легким. Темные тона зрительно уменьшают объем, делают его тяжелым, светлые тона увеличивают объем, делают его более легким.
- ❖ Гармония выражается в соразмерности и соподчиненности всех элементов костюма и его формы с размерами, пропорциями фигуры и обликом человека.
- ❖ *Пропорциональность между формой костюма и фигурой человека* – основное требование технического рисунка. Точное взаимное расположение и соотношение частей костюма и участков тела делают костюм конструктивным, т.е. более полно и убедительно выявляют истинный замысел художника по костюму.



Правила рисования фигуры по схеме

- ❖ Закройщик – модельер должен уметь воспроизводить рисунок фигуры человека в костюме с учетом особенностей его строения.
- ❖ За один модуль принимают высоту головы. 1-голова, 2-расстояние от подбородка до груди, 3-расстояние от линии талии до низа, 4-расстояние от талии до бедер, 5-расстояние от линии бедер до уровня середины бедер, 6-расстояние от середины бедер до уровня низа колен, 7-от низа колен до середины голеней, 8-от середины голеней до низа стоп.
- ❖ Проводят горизонтальные линии через конечные точки модулей.

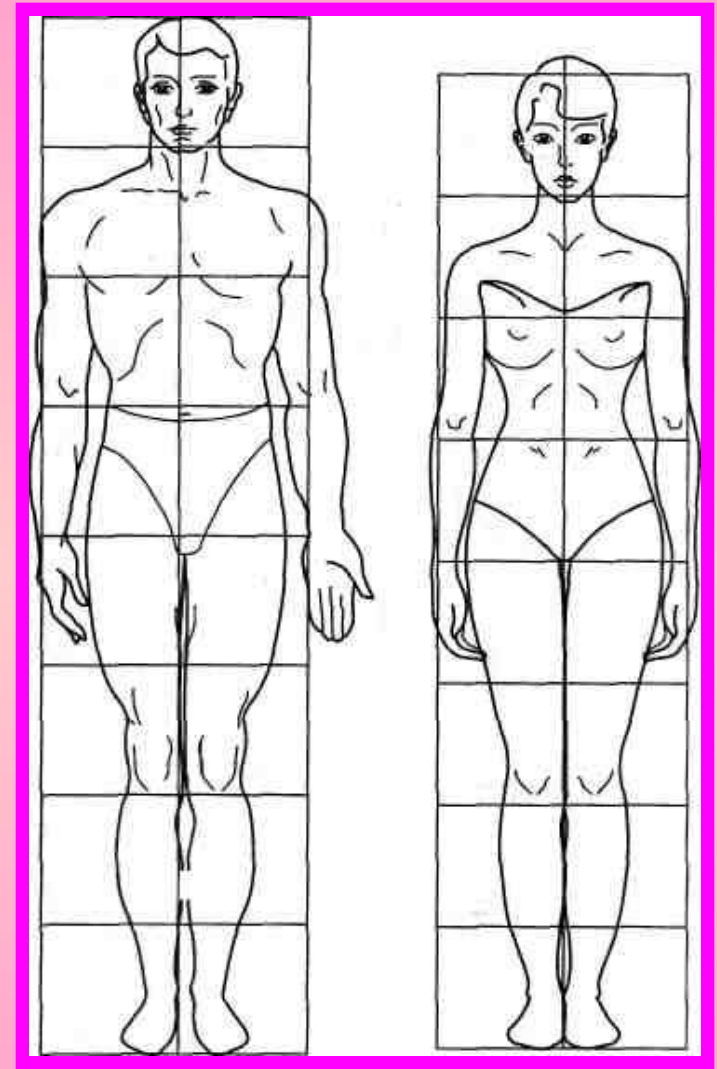


Пропорциональные нормы фигуры

| Наименование измерения | Фигура мужчины 24 лет | Фигура женщины 20 лет | Фигура юноши 16 лет | Фигура девушки 14—16 лет | Фигура ребенка 7—9 лет | Фигура ребенка 3—5 лет | Фигура ребенка 1 года |
|-------------------------------|--|---------------------------------|--|--------------------------|---------------------------|---------------------------------|------------------------------------|
| Высота головы | 1/8 роста | 1/8 роста | 1/7 роста | 1/7 роста | 1/6 роста | 1/5 роста | 1/4 роста |
| Ширина головы | Расстояние от кончика носа до макушки головы | | | | | | |
| Длина головы | Высота головы, как бы вписана в квадрат | | | | | | |
| Высота шеи | Половина длины лица | | 1/3 высоты головы | | 1/3 длины лица | Расстояние от рта до подбородка | Длина переносицы |
| Ширина шеи | Половина высоты головы | Половина длины лица | | | | | 1/2 высоты головы |
| Ширина плеч | Два размера высоты головы, или 1/4 роста | Два размера лица, или 1/5 роста | Несколько меньше, чем два размера длины лица | | Два размера ширины головы | 1/4 роста | Высота головы |
| Ширина груди | 1/5 роста, или 3/2 ширины плеча | Несколько меньше, чем у мужской | Высота головы с шейей | | Высота головы | Высота головы | Высота головы |
| Ширина талии | 8/7 высоты головы | Высота головы | Высота головы | Длина лица | | Слабо выявлена | Не выявлена |
| Ширина бедер | Два размера длины лица | Ширина плеч | Ширина груди | | | | |
| Линия нижнего основания торса | Посередине расстояния от глаз до пола | | Посередине фигуры | | | Как у фигуры взрослого | Ниже, чем у фигуры ребенка 3—5 лет |
| Длина опущенной руки | До середины бедер | Несколько выше, чем у мужской | Несколько выше, чем у мужской фигуры | | | Ниже основания туловища | До основания туловища |
| Ширина колена | Половина высоты головы | Половина длины лица | | | | | |
| Ширина голени | 1/3 длины лица | 1/4 высоты головы | 1/4 высоты головы | 1/3 длины лица | | | |

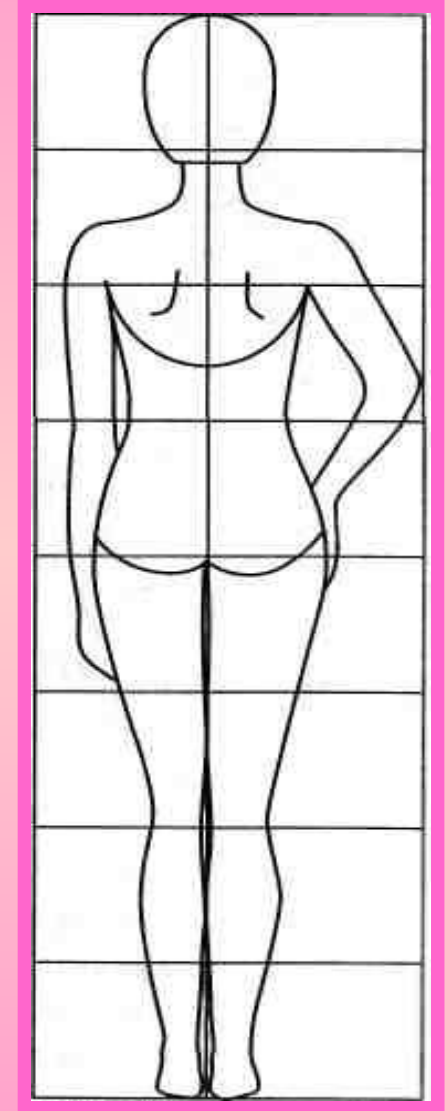
Правила рисования фигуры по схеме

- ❖ При обрисовке фигур необходимо учесть пластику внешних форм и соотношение пропорций мужской и женской фигур.
- ❖ В мужской фигуре ширина плеч больше ширины бедер, туловище более длинное и широкое, конечности короче, чем в женской фигуре.
- ❖ В женской фигуре линия плеч округлая, их ширина меньше ширины бедер, талия более выражена, чем в мужской фигуре.
- ❖ В женской фигуре подчеркивают округлость живота и овал грудных желез



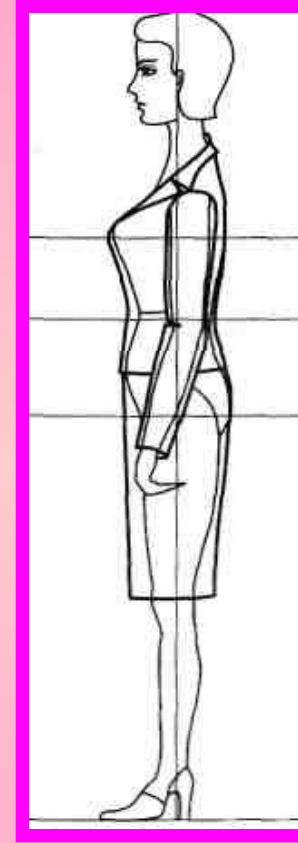
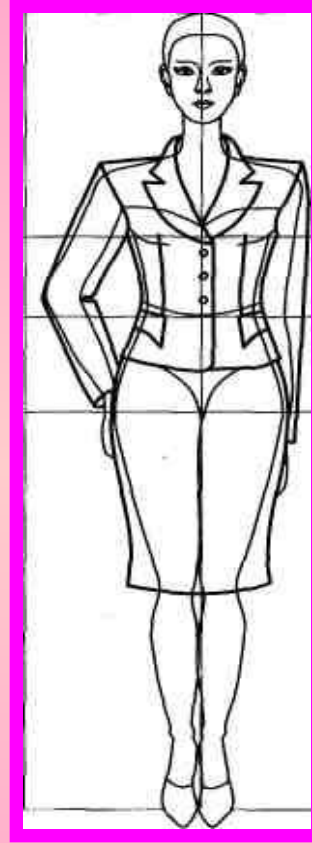
Правила рисования фигуры по схеме

- ❖ При рисовании фигуры сзади подчеркивают положение позвоночника, лопаток, ягодиц.
- ❖ Уточняют пропорции конкретной фигуры, повышая или понижая уровень линии талии, расширяя или сокращая необходимые участки ширины
- ❖ При рисовании фигуры в профиль соблюдают то же соотношение пропорций.



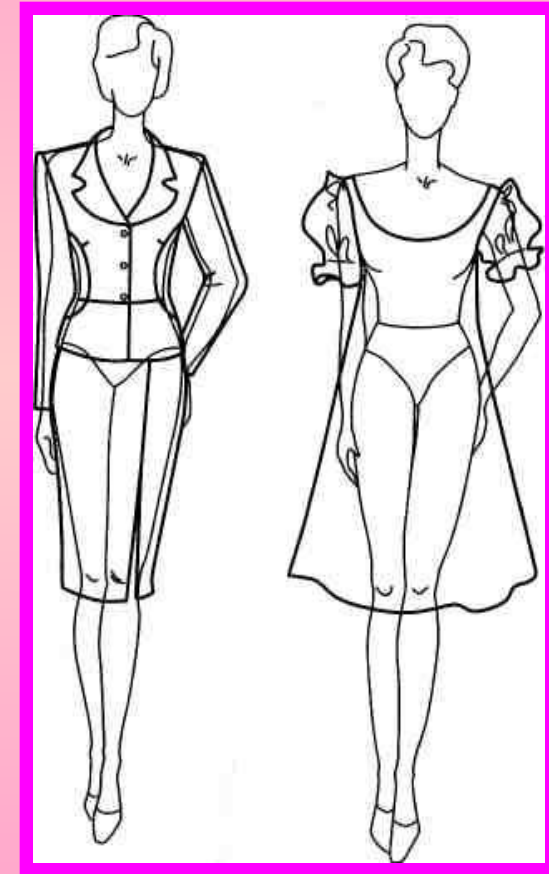
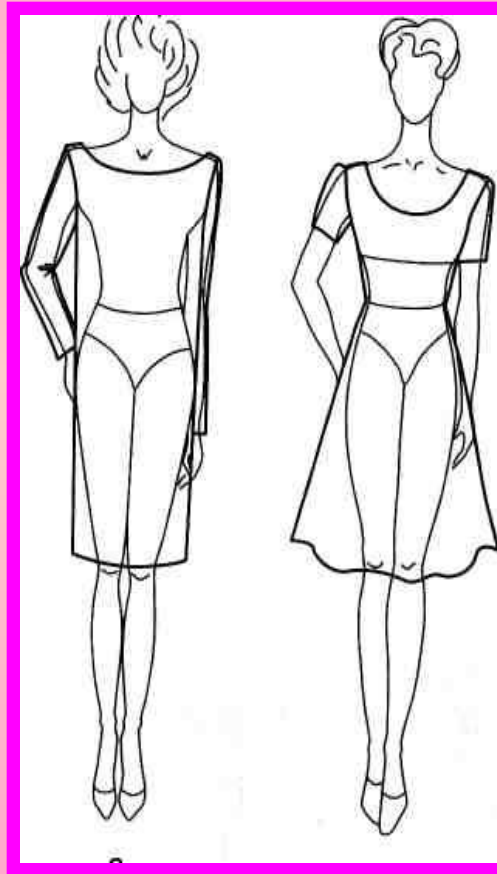
Понятие о техническом рисунке

- ❖ После прорисовки схематичного рисунка конкретной или типовой фигуры рисуют по пропорциям силуэтную форму модели.
- ❖ На рисунок фигуры наносят контуры силуэта модели, учитывая степень прилегания одежды к основным участкам тела: на уровне линии груди, линии талии, линии бедер.
- ❖ При рисовании силуэтной формы костюма образно выражают его внешний вид в наиболее упрощенной геометрической форме: прямоугольной, треугольной, овальной, трапециевидной.



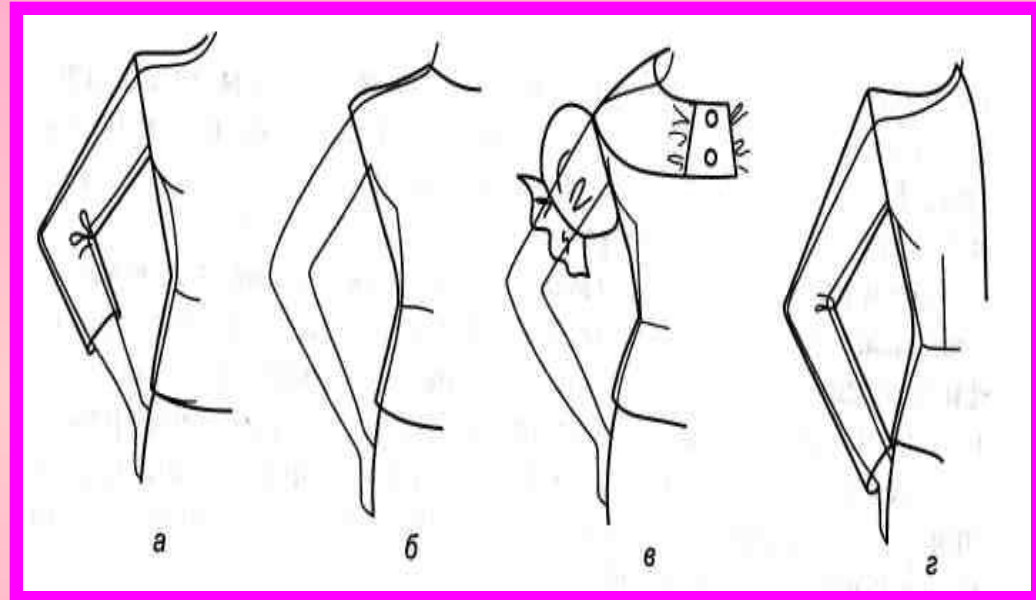
Понятие о техническом рисунке

- ❖ Прилегание может быть плотным, средним, свободным и очень свободным
- ❖ При оформлении линии низа учитывают, что для платья или пальто длина может быть выше колена, до колена, ниже колена, до середины икры, до щиколотки, до пола; для жакета или жилета – выше линии талии, до линии талии, до линии бедер, ниже линии бедер.
- ❖ Ширину изделия внизу рисуют в соотношении с линией бедер прямой, зауженной или расширенной с различной степенью расширения или заужения.



Понятие о техническом рисунке

- ❖ Особое внимание уделяют прорисовке линии плеча, т.е. величине прибавки на плечевую накладку, конфигурации линии плеча, величине её удлинения или сокращения.
- ❖ Плечо бывает естественной, увеличенной или уменьшенной длины.
- ❖ Иметь естественный, повышенный или заниженный наклон.
- ❖ Прямую, мягкую, овальную или вогнутую форму.



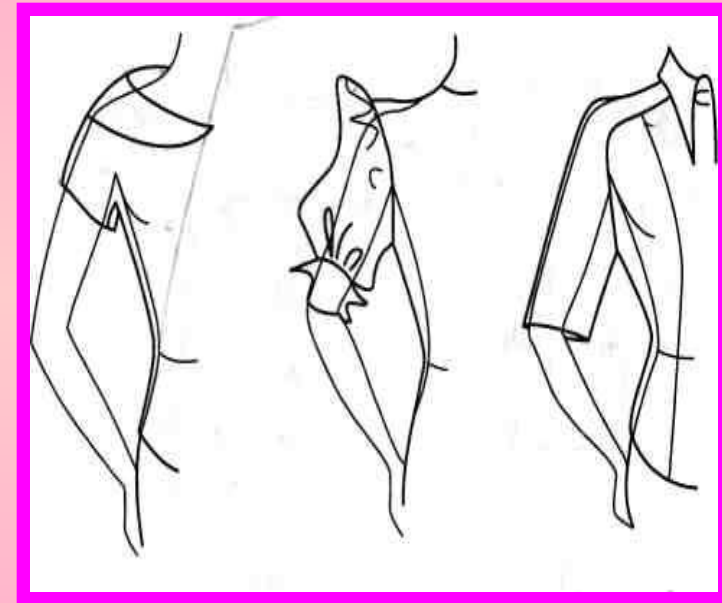
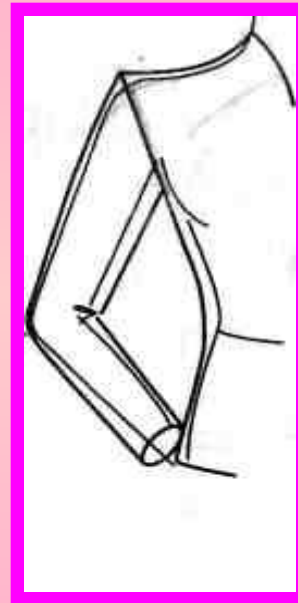
Понятие о техническом рисунке

- ❖ Рисуют горизонтальные и вертикальные линии членения на становой части изделия.
- ❖ Это могут быть различной конфигурации рельефные линии, средние швы спереди и сзади, линии членения на уровне линии талии, выше или ниже этого уровня.
- ❖ Следует учитывать расположение горизонтальных линий членения, ориентируясь на уровень естественного положения линии талии конкретной фигуры.



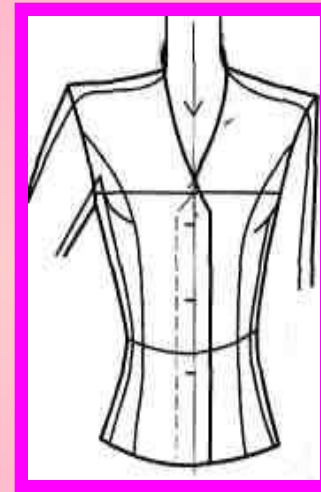
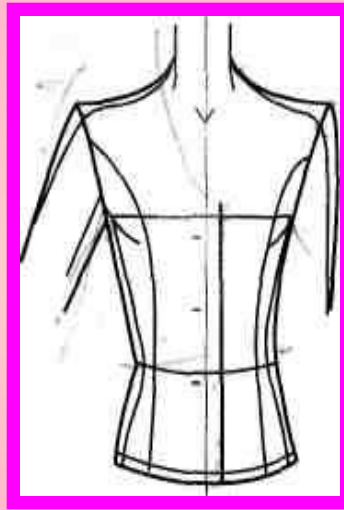
Понятие о техническом рисунке

- ❖ Прорисовку рукавов выполняют по следующей схеме: отмечают уровень глубины проймы относительно линии талии и углов подмышечных впадин.
- ❖ Учитывается ширина рукава на уровне глубины проймы.
- ❖ На рисунок наносят конфигурацию линии проймы в соответствии с покроем рукава.
- ❖ Рисуют переход от плеча к рукаву.
- ❖ Рисуют форму головки рукава
- ❖ Отмечают уровень низа рукава.
- ❖ Низ рукава оформляют по модели.



Понятие о техническом рисунке

- ❖ Горловину и застежку оформляют одновременно.
- ❖ При прорисовке горловины обращают внимание на величину её расширения и углубления на полочке и спинке, конфигурацию её линии, вид и параметры воротника.
- ❖ При оформлении застежки учитывают ширину и конфигурацию борта, вид петель, расположение, размер и количество пуговиц.



Понятие о техническом рисунке

- ❖ Прорисовку воротника и застежки выполняют по следующей схеме: намечают ширину и форму борта относительно средней линии переда. Рисуют положение верхней петли и пуговицы.
- ❖ Намечают линию перегиба воротника и отворотов (лацканов). Отмечают уровень уступа и ширину раскепа.
- ❖ Уточняют конфигурацию отлета и концов воротника, края отворотов.

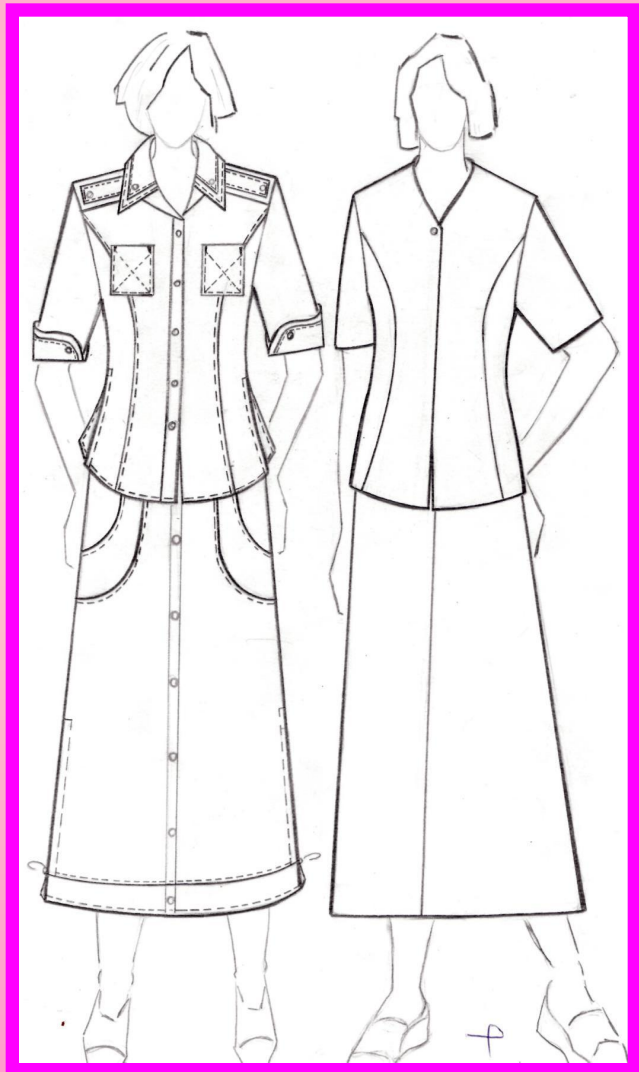


Понятие о техническом рисунке

- ❖ Заканчивают рисунок прорисовкой отделочных деталей.
- ❖ Рисуют строчки, канты, бейки.
- ❖ Намечают сгибы, складки, фалды и т.д.
- ❖ Штрихом и пятном подчеркивают объёмность модели и фактуру материала.



Образцы технического рисунка



Образцы рисунков обучающихся



Вывод

- Рынок модной индустрии ставит перед художниками по костюму все новые и новые задачи. Одна из них – как донести свою идею, или идею заказчика до исполнителей.
- В мире моды в качестве языка для профессионального общения принято использовать схемы и рисунки.
- Профессиональный технический рисунок это – грамотные пропорции, выверенная линия, умение показать форму, фактуру и пластику костюма на модели - умение воплотить художественный замысел в рисунке, сделать его понятным, читаемым и профессионально грамотным

СПАСИБО
ЗА
ВНИМАНИЕ

