

Участковая социальная служба по Каменскому району

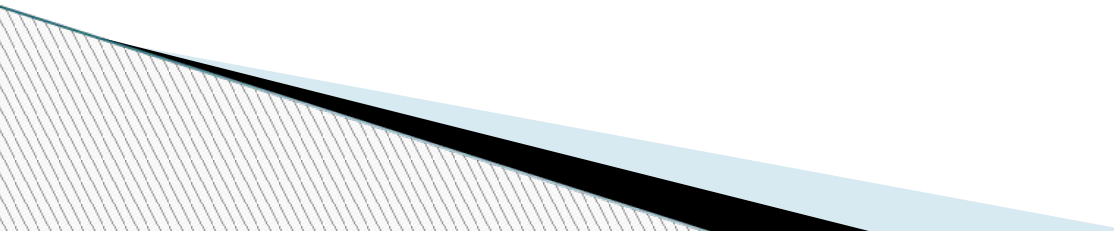
*Особенности социальной
работы с населением в
Каменском районе*



**Специалисты Каменского района
присоединены к Центру города
3 марта 2008 года**



**Отделение участковой
социальной службы в
Каменском районе
выделено как
структурное
подразделение Центра
с 01.03.2010 года**



В участковой службе Каменского района
работают
**14 специалистов по социальной работе –
на территории 16 сельских администраций**



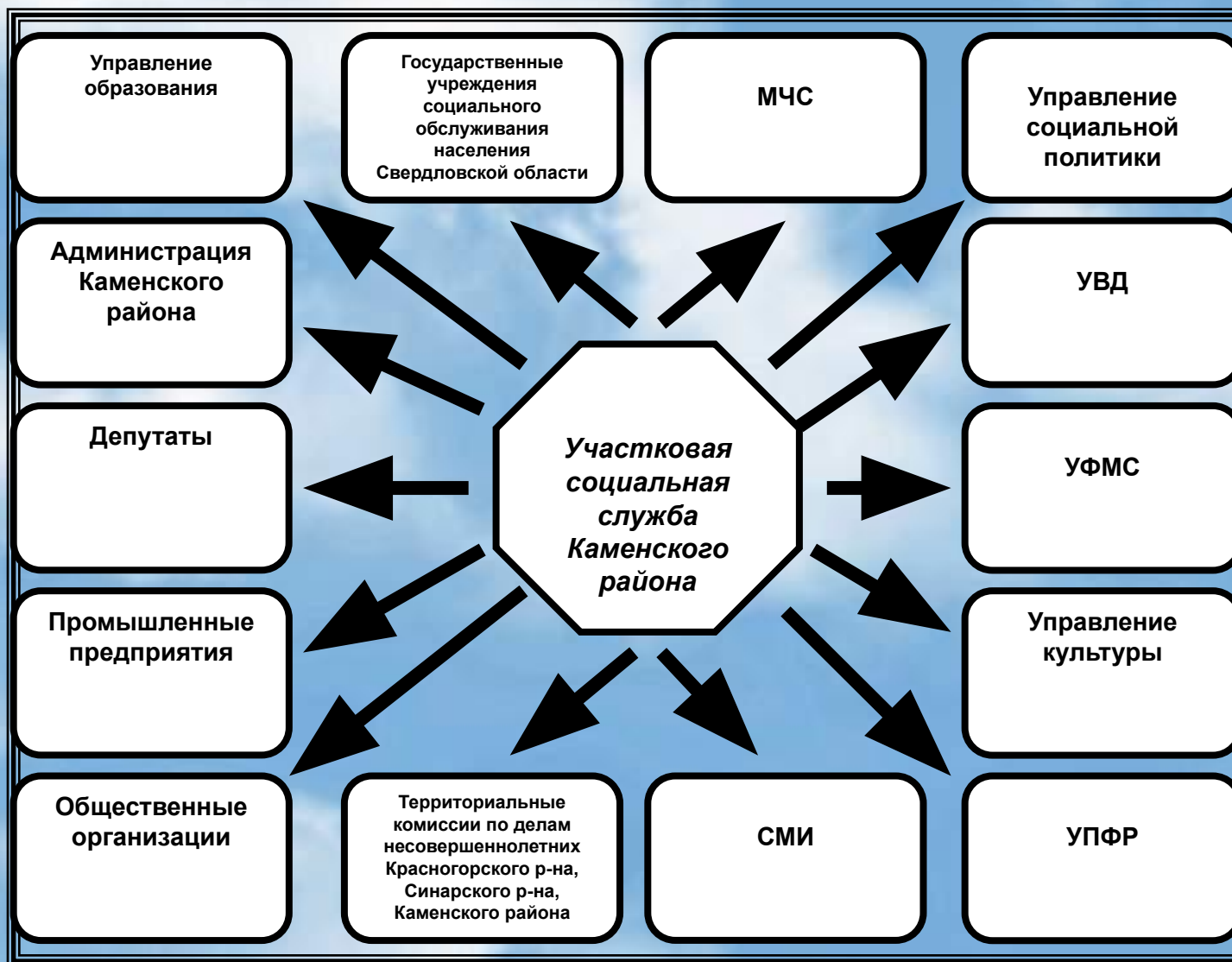
Цель социальной работы в сельской местности

осуществление мер по улучшению положения малообеспеченных и социально уязвимых категорий и групп граждан, уточнение степени их социальной защищенности на основе адресного подхода к решению имеющихся проблем и в конечном итоге – повышение качества уровня жизни.

Отличия в работе специалистов района

- Имеют постоянное рабочее место в здании сельской администрации
- Понедельник, среда – прием граждан на участке
- Четверг, пятница – социальные патронажи
- Еженедельно ,вторник - работа в учреждениях города , совещание, техучеба.

Специалисты в своей деятельности взаимодействуют с такими учреждениями и ведомствами:



Специалисты по социальной работе содействуют в оформлении и получении таких документов:

- ▣ Обмен удостоверений многодетной матери
- ▣ Оформление бесплатного проезда детям из многодетных семей
- ▣ Перерасчет пенсии
- ▣ Оформление адресной помощи
- ▣ Обмен пенсионного удостоверения
- ▣ Оформление компенсации за санаторно-курортное лечение
- ▣ Оформление пособия на иждивенца
- ▣ Подтверждение льгот
- ▣ Уточнение размера соц.пакета
- ▣ Оформление справок на субсидию
- ▣ Сбор пакета документов на ребенка, имеющего группу инвалидности
- ▣ Представление в суде

Еженедельно
понедельник и среда - прием граждан на
социальных участках



Организуют и проводят Мобильную Бригаду, которая выезжает в территории Каменского района каждую неделю:

- Выдача б/у вещей;
- Социальные парикмахерские;
- Выдача технических средств ухода, адаптации и реабилитации:
- Консультация специалиста УПФР(выдача справок)
- Консультация психолога и юрисконсульта;
- Патронаж неблагополучных семей совместно со специалистом ТКДН и ЗП.



Всего на территории Каменского района создано 8 досуговых клубов, в заседаниях которых принимает участие 92человека

Цель: преодоление одиночества, развитие творческого потенциала, оказание членами группы взаимоподдержки.

- Проведение тематических вечеров к календарным праздникам, дней именинников, детских праздников.
- Преодоление социальной изоляции пожилых людей, предоставить возможность общаться по интересам, помощь в установлении и поддержки социальных связей.

Специалистами по социальной работе организованы

МИНИ-КЛУБЫ:

«Надежда»

«Цветовод»

«Рукодельница»

«Сударушка»

«Вечерние посиделки»

Кафе интересных встреч

«За чашкой чая»

«Уралочка»



Специалисты по социальной работе организуют и проводят мероприятия для пенсионерам



Организация и проведение митингов в деревнях



Поздравление УВОВ, вдов, тружеников тыла на дому с вручением подарков и поздравление через районную газету «Пламя».



Организация и проведение благотворительных акций:

«Здравствуй школа», «Стань Дедом Морозом»,
«Красота в подарок», «Руки помощи», «Чистый двор»,
«Чистота вокруг нас».



05/26/2008



05/26/2008

Социальное сопровождение неблагополучных, малообеспеченных, многодетных семей.



**Специалисты по социальной работе
курируют и координируют
деятельность социальных
работников отделения социального
обслуживания на дому
Осуществляют контроль качества
предоставляемых услуг
социальными работниками
Подготавливают пакет документов для
принятия на обслуживание**

**В Каменском районе работают 46
социальных работников
обслуживают на дому 242 человека.**



Школа пожилого возраста

- Организованы и проводятся занятия совместно со специалистом ОМО по направлениям:
 - Компьютерная грамотность
 - Активное долголетие
 - Организованы школы пожилого возраста специалистами по социальной работе на 5 социальных участках по направлениям:
 - Творческая и прикладная деятельность
 - Обучение навыкам ухода
- Всего охвачено 39 человек.



Социальная работа в сельской местности – это сложный и творческий труд.

Она является важным аспектом развития области, одним из показателей социальной стабильности и благополучия.

Поэтому не случайно от участковых специалистов по социальной работе требуются широкие знания в вопросах психологии, педагогики, социологии, права и хорошие навыки работы, а самое главное, необходимо обладание высокими человеческими качествами - такими как доброта, внимание, уважение и милосердие.

**Благодарим
за внимание!!!**