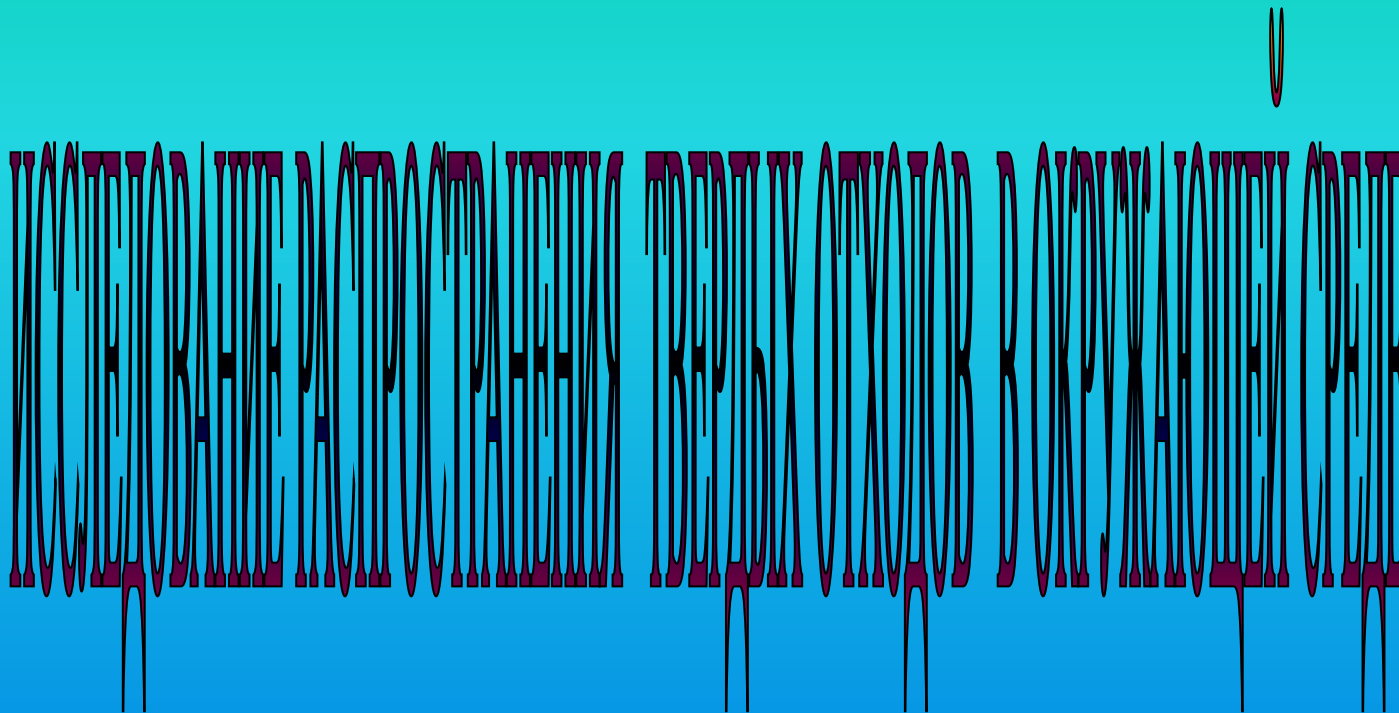


М - Н «Солнечный»



Сквер рядом с почтой





Работу выполнила:

Смирнова Маргарита, ученица 7 «б» класса

Руководитель:

Китова Наталья Григорьевна, учитель
географии

Цель:

провести исследование распространения твердых отходов в окружающей среде и влияние их на экологию нашего села.

Задачи:

- изучить материал по интересующей проблеме;
- провести исследование распространения твердых отходов в селе;
- составить «Паспорт опасного отхода»:
- определить экологические проблемы;
- сделать выводы и выработать рекомендации.

Классификация

ТБО

- бытовые отходы (зола, шлаки; деревянные изделия; газеты, книги; пластмассовые бутылки, пакеты, одноразовая посуда; стекло; ветви от садовых деревьев, сухая ботва с огородов);
- быстро разлагающийся мусор (пищевые отходы, бумага, изделия из тканей);
- медленно разлагающийся и неразлагающийся мусор (деревянные изделия, консервные банки, металлолом, фольга, стеклотара, кирпич, банки из-под пива, изделия из пластмасс неизвестного состава, изделия из пластмасс, упаковка для пищевых продуктов, батарейки, медицинские отходы, ртутьсодержащие термометры и др.).

Классы опасности

- отходы 4 класса (утильные автопокрышки);
- отходы 3 класса опасности(масла моторные отработанные , масла промышленные отработанные);
- отходы 2 класса опасности(Отработанные аккумуляторные батареи);
- отходы 1 класса опасности(люминесцентные и ртутные лампы , термометры, гальванические элементы, различные приборы (манометры, барометры)

Время

разложения.

- Пищевые отходы (1 - 2 недели).
- Изделия из тканей, макулатура (2 - 3 года).
- Деревянные изделия (несколько десятков лет).
- Консервные банки, батарейки (на земле несколько десятков лет, в пресной воде 10 лет).
- Металлолом (на земле глубиной 1 мм - 10-20 лет).
- Фольга, упаковка для пищевых продуктов (на земле несколько десятков лет).
- Банки из-под пива (сотни лет).
- Стеклотара (сотни лет).
- Кирпич (несколько тысяч лет).
- Изделия из пластмасс (100 лет и больше).

Продукты

разложения

- пищевые отходы, макулатура, деревянные изделия (тела организмов, вода, углекислый газ)
- консервные банки, металлолом (ржавчина, растворимые соли железа)
- фольга, банки из-под пива (оксид и соли алюминия)
- батарейки (соли цинка и марганца)

Ущерб природ

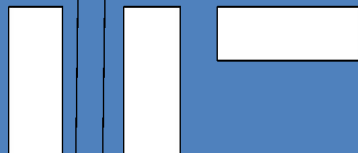
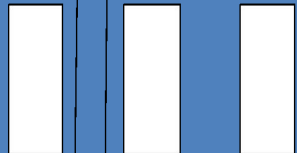


- **Консервные банки и металлолом** (соединения Sn , Zn , Fe ядовиты для многих организмов. Острые края банок травмируют животных).
- **Стеклотара** (разбитая → рана животных, фокусируют солнечные лучи и может вызвать пожар).
- **Изделия из пластмасс, упаковки для пищевых продуктов** (препятствуют газообмену в почвах и водоёмах, при поглощении животными приводит к гибели, выделяют токсичные вещества).

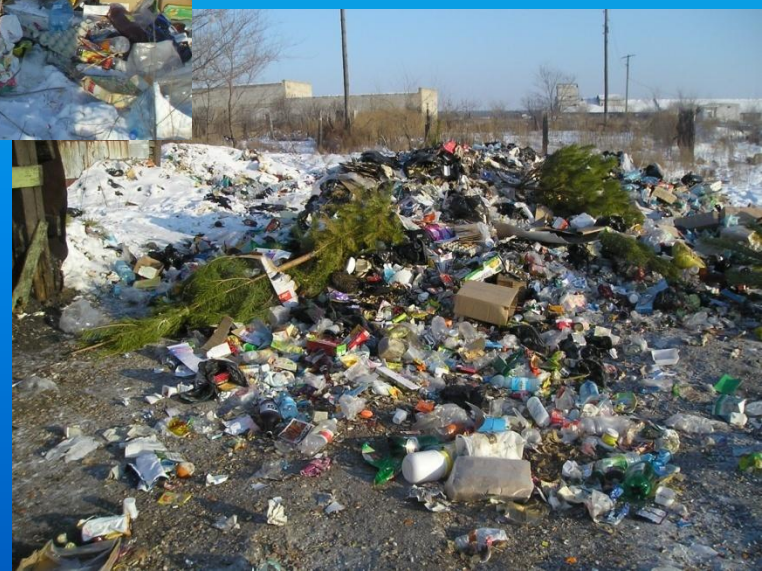
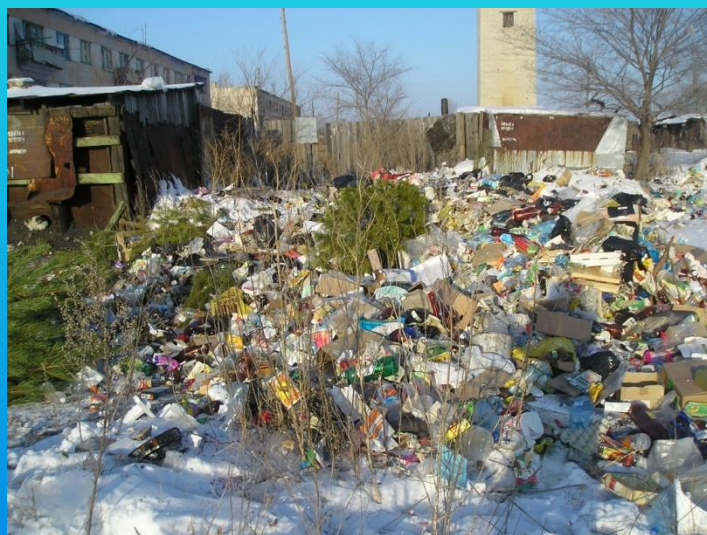


План м-на «Солнечный»

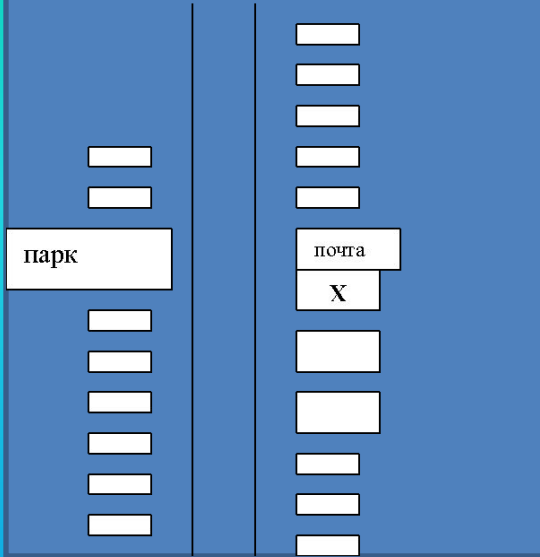
X



М - Н «Солнечный»



План ул. Набережной



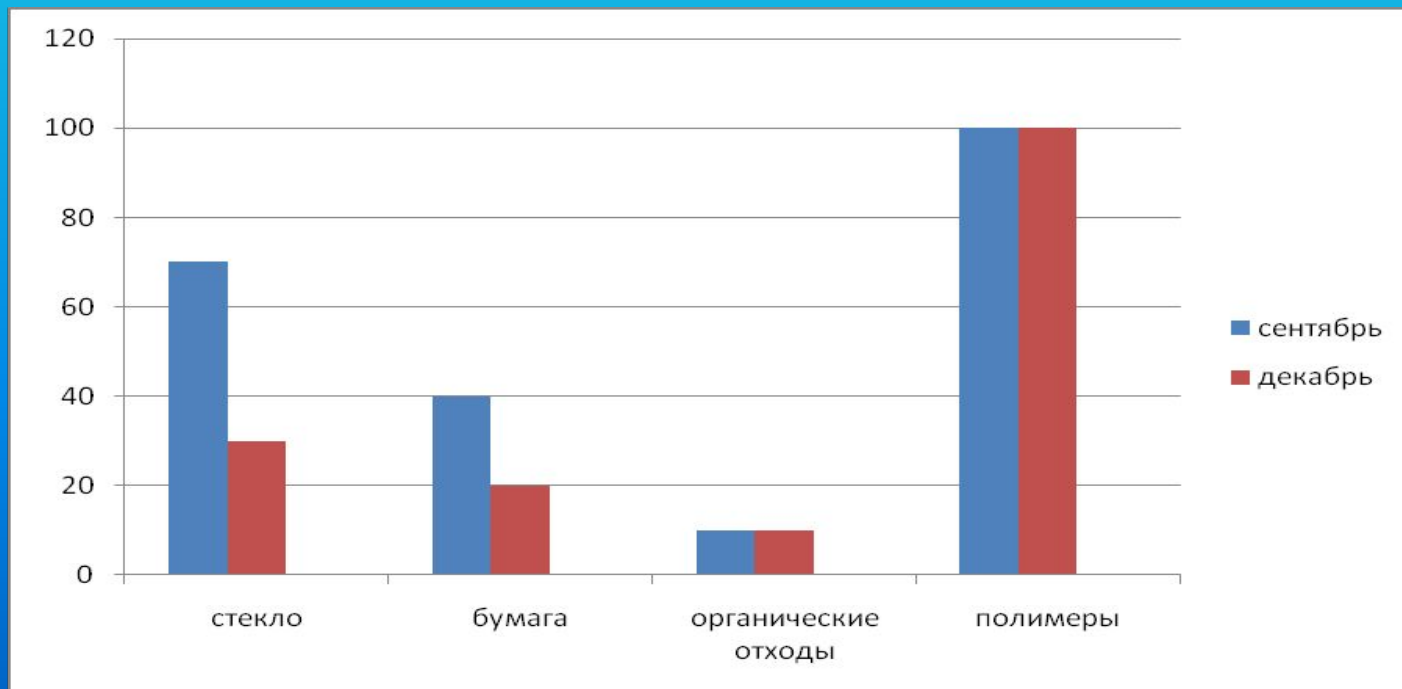
Сквер рядом с почтой



Сквер рядом с почтой



Наименование отходов	Количество единиц	
	сентябрь	декабрь
Стекло	70	30
Бумага	40	20
Органические отходы	10	10
Полимеры	100	100

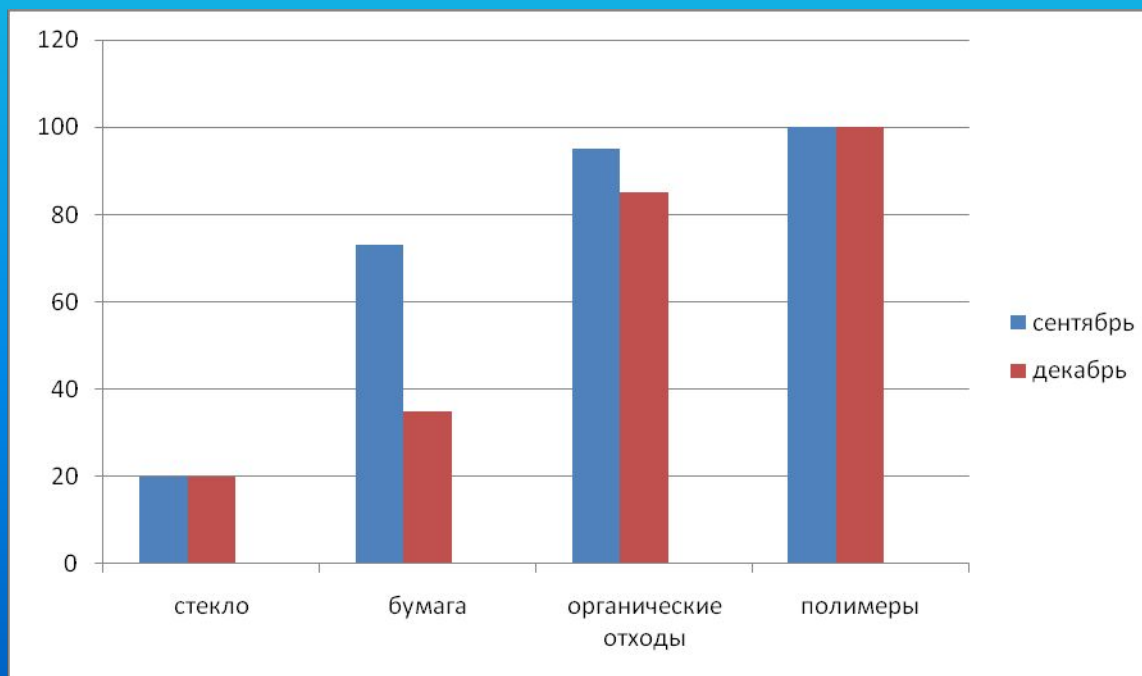




М-Н «Солнечный»

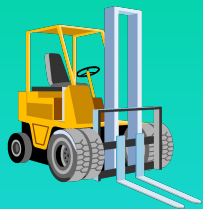


Наименование отходов	Количество единиц	
	сентябрь	декабрь
Стекло	20	20
Бумага	73	35
Органические отходы	95	85
Полимеры	100	100

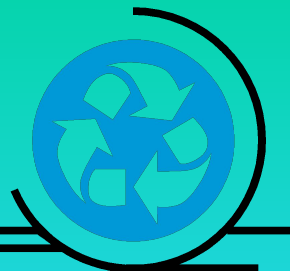


Вывод:

Таким образом, исследованные мною участки нашего села, а именно, микрорайон «Солнечный» и сквер около почты, позволяет выявить следующее: жильцы, проживающие по улицам Набережная и в указанном микрорайоне сами являются организаторами мусорных несанкционированных свалок, расположенных вблизи частного сектора, что противоречит санитарным и гигиеническим нормам, способствует увеличению количества мышей, крыс, ворон, а эти животные являются переносчиками многих заболеваний. Часто на свалках в летнее время происходит самовозгорание из-за большого скопления стекла и химических отходов, плавятся пластиковые пакеты, бутылки, тетрапакеты. Дым и копоть являющиеся самыми ядовитым из всех газов, разносятся по всему селу, что оказывает негативное влияние на здоровье людей, в особенности, страдающих астмой и аллергическими заболеваниями Администрация села не принимает никаких мер по предотвращению борьбы с этим явлением, которое происходит вследствие влияния человеческого фактора.



Наши предложения.



Предлагаем:

- Обеспечить м-н «Солнечный» мусорными контейнерами.
- Жильцов, нарушающих экологию привлекать к административным взысканиям.
- Свалку в зеленом сквере засыпать землей или песком и установить специальный знак, запрещающий сброс мусора в данном месте.
- Школьникам и клубным работникам проводить мероприятия, направленное в защиту экологии нашего села, выпустить стенгазеты и листовки, оформить выставку творческих работ по теме: «Сохраним наше село красивым».

Рекомендуем:

- использовать мусор для переработки, как вторичное сырье. Решить этот вопрос через депутатов с.Васильевки;
- сельской администрации установить строгий контроль за вывозом мусора.



Литература.

- Журнал «Химия в школе». Январь 1998. №1 Д.М. Жилин. Современные проблемы утилизации мусора.
- «Юннатский вестник», 2001. №2. Комитет по образованию. Администр. Амур. обл. областной эколого-биологический центр г. Благовещенск.
- «Практический журнал» №8 для учителей и администрации школы, Издательство «Просвещение», Москва 2006.
- «Мир вокруг нас» 2кл., ч.1 Москва «Просвещение», 2002.
- «Основы общей экологии» Н.М. Мамедов, С.Н. Глазачев, Москва, 1998.
- «Экология России» И.Т. Суравегина, Москва, 2001.

БЛАГОДАРИМ ЗА ВНИМАНИЕ!