

Ханты-Мансийский автономный округ – Югра  
Нижневартовский район  
МОУ «Новоаганская общеобразовательная основная школа»

# Реферат на тему " Глухарь "



Выполнила ученица 4а кл.  
Еремеева Ксения  
Учитель Рогова Т.В.

2007-2008 уч.г.

# Введение.

Почему я взялась за эту работу?

- Это интересно!
- Это познавательно!
- Это увлекательно!
- Это развивает!

# Оглавление

- Место глухаря в системе животного мира.
- Происхождение глухаря.
- Виды и распространение.
- Характеристика и анкетные данные.
- Место обитания и условия существования.
- Пищевые отношения с другими организмами.
- Стихотворение А.Тарханова «Глухарь».
- Обобщение, вывод.
- Информационные ресурсы

# МЕСТО ГЛУХАРЯ В СИСТЕМЕ ЖИВОТНОГО МИРА

*Царство - животные*

*Тип - хордовые*

*Отряд - курообразные*

*Семейство –  
тетеревидные*

*Род – крупные птицы*

*Вид – межняк*

# ПРОИСХОЖДЕНИЕ ГЛУХАРЯ



Глухарь – одна из древнейших лесных птиц. Этот вид был неоднократно истреблен во многих местах обитания. В основном истреблениям служили две причины: охота и лесные пожары. Туда, где глухари переставали существовать, их завозили из Швейцарии.

У учёных существует множество гипотез о предках глухаря. Но чаще встречается то, что дикие были основоположниками, как домашних птиц, так и глухарей. По предложениям многие из древних кур перешли в места обитания человека и стали адаптироваться в хозяйственном промысле, а те которые остались на воле со временем приспособились к полету, увеличились в размере в целях самообороны и выживания в неблагоприятных условиях.

# ВИДЫ И РАСПРОСТРАНЕНИЕ

- Глухарь относится к семейству Тетеревиные
- Отряд Курообразные

Белая куропатка изучена 1758  
Тундряная куропатка изучена

1776

Тетерев изучен  
1758

Глухарь изучен  
1758

Каменный глухарь изучен  
1856

Рябчик изучен 1758





Гнездовой ареал – Сахалин. На Курильских островах глухарь не регистрировался. На Сахалине в 30 – 40-е годы этот вид был распространен в северных и центральных районах, не южнее г. Красногорска – на западном побережье и г. Макарова – на восточном. В настоящее время южная граница ареала проходит, вероятно, на Поронайской равнине, севернее озера Невское.

Глухарь обыкновенный распространен у нас очень широко. Область его обитания захватывает с запада на восток всю лесотаежную зону европейской и азиатской частей Советского Союза от Кольского полуострова до западного побережья Лены и Байкала.

*Изредка в природе встречаются помеси глухарей с тетеревами. Такие промежуточные особи называются « межниками», причём отклонение в преобладании того или иного признака бывает и в сторону глухаря и в сторону тетерева.*

*Межняк обычно имеет более длинный, чем у тетерева, хвост, причём последний без лиры, а цвет оперения более тёмный с синеватым оттенком, напоминающим оперение тетерева самца.*

*Межняки весной способны токовать, но приплода они не дают.*



# ХАРАКТЕРИСТИКА И АНКЕТНЫЕ ДАННЫЕ

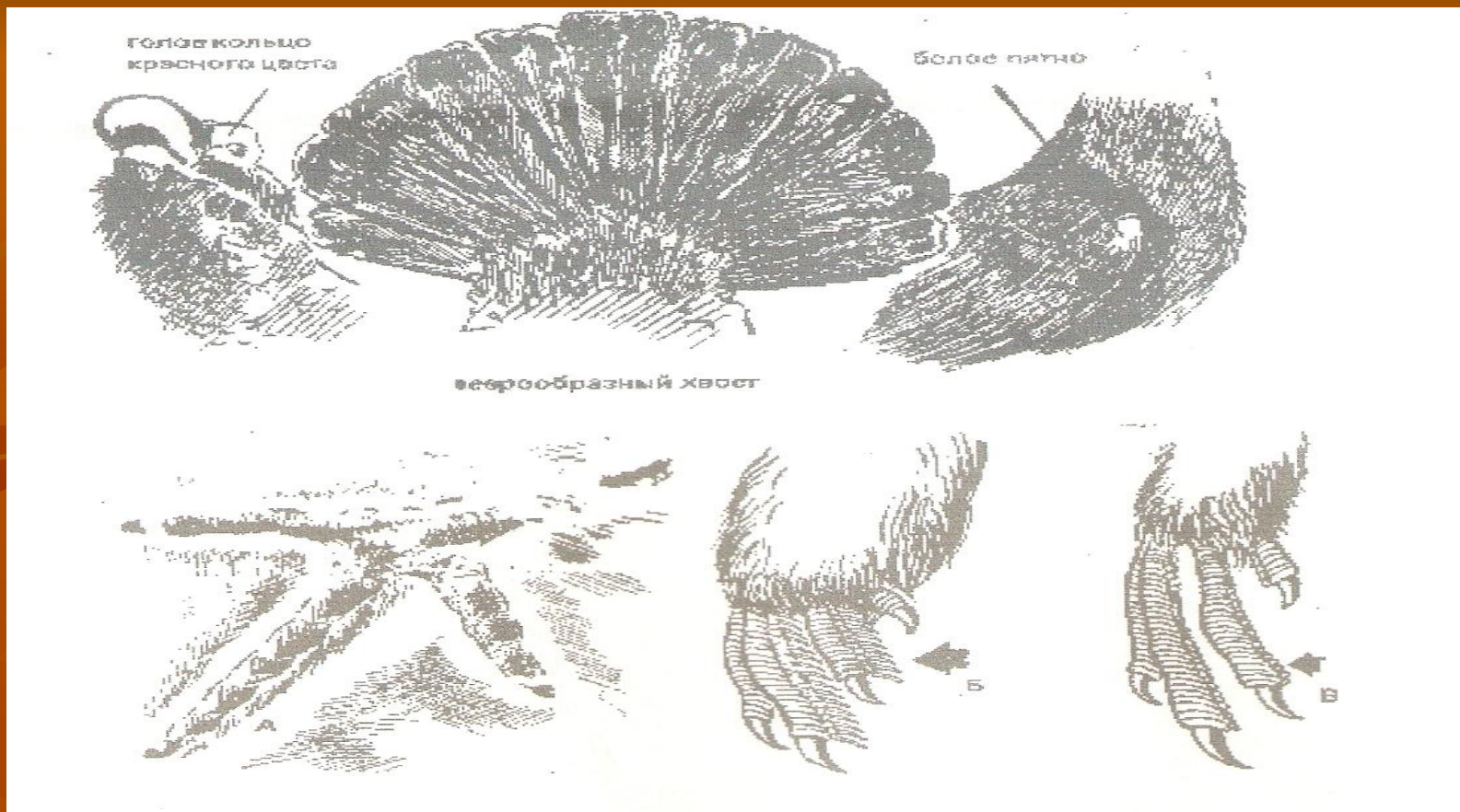
Телосложение глухаря плотное. У него короткие широкие крылья. Ноги сильные, приспособленные для быстрого бега, пальцев четыре, клюв короткий, тёмный, немного замкнутый. Летаёт неплохо, но чаще спасается от врага бегством. Крупнее глухаря нет птицы в наших лесах. Вес его достигает 5-6кг.

Глухарка в два раза меньше петуха. Оперение её рыжевато – бурое с крупными чёрными и белыми пестринами. Глухарки встречаются тёмные и более светлые – белесые. Над глазами у них, так же как и у петуха, имеются красные бровки. Оперение на ногах до плюсны грязное – серое. Пальцы серого рогового цвета. Длина тела самки 72–78см, размах крыльев 108–112см, длина крыла 35 см.



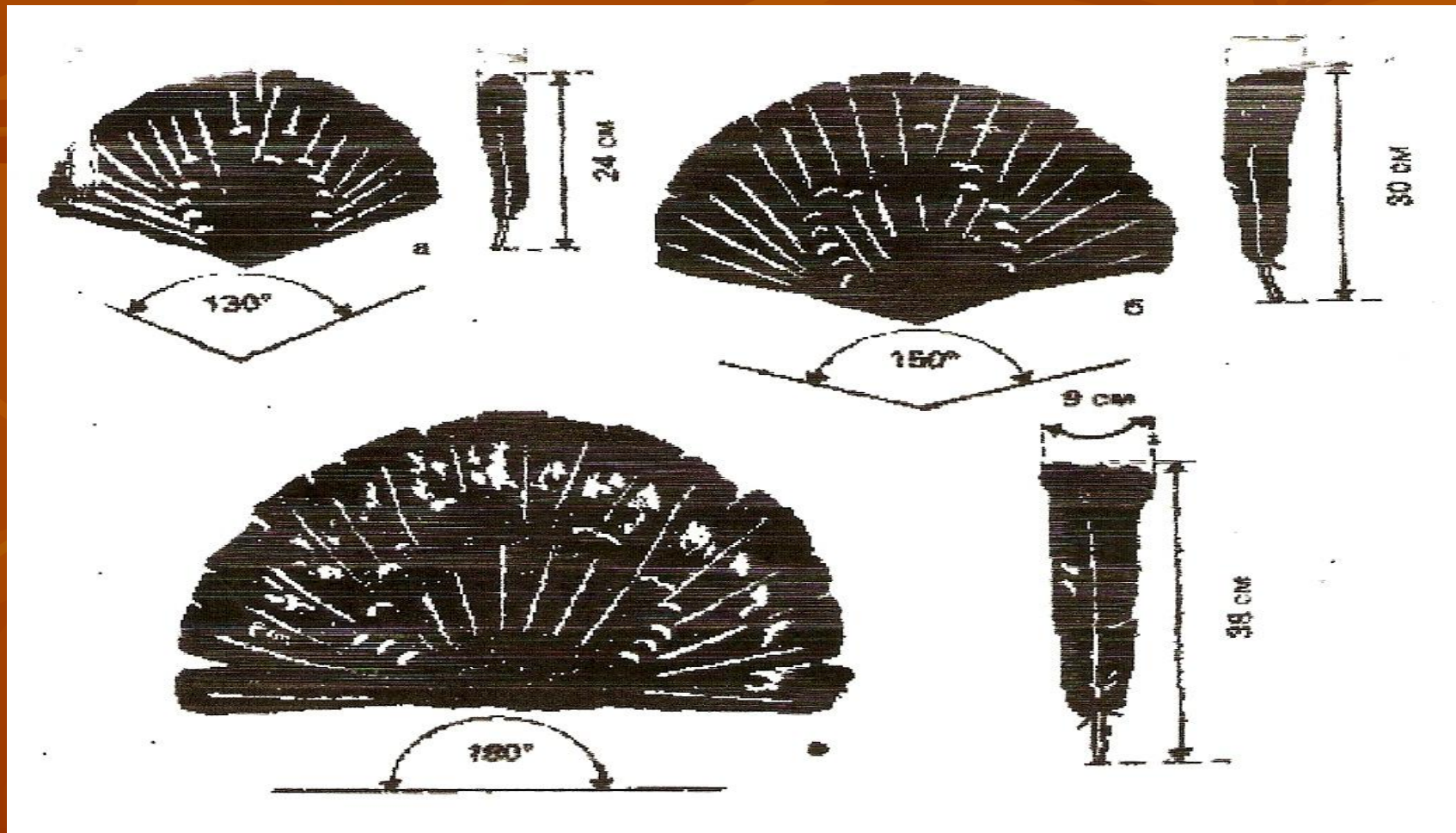
Самец глухаря – красавец! Он носит яркий наряд: верх и бока серо–сизые, шея чёрная, зоб с зелёным металлическим блеском, брюшко тёмное с белыми пятнышками, маховые перья крыла буровато-коричневые, рулевые хвоста – чёрные с белыми пятнами. Над глазами у глухаря голое неоперенное пятно красного цвета. Удлиненные чёрные перья на горле образуют «бороду». Длина тела глухаря 90 - 112см, размах крыльев 120–144см, длина крыла 40–45см, длина хвоста 34–36см.





А – след глухаря, Б– когти ног с роговыми «гребешками» ( зимой ), В -без роговых «гребешков» ( летом ).

Г – определение возраста глухаря по размеру хвоста: а – однолетний, б – трёхлетний, в – пятилетний.



# Место обитания и условия существования

Места обитания – сухие и заболоченные лиственничные леса с кедровым стлаником, берёзой Миддендорфа, рябиной бузинолистной, багульником крупнолистным, а также окраины елово–пихтовых и смешанных лесов и зарастающие гари и вырубki. Токование в апреле. Гнёзда помещаются на земле среди травянистых и кустарниковых растений. В кладке до 8 яиц. Откладка яиц в мае, насиживание в июне. Выводки наблюдались в первой половине июля. Пища глухарей – вегетативные и генеративные органы растений, плоды брусники, рябины, голубики, семена травянистых растений. Наибольшая плотность населения глухаря – в южной зоне тайги. Жизнь глухаря тесно связана с сосной. Однако в ряде мест он круглый год может жить в кедровых и даже в еловых лесах с примесью сосны. Глухарь оседлая птица, совершающая сезонные кочевки на небольшие расстояния, лишь на Южном Урале происходят регулярные сезонные перелёты глухарей с горных хвойных лесов в широколиственные дубравы, где они токуют и выводят птенцов.

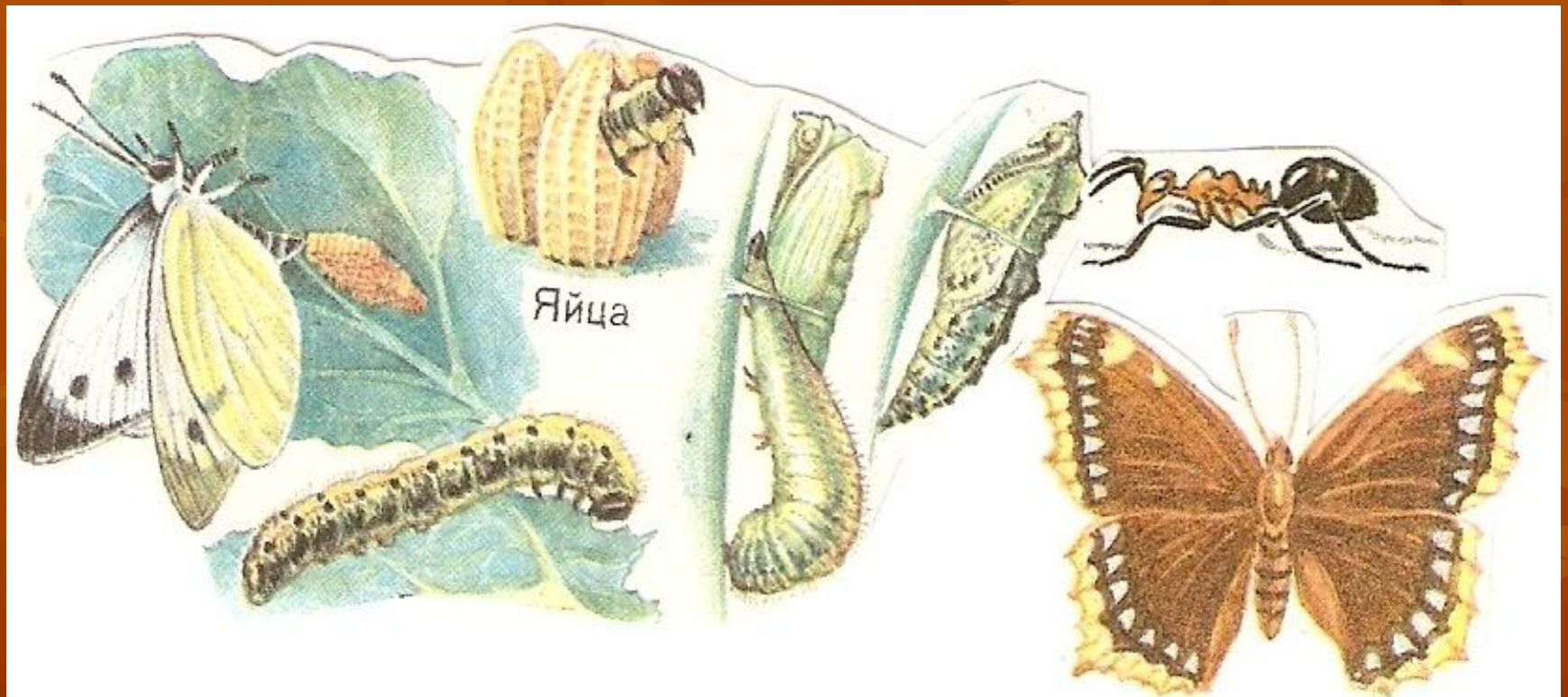


Осенью и зимой глухарь кормится хвоей сосны (в основном), лиственницы, кедра и ели. В конце сентября совершают вылеты на старые осины и охотно щиплют пожелтевший лист. В Кировской области осенью вылетают на хлебные поля. Летом поедают листья и соцветия, ягоды, семена; глухарята склёвывают также различных насекомых, которые играют особо важную роль в первые недели их жизни.

Выводят птенцов глухари, в конце мая - начале июня. Яйца откладывают на земле, в ямке, куда приносят мох, мелкие ветки и перья. Высиживают яйца, как куры, 3 недели. Малыши, едва обсохнув, ходят за родителями и вскоре начинают сами кормиться мухами, муравьями, ягодами. Водит птенцов только мать. Она же учит их добывать корм и «хорониться» в траве в минуту опасности.

# ПИЩЕВЫЕ ОТНОШЕНИЯ С ДРУГИМИ ОРГАНИЗМАМИ

В рацион питания входят и животные корма; моллюски, муравьи, жуки, гусеницы, бабочки и другие насекомые.



Одним из важнейших пищевых отношений с организмами является отношение с человеком, но пищей является сам глухарь. Глухарина охота во время тока очень популярна, производит незабываемое впечатление. Однако поголовье глухаря постоянно уменьшается. Поэтому отстрел глухарей довольно ограничен, а глухарок запрещен в течение круглого года.

# ГЛУХАРЬ

Малиновые брови глухаря  
Покрасила весёлая заря,  
А ночь глухая глухарю дала  
Два сильных, крепких  
Вороных крыла.

А чтоб легко в полёте  
Тело нёс,  
Таёжный ветер дал  
Красивый хвост.

И старый кедр, иголками горя,  
Приветствует красавца глухаря!  
А он росу серебряную пьёт,  
А он бруснику спелую клюёт...  
И, счастлив от раздолья и простора,  
Серебряную песню дарит бору.

А. Тарханов.



# ВЫВОД

## г л у х а р ь

- крупная птица размером с курицу, эта боровая птица когда-то населяла огромную территорию лесной зоны России. Теперь глухари уже почти совсем исчезли из многих густонаселённых стран и из ряда центральных областей нашей страны.





Глухарь

Видеть эту чрезвычайно  
осторожную птицу удаётся  
очень редко. Это  
красивейшая птица –  
берегите её!!!

# Информационные ресурсы

И.Э. Сидорова, А.Ю. Бирюкова, М.В. Гагарина, Л.А. Рогова «РОСМЭН» ЛР №071924 от 02.07.99г.

А.И. Никишов, И.Х. Шарова

Н62 Биология: Животные: Учеб.

Для 7 – 8 кл. общеобразоват.

Учреждений. – М.: Просвещение, 1995.

– 257.: ил. – ISBN 5-09-007325-2.

**СПАСИБО**

**за внимание !!!**