

# Урок 11

## Тема

# Экономическое и социальное развитие



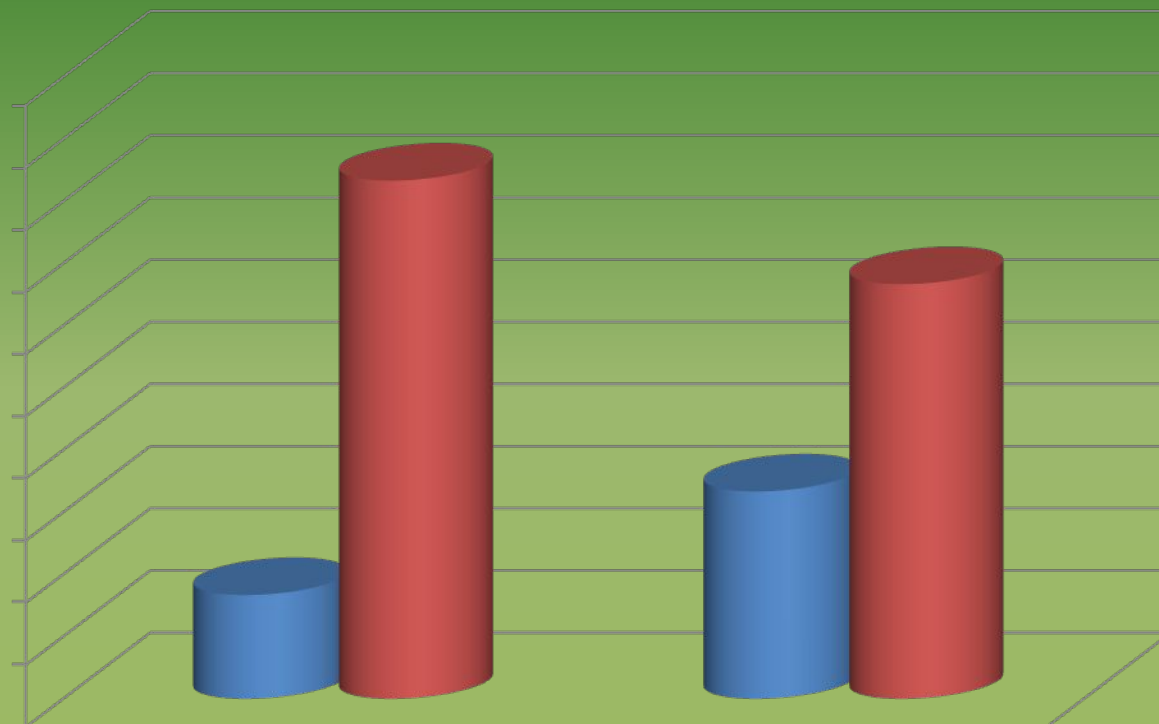
# План

1. Экономика.
2. Социальная структура.

# 1. Экономика

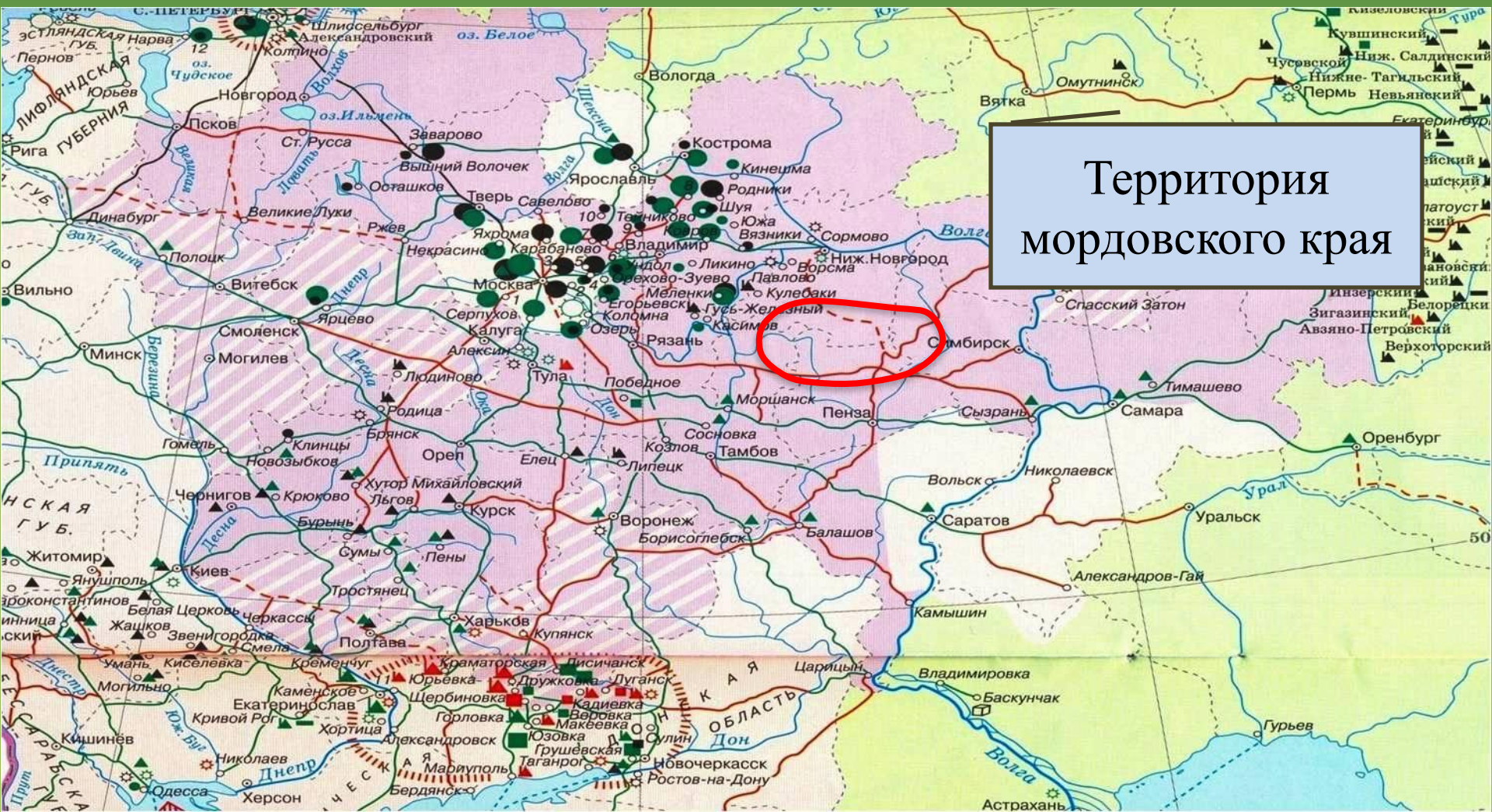
- На рубеже веков Россия оставалась аграрной страной. Реформы 60-х гг. дали толчок к её индустриализации, слабо затронув мордовский край.
- Города так и не смогли стать крупными центрами промышленного производства.
- Прежние предприятия чёрной металлургии и суконного производства к концу столетия пришли в упадок.

# Доля промышленности в экономике края.



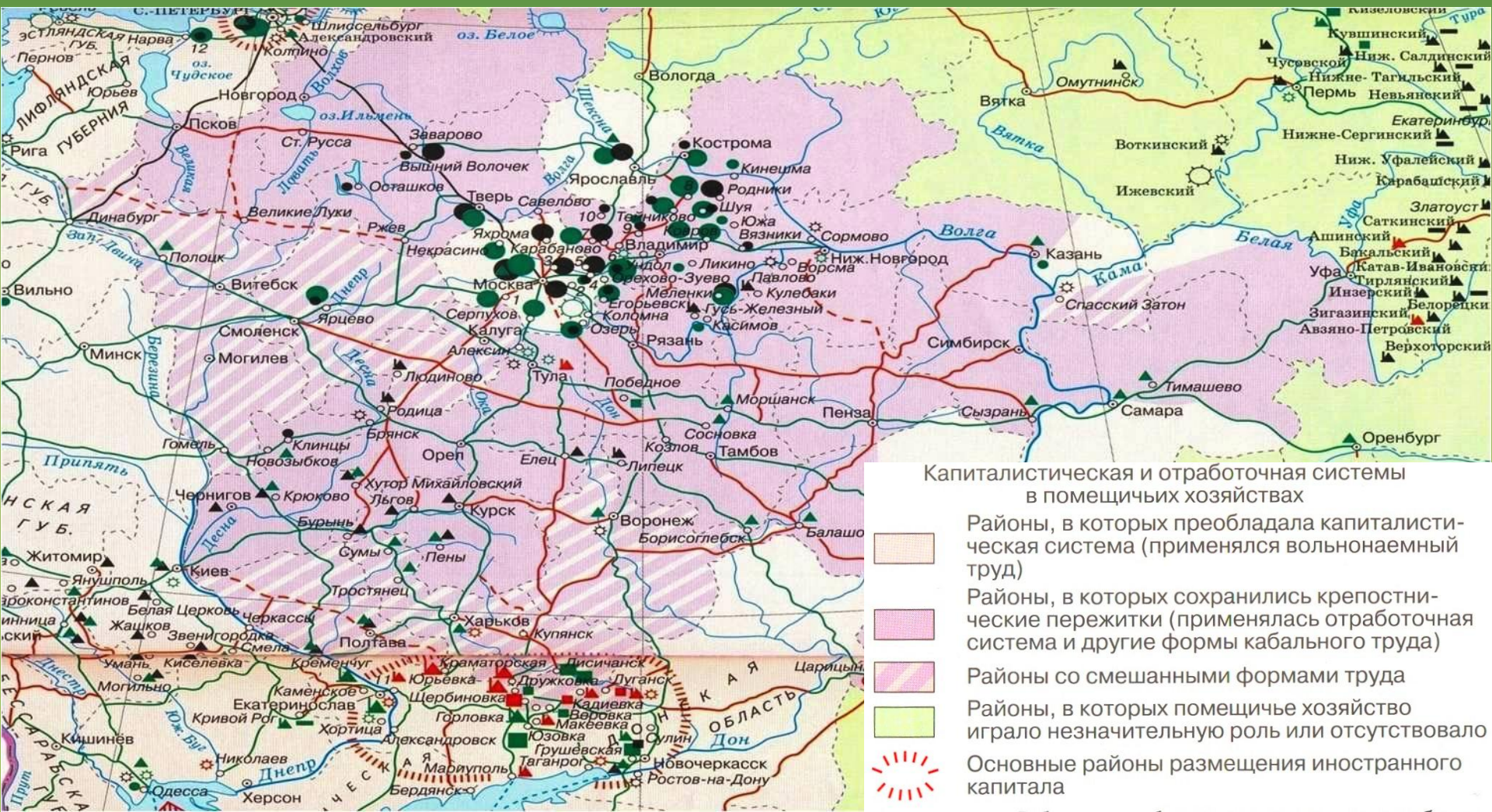
	Мордовский край	Россия
■ Промышленность	$1/6$	$1/3$
■ Сельское хозяйство	$5/6$	$2/3$

В пореформенный период в мордовском крае не было построено ни одного промышленного предприятия



Территория мордовского края

# Мордовский край входил в район, в котором сохранялись крепостнические пережитки (применялась отработочная система).



# Транспорт

- Основными видами транспорта оставались гужевой и речной.
- Первая железнодорожная линия на территории мордовского края от станции Сасово до Рузаевки открылась в сентябре 1893 г.
- В декабре 1895 г. началось движение от Рузаевки до Пензы, в 1898 г. — от Рузаевки до Сызрани, а в сентябре 1900 г. — от Тимирязева (Красный Узел) до Арзамаса.

# Последствия строительства железной дороги.

- Строительство железной дороги не только повлияло на упадок речного транспорта и коренным образом изменило количество и направление движения грузов, но и привело к появлению качественно новых населенных пунктов — железнодорожных станций:

Зубова Поляна, Торбеево, Арапово,  
Кадошкино, Чамзинка, Атяшево и др.







В. Г. Перов. Сцена у железной дороги. 1868

# Торговля

- В экономике края продолжали играть ведущую роль ярмарки и базары.
- На ярмарках в основном продавались товары местного сельскохозяйственного, промышленного и домашнего производства.
- Крупнейшей ярмаркой края оставалась Александровская (ранее Спасская) в Саранске.

*Краснослободск.  
Базарная площадь.  
Фотография начала  
XX в.*



Торговые ряды на  
ул. Базарной в г.  
Саранск и ярмарка  
в с. Ельники  
Краснослободского  
уезда.



Продавец пирогов и галантерейщик

## 2. Социальная структура

- Развитие капитализма и сохранение феодальных черт в экономике определили социальную структуру общества во второй половине XIX века.

Сохранение традиционных  
феодальных черт

Развитие капитализма

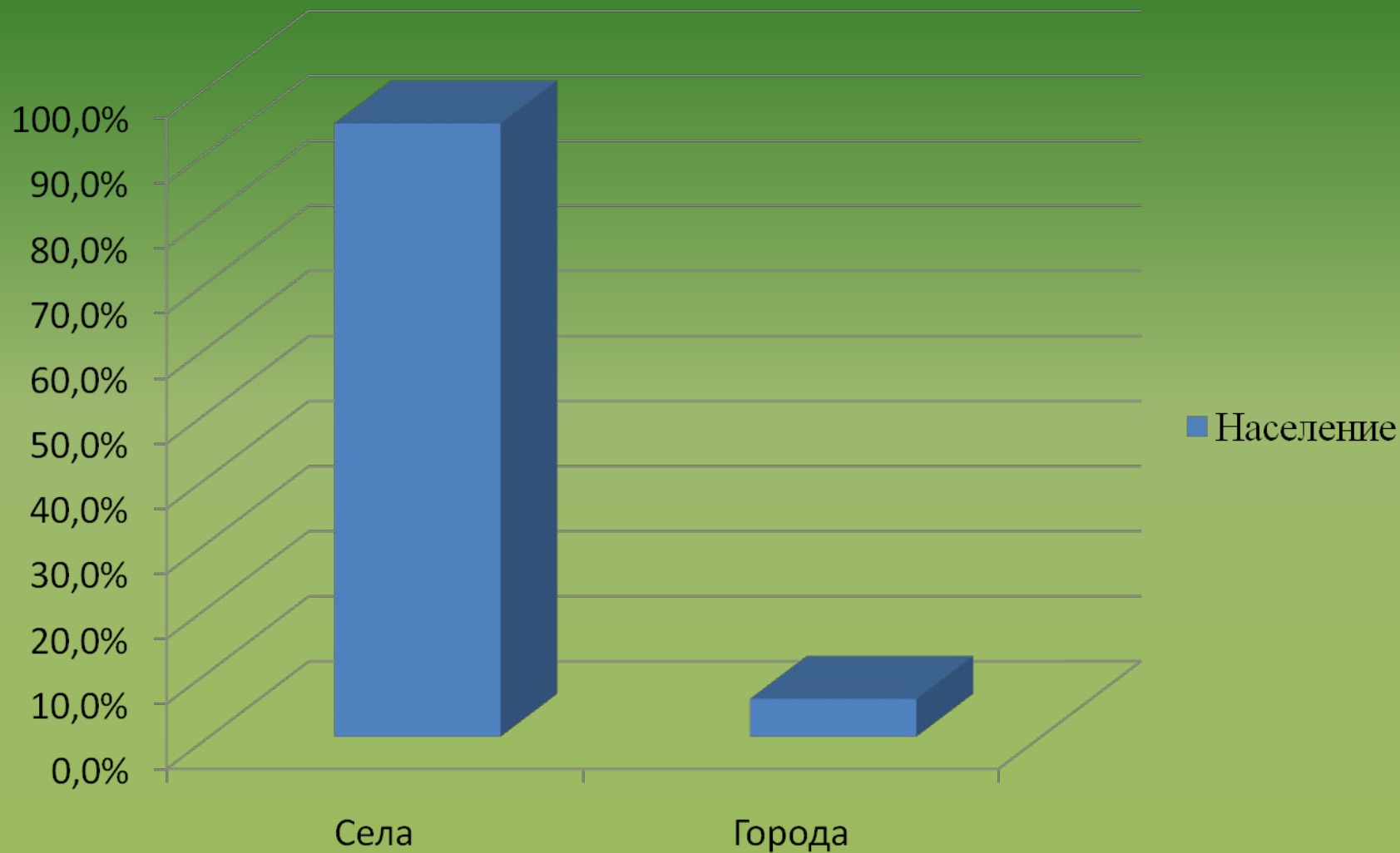
Дворяне-  
помещики

Крестьяне

Рабочие

Буржуазия

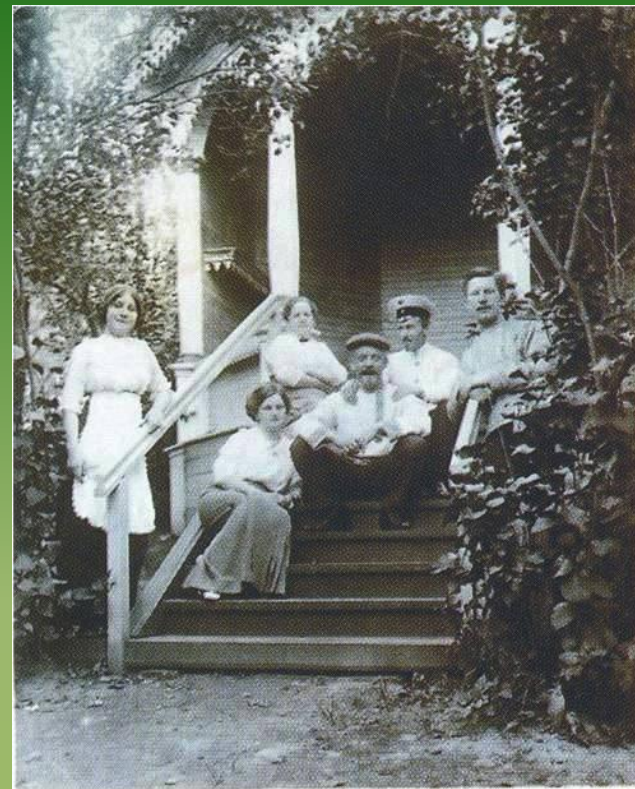
# Население мордовского края



- Первым сословием по-прежнему считалось дворянство. Однако экономическая мощь дворянства постепенно ослабевала.
- Большинство населения составляло крестьянство. Реформа 1861 года сделала крестьян свободными, но возложило на них бремя выкупных платежей.
- Ускорился процесс расслоения сельчан на деревенскую буржуазию середняков, батраков.



- Великие реформы способствовали появлению русской буржуазии.
- Среди русского и мордовского населения складывались целые династии промышленников: Головы, Поповы, Серебряковы, Начаркины, Кубанцевы, Умновы, Казеевы.



*Семья Осиповых,  
владельцев крахмало-  
паточного завода,  
на ступеньках беседки  
в саду своего дома  
в Муроме. Фотография  
начала XX в.*



- Промышленный пролетариат складывался из рабочих мануфактур, разорившихся крестьян, ремесленников и кустарей.
- Рабочие в основном концентрировались в сельской местности, пополнялись за счёт разорившихся крестьян.
- Потомственными рабочими были только железнодорожники.



*Служащие и рабочие  
железнодорожной  
станции Саранск.  
Фотография  
начала XX в.*

- Численность пролетариата к концу XIX века на территории мордовского края составила 6000 человек, в том числе примерно 1500 человек мордовской национальности.

*Рабочая артель  
на руднике.  
Нижегородская губер-  
ния. Фотография  
конца XIX в.*



# Задание

- Экономика Мордовии подвергалась общим изменениям, которые нёс развивающийся капитализм.

*Выделите положительные и отрицательные последствия данного процесса.*

# Домашнее задание

- § 11 учебника, вопросы и задания