
Материнство и заработная
плата: почему женщины с
детьми зарабатывают
меньше?

-
- (Waldfogel 1997, 1998) отмечает, что разрыв в заработках между матерями и не матерями составляет преобладающую долю различий в доходах между мужчинами и женщинами.
 - (Crittenden 2001) называет потери в заработках в связи с рождением детей «налогом на матерей». По ее оценкам в США в течение жизни эта сумма составляет порядка 1 млн. долл. для женщины с высшим образованием

-
- (Anderson etc 2002) получила, что материнство уменьшает заработную плату на 16 %.
 - (Budig and England 2001) показали, что матери чаще имеют перерывы в стаже работы, чем женщины без детей и чаще заняты неполный рабочий день, что сказывается на снижении их опыта работы на рынке труда.

□ (Simonsen and Skipper 2006) выявили, что матери теряют от 6,5 % до 7,3 % в заработной плате по сравнению с не матерями и потери в среднем выше для матерей, работающих в общественном секторе, который в Дании характеризуется более благоприятными условиями работы для женщин с детьми.

Гипотезы исследования

- Женщины с детьми в среднем имеют меньший уровень человеческого капитала, чем женщины без детей.
- Женщины с детьми имеют в среднем более низкую производительность по сравнению с женщинами без детей.

Гипотезы исследования

- Женщины с детьми предпочитают занятость на рабочих местах, требующих меньшей ответственности и интенсивности труда.
- Различия в оплате труда матерей и не матерей происходят так же вследствие того, что наличие детей усиливает гендерную дискриминацию.

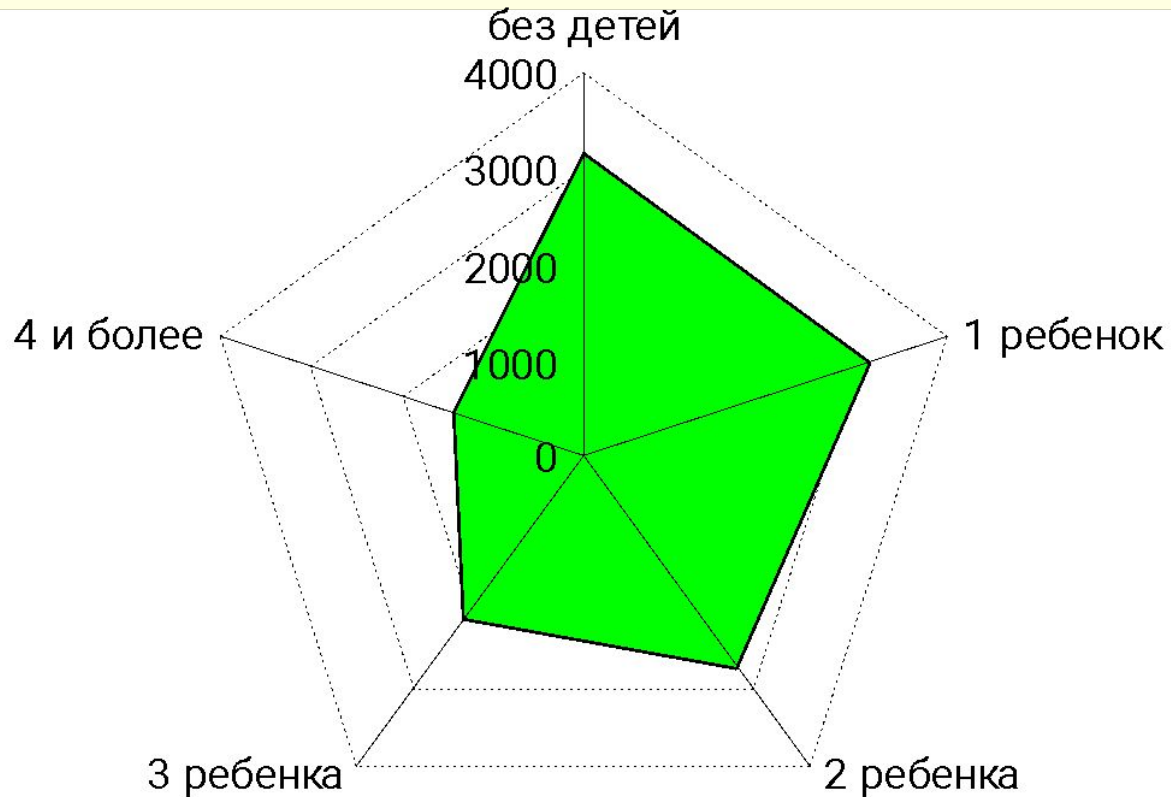
Выборка

НОБУС (Национальное обследование благосостояния домохозяйств и участия в социальных программах, 2003 г.), 44,5 тыс. домохозяйств (117209 респондентов).

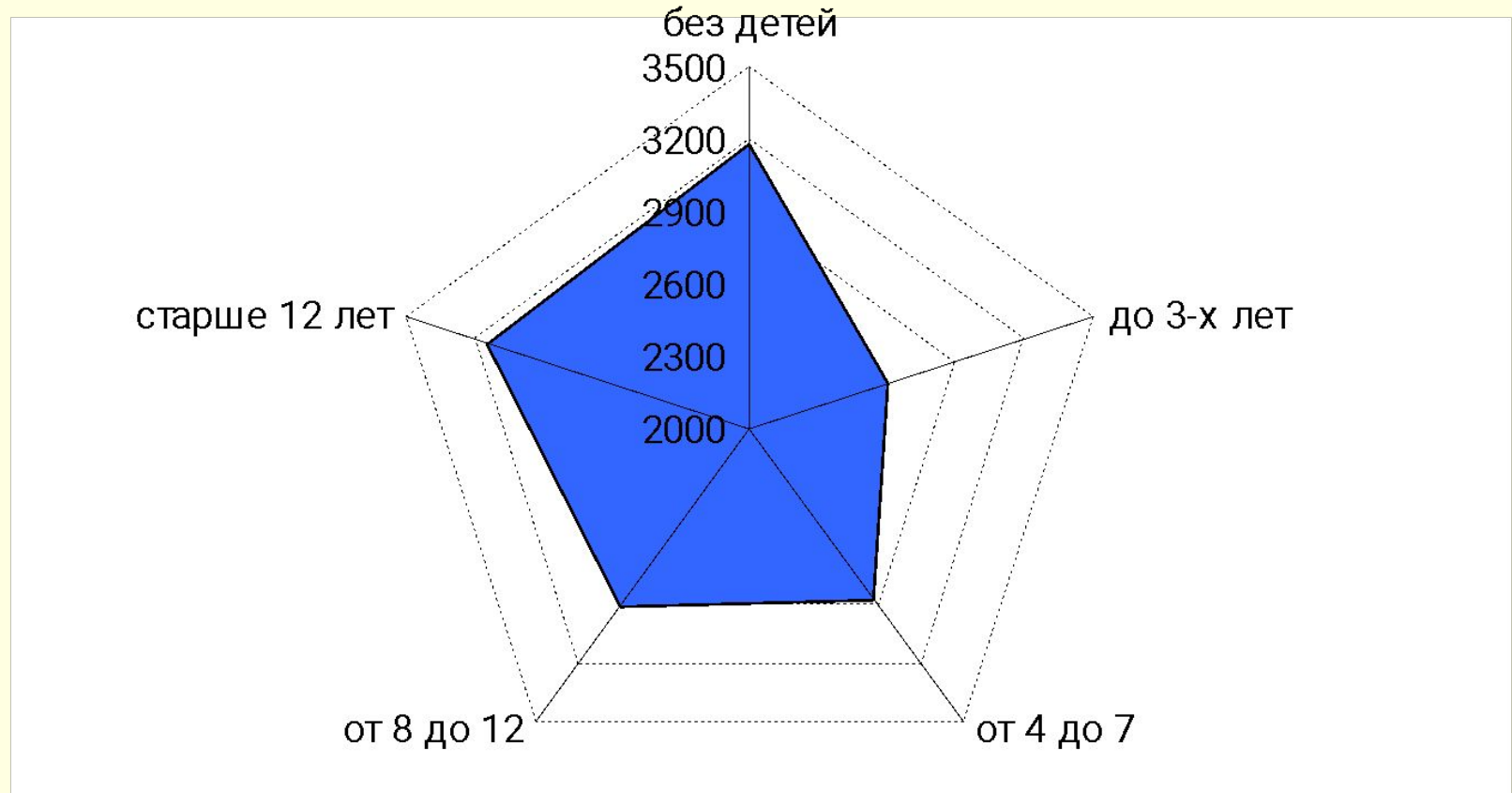
Женщины в возрасте от 18 до 49 лет (возраст фертильности), которые работали по найму в 2003 году не менее трех месяцев в году.

Женщину классифицируем как мать, если она имеет детей (ребенка) не старше 18 лет, которые проживают в одном домохозяйстве с родителями (матерью) и еще не женаты (замужем).

Средний персональный доход



Средний персональный доход



Методы анализа и модели

Для проверки гипотез использованы:

- МНК - метод наименьших квадратов
- PSM (Propensity Score Matching) – непараметрический метод отбора подобного по коэффициенту склонности (вероятности).
- SR-регрессия (Switching regression - регрессия с переключением режимов)

«Штраф» за детей (%)

Число детей	Образование			
	Ниже среднего	Среднее общее	Среднее профес.	Высшее
Один	н.з.	н.з.	10,2	12,3
Двое	6,0	н.з.	9,6	10
Трое	17,4	1,7	14,6	33,1
Четверо и более	н.з.	19,4	53	н.з.

PSM (Propensity Score Matching)

Фокус исследования: теряют ли женщины-матери в заработной плате и сколько \Rightarrow материнство рассматривается как «воздействие» на группу женщин, в результате которого их заработная плата отклоняется от той, какой она могла бы быть, если бы эти женщины не стали матерями.

Использование метода PSM основывается на идее нахождения контрольной группы, которая была бы идентична по всем обозримым характеристикам группе воздействия.

Методологические проблемы анализа

Эндогенность переменных, влияющих на заработную плату создает непрямой эффект, определяемый через влияние материнства на другие характеристики (не заработка). Например, мать может иметь меньший трудовой стаж из-за того, что ряд лет занималась дома детьми.

Выбор сектора занятости может быть не случайно распределен между женщинами: работа в общественном секторе более удобна для женщин с детьми, чем для женщин без детей. Это влияет на заработную плату матери, но оцененный эффект не будет прямым.

Сумма прямого (влияние материнства на зарплату) и непрямого эффектов есть полный эффект.

Методологические проблемы анализа

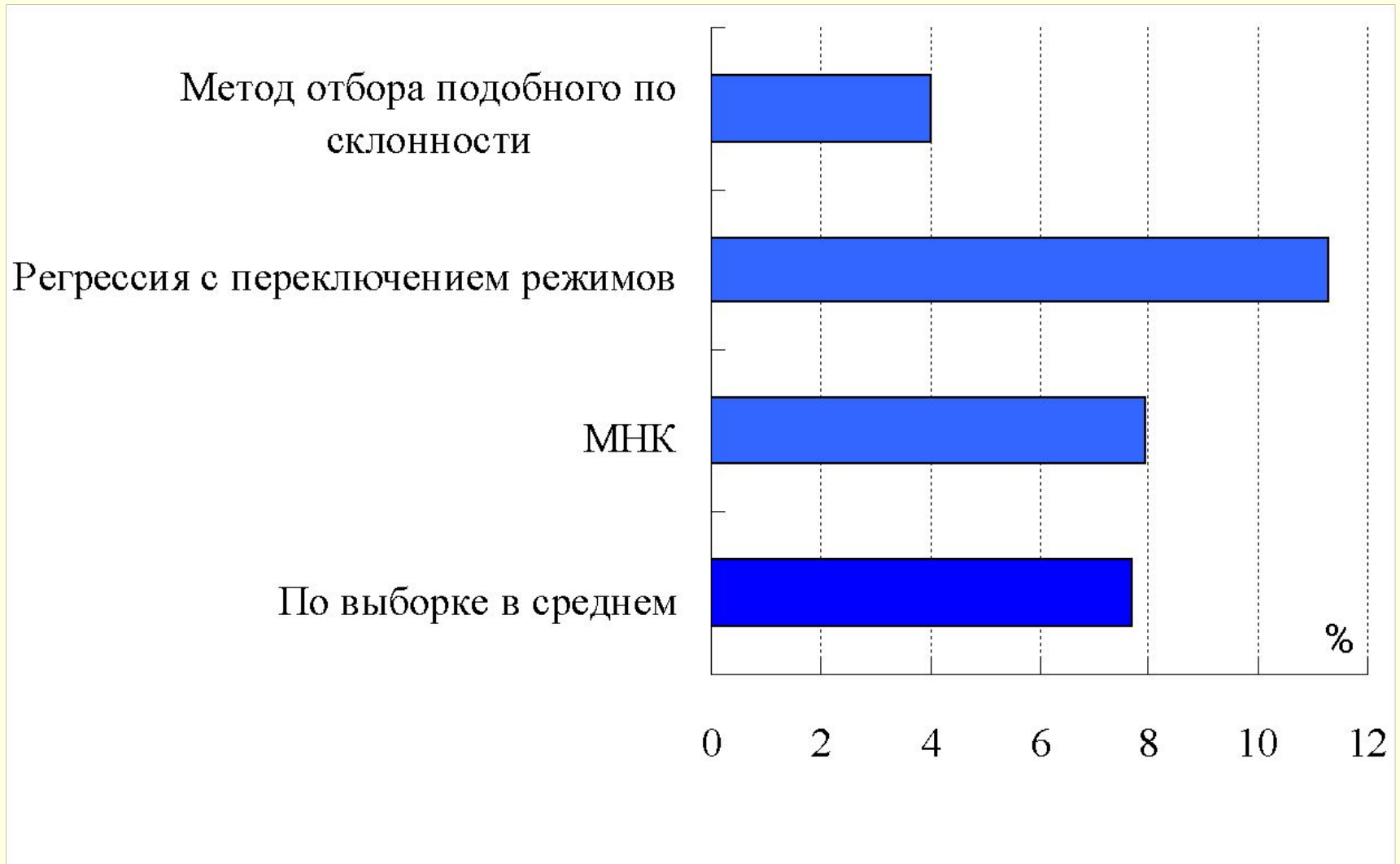
При выделении в полном эффекте составляющих его эндогенных и экзогенных компонент использована методология (Simonsen&Skipper 2006): учет эндогенности, в частности, по переменной сектора занятости, выполнен с помощью двумерной пробит модели (bivariate probit), оценивающей вероятности быть матерью и работать в "женской" отрасли в предположении, что ошибки двух пробит моделей могут быть взаимно коррелированы через эндогенную переменную

Оценки полного и прямого эффектов

Зависимая переменная – логарифм месячных заработков

Категория	Полный эффект	Прямой эффект
Вся совокупность	-0,040 (0,0144)	-0,029 (0,0141)
Матери и частный сектор	0,035 (0,0154)	0,020 (0,0148)
Матери и государственный сектор	0,0229 (0,0179)	-0,085 (0,0174)

«Штраф» за детей (%)



Благодарность

Независимому институту социальной политики за финансовую поддержку (грант №SP-06-2-05, программа “Социальная политика: реалии XXI века”),
финансирование Фонда
Дж. и К. Макартуров