

Фирма в условиях совершенной конкуренции

Функционирование рынка совершенной конкуренции основано на ряде допущений:

- Однородность рынка.
- Малость и множественность.
- Свобода входа и выхода.
- Совершенная информированность.

- На последнем допущении основан **закон единой цены**, согласно которому на совершенно конкурентном рынке всякий товар продается по единой рыночной цене.

- **Краткосрочным периодом** называется такой период, в течение которого производственные мощности каждого предприятия фиксированы, но выпуск может быть увеличен или снижен за счет изменения объема использования переменных факторов. Общее число предприятий в отрасли остается неизменным.

- Спрос на продукцию фирмы на рынке совершенной конкуренции является абсолютно эластичным, поэтому фирма никак не может влиять на цену. Предельный доход фирмы постоянен и равен цене установившейся на рынке.

- **Предельный доход (MR)** от реализации продукции - изменение в доходе, обусловленное продажей одной дополнительной единицы продукта:

$$\frac{dTR(q)}{dq} = MR(q)$$

$$MR = P$$

- **Прибыль** предприятия представляет разность между общей выручкой $TR(q)$ и общими затратами $TC(q)$ короткого периода:

$$P(q) = TR(q) - TC(q).$$

- **Условие максимизации прибыли первого порядка (необходимое):**

$$\frac{d\Pi(q)}{dq} = \frac{dTR(q)}{dq} - \frac{dTC(q)}{dq} = 0$$

$$MR(q^*) = MC(q^*)$$

- *Для совершенно конкурентного предприятия:*

$$MC(q^*) = P$$

- **Условие максимизации прибыли второго порядка (достаточное):**

$$\frac{d^2 \Pi}{dq^2} = \frac{d^2 TR}{dq^2} - \frac{d^2 STC}{dq^2} < 0$$

$$\frac{d^2 TR}{dq^2} < \frac{d^2 STC}{dq^2}$$

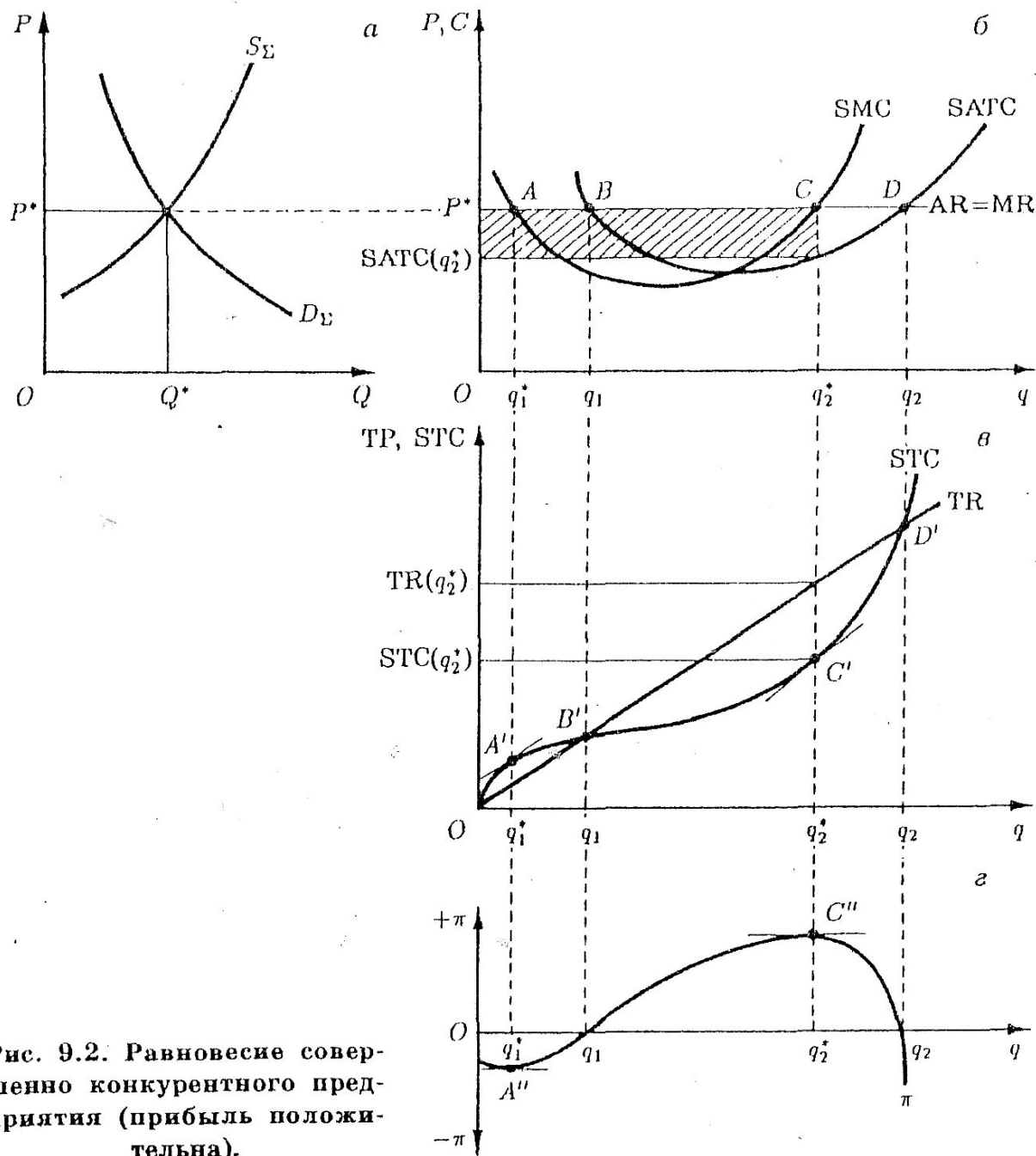
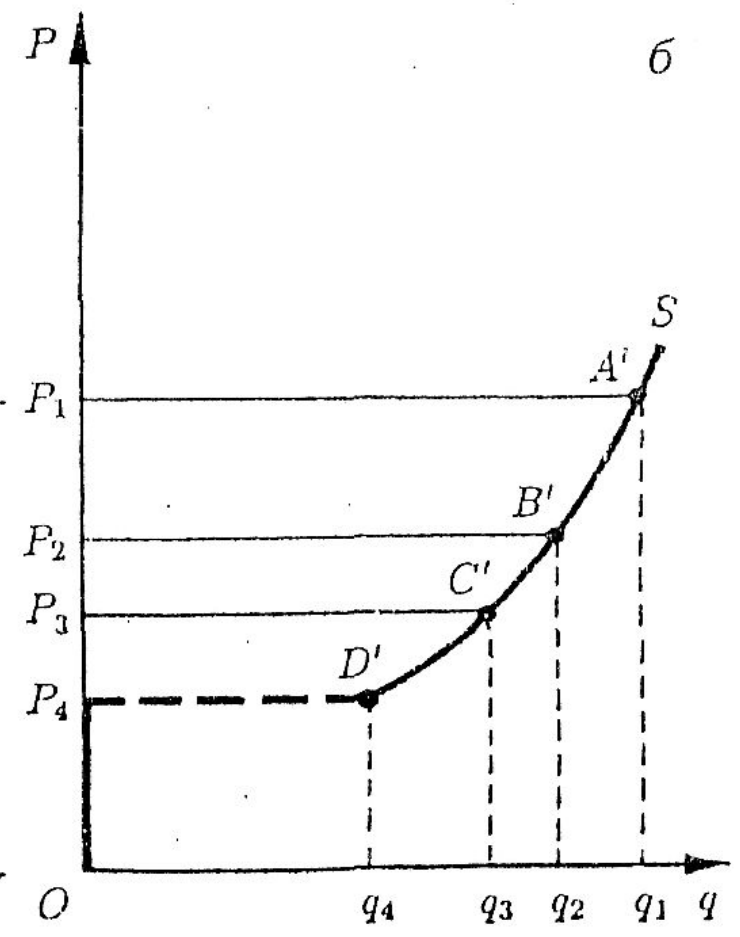
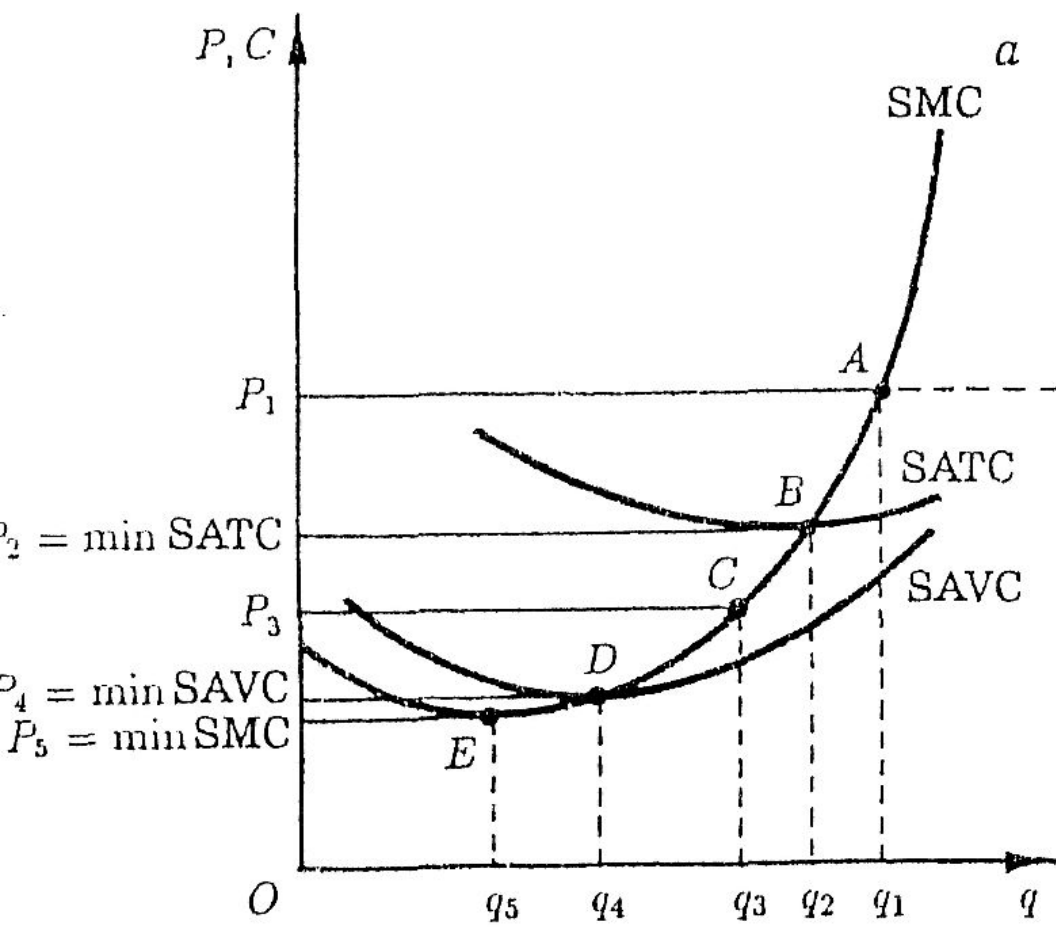


Рис. 9.2. Равновесие совершенно конкурентного предприятия (прибыль положительна).

- Фирма, работающая на рынке совершенной конкуренции, получает максимум прибыли тогда, когда объем выпуска позволяет сравнить предельные издержки с рыночной ценой:

$$P = MC.$$

- **Краткосрочная кривая предложения конкурентной фирмы - часть кривой предельных издержек, расположенная выше точки ее пересечения с кривой средних переменных издержек.**



- **Фирма прибыльна** тогда, когда рыночная цена больше, чем средние издержки (себестоимость) при данном объеме производства.
- **Фирма самоокупаема**, если рыночная цена равна средним издержкам при данном объеме производства.

- **Фирма убыточна, но ее еще рано закрывать, если постоянные издержки больше убытков от выпуска продукции, т.е. рыночная цена выше средних переменных издержек.**

- **Фирма должна прекратить операции, если убытки от выпуска продукции превышают постоянные издержки, т.е. рыночная цена меньше средних переменных издержек**

$$P < \min AVC$$

Проверьте себя:

Функция общих издержек фирмы, действующей в условиях совершенной конкуренции:

$TC = (TR)^3 - 2(TR)^2 + 10TR + 300$ (где TR – общий выпуск фирмы)

- По какой минимальной цене фирма будет готова продавать продукцию в краткосрочном периоде?
- Запишите функцию предложения фирмы в краткосрочном периоде

Проверьте себя:

В условиях совершенной конкуренции на рынке действуют 50 одинаковых фирм. У каждой функция предельных издержек: $MC_i = 2TR_i + 3$ (где TR_i – общий выпуск i -ой фирмы), а функция переменных издержек $VC_i = TR_i^2 + 3TR_i$.

Спрос на этом рынке: $Q_{\text{рын}} = 45 - 5P$.

- Запишите функцию предложения отдельной фирмы (индивидуальное предложение) и всех фирм вместе (рыночное предложение)
- Рассчитайте равновесную цену, которая сложится на этом рынке и равновесный объем продаж (индивидуальный и рыночный)
- Рассчитайте выручку каждой фирмы и ее переменные издержки в равновесном состоянии.
- Если постоянные издержки каждой фирмы равны 0,5 то чему равна прибыль каждой фирмы?
- Что будет происходить на рынке в краткосрочном и в долгосрочном периоде?