

*Тема 21*

# **Политическая экономия реформ и стабилизации.**

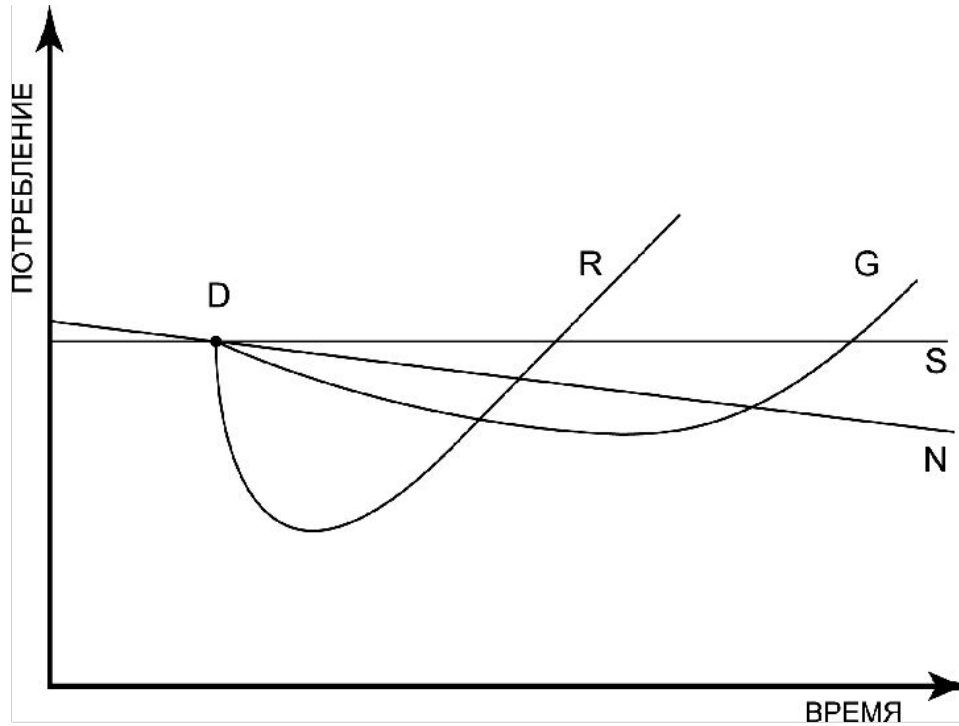
Е.Г. Ясин

*2012*

# Вопросы

1. Предмет современной политической экономики. Основные игроки: классы или элита и народ?
2. Социальные силы перестройки.
3. Социальные силы рыночных реформ.
4. Становление бизнеса:
  - первые шаги;
  - поиск ренты;
  - расслоение бизнеса. Олигархи.
5. Бизнес и бюрократия. Собственность и власть. Перераспределительные коалиции по Олсону.
6. Получатели бюджетных средств. Консерваторы.
7. Исключенные.
8. Социальные силы эпохи Путина.
9. Партии и представительство интересов.
10. Варианты модернизации и их социальная поддержка.

# Две стратегии рыночных реформ



Показатели уровня жизни:

**S** – статус-кво

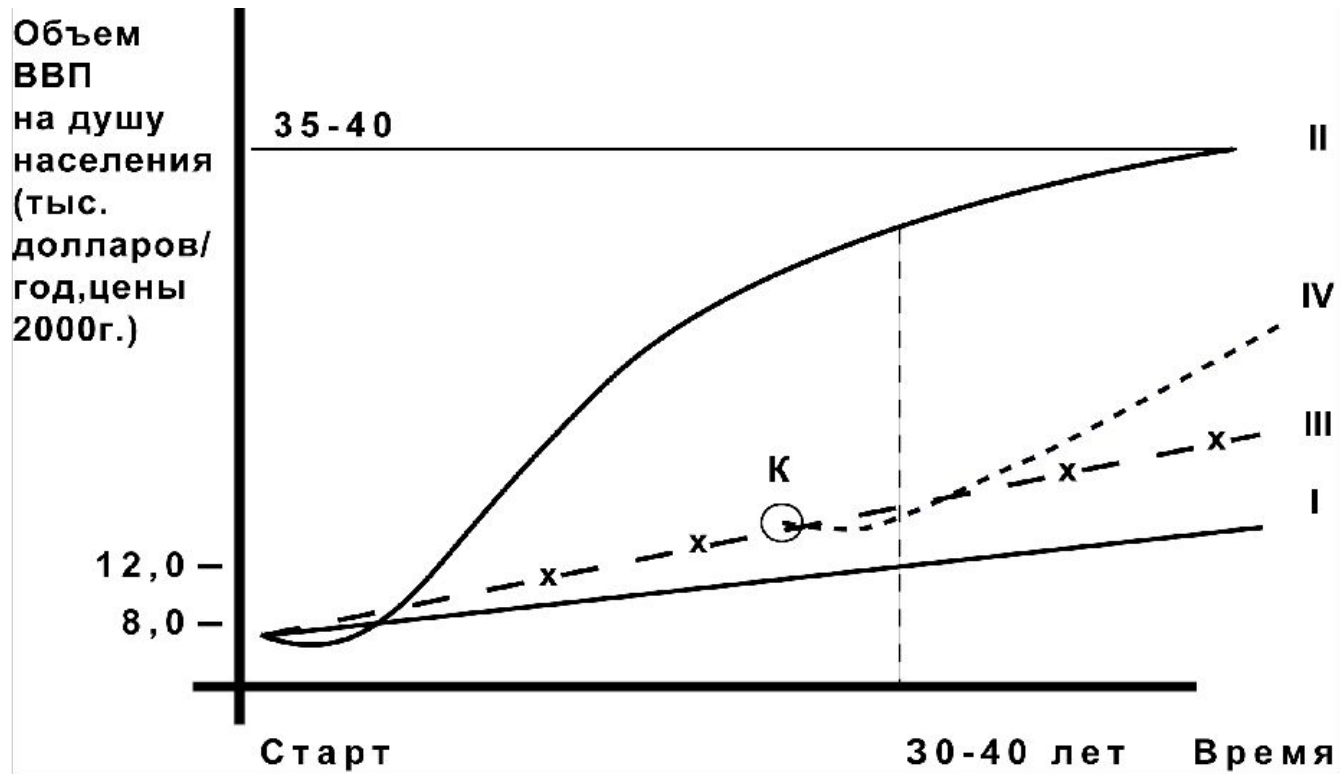
**N** – снижение уровня жизни неизбежное без реформ

**R** – радикальная стратегия, шоковая терапия

**G** – постепенная стратегия

**D** – начало реформ, либерализация цен

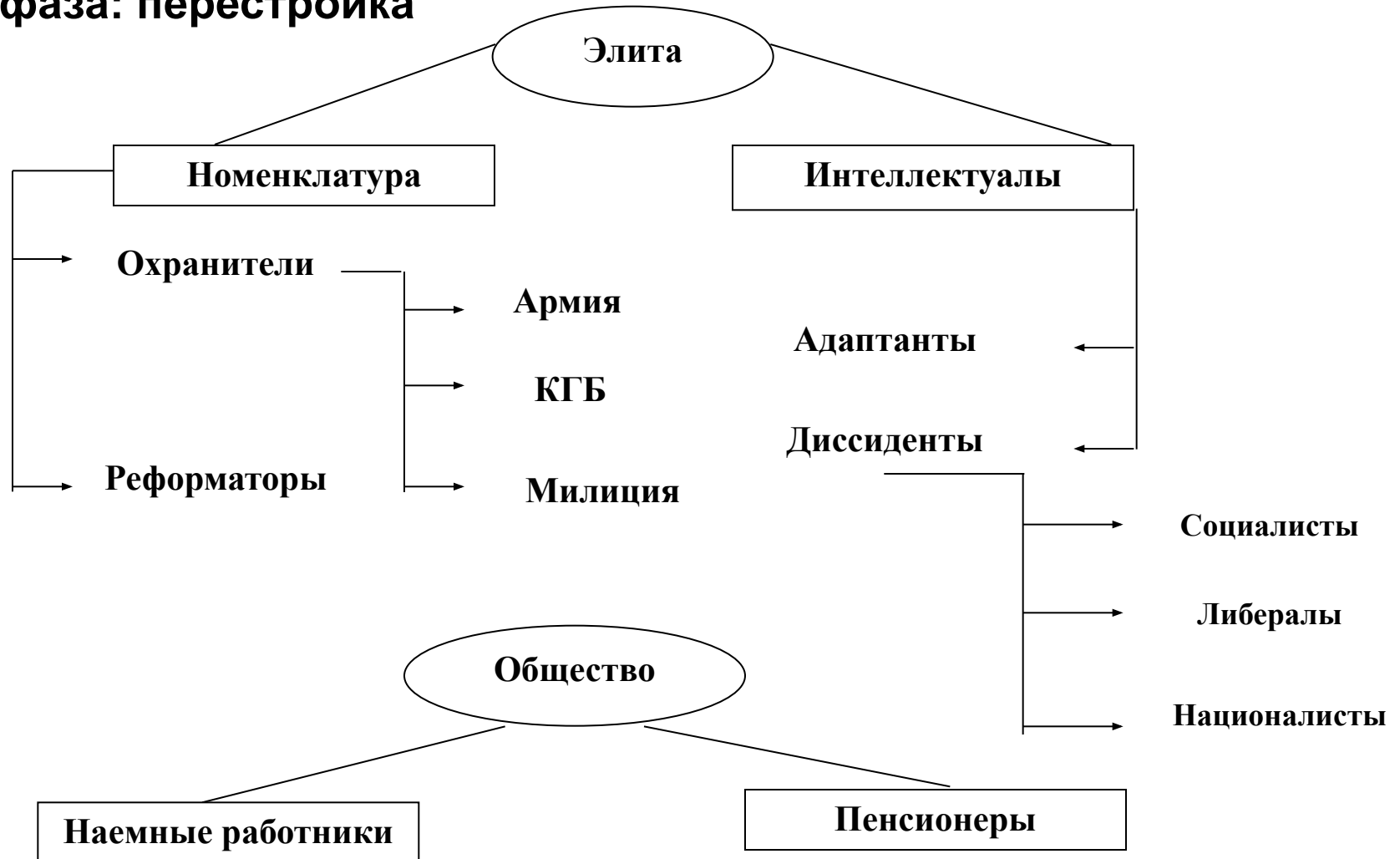
# Предположительная динамика ВВП при различных вариантах модернизации



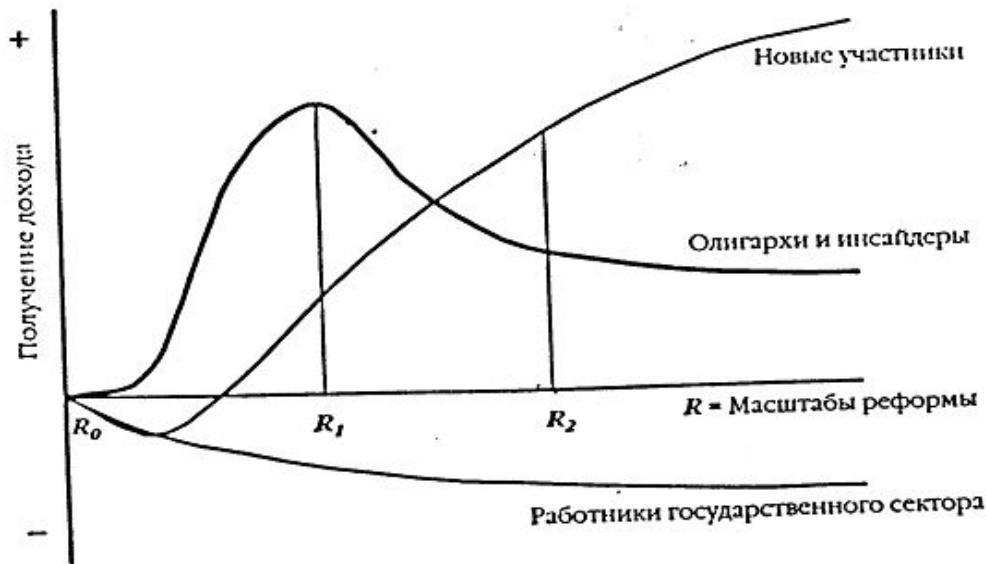
- I. – модернизация сверху
- II. – демократическая модернизация
- III. – промежуточный вариант
- IV. – промежуточный вариант, с переходом от I ко II варианту

# Социально-политическая структура российского общества

- I фаза: перестройка



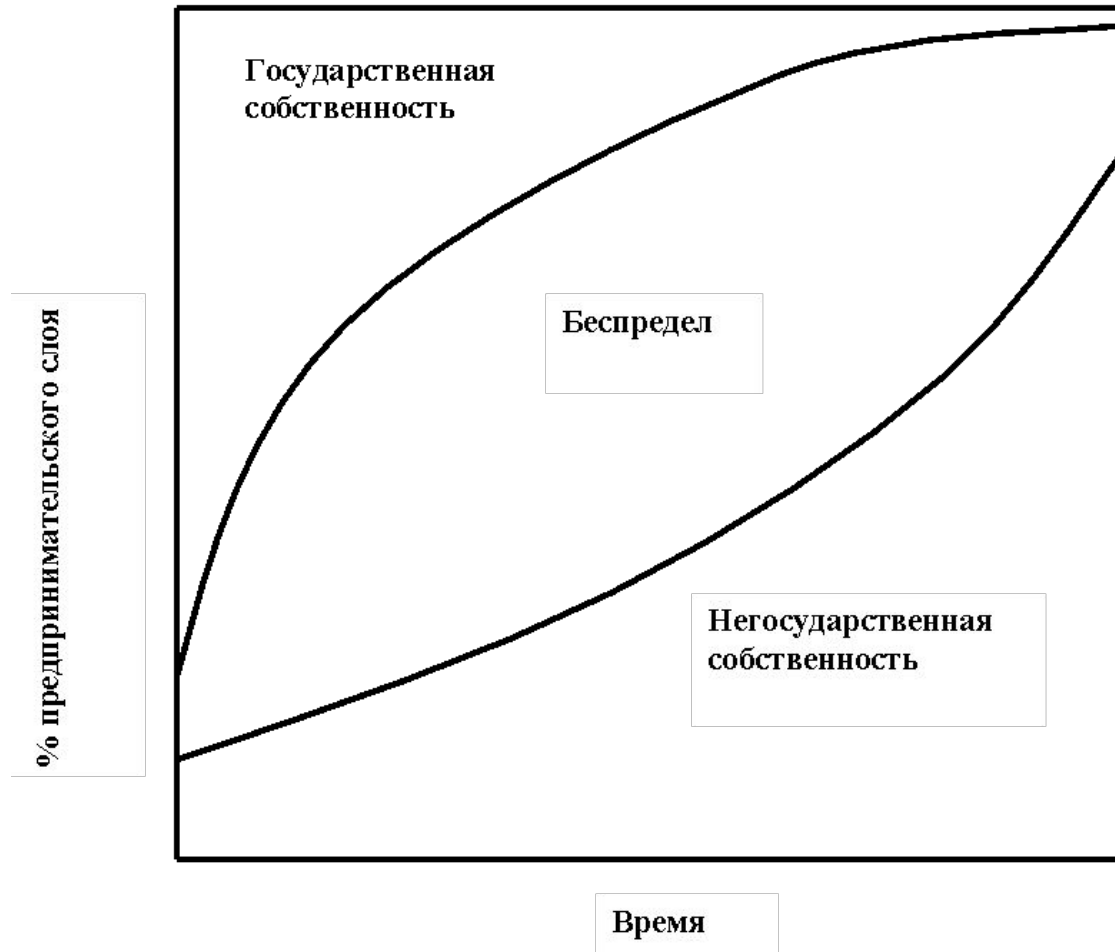
## «Выигравшие» и проигравшие от проведения реформ



**Примечание:**  $R_0$  – отсутствие реформ;  $R_1$  – точка, в которой получение дохода олигархами и инсайдерами достигает максимальной величины;  $R_2$  – уровень реформ, позволяющий выигравшим от проведения реформ за пределами  $R_1$  (новым участникам системы) компенсировать потери других групп или оказать политическое давление, достаточное для нейтрализации сопротивления олигархов, инсайдеров и работников государственного сектора.

**Источник:** переходный период для стран Восточной Европы и бывшего Советского Союза (Исследования Всемирного Банка)

# Распределение государственной собственности



## Структура владения акциями (Радыгин, Энтов, с.65) (%%)

|                                      | I                 |      |      | II   |      |      |
|--------------------------------------|-------------------|------|------|------|------|------|
|                                      | Итог приватизации | 1994 | 1996 | 1995 | 1997 | 1999 |
| 1. Внутренние - всего                | 66                | 66   | 58   | 58,5 | 51,6 | 51,3 |
| - работники                          | 47                | 44   | 43   | 48,5 | 39,5 | 36,3 |
| - дирекция                           | 19                | 22   | 12   | 10   | 12,1 | 15   |
| - коллективный траст                 | -                 | -    | 3    | -    | -    | -    |
| 2. Внешние - всего                   | 10                | 16   | 33   | 31,7 | 41,3 | 45,3 |
| 2.1. Юридические лица                | -                 | -    | 23   | 26,7 | 23,6 | 22,8 |
| - банки                              | -                 | -    | 2    | 1,6  | 1,2  | 1,7  |
| - инвесторы                          | 3                 | 5    | 5    | 7,2  | 4    | 5,2  |
| - поставщики,<br>покупатели и другие | -                 |      | 3    | 8,1  | 12,9 | 11,8 |
| - холдинги и ФПГ                     | -                 |      | 3    | 3,5  | 4,9  | 3,4  |
| - другие                             | -                 |      | 10   | 0,3  | 0,6  | 0,7  |
| 2.2. Физические лица                 | 3                 | 6    | 8    | 9,6  | 13,2 | 15,6 |
| 2.3. Иностранцы                      | -                 | -    | 2    | 1,7  | 5,1  | 7,6  |
| 1.4. Государство                     | 20                | 12   | 9    | 9,5  | 8,5  | 2,7  |
|                                      | 100               | 100  | 100  | 100  | 100  | 100  |



# Основные фонды по формам собственности (официальные данные 2008 года)

| Годы | Государственный<br>сектор | Негосударственный<br>сектор |
|------|---------------------------|-----------------------------|
| 1970 | 86                        | 14                          |
| 1980 | 89                        | 11                          |
| 1990 | 91                        | 9                           |
| 1996 | 23                        | 77                          |
| 2001 | 26                        | 74                          |
| 2003 | 30                        | 70                          |
| 2005 | 23                        | 77                          |
| 2007 | 25                        | 75                          |
| 2008 | 24                        | 76                          |

# Государственный сектор в 2000 году

| Форма собственности                               | Число предприятий |      | Среднее число занятых |      | Основные фонды по полной балансовой стоимости |      |
|---|-------------------|------|-----------------------|------|---|------|
|   | тыс               | %    | млн.чел               | %    | млрд. руб                                     | %    |
| Всего   | 3346              | 100  | 64,3                  | 100  | 16021,3                                       | 100  |
| Государственных                                   | 351               | 4,5  | 27,9                  | 37,9 | 6728  | 42   |
| Муниципальных                                     | 217               | 6,5  |                       |      |   |      |
| Негосударственных<br>(вкл. частную,<br>смешанную) | 2980              | 89   | 39,9                  | 39,9 | 9292,4  | 58   |
| в т.ч. с участием<br>государства                  | н.д.              | н.д. | 8,0                   | 12,5 | н.д.  | н.д. |

Оценка доли активов в государственной собственности на 2000 год примерно 50%  
[Е.Ясин. Бремя государства и экономическая политика, 2003, с.40]

# Частный сектор в России

**Доля инсайдеров в приватизированных предприятиях:**

**1993-94 г. – 55-65% акций**

**1998 г. – 50-60% акций**

**2000 г. – 25-35% акций**

[Радыгин А.Д., Энтов Р.М. Корпоративное управление и защита прав собственности. ИЭПП, М.,2001.,с.37]

**Опрос ГУ-ВШЭ, 1998 год (435 АО):**

**Доля 1 крупнейшего акционера – 28%**

**Доля 3 крупнейших акционеров – 45% (41% в 1995 г.)**

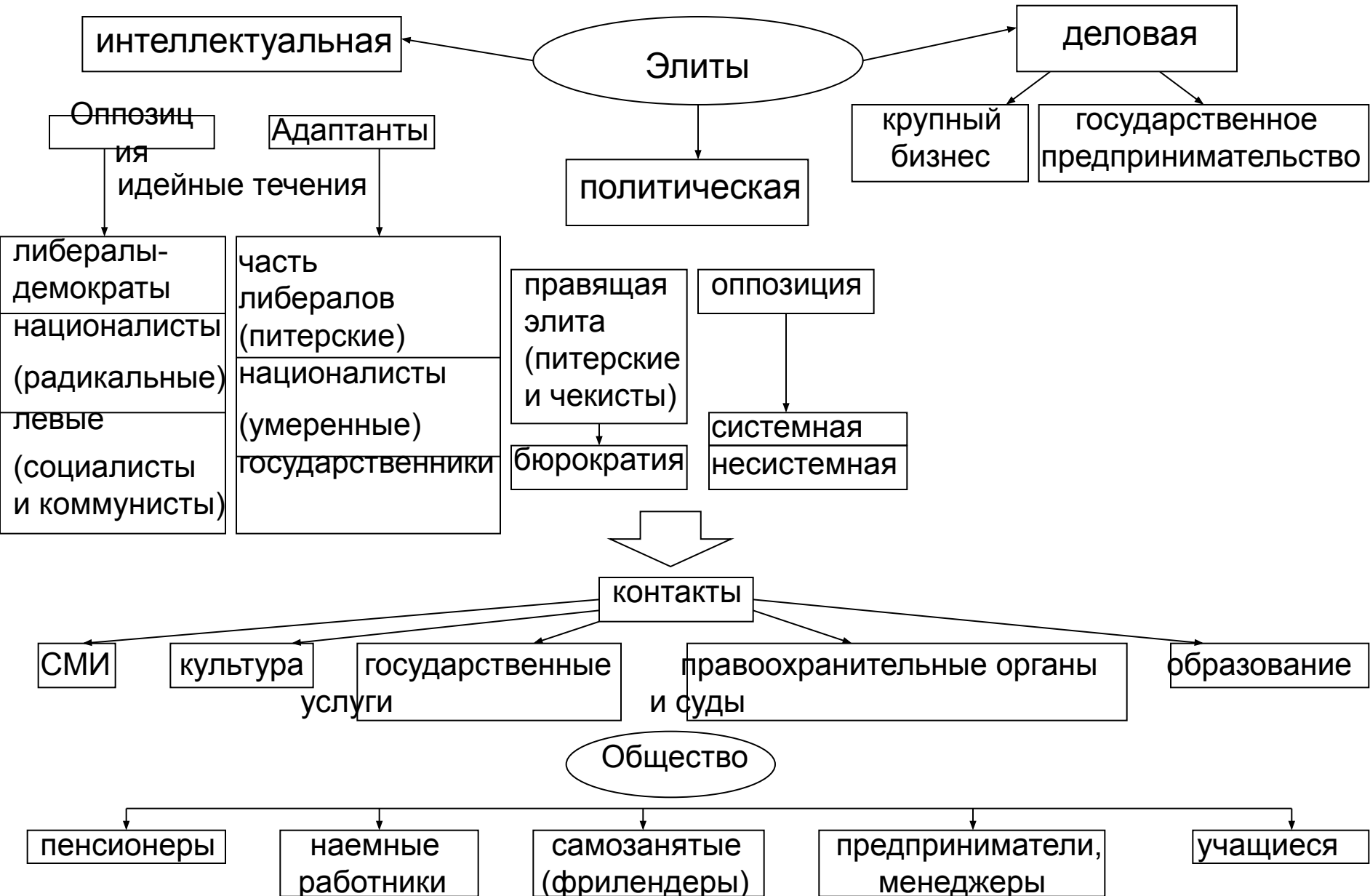
(Долгопятова Т.Г., 2000)

**В 1993-94 гг. после приватизации на 85% предприятий не было владельцев блокирующего пакета акций. В 2000 гг. на 38% предприятий было доминирование 2-3-х акционеров-аутсайдеров с контрольным пакетом (Bevan, Estrin, Kuznetsov и др., 2001]**

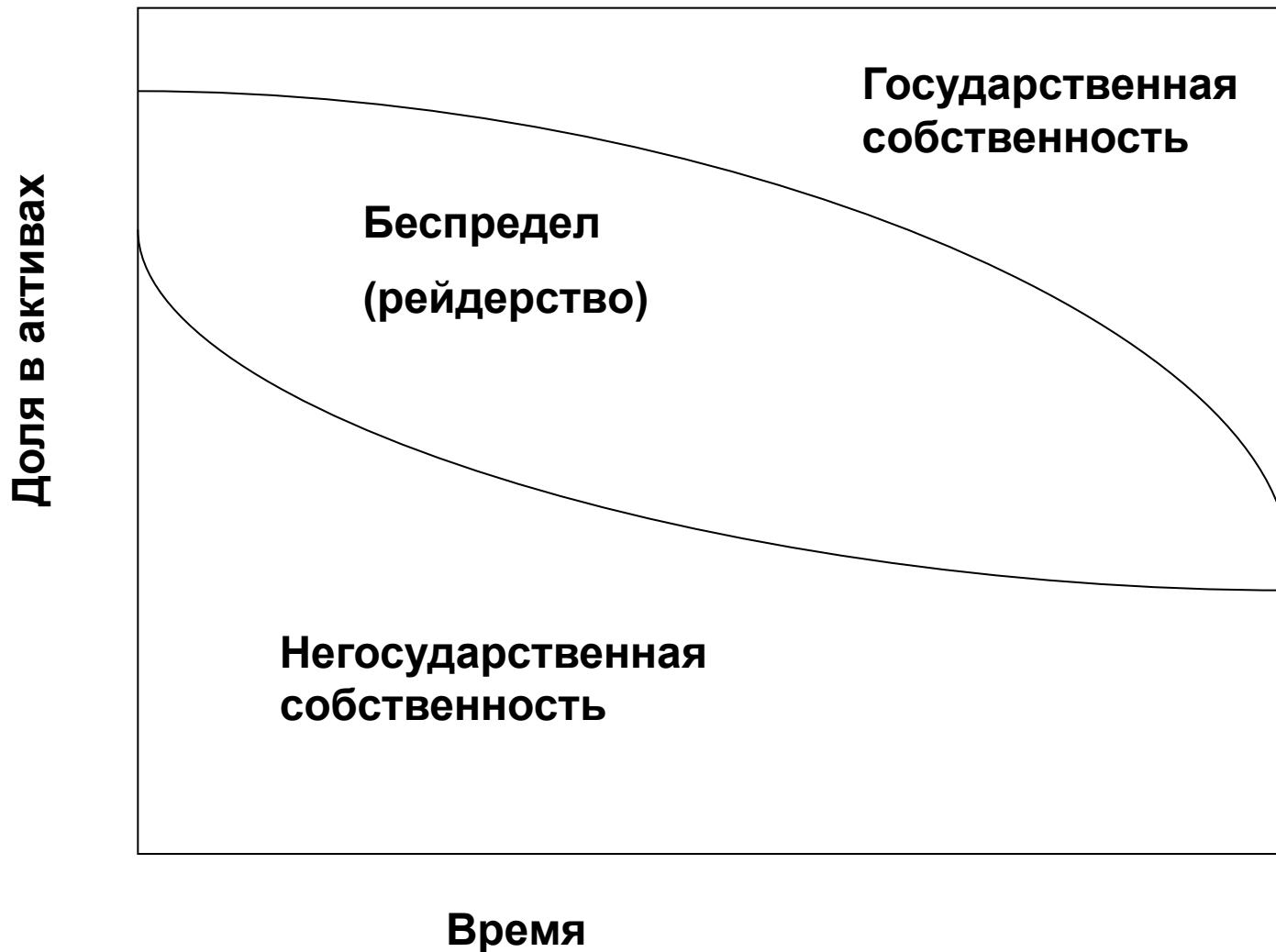
# Социально-политическая структура российского общества после реформ



# Социально-политические структуры российского общества в путинский период



# Изменения в распределении собственности в 2000-2009 годах



# Распределение активов в конкурентной рыночной экономике (принципиальная схема)

| Типы экономических моделей | Виды активов (%)      |         |                  | Государственная собственность (гос. предпринимательство) |
|----------------------------|-----------------------|---------|------------------|--|
|                            | Частная собственность | В т.ч.  |                  |  |
|                            |                       | крупная | средняя и мелкая |  |
| Олигархический капитализм  | 50                    | 20      | 30               | 50   |
| Государственный капитализм | 40 и менее            | 15      | 25               | 60 и более   |
| Конкурентный капитализм    | 80                    | 20      | 60               | 20 и менее   |