

Выборы в нашей жизни.

Отношение

старшекласников

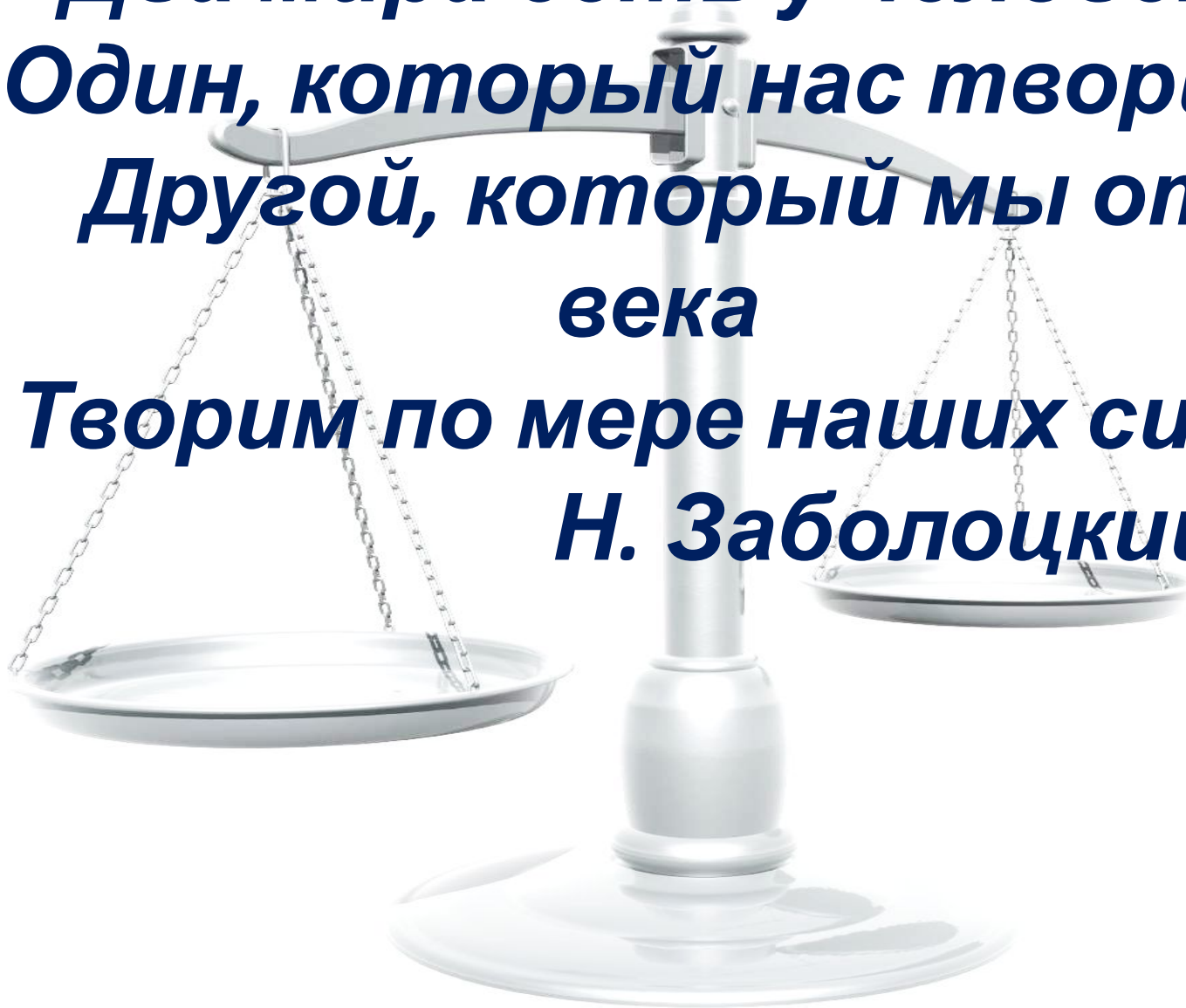
Нововаршавской

гимназии к выборам



**Говор Никита
Нововаршавская гимназия,
11 класс**

**«Два мира есть у человека:
Один, который нас творил,
Другой, который мы от
века
Творим по мере наших сил»
Н. Заболоцкий**





Цель работы:

исследовать вопросы, связанные с понятиями «выборы», «избирательный процесс» и выявить политические ориентации, электоральную активность учащихся 10-11 классов Нововаршаской гимназии.

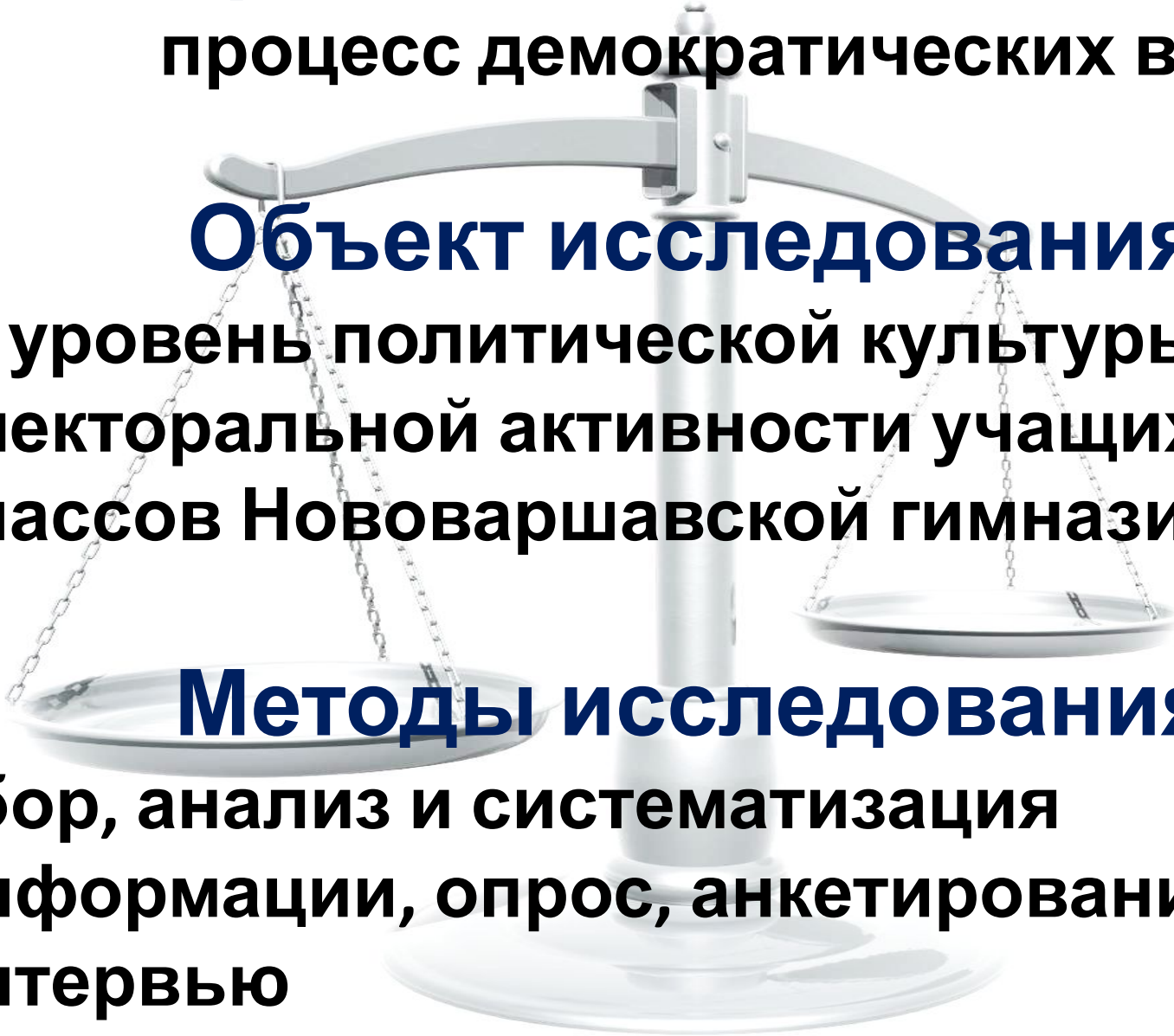
Задачи:

1. Изучить литературу по теме исследования.
2. Подготовить и провести анкетирование учащихся 10-11 классов Нововаршавской гимназии по выявлению знаний вопросов выборов и избирательного процесса.
3. Подготовить и провести опрос учащихся 10-11 классов Нововаршавской гимназии, связанный с политическими проблемами нашей страны.
4. Взять интервью у Бородавко Т.П.- ведущего специалиста Комитета по делам молодёжи, физической культуре и спорту Нововаршавского муниципального района Омской области и у Сабалевского Ю.Н. - председателя Нововаршавской территориальной избирательной комиссии по вопросам электоральной активности населения и молодёжи Нововаршавского района.
5. Обобщить результаты и сделать выводы.

Предмет исследования:
процесс демократических выборов

Объект исследования:
уровень политической культуры и
электоральной активности учащихся 10-11
классов Нововаршавской гимназии

Методы исследования:
сбор, анализ и систематизация
информации, опрос, анкетирование,
интервью





Гипотеза:

большинство учащихся 10-11 классов Нововаршавской гимназии интересуются политической жизнью страны, знают теоретические основы выборов и избирательного процесса, но их политическая культура и электоральная активность требуют развития.

Избирательная система:

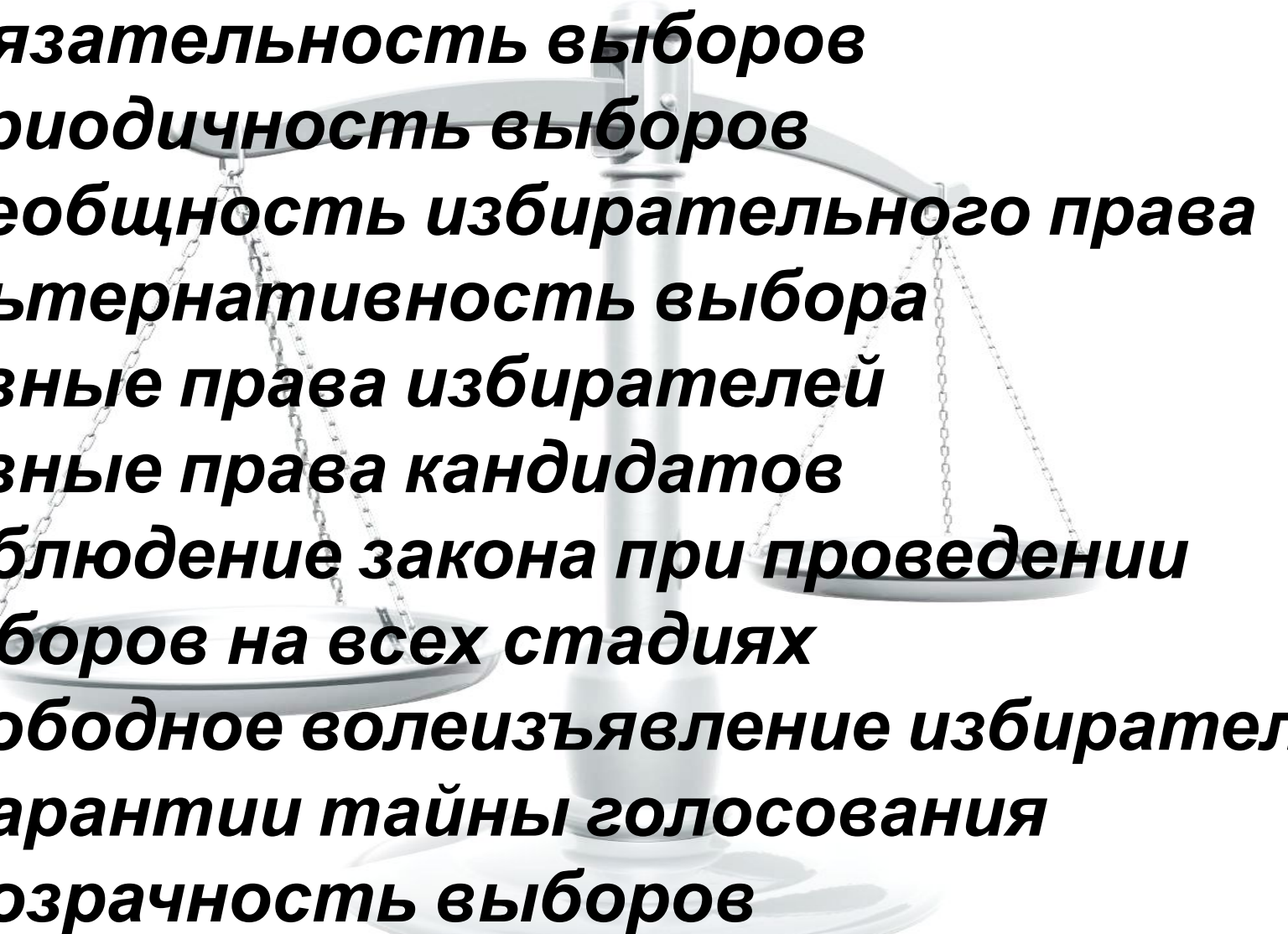
В широком смысле – это совокупность общественных отношений, предметом которых является формирование органов государственной власти или наделение полномочиями должностного лица особым способом – путём выборов.

А в узком понимании – это способ учета голосов избирателей и распределения мест в органах государственной власти между кандидатами

Выборы -

это способ формирования органов государственной власти и наделение полномочиями должностного лица посредством волеизъявления граждан

Основные принципы выборов:

- 1. Обязательность выборов**
 - 2. Периодичность выборов**
 - 3. Всеобщность избирательного права**
 - 4. Альтернативность выбора**
 - 5. Равные права избирателей**
 - 6. Равные права кандидатов**
 - 7. Соблюдение закона при проведении выборов на всех стадиях**
 - 8. Свободное волеизъявление избирателей и гарантии тайны голосования**
 - 9. Прозрачность выборов**
- 

Стадии избирательного процесса

1. **Назначение даты выборов**
2. **Регистрация избирателей**
3. **Установление избирательных округов и избирательных участков**
4. **Создание избирательных органов**
5. **Выдвижение кандидатов, формирование партийных списков**
6. **Регистрация кандидатов и списков партий**
7. **Предвыборная кампания зарегистрированных кандидатов**
8. **Проведение процедуры голосования**
9. **Подсчет голосов и установление итогов голосования.**
10. **Разбор жалоб и разрешение споров.**
11. **Окончательное определение и опубликование результатов выборов.**
12. **Восстановление действительности победившим кандидатам**



Основные типы избирательной системы

**1. Мажоритарная избирательная
система**

**2. Пропорциональная
избирательная система**

Итоги выборов 2007, 2011, 2012

1. 2 декабря 2007 года впервые граждане России избирали депутатов Государственной Думы пятого созыва только по партийным спискам.

Явка на парламентских выборах составила почти 63,78%, что превышает уровень активности избирателей на выборах в 1999 (61,85 %) и 2003 (55,75 %) годах.

2. 4 декабря 2011 года впервые Государственная дума избиралась на пять лет.

Явка избирателей на выборах в Госдуму шестого созыва в целом по России составила 60,2% (снизилась на 3,58%)

В Омской области явка избирателей составила - 55,7 %;

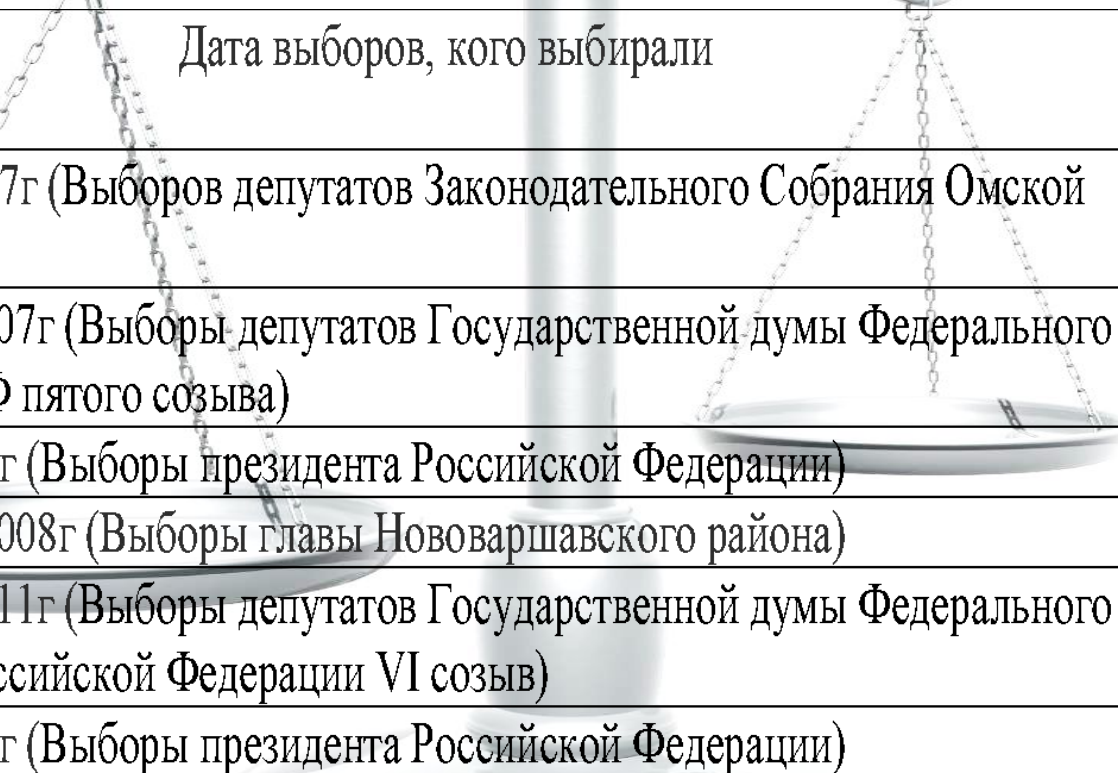
В Нововаршавском районе явка избирателей составила 71,21%.

3. Президентские выборы состоялись 4 марта 2012 года .

Явка избирателей по России составила - 65,3%

Явка избирателей по Омской области составила - 61,7%

Электоральная активность молодёжи Нововаршавского района



Дата выборов, кого выбирали	% активности молодёжи
11 марта 2007г (Выборов депутатов Законодательного Собрания Омской области)	76,1%
2 декабря 2007г (Выборы депутатов Государственной думы Федерального Собрания РФ пятого созыва)	78,4%
2 марта 2008г (Выборы президента Российской Федерации)	91,2%
12 октября 2008г (Выборы главы Нововаршавского района)	65%
4 декабря 2011г (Выборы депутатов Государственной думы Федерального собрания Российской Федерации VI созыв)	79%
4 марта 2012г (Выборы президента Российской Федерации)	85%

Вопросы учащимся 10- 11 классов.

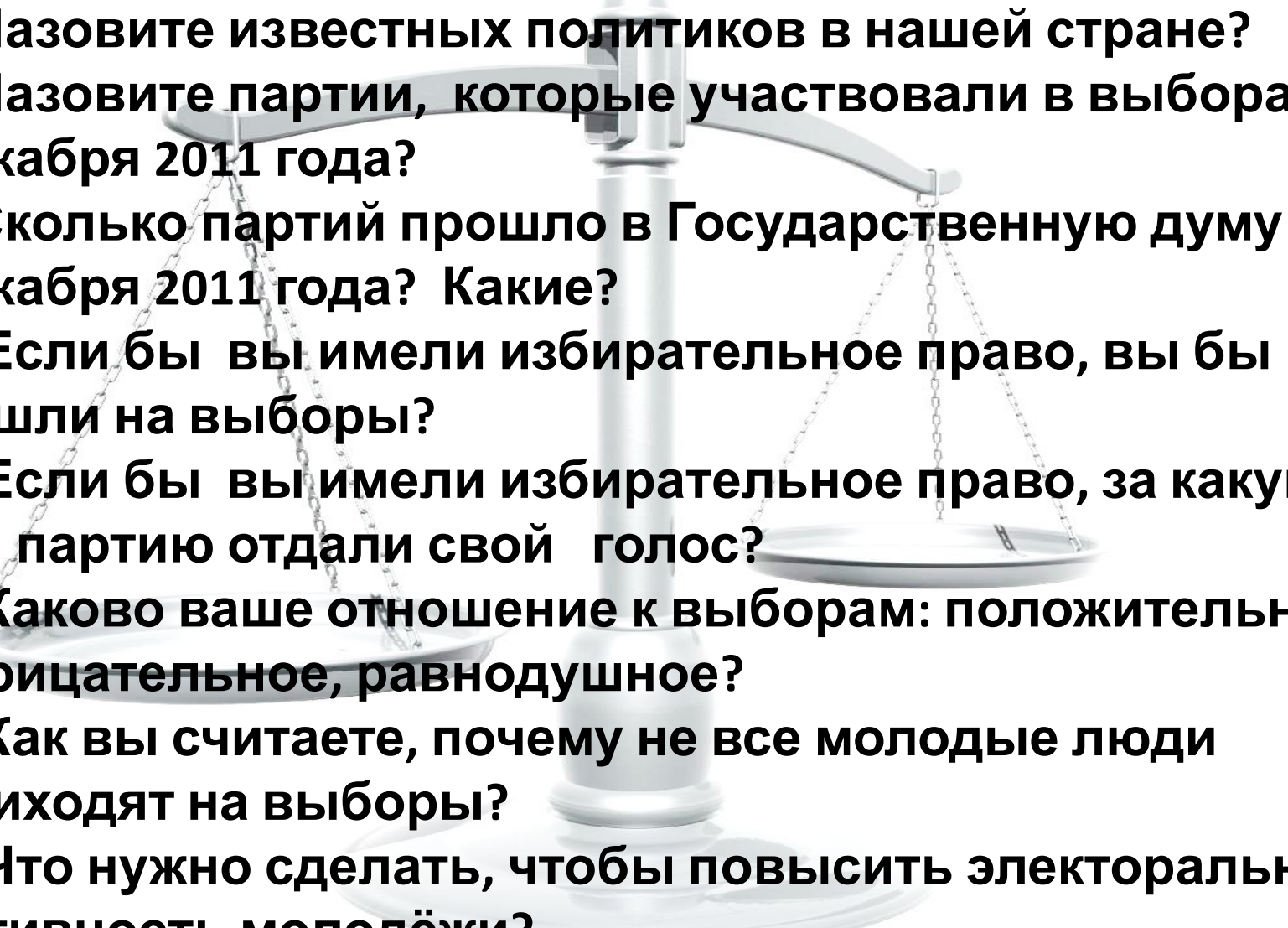
- 1. Назовите известных политиков в нашей стране?**
 - 2. Назовите партии, которые участвовали в выборах 4 декабря 2011 года?**
 - 3. Сколько партий прошло в Государственную думу 4 декабря 2011 года? Какие?**
 - 4. Если бы вы имели избирательное право, вы бы пошли на выборы?**
 - 5. Если бы вы имели избирательное право, за какую бы партию отдали свой голос?**
 - 6. Каково ваше отношение к выборам: положительное, отрицательное, равнодушное?**
 - 7. Как вы считаете, почему не все молодые люди приходят на выборы?**
 - 8. Что нужно сделать, чтобы повысить электоральную активность молодёжи?**
- 

Диаграмма 1

Современные политики России (10 класс)

- Жириновский В.В.
- Путин В.В.
- Зюганов Г.А.
- Медведев Д.А.
- Прохоров М.Д.
- Лавров С.В.
- Миронов С.М.
- Явлинский Г.А.
- Хакамада И.М.
- Грызлов Б.В.
- Кабаева И.М.

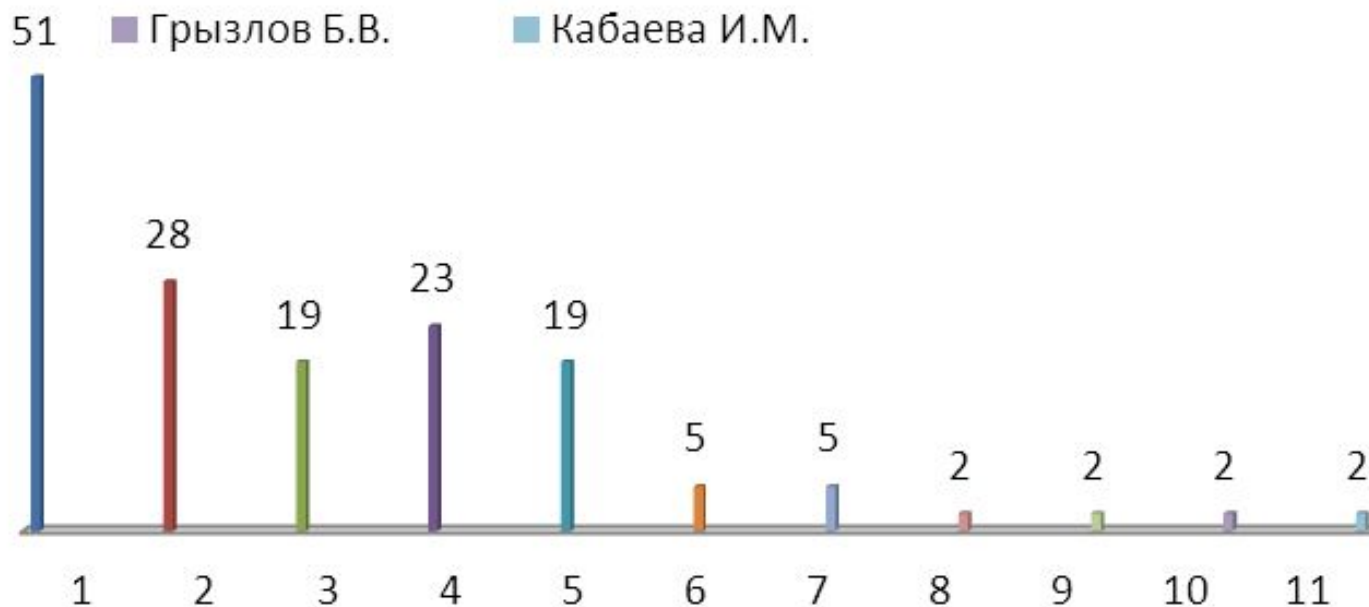


Диаграмма 2

Партии, участвовавшие в выборах 4.12.2011г

(10 класс)

- ЛДПР
- "Единая Россия"
- КПРФ
- "Яблоко"
- "Справедливая Россия"
- "Правое дело"
- "Патриоты России"

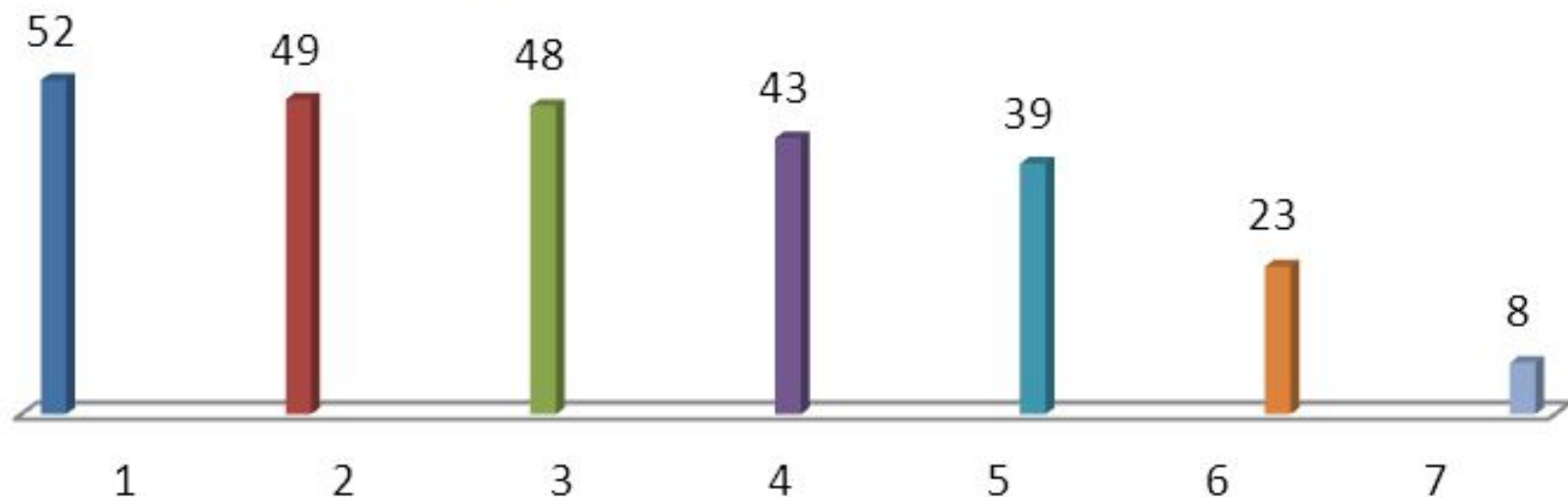


Диаграмма 3

Партии, прошедшие на выборах 4.12.2011г в
Государственную думу
(10 класс)

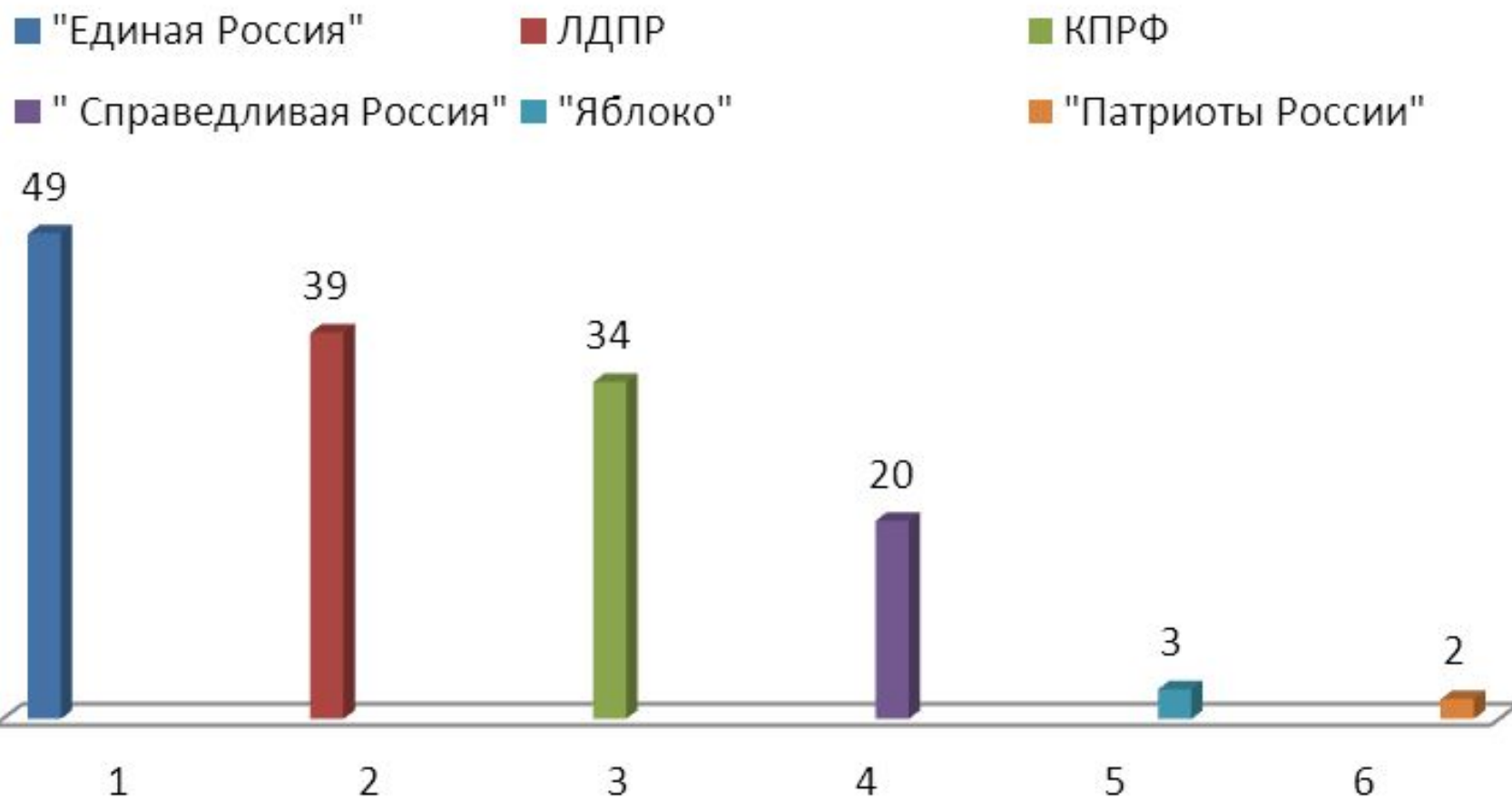


Диаграмма 4

Партия, за которую бы голосовал
(10 класс)





Диаграмма 5. Отношение к выборам учащихся 10 класса Нововаршавской гимназии

■ положительное ■ отрицательное ■ равнодушное

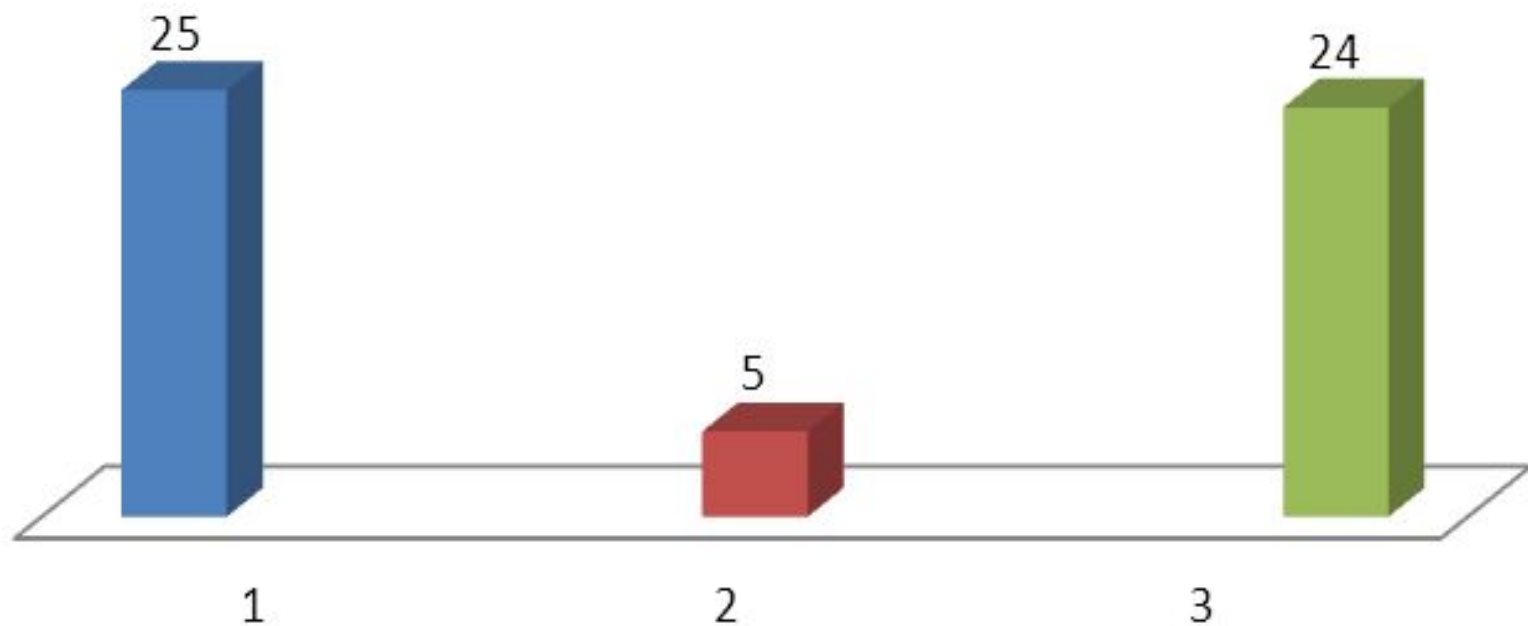


Диаграмма 6

Современные политики России (11 класс)

■ Путин В.В. ■ Медведев Д.А. ■ Жириновский В.В.
■ Зюганов Г.А. ■ Прохоров М.Д. ■ Явлинский Г.А.

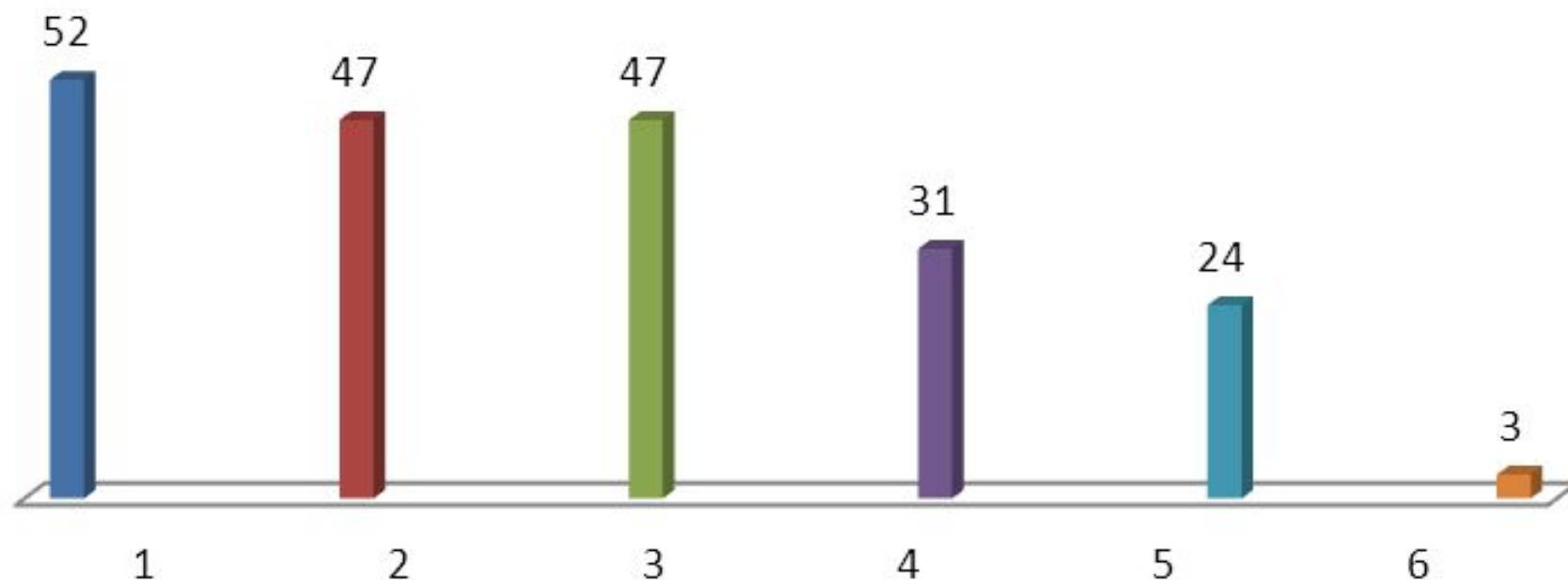


Диаграмма 7

Партии, участвовавшие в выборах

4.12.2011г

(11 класс)

- "Единая Россия"
- КПРФ
- ЛДПР
- "Справедливая Россия"
- "Патриоты России"
- "Яблоко"

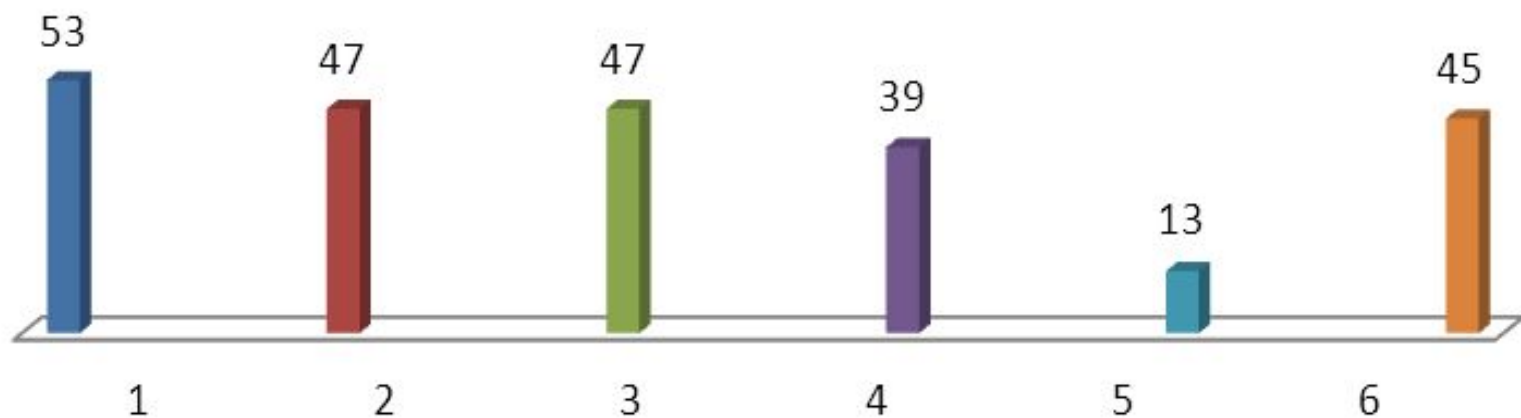


Диаграмма 8

Партии, прошедшие на выборах
4.12.2011г в Государственную думу
(11 класс)

■ "Единая Россия" ■ КПРФ ■ ЛДПР ■ "Справедливая Россия"

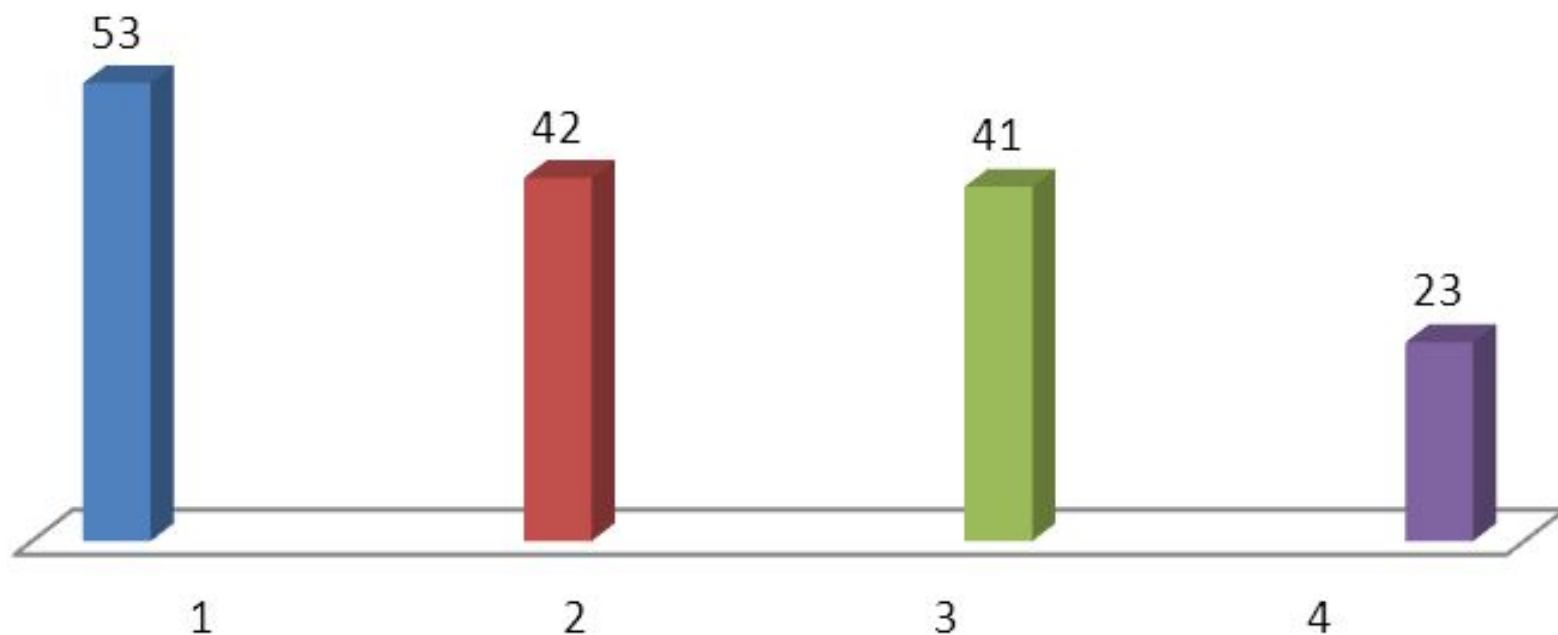


Диаграмма 9

Партия, за которую бы голосовал (11класс)

■ "Единая Россия" ■ ЛДПР ■ "Справедливая Россия" ■ КПРФ ■ Не знаю

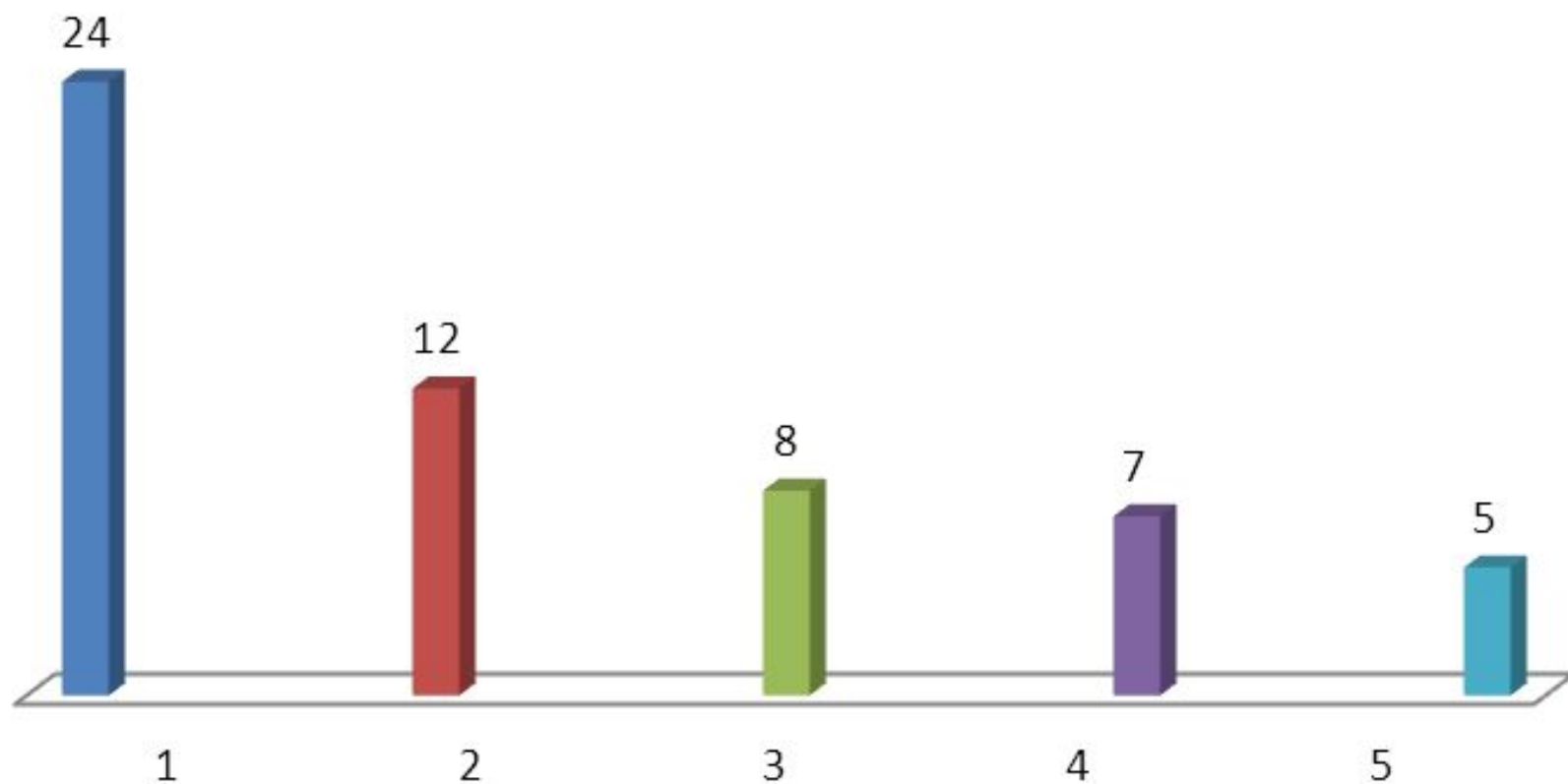
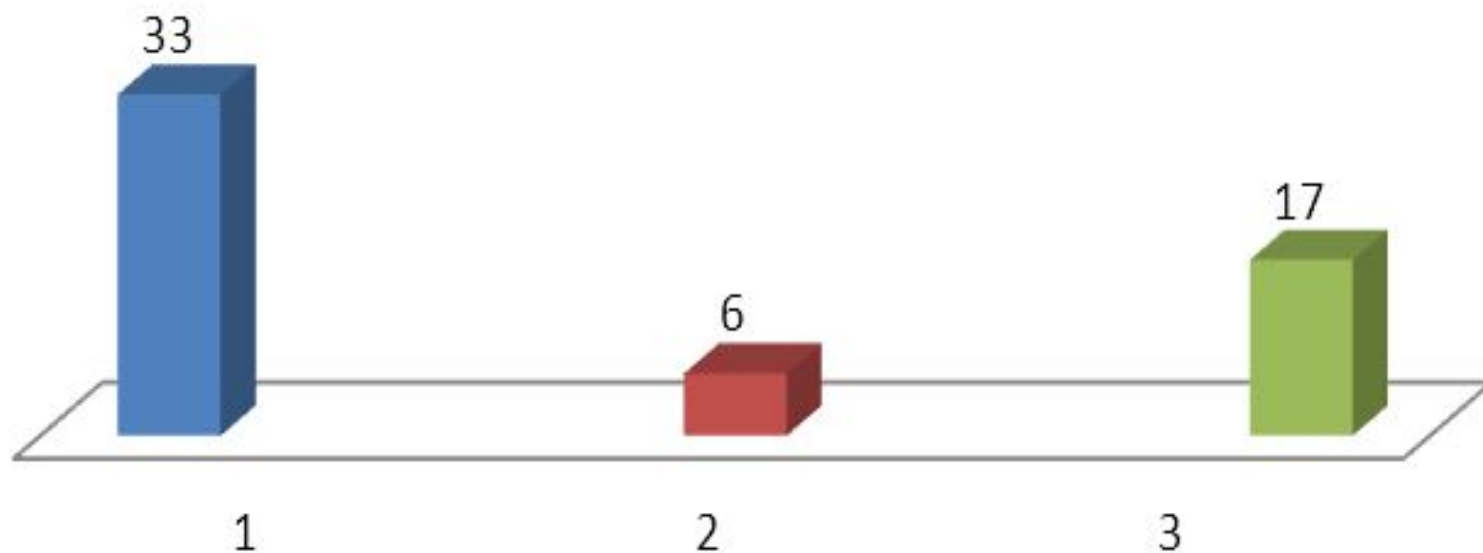


Диаграмма 10.

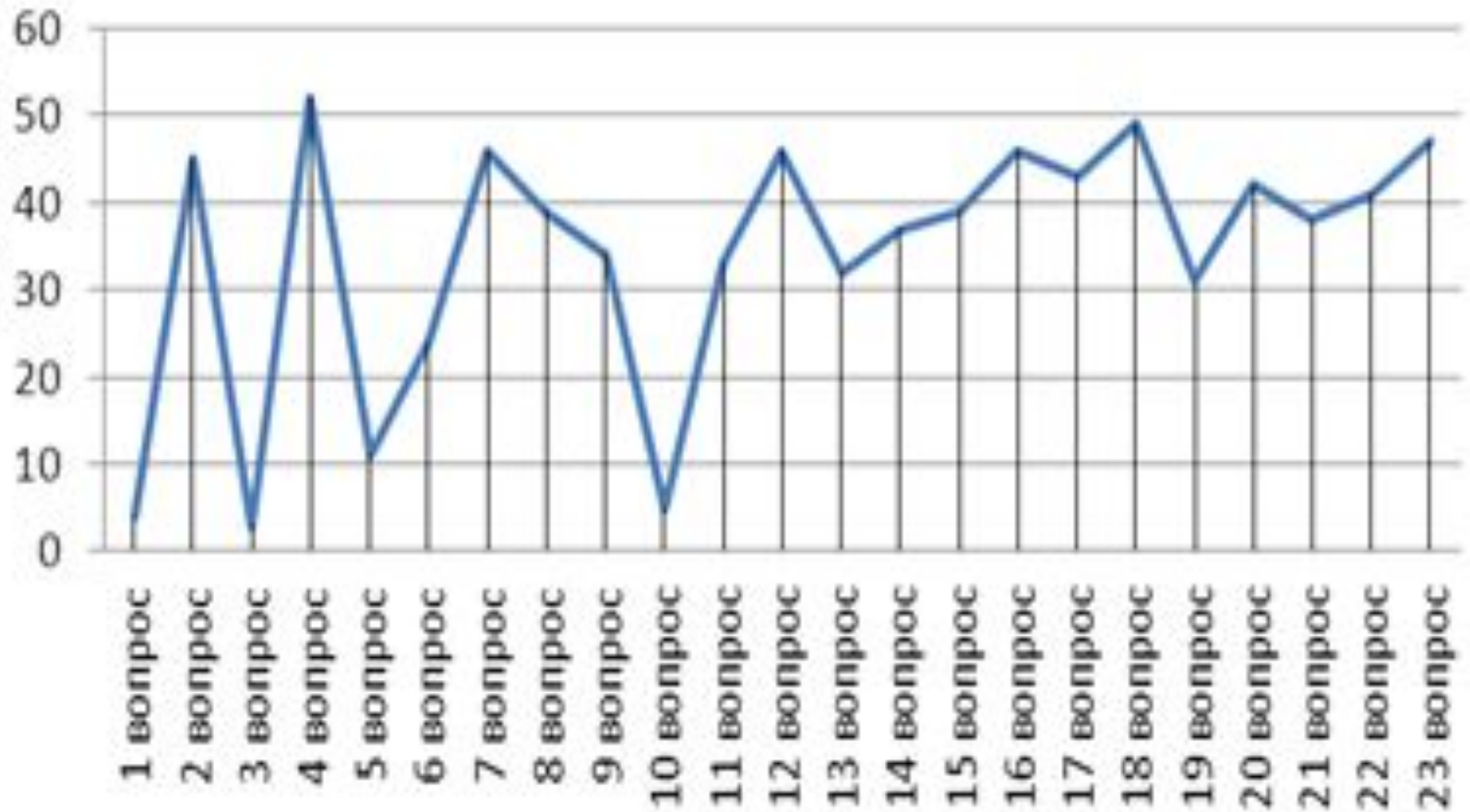
Отношение к выборам учащихся 11 класса Нововаршавской гимназии.

■ Положительное ■ Отрицательное ■ Равнодушное

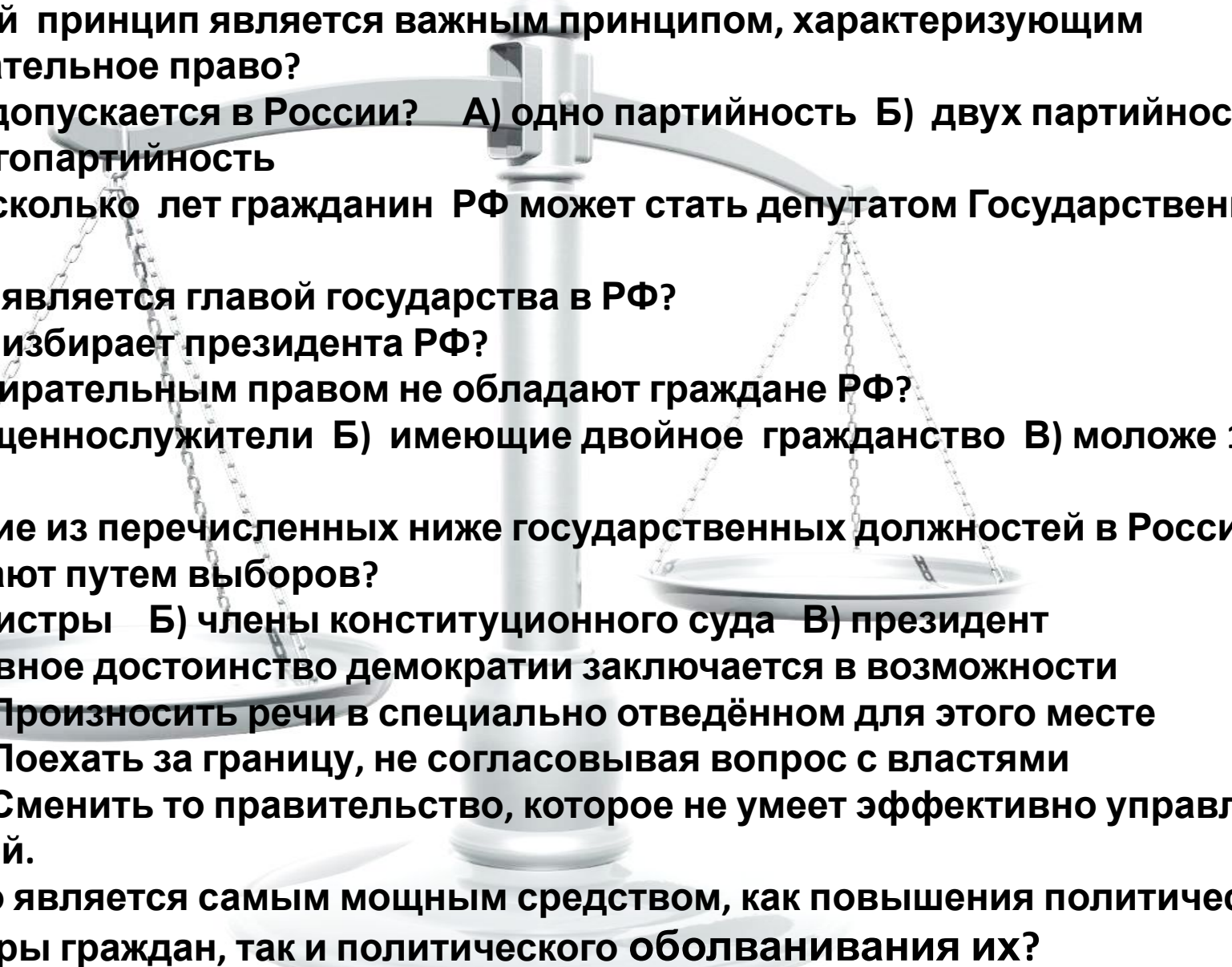


Результаты анкетирования учащихся 10 класса

Количество учащихся, давших
правильный ответ



Вопросы, не вызвавшие затруднения у учащихся 10 класса.

- 
- 2.** Какой принцип является важным принципом, характеризующим избирательное право?
- 7.** Что допускается в России? А) одно партийность Б) двух партийность В) многопартийность
- 12.** Во сколько лет гражданин РФ может стать депутатом Государственной Думы?
- 16.** Кто является главой государства в РФ?
- 17.** Кто избирает президента РФ?
- 18.** Избирательным правом не обладают граждане РФ?
А) священнослужители Б) имеющие двойное гражданство В) моложе 18 лет
- 20.** Какие из перечисленных ниже государственных должностей в России занимают путем выборов?
А) министры Б) члены конституционного суда В) президент
- 22.** Главное достоинство демократии заключается в возможности
А) Произносить речи в специально отведённом для этого месте
Б) Поехать за границу, не согласовывая вопрос с властями
В) Сменить то правительство, которое не умеет эффективно управлять страной.
- 23.** Что является самым мощным средством, как повышения политической культуры граждан, так и политического оболванивания их?

Результаты анкетирования учащихся 11 класса



Выводы



- 1. Большинство учащихся 10-11 классов Нововаршавской гимназии интересуются политической жизнью страны;**
- 2. Учащиеся знают теоретические основы выборов, но вопросы, связанные с избирательным процессом вызывают у многих затруднения, поэтому необходимо продолжить работу по изучению этих вопросов;**
- 3. Политическая культура и электоральная активность требуют развития (5 учащихся 10 класса и 6 учащихся 11 класса отрицательно относятся к выборам, 14 учащихся 10 класса и 17 учащихся 11 класса равнодушно относятся к выборам).**
- 4. Много делается для повышения политической культуры молодёжи, но надо продолжать эту работу в школе, через СМИ, художественную литературу.**