

По старому Бежецкому тракту

Туристический маршрут

Туристический маршрут:

1. Стражково
2. Лобково
3. Пустынька
4. Салтыково (Лисова слобода)
5. Давыдово
6. Бакланово (Сумино)
7. Савцыно
8. Уницы

Стражково. Иоасаф Кадьякский – первый православный епископ Америки. Здесь его Родина



Лобково. Церковь Троицкая, построена в 1892 году. В 1937 году здесь служил **преподобномученик Василий Филиппович Загреба.**

В 1811 неподалеку родился А. А. Алексеев, известный художник



Пустынька. Скит Кашинского Сретенского монастыря. Церковь Успения Пресвятой Богородицы(1863г.). Построена по благословию Углического блаженного старца иерея Петра Томаницкого(ок. 1782 — †1866).

В 1955 году здесь родился российский военачальник, Главнокомандующий ВМФ Королёв, Владимир Иванович



Салтыково (Лисова слобода). Усадебный храм-усыпальница
1791-1797 гг.

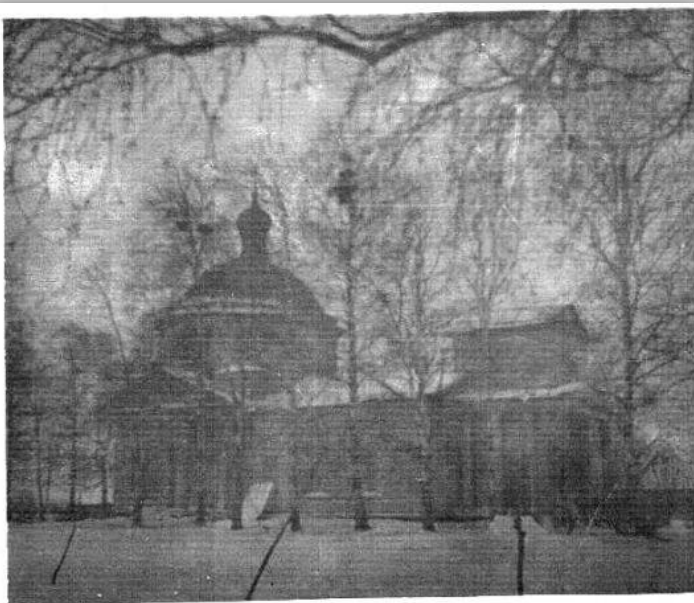
*Здесь покоится прах Генерал-Майора Кавалера Ивана
Николаевича Дурново 1782-1850, героя Отечественной войны
1812 года.*



Давыдово

Церковь Казанская, построена в 1802 году, деревянная, престола два: в холодной Смоленской Божией Матери, в теплой Сергия Радонежского.

Среди старинных деревянных храмов Кашинского района, этот единственный находится в более-менее удовлетворительном техническом состоянии и имеет хоть какие-то перспективы.



6. Бакланово. Церковь Спасская, построена в 1816 году, каменная, престола два: в холодной Спаса Нерукотворного Образа, в теплой Знамени Божией Матери.

Неподалеку, в д. Сумино, родился новомученик **иеродиакон Макарий (Андреев Михаил Федорович)** (р. 1883–†1937).



7. Савцыно-волостной центр.

Церковь Никольская, построена в 1730-е гг., каменная, престола три: в холодной Святителя Николая, в теплой: правый преп. Василия Парийского, левый Святого Равноапостольного Князя Владимира. Село знаменито двумя новомучениками. Первый - **Москвин Алексей Алексеевич** (17.03.1891- 3.11.1937) служил здесь около 10 лет, второй –Священномученик Василий Сергеевич Никольский - родился 10. 02. 1898 года в селе Савцыно (+ 3.10.1937)



8. Уницы. Церковь Троицы Живоначальной(1915). Готовящийся музей Сельского прихода

