

# Тема 4. Статистика рынка труда

Лекция 1. Статистика трудовых ресурсов

## Содержание

1. Рынок труда. Государственная служба занятости
2. Трудовые ресурсы. Теоретические основы экономико-статистического анализа трудовых ресурсов

### Литература:

1. Ефимова М.Р., Петрова Е.В., Румянцев В.Н. Общая теория статистики: Учебник. – М.: ИНФРА-М, 2002.
2. Курс социально-экономической статистики: Учебник для вузов / Под ред. проф. М.Г. Назарова. – М.: Финстатинформ, ЮНИТИ-ДАНА, 2000. – 771 с
3. Социальная статистика: Учебник / Под ред. И.И. Елесеевой. – М.: Финансы и статистика, 1999. – 416 с.
4. Социально-экономическая статистика: Учебник / Под ред. А. В. Головача. – К.: Высшая школа, 1991. – 398 с.
5. Статистика Украины: научно-информационный журнал. – К., 2007 – 2011
6. Удотова Л. Социальная статистика: Учебник. – К.: КНЕУ, 2002. – 376 с.

**Труд – основной фактор процесса создания товаров и услуг. Анализ функционирования общества невозможен без характеристики состояния экономики, трудового потенциала страны, занятости населения, эффективности использования рабочей силы.**

статистика труда охватывает комплекс показателей, которые отображают численность трудовых ресурсов, распределение занятых по разным областям экономики, численности и состава работников предприятий, организаций и учреждений, использование рабочего времени, уровень и динамику производительности и оплаты труда, состояние условий труда в разных областях экономики

**источниками информации служат:**

- статистическая отчетность служб занятости, которая дает сведения о гражданах, обратившихся к ним в поисках занятости, об их трудоустройстве, временной незанятости и безработице;
- выборочные обследования населения по проблемам занятости, с целью изучения численности и состава занятых и безработных, продолжительности и причин безработицы, уровня экономической активности и безработицы и их динамики;
- данные органов миграционной службы о численности иностранных граждан, которые работают в экономике государства.

## **Трудовые ресурсы**

Изучение состава трудовых ресурсов по областям народного хозяйства, секторам экономики проводится по балансу трудовых ресурсов, и в среднем за год. В них обобщается не только информация предприятий, полученная в порядке текущей отчетности по занятости и безработице, но и данные налоговой инспекции о численности занятых индивидуальным трудом, работающих по найму у отдельных граждан, а также численность работников, которая учитывается в централизованном порядке

### **Виды отчетности:**

- Анкета выборочного обследования населения по вопросам экономической активности (один раз в месяц);
- Отчет по труду (один раз в месяц, квартал);
- Отчет о количественном и качественном составе государственных служащих и должностных лиц местного самоуправления, которые занимают должности руководителей и специалистов (один раз в месяц);
- Отчет о количестве работников, их качественный состав и профессиональное обучение (один раз в месяц);
- Отчет о состоянии условий труда, льготы и компенсации за труд с вредными условиями (один раз в месяц).

**ВАЖНЫМ ИСТОЧНИКОМ ИНФОРМАЦИИ О РЕЗЕРВАХ ТРУДОВЫХ  
РЕСУРСАХ ЕСТЬ ДАННЫЕ ГОСУДАРСТВЕННОЙ СЛУЖБЫ  
ЗАНЯТОСТИ**

# Государственная служба занятости

**Государственная служба занятости состоит из:**

- Государственного центра занятости Министерства труда и социальной политики Украины;
- центра занятости Автономной Республики Крым, областных, Киевского и Севастопольского городских, районных, межрайонных, городских и районных в городах центров занятости;
- центров организации профессионального обучения незанятого населения и центров профессиональной ориентации населения;
- инспекций контроля за соблюдением законодательства о занятости населения.

Услуги, связанные с обеспечением занятости населения, предоставляются государственной службой **бесплатно**.

Деятельность государственной службы занятости финансируется за счет средств государственного фонда содействия занятости населения, предусмотренных на эти цели.

## Безробітне населення працездатного віку зареєстроване у державній службі зайнятості

	в середньому, тис. осіб	у % до	
		економічно активного населення працездатного віку	населення працездатного віку
<b>2000</b>	1 178,7	5,6	4,2
<b>2001</b>	1 063,2	5,1	3,8
<b>2002</b>	1 028,1	5,0	3,7
<b>2003</b>	1 024,2	5,0	3,6
<b>2004</b>	975,5	4,7	3,5
<b>2005</b>	891,9	4,4	3,2
<b>2006</b>	784,5	3,8	2,8
<b>2007</b>	673,1	3,3	2,4
<b>2008</b>	596,0	2,9	2,1
<b>2009</b>	693,1	3,4	2,5
<b>2010</b>	452,1	2,2	1,6
<b>2011</b>	505,3	2,5	1,8

## **Обязанности государственной службы занятости:**

- анализ и прогнозирования спроса и предложения на рабочую силу, информирование населения и государственных органов управления о состоянии рынка труда;
- консультирование граждан, владельцев предприятий, учреждений и организаций или уполномоченных ими органов, которые обращаются в службы занятости, о возможности получения работы и обеспечение рабочей силой, требования, которые выдвигаются к профессии, и по другим вопросам, которые являются полезными для содействия занятости населения;
- учет свободных рабочих мест и граждан, которые обращаются по вопросам трудоустройства; представление помощи гражданам в подборе подходящей работы и владельцам предприятий, учреждений, организаций или уполномоченным ими органам в подборе нужных работников;
- организация, в случае потребности, профессиональной подготовки и переподготовки граждан в системе службы занятости или направление их в другие учебные заведения, которые ведут подготовку и переподготовку работников, содействие предприятиям в развитии и определении содержания курсов обучения и переобучения;
- предоставление услуг по трудоустройству и профессиональной ориентации работникам, которые желают изменить профессию или место работы (в связи с поисками высокооплачиваемой работы, изменением условий и режима труда и т. п.), освобождающимся работникам и незанятому населению;
- регистрация безработных и предоставление им в пределах своей компетенции помощи, в том числе и денежной;
- участие в подготовке перспективных и текущих государственных и территориальных программ занятости и мероприятий по социальной защите разных групп населения от безработицы.

**Безробітне населення працездатного віку працевлаштоване за допомогою державної служби зайнятості**

Всього, тис.осіб		з них			Потреба в робочій силі, на кінець року
		працевлаштовано		перебували на обліку, на кінець року	
		тис. осіб	у % до тих, які перебували на обліку	тис. осіб	тис. осіб
<b>2000</b>	2 744,1	597,0	21,8	1 188,0	68,2
<b>2001</b>	2 760,2	772,7	28,0	1 028,8	96,9
<b>2002</b>	2 799,2	831,8	29,7	1 055,2	123,9
<b>2003</b>	2 835,2	877,3	30,9	1 003,7	138,8
<b>2004</b>	2 900,6	984,2	33,9	998,9	166,5
<b>2005</b>	2 887,7	1 049,8	36,4	903,5	186,6
<b>2006</b>	2 700,4	1 070,8	39,7	780,9	170,5
<b>2007</b>	2 419,7	1 098,6	45,4	660,3	169,7
<b>2008</b>	2 500,7	1 084,0	43,3	876,2	91,1
<b>2009</b>	2 143,3	702,7	32,8	542,8	65,8
<b>2010</b>	1 847,4	744,5	40,3	564,0	63,9
<b>2011</b>	1 855,0	762,7	41,1	501,4	59,3



## **Государственная служба занятости имеет право:**

- получать от предприятий, учреждений и организаций статистические данные о наличии вакантных рабочих мест, характере и условиях работы на них, о всех освобождающихся, принятых и уволенных работниках и информацию о предвиденных изменениях в организации производства и труда, другие меры, которые могут привести к высвобождению работников;
- разрабатывать и вносить на рассмотрение местных государственных администраций предложения об установлении для предприятий, учреждений, организаций квоты принятия на работу лиц, нуждающихся в социальной защите и не способных на равных условиях конкурировать на рынке труда, и направлять таких граждан для их трудоустройства;
- направлять для трудоустройства на предприятия, учреждения и организации при наличии там свободных рабочих мест (вакантных должностей) граждан, которые обращаются к службы занятости, согласно уровню их образования и профессиональной подготовки;
- направлять безработных граждан по их желанию на оплачиваемые общественные работы;
- заключать по доверенности предприятий, учреждений и организаций договора с гражданами во время их трудоустройства с последующим (в случае необходимости) профессиональным обучением, оплатой стоимости проезда, суточных, а также предоставлять помощь в случае переезда на новое место жительства и работы за счет средств предприятий, учреждений и организаций;
- распоряжаться в установленном законодательством порядке средствами фонда содействия занятости;
- оплачивать стоимость профессиональной подготовки лиц, трудоустройство которых требует получения новой профессии (специальности), а также устанавливать им на период обучения стипендии в размерах, предусмотренных законодательством Украины о занятости населения;
- в установленном законодательством порядке предоставлять гражданам помощь по безработице и материальную помощь по безработице, прекращать и откладывать их выплаты;
- вносить предложения в местные государственные администрации относительно приостановления на срок до 6 месяцев решения предприятий о высвобождении работников в случае затруднения их последующего трудоустройства с одновременной частичной или полной компенсацией расходов предприятий, вызванных этой отсрочкой в порядке, определенном законодательством Украины;
- взимать из предприятий, учреждений и организаций суммы скрытых или заниженных выплат обязательного сбора и недоимок в Государственный фонд содействия занятости населения;
- компенсировать до 50 % расходов предприятиям, учреждениям и организациям на переподготовку работников, которые подлежат сокращению вследствие изменений в организации производства и труда, при условии их трудоустройства.

С целью финансирования предусмотренных программами занятости населения мероприятий образовывается Государственный фонд содействия занятости для решения задач по:

- профессиональной ориентации населения, профессиональному обучению освобождающихся работников и безработных, содействие в их трудоустройстве, выплаты помощи по безработице, материальной помощи по безработице;
- предоставления беспроцентного займа безработным для того, чтобы они занимались предпринимательской деятельностью;
- созданию и развитию учебно-материальной базы, центров профориентации, подготовки и обучения работников, информационно-вычислительных центров, служебных помещений и собственных предприятий службы занятости;
- организации дополнительных рабочих мест в областях народного хозяйства;
- содержание работников службы и других расходов, связанных с социальной защитой права граждан на работу;
- возмещение Пенсионному фонду Украины расходов, связанных с досрочным выходом работников на пенсию.

Государственный фонд содействия занятости населения есть общегосударственным внебюджетным целевым фондом, самостоятельной финансовой системой и образовывается на государственном и местном уровнях за счет:

- ассигнований государственного и местных бюджетов, размер которых устанавливается Верховной Радой Украины;
- сборами на обязательное социальное страхование на случай безработицы;
- средств службы занятости, полученных от предоставления платных услуг предприятиям и организациям, и части прибыли предприятий, учреждений и организаций, которые создаются государственной службой занятости.

Распорядителем средств государственного фонда содействия занятости есть государственная служба занятости.

Распределение средств государственного фонда содействия занятости населения на текущий год и отчет об использовании их за прошлый год утверждаются Кабинетом Министров Украины вместе с государственной программой занятости населения.

Положение о Государственном фонде содействия занятости населения утверждается Кабинетом Министров Украины.

Вместе с данными текущей отчетности для оценки общей численности трудовых ресурсов начиная с 1995 года органами государственной статистики используются материалы выборочных обследований населения

### **Обследованию подлежат:**

все члены домохозяйства в возрасте 15 – 70 лет (включительно), которые постоянно проживают в этом домашнем хозяйстве (независимо от наличия прописки и ее характера).

### **Обследованию не подлежат:**

а) домохозяйства, в которых:

- все лица младше 15 и старше 70 лет;
- проживает одинокое лицо, которое имеет явные умственные или другие отклонения, из-за которых не в состоянии предоставить объективную информацию, необходимую для заполнения анкет.

б) лица, которые принадлежат к ниже указанным категориям:

- студенты и ученики всех типов учебных заведений, которые выехали и временно проживают в другой местности и подлежат опросу по месту их обучения;
- лица, которые находятся на военной срочной службе (кроме лиц, призванных на военно-учебные сборы), а также курсанты, проживающие в казармах;
- лица, находящиеся в институциональных заведениях ( в местах лишения свободы, домах-интернатах, домах для престарелых и т.п.);
- лица, временно отсутствующие в период посещения домохозяйства и их возвращения не ожидается в течение последующих 12 месяцев.

## Состав трудовых ресурсов

**Трудоспособным населением** называется совокупность людей, способных к труду по возрасту и по состоянию здоровья. Согласно законодательству трудоспособным в нашей стране считается возраст для мужчин – от 15 до 59 лет и для женщин – от 15 до 54 лет включительно.

Население в трудоспособном возрасте состоит из **трудоспособного населения** и **населения, нетрудоспособного** по состоянию здоровья. В последнюю группу включаются неработающие инвалиды I и II групп рабочего возраста, а также неработающие пенсионеры трудоспособного возраста, которые получают пенсию по возрасту на льготных условиях.

**Трудовые ресурсы** – это часть населения страны, которая фактически занята в экономике или же не занята, но способная к работе по возрасту и по состоянию здоровья. В состав трудовых ресурсов (ТР) включают:

- трудоспособное население в трудоспособном возрасте;
- фактически работающих подростков младше 16 лет;
- фактически работающих лиц старше трудоспособного

При определении численности трудовых ресурсов в рамках отдельных регионов учитывается также **САЛДО МАЯТНИКОВОЙ МИГРАЦИИ** (последняя представляет собой ежедневное передвижение работающих к месту работы по одного региона в другого и назад к месту своего обитания).

**Трудовые ресурсы** согласно концепции рабочей силы – это население обоого пола в возрасте 15 – 70 лет, которое на протяжении определенного периода обеспечивает предложение рабочей силы для производства товаров и услуг.

	<b>Трудові ресурси</b>			
	у віці 15-70 років		працездатного віку	
	в середньому, тис. осіб	у % до населення відповідної вікової групи	в середньому, тис. осіб	у % до населення відповідної вікової групи
<b>2000</b>	22 830,8	63,2	21 150,7	73,7
<b>2001</b>	22 426,5	62,3	20 893,6	72,6
<b>2002</b>	22 231,9	61,9	20 669,5	71,7
<b>2003</b>	22 171,3	61,8	20 618,1	71,4
<b>2004</b>	22 202,4	62,0	20 582,5	71,1
<b>2005</b>	22 280,8	62,2	20 481,7	70,9
<b>2006</b>	22 245,4	62,2	20 545,9	71,2
<b>2007</b>	22 322,3	62,6	20 606,2	71,7
<b>2008</b>	22 397,4	63,3	20 675,7	72,3
<b>2009</b>	22 150,3	63,3	20 321,6	71,6
<b>2010</b>	22 051,6	63,7	20 220,7	72,0

## Економічна активність населення за матеріалами вибірових обстежень (річні дані)

	у тому числі							
	зайняте населення				безробітне населення (за методологією МОП)			
	у віці 15-70 років		працездатного віку		у віці 15-70 років		працездатного віку	
	в середньому, тис.осіб	у % до населення відповідної вікової групи	в середньому, тис.осіб	у % до населення відповідної вікової групи	в середньому, тис.осіб	у % до економічно активного населення відповідної вікової групи	в середньому, тис.осіб	у % до економічно активного населення відповідної вікової групи
<b>2000</b>	20 175,0	55,8	18 520,7	64,5	2 655,8	11,6	2 630,0	12,4
<b>2001</b>	19 971,5	55,4	18 453,3	64,1	2 455,0	10,9	2 440,3	11,7
<b>2002</b>	20 091,2	56,0	18 540,9	64,4	2 140,7	9,6	2 128,6	10,3
<b>2003</b>	20 163,3	56,2	18 624,1	64,5	2 008,0	9,1	1 994,0	9,7
<b>2004</b>	20 295,7	56,7	18 694,3	64,6	1 906,7	8,6	1 888,2	9,2
<b>2005</b>	20 680,0	57,7	18 886,5	65,4	1 600,8	7,2	1 595,2	7,8
<b>2006</b>	20 730,4	57,9	19 032,2	65,9	1 515,0	6,8	1 513,7	7,4
<b>2007</b>	20 904,7	58,7	19 189,5	66,7	1 417,6	6,4	1 416,7	6,9
<b>2008</b>	20 972,3	59,3	19 251,7	67,3	1 425,1	6,4	1 424,0	6,9
<b>2009</b>	20 191,5	57,7	18 365,0	64,7	1 958,8	8,8	1 956,6	9,6
<b>2010</b>	20 266,0	58,5	18 436,5	65,6	1 785,6	8,1	1 784,2	8,8

**Склад економічно неактивного населення у 2005-2011 рр.  
(у середньому за період)**

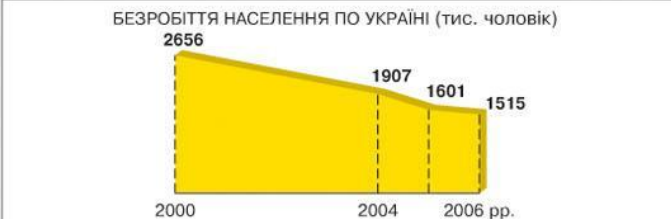
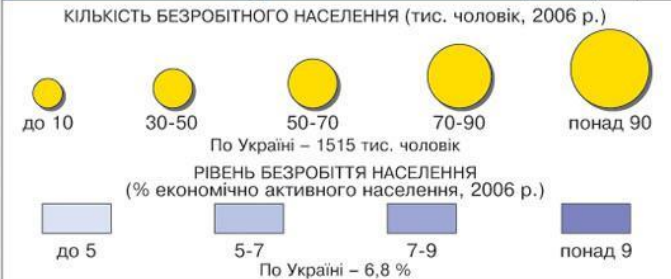
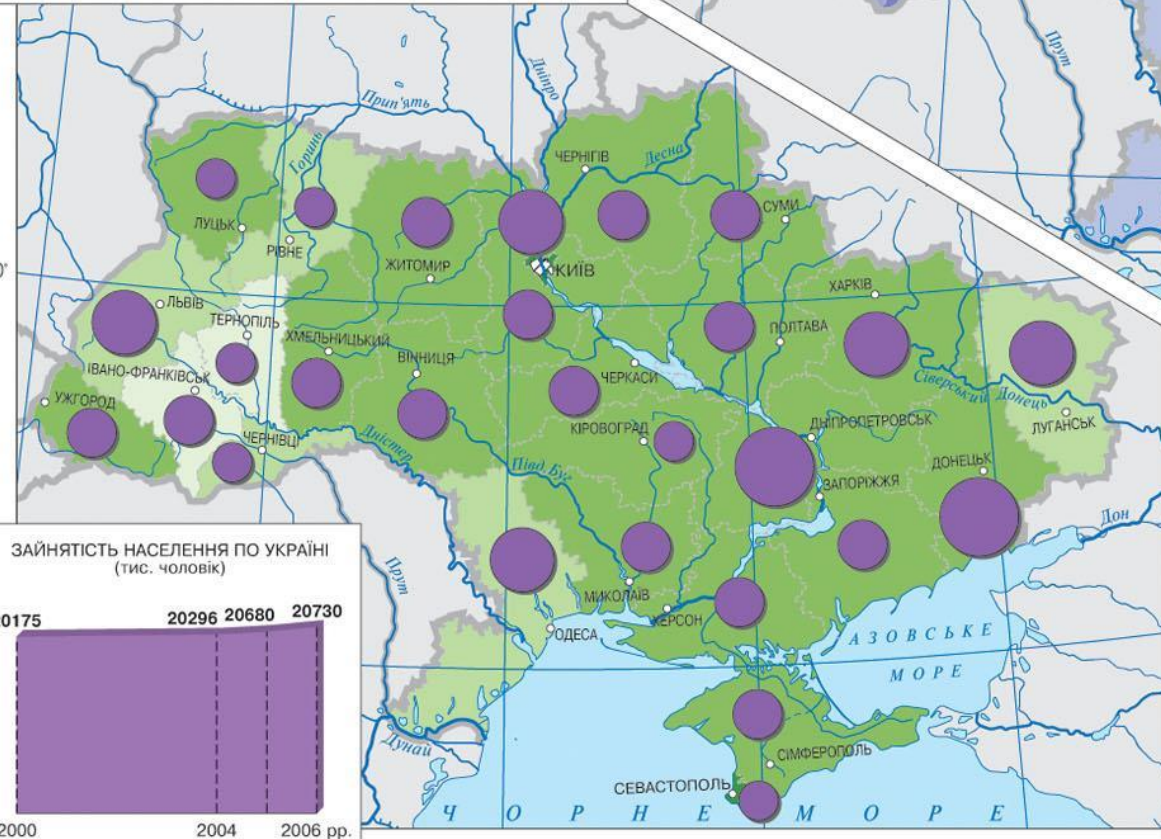
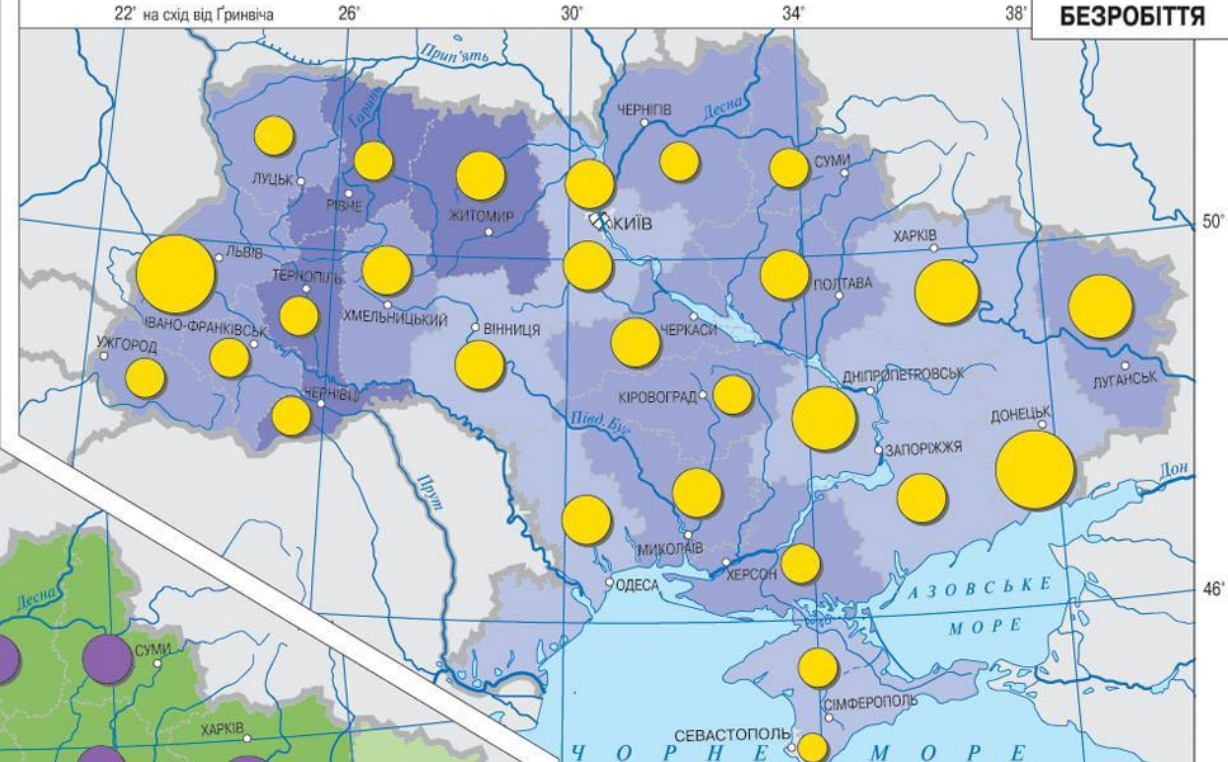
	Економічно неактивне населення, всього, тис. осіб	у тому числі за причинами економічної неактивності								
		пенсіонери за віком, по інвалідності та на пільгових умовах	учні, студенти	зайняті в домогосподарстві, перебувають на утриманні	не працювали за станом здоров'я, через хворобу	зневірені	не знають де і як шукати роботу	вважають, що немає підходящої роботи	мають сезонний характер роботи, сподіваються повернутися на попередню роботу	інші
		у відсотках до підсумку								
05	13559,7	47,7	27,2	14,8	2,3	2,1	0,9	0,8	1,0	3,2
06	13542,1	48,7	27,6	16,4	2,3	1,5	0,5	0,7	0,7	1,6
07	13312,0	49,4	27,2	17,0	2,0	1,3	0,5	0,5	0,5	1,6
08	12971,1	49,6	26,8	17,7	1,9	1,1	0,3	0,5	0,6	1,5
09	12 823,0	49,2	25,2	18,6	2,1	1,5	0,4	0,7	0,8	1,5
10	12 575,5	48,8	25,7	19,5	1,8	1,3	0,3	0,6	0,7	1,3
11	12 265,5	49,3	25,0	20,8	1,3	1,0	0,2	0,6	0,4	1,4



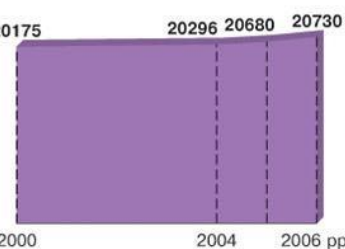
# Трудовыє ресурси України и их характеристика

## распределение по занятости

### ЗАЙНЯТИСТЬ



### ЗАЙНЯТИСТЬ НАСЕЛЕННЯ ПО УКРАЇНІ (тис. чоловік)



# Динамика движения трудовых ресурсов

Для построения и анализа показателей движения работников используется группировка факторов (мотивов) приема и увольнения

Первая группа факторов – неудовлетворенность работой, отсутствие перспектив роста, уход на пенсию и в связи с болезнью, перемена места жительства, замужество и рождение ребёнка, прогул и нарушение трудовой дисциплины, и т.д.

Вторая группа факторов – нарушение ритмичности производства, сменный режим работы, напряженность норм, тяжелая и грязная работа, вредные условия труда, неудовлетворенность оплатой труда.

Третья группа – возникновение новых и отмирание старых сфер применения труда, уменьшение доли основных и вспомогательных рабочих в связи с техническим прогрессом и т.д.

## **Естественное движение трудовых ресурсов**

Под **естественным движением трудовых ресурсов** понимается изменение их численности, не связанная с миграцией населения. Естественное движение трудовых ресурсов характеризуется их пополнением, убытием и естественным приростом.

**Естественное пополнение трудовых ресурсов ( $ПТР_{есм}$ )** происходит по счет вступления в трудоспособный возраст подростков, а также за счет привлечения к общественной работе пенсионеров и лиц в возрасте до 16 лет.

**Естественное убытие трудовых ресурсов ( $УТР_{есм}$ )** происходит по счет смертности, перехода на пенсию или инвалидность, прекращение работы лицами нетрудоспособного возраста.

**Естественный прирост трудовых ресурсов** – это разница между естественным пополнением и естественным убытием трудовых ресурсов.

Под механическим движением трудовых ресурсов понимается изменение их численности за счет миграции – **миграционный прирост ( $МП$ )**.

## Механическое движение трудовых ресурсов

Механическое движение или миграция трудовых ресурсов складывается из:

1) механического пополнения трудовых ресурсов - численности лиц, относящихся к трудовым ресурсам и прибывших на постоянное место жительства в данный населенный пункт;

2) механического выбытия трудовых ресурсов - численности выбывших лиц, учитываемых в составе трудовых ресурсов;

3) механического прироста (убыли) трудовых ресурсов, определяемого как разность между прибывшими и выбывшими лицами, относящимися к трудовым ресурсам.

Отношение механического прироста трудовых ресурсов к средней численности трудовых ресурсов называется коэффициентом механического прироста трудовых ресурсов.

Для характеристики интенсивности изменения численности трудовых ресурсов и сравнительного анализа используются следующие относительные показатели:

коэффициент естественного пополнения трудовых ресурсов

$$K_{ест.нон.тр} = \frac{ПТР_{ест}}{\overline{ТР}} \times 1000\%_0$$

коэффициент естественного прироста трудовых ресурсов

$$K_{ест.нтр} = K_{ест.нон.тр} - K_{ест.выб.тр}$$

коэффициент естественного убывания трудовых ресурсов:

$$K_{ест.выб.тр} = \frac{ВТР_{ест}}{\overline{ТР}} \times 1000\%_0$$

коэффициент миграционного прироста трудовых ресурсов:

$$K_{мигр.н.тр} = \frac{МП}{\overline{ТР}} \times 1000\%_0$$

где  $\overline{ТР}$  среднегодовая численность трудовых ресурсов

**Схема баланса трудовых ресурсов может быть представлена в следующем виде:**

### **Источник формирования трудовых ресурсов**

Всего трудовых ресурсов, в том числе:

- трудоспособное население в трудоспособном возрасте;
- подростки, занятые в экономике;
- лица старше трудоспособного возраста, занятые в экономике или признанные безработными.

### **Распределение трудовых ресурсов**

Всего занятое в экономике, в том числе:

- в областях экономики;
- по найму для ведения частного домашнего хозяйства;
- служители религиозных культов и др.
- ученики в трудоспособном возрасте, которые учатся с отрывом от производства.
- трудоспособное население в трудоспособном возрасте, не занятое экономической деятельностью или обучением.

**На основе анализа баланса трудовых ресурсов определяют уровень занятости населения, пропорции в распределении трудовых ресурсов. Сопоставление данных баланса за ряд лет позволяет изучить эти вопросы в динамике**

Баланс трудовых ресурсов представляет собой систему статистических показателей, включающую в себя два взаимосвязанных раздела.

Первый раздел характеризует наличие и воспроизводственный состав трудовых ресурсов.

Второй раздел баланса дает характеристику распределения трудовых ресурсов по сферам и видам деятельности

# Трудовые ресурсы Украины и их характеристика

## распределение по видам деятельности

