

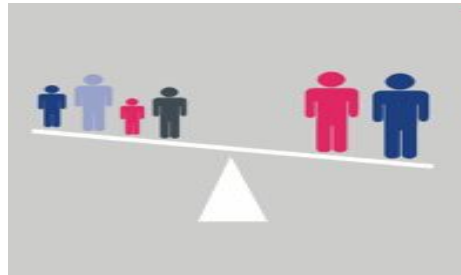
Лекция 4 (часть 1,2) «Социология»

Социальная стратификация и социальная мобильность



Неравенство

Неравенство –
одна из главных черт общества



Естественное неравенство обусловлено естественными различиями людей:

- пол
- возраст
- физические данные
- психические данные

Социальное неравенство – это положение, при котором люди не имеют равного доступа к социальным благам, таким как деньги, власть и престиж

- **Естественное неравенство** наиболее характерно для ранних обществ
- Распределение статусов и ролей осуществлялось с учётом естественных различий людей:
 - женский труд
 - мужской труд
 - детский труд и т.д.

Стратификация

- Термин «**стратификация**» вошел в социологию и политологию из **геологии**, где он обозначает расположение пластов земли. Люди изначально уподобляли существующие между ними социальные дистанции и перегородки со слоям земли

Общества без расслоения, с действительным равноправием индивидов внутри него - миф, так и никогда не ставший реальностью за историю человечества.

Стратификация

- ▣ **СТРАТИФИКАЦИЯ** - понятие, посредством которого в социологии обозначается неравномерное распределение материальных благ, властных функций и социального престижа между индивидами и социальными группами

Исторические типы социальной стратификации

С
Т
Р
А
Т
И
Ф
И
К
А
Ц
И
Я



Рабство



Касты



Сословия



Классы



Страты

Рабство

- Это исторически **первая система** социальной стратификации
- Рабство возникло в глубокой древности в Египте, Вавилоне, Китае, Греции, Риме и сохранилось в ряде регионов практически до настоящего времени
- Рабство существовало в США ещё в XIX веке



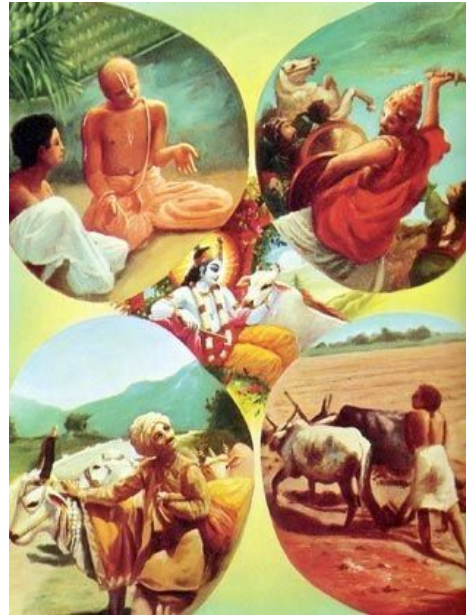
Рабство –
экономическая, социальная и
юридическая форма закрепощения
людей.
Характерные черты рабства:
полное бесправие
крайняя степень неравенства

Касты



Схема

«Касты в Древней Индии»



- **Каста** – это социальная группа (страта), членством в которой человек обязан исключительно рождению
- Человек не может перейти из одной касты в другую при жизни

Сословия



- ▣ **Сословие** – это социальная группа, обладающая закреплёнными обычаями или юридическим законом и передаваемыми по наследству правами и обязанностями
- ▣ Люди разделялись на сословия в **феодальных обществах**, существовавших в Европе с IV по XIV в.

Классовая система

Классовая система современного общества делится на три основных социальных класса:


- **высший**
- **средний**
- **низший**

Каждый класс можно разделить на отдельные социальные страты

Стратификация

- ▣ Социальная стратификация — это дифференциация некой совокупности людей на классы в иерархическом ранге. Она находит выражение в существовании высших, средних и низших слоев.
- ▣ *Ее основа и сущность — в неравномерном распределении прав и привилегий, ответственности и обязанности, наличии или отсутствии социальных ценностей, власти и влияния среди членов того или иного сообщества.*

Критерии стратификации

- ▣ *доход*
 - ▣ *обладание собственностью и ресурсами*
 - ▣ *престижность в обществе*
 - ▣ *обладание властью*
- 

- Классы капиталистического общества, сверху — вниз:
- Дворянство(в том числе и король) — «Мы правим вами»
- Духовенство — «Мы дурачим вас»
- Армия — «Мы стреляем в вас»
- Буржуазия — «Мы едим за вас»
- Рабочие и Крестьяне — «Мы работаем за всех», «Мы кормим всех»



Социальная пирамида

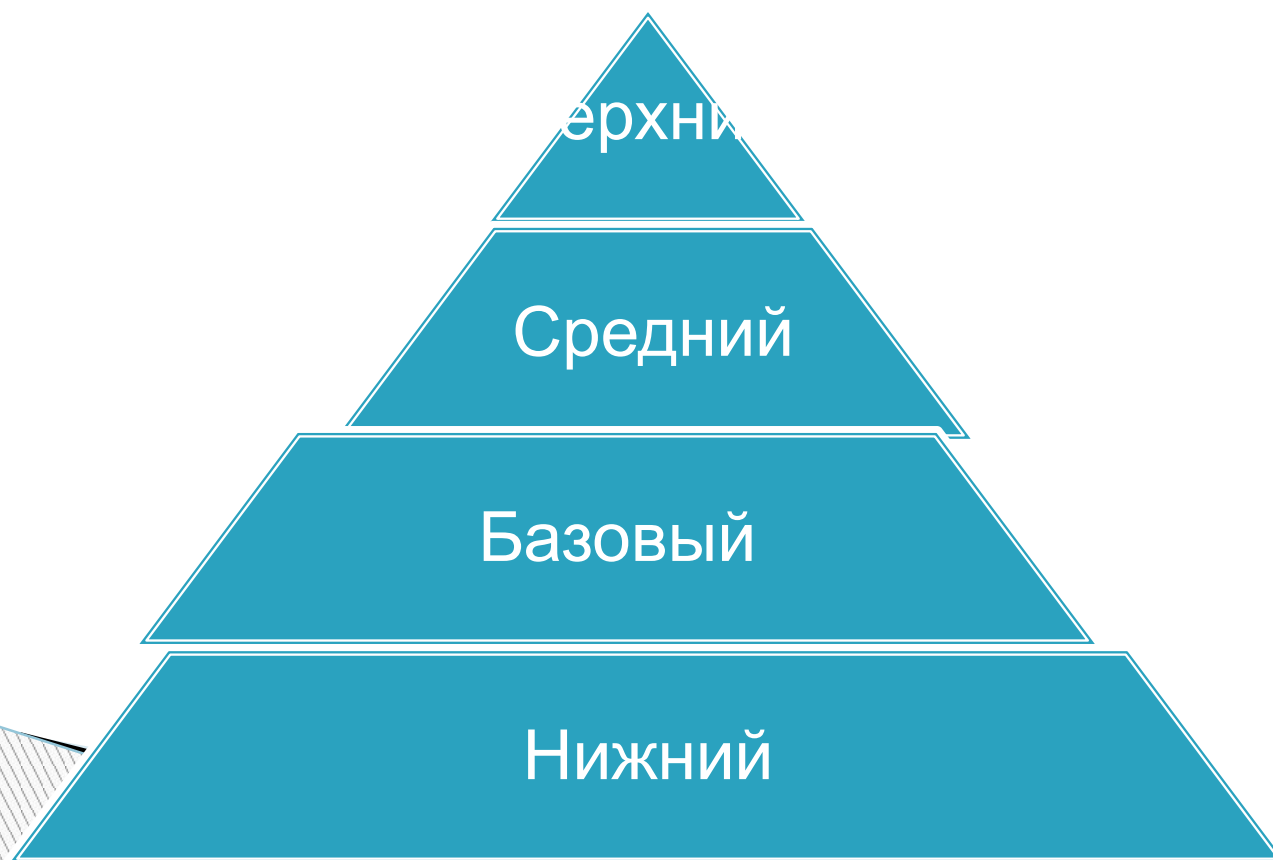
Социальную пирамиду можно описать с помощью нескольких параметров:

- ▣ **Профиль** - графическое изображение социальной стратификации, дающее представление о распределении индивидов в социальной стратификации. Иными словами, очертания этой пирамиды.
- ▣ **Высота** - социальная дистанция между высшим и низшим критериями социальной стратификации.

Изменение вида пирамид

- В связи с различными изменениями в государстве, социальная пирамида может менять свой вид. Например, революция может изменить соотношение бедных и богатых, в результате научно-технического прогресса престижными станут другие профессии и это повлияет на профессиональную пирамиду. Подобные колебания принято называть флуктуацией.


В стратификационной структуре современного российского общества Т.И. Заславская выделила четыре слоя: верхний, средний, базовый и нижний.



ВЕРХНИЙ СЛОЙ

- Верхний слой (6% занятого населения) образуют элитные и субэлитные группы, занимающие важные позиции в системе государственного управления, в экономических и силовых структурах. Это – политические лидеры, верхушка государственного аппарата, значительная часть генералитета, руководители промышленных корпораций и банков, преуспевающие предприниматели и бизнесмены, видные деятели науки и культуры. Верхний слой почти на 90% представлен мужчинами молодого и среднего возраста. Это самый образованный слой: две трети его представителей имеют высшее образование. Уровень доходов этого слоя в 10-17 раз превышает доходы нижнего слоя и в 6-7 раз доходы базового слоя. Таким образом, верхний слой обладает самым мощным экономическим и интеллектуальным потенциалом и имеет возможность оказывать прямое влияние на процессы реформ.

Средний класс

- Понятие «средний класс» возникло в Англии в конце XVII века для обозначения мелких и средних собственников и предпринимателей
 - В дальнейшем средний класс стал обозначать всю совокупность социальных слоёв, занимающих промежуточную позицию между крупной буржуазией и наёмными работниками
- 

Средний слой

- Средний слой (18% занятого населения) состоит из мелких и средних предпринимателей, менеджеров средних и небольших предприятий, представителей среднего государственного аппарата, администраторов непромышленной сферы, старших офицеров, лиц интеллектуальных профессий, фермеров, наиболее квалифицированных рабочих и служащих. Почти 60% из них заняты в негосударственном секторе. Большую часть и здесь составляют мужчины, преимущественно среднего возраста. Уровень образования представителей этого слоя значительно выше, чем в среднем по стране, однако несколько ниже по сравнению с верхним слоем. По уровню доходов средний слой существенно уступает верхнему слою и соответственно заметно хуже его социальное самочувствие.

Базовый слой (2 уровень

«НИЗОВ»)

- Базовый слой (66% занятого населения) включает лиц, занятых преимущественно в государственном секторе экономики. К нему относятся рабочие индустриального типа, значительная часть интеллигенции (специалисты), полуинтеллигенция (помощники специалистов), служащие из технического персонала, основная масса военнослужащих, работники массовых профессий торговли и сервиса, а также большая часть крестьянства. Около 60% этого слоя составляют женщины, в основном среднего и старшего возраста. Только 25% его представителей имеют высшее образование. Уровень жизни этого слоя, и прежде невысокий, в последние годы постоянно снижается: 24% его представителей живут за чертой бедности.

Нижний слой

- Нижний слой (10% занятого населения) обладает наименьшим профессионально-квалифицированным и трудовым потенциалом. К нему относятся работники, занятые простейшими видами труда, не требующими профессиональных знаний (уборщики, лифтеры, вахтеры, курьеры, подсобные рабочие, такелажники и т.д.).
- Из них более 40% заняты в индустриальных отраслях и 25% - в сфере торговли, обслуживания. Две трети этого слоя составляют женщины, а доля пожилых людей в три раза выше средней по стране. Для этих социальных категорий характерен чрезвычайно низкий уровень жизни: 2/3 живут за чертой бедности, из них четверть – за гранью нищеты. Большинство представителей этого слоя выступают против реформ, а 1/3 считает, что стране нужна диктатура.

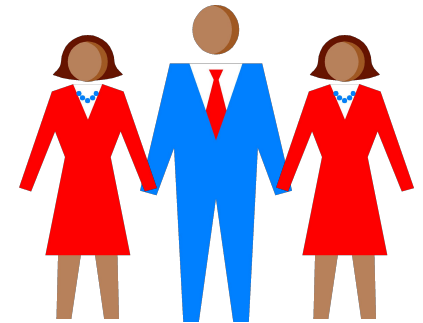
Модель стратификации М.Н. Римашевской

- «**общероссийские элитные группы**», обладающие крупной собственностью и средствами властного влияния на федеральном уровне;
- «**региональные и корпоративные элиты**», обладающие значительной собственностью и влиянием на уровне регионов и секторов экономики;
- «**верхний средний класс**», имеющий собственность и доходы, обеспечивающие среднероссийские и более высокие стандарты потребления;
- «**динамичный средний класс**», проявляющий социальную активность и имеющий доходы, обеспечивающие среднероссийские и более высокие стандарты потребления;
- «**аутсайдеры**», характеризующиеся низкой социальной активностью, невысоким уровнем доходов и ориентацией на легальные способы их получения;
- «**маргиналы**», отличающиеся низкой степенью социальной адаптации, незначительными доходами и неустойчивостью социально-экономического положения;
- «**криминальные элементы**», проявляющие высокую социальную активность, но противоречащую моральным и правовым нормам общества.

Концепция социальной мобильности

Понятие «социальная мобильность» ввел в социологию известный русско-американский социолог Питирим Сорокин.

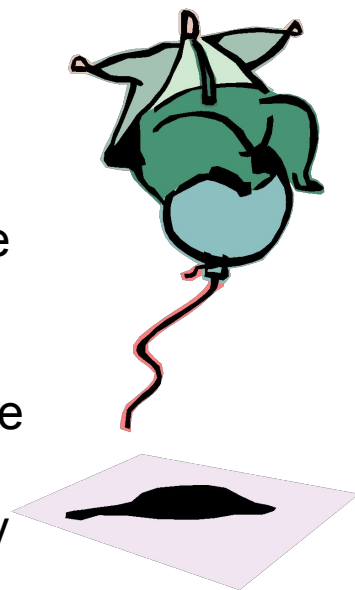
Теория социальной мобильности рассматривает общество в динамике с точки зрения внутреннего механизма этого движения. *Под движением понимается перемещение индивида или социальной группы из одних социальных слоев и общностей в другие.* По мнению П. Сорокина, мобильность – это не только переход индивида от одного социального положения к другому, но она включает в себя перемещение всего ценного, что создано или изменено человеческой деятельностью, будь то автомобиль, книга, идея...



Основные типы социальной мобильности

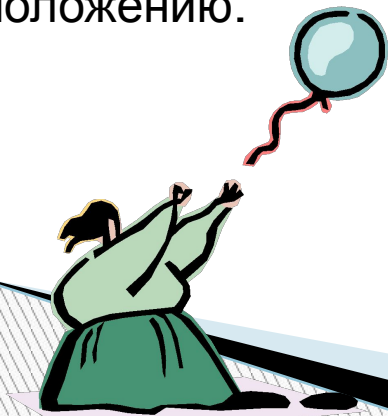
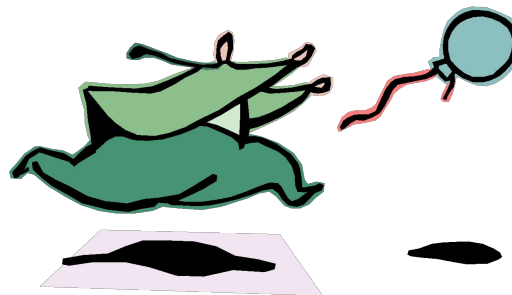
вертикальная мобильность

Подразумевает изменение положения индивида, которое вызывает повышение или понижение его социального статуса, переход к более высокому или низкому классовому положению.



горизонтальная мобильность

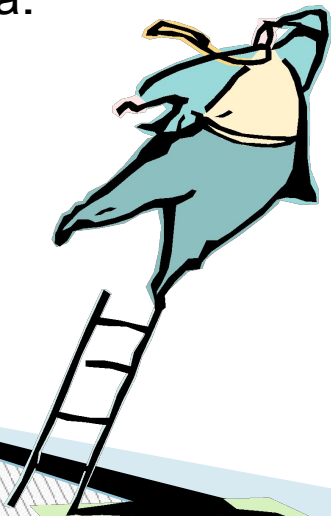
Подразумевает переход индивида из одной социальной группы в другую, расположенную на том же уровне. При горизонтальной мобильности не происходит изменение статуса индивида.



Вертикальная мобильность

ВОСХОДЯЩАЯ ↑ ↓ **НИСХОДЯЩАЯ**

В зависимости от направления перемещения вертикальная мобильность может быть восходящей (например: повышение в должности) и нисходящей (например: разжалование, увольнение). Вертикальная мобильность всегда предполагает изменение статуса индивида.



Индивидуальная и Групповая мобильность

Индивидуальная мобильность –
когда социальные перемещения
происходят у индивида независимо
от других

**влияющие
факторы**



- социальный статус семьи
- уровень образования
- национальность
- пол
- внешние данные
- место жительства
- выгодный брак
- физические и умственные способности

Групповая мобильность –
изменение положения социальной
группы в системе социальной
стратификации

причины



- социальные революции
- военные перевороты
- смена политических режимов
- замена старой конституции, новой

Каналы вертикальной циркуляции

Между различными классами нет непроходимых границ, а существуют некие «лифты», по которым индивиды перемещаются вверх или вниз по социальной лестнице. Функции социальной циркуляции выполняют различные институты:



Армия – как социальный институт функционирует в качестве канала вертикальной циркуляции в большей степени в военное время

Институты образования и воспитания. Во все века они служили мощным толчком для социального подъема индивидов.



Собственность – проявляется в виде богатства и денег – именно они одни из самых простых и действенных способов социального продвижения



Церковь – является как нисходящим, так и восходящим каналом циркуляции



Семья и брак – становится каналом вертикальной мобильности в том случае, если в союз вступают представители различных социальных слоев



Основные виды социальной мобильности

Межпоколенная мобильность

Предполагает, что дети по отношению к своим родителям занимают более низкую или более высокую статусную позицию.

Внутрипоколенная мобильность

Подразумевает, что один индивид на протяжении всей своей жизни несколько раз меняет статусные позиции.

У внутрипоколенной мобильности есть второе название – *социальная карьера*



Межпоколенная мобильность

Межпоколенная мобильность относится к долговременным процессам. Социологов тут больше интересует межклассовая мобильность. Предполагается, что дети достигают более высокой социальной позиции либо опускаются на более низкую ступеньку, чем их родители.

Например: сын рабочего становится президентом.



Внутрипоколенная мобильность

Внутрипоколенная мобильность относится к кратковременным процессам. В данном случае один и тот же индивид на протяжении жизни несколько раз меняет социальные позиции.

Например: Токарь становится инженером, а затем начальником цеха, директором завода, министром машиностроительной области.



Географическая мобильность и Миграция

Разновидностью горизонтальной мобильности является мобильность географическая – перемещение индивида или группы из одного места в другое при сохранении прежнего статуса. Она может превратиться в миграцию, если к перемене жительства индивида добавится перемена статуса. Если деревенский житель приехал в город, чтобы навестить родственников, то это географическая мобильность. Если же он переселился в город на постоянное место жительства и нашел работу, то это уже миграция.



Вопросы для письменной работы:

□ 1 вариант

- Охарактеризуйте, что означает парадигмы в социологии, для чего они нужны, приведите примеры.
- Что стоит за понятием социальная статика в социологии О. Конта
- В чем заключается смысл биологических теорий (теорий биологического редукционизма), как они объясняют общество? Приведите примеры таких теорий в истории социологии и их авторов.

• 2 вариант

- В чем состоит идея социального закона, Приведите авторов (2-3) и их основные идеи связанные с идеей социального закона
- Что О. Конт объясняет с помощью теории социальной динамики?
- Объясните, что означает социологизм в теории Э. Дюркгейма.