



ТЕМА 4 “ОБОРОННИЙ БІЙ МЕХАНІЗОВАНИХ ПІДРОЗДІЛІВ ”

Заняття 1.

Мотопіхотний (танковий) батальйон армій провідних держав світу у наступі.

НАВЧАЛЬНІ ПИТАННЯ

1. ПОГЛЯДИ КОМАНДУВАННЯ АРМІЙ ПРОВІДНИХ ДЕРЖАВ СВІТУ НА ВИКОРИСТАННЯ МОТОПІХОТНОГО (ТАНКОВОГО) БАТАЛЬЙОНУ У НАСТУПІ.
2. ВЕДЕННЯ НАСТУПУ МОТОПІХОТНИМ (ТАНКОВИМ) БАТАЛЬЙОНОМ.

Навчально-виховні цілі:

- 1. Ознайомитися з поглядами командування сухопутних військ армій провідних держав світу щодо використання мотопіхотного (танкового) батальйону у наступі.**
- 2. Вивчити бойові можливості, засоби посилення, бойовий порядок мотопіхотного (танкового) батальйону у наступі; ведення наступу мотопіхотним (танковим) батальйоном.**
- 3. Удосконалювати знання що стосується вивчення організації, тактики дій противника та тактико – технічні характеристики основних зразків бойової техніки і озброєння мотопіхотних, танкових підрозділів.**

Література

Основні джерела:

Бойовий статут Сухопутних військ, частина III (взвод, відділення, танк). - К.: Варта, 2010.

Бойовий статут Сухопутних військ, частина II (батальйон, рота). - К.: Варта, 2010.

Никитин Н.С. „Подразделения иностранных армий”. М, 1974 р.

Додаткові джерела:

Організація Північноатлантичного договору (НАТО). Довідник., К., Видавництво “Молодь“, 1999- 542 с.

" Нові аспекти воєнної доктрини НАТО " Київ, 2002 р.

„ Організація Північно – Атлантичного Договору та її Збройні сили” . Посібник. Київ. НАОУ, 2003 р.

Посібник по вивченню іноземних армій. Київ. НАОУ, 2003 р.

Тактико – технічні характеристики воєнної техніки та озброєння ЗС провідних країн світу. Довідник. НАОУ. 2002 р.

Слипченко В.И. Война будущего. М. 2001 г.

“Полевой устав Армии США FM-100-5. Ведение боевых действий”. Перевод. 1993г.

“Общая тактика и оперативное искусство. Тактика и оперативное искусство армий империалистических государств”. Учебное пособие.

Глазунов Н.К., Никитин Н.С. “Операция и бой” М. 1983г.

ПЕРШЕ ПИТАННЯ ЛЕКЦІЇ

**ПОГЛЯДИ КОМАНДУВАННЯ АРМІЙ ПРОВІДНИХ
ДЕРЖАВ СВІТУ НА ВИКОРИСТАННЯ
МОТОПІХОТНОГО (ТАНКОВОГО) БАТАЛЬЙОНУ У
НАСТУПІ.**





ФАКУЛЬТЕТ ПІДГОТОВКИ ОФІЦЕРІВ ЗАПАСУ

КАФЕДРА ЗАГАЛЬНОВІЙСЬКОВОЇ ПІДГОТОВКИ

FM-100-5

Ідеальний наступ має бути схожим на потік води, що мчить вперед та розповсюджує свої канали навколо основних перешкод. Йому слід рухатись швидко, слідувати за розвідувальними частинами або при успішних діях через прогалини в обороні противника, та швидко перенацілювати свою міць, з метою розширити прорив та закріпити свій успіх, тим самим проводити бойові дії в глибокому тилу противника.

Вважається, що наступ створює сприятливі умови для нав'язування своєї волі противнику, захопленню ініціативи і використання його слабких сторін.

Допоміжні цілі наступальних дій:

- **захват території;**
- **сковування противника на зайнятих рубежах (позиціях);**
- **позбавлення його необхідних ресурсів;**
- **деморалізація військ і продавлення волі до подальшого опору;**
- **добування розвідувальних даних;**
- **введення противника в оману відносно напрямку зосередження головних зусиль.**

Принципи наступу

Знання противника,
його сильних і слабких сторін

Зосередження сил і засобів
на НГУ

Придушення
вогневих засобів противника

Сильний удар
по слабкому місці в обороні

Прорив і знищення
противника в тилу оборони

Постійне і мобільне
тилове забезпечення своїх

ВІЙСЬК

Фактори, які сприяють досягненню раптовості є:

швидкість дій;

введення противника в оману;

**використання якісно нових засобів,
прийомів і способів дій;**

скритність заходів, що проводяться.

Спосіб переходу військ у наступ - це порядок їх дій від моменту одержання сигналу на наступ до початку атаки. Підрозділи можуть наступати на противника який поспішно перейшов до оборони, або що займає підготовлену оборону. З обліком цього й залежно від конкретно сформованої обстановки (наявність безпосереднього зіткнення з противником або його відсутність, умови місцевості, зміст бойового завдання, ступінь боєздатності своїх військ і військ противника, перевага в повітрі й т.п.)

Підрозділи можуть переходити в наступ двома способами:

- з висуванням із глибини з ходу;
- з положення безпосереднього зіткнення з противником.

**Способи переходу
у наступ**

3 ходу

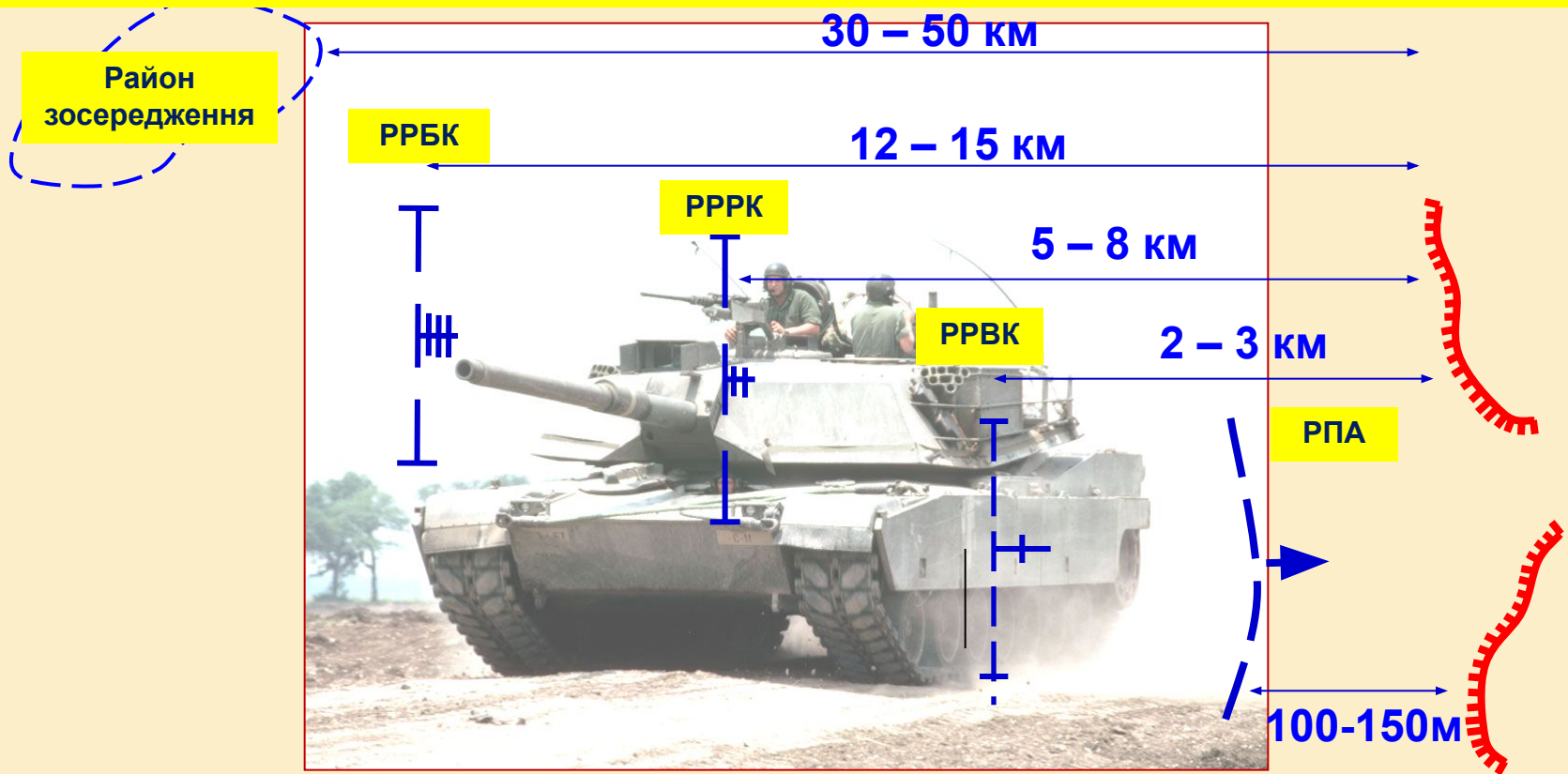
**Після безпосередньої
підготовки (в умовах
безпосереднього
зіткнення з
противником)**

Наступ на противника з ходу може здійснюватися безпосередньо з маршу військами в колонах, що висуваються без зупинки в районах зосередження або з завчасно зайнятих ними районів зосередження в **30 – 50 км** від переднього краю оборони противника.

При цьому назначаються наступні рубежі розгортання:

- рубіж розгортання в батальйоні колони – на відстані **12-15 км**;
- рубіж розгортання в ротні колони – **5-8 км**;
- рубіж розгортання у взводні колони **2-3 км** від переднього краю оборони противника..

Рубіж переходу в атаку признається як можна ближче до переднього краю оборони противника і в залежності від характеру місцевості може знаходитися в **100-150 метрах** від нього.



**Зростає фізичне
напруження
особового складу**

**Надає можливість
застосування
противником ВТЗ**

**Підвищується вихід
пального та інших
засобів при висуванні
до атаки**

**Слабкі
сторони
наступу з ходу**

**Підвищується
можливість подолання
зон зараження, пожеж,
затоплення та ін.**

**Недостатнє знання
противника, який
обороняється, його
сильних і слабких сторін**

**Своєчасно реагувати на події,
які розвиваються несподівано**

Захопити ініціативу

**Наступальні дії
дозволять:**

**Направити хід бойових дій
в необхідне русло**

**Нав'язати противнику
свою волю**

Наступ з положення безпосереднього зіткнення з противником (по термінології армії США, **завчасно підготовлений наступ**) - це такий спосіб переходу в наступ, при якому займає військами положення в обороні є вихідним рубежем для наступу. При цьому наступ можливий як без перегрупування і зміни військ (з положення оборони), так і після перегрупування й зміни військ, що обороняються.

Сильною стороною розглянутого способу переходу в наступ є те, що підрозділи першого ешелону повністю розгорнуті для бою, завчасно створені необхідні угруповання, організовані управління й взаємодія, підрозділи в будь-який час готові перейти в атаку.

Цей спосіб застосовується коли перед цим велась оборона, чи наступ з ходу не вдався, або коли в ході зближення було встановлено, що необхідно прорвати підготовлену, сильно укріплену оборону противника.

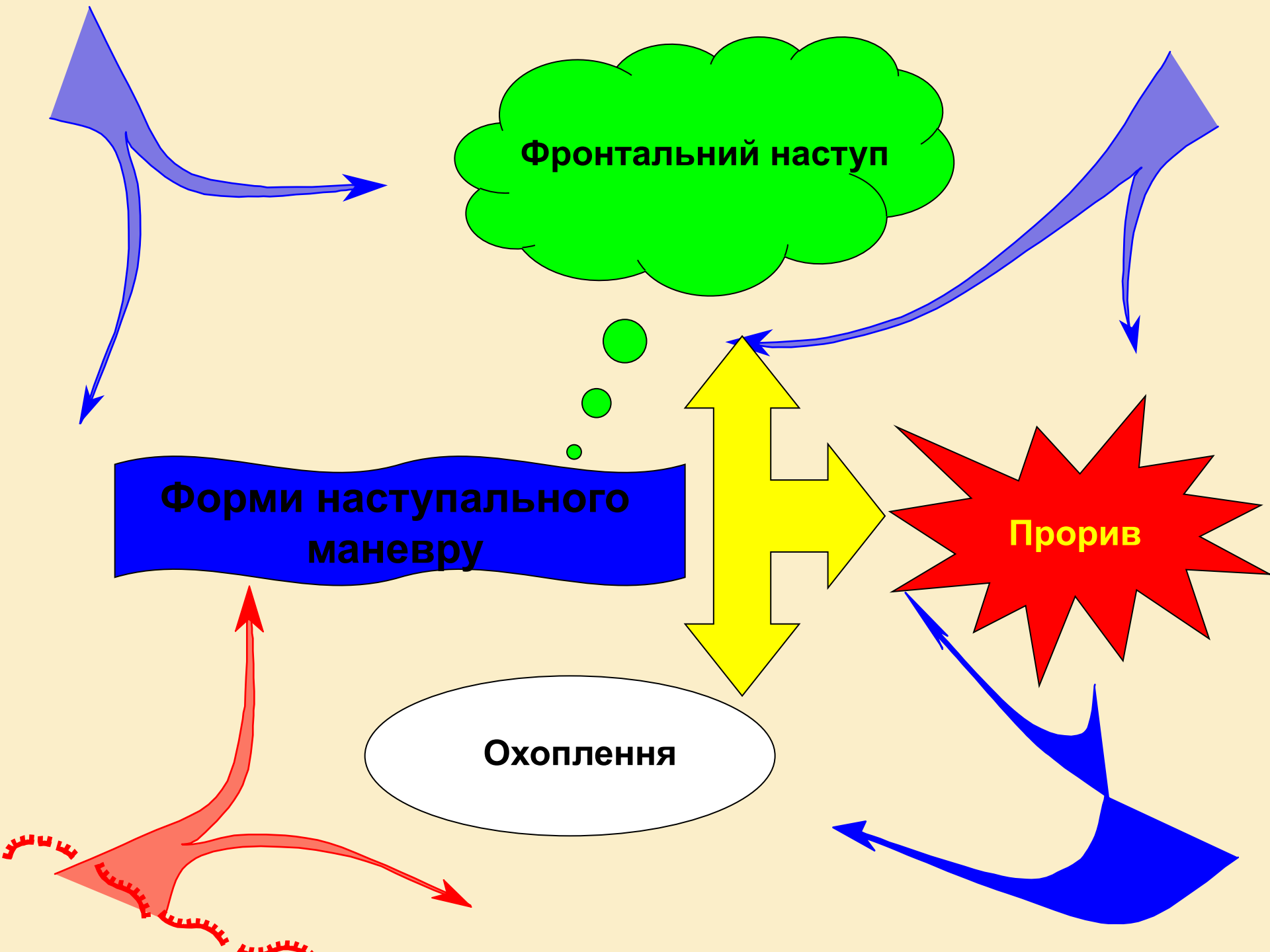
Необхідність ретельного планування вогню

Зосередження сил і засобів у вихідному районі для наступу

Слабкі сторони наступу з положення безпосереднього зіткнення з противником

Проявлення творчості у раптовості нанесення удару

Проведення заходів для введення противника в оману щодо наступу, який готується



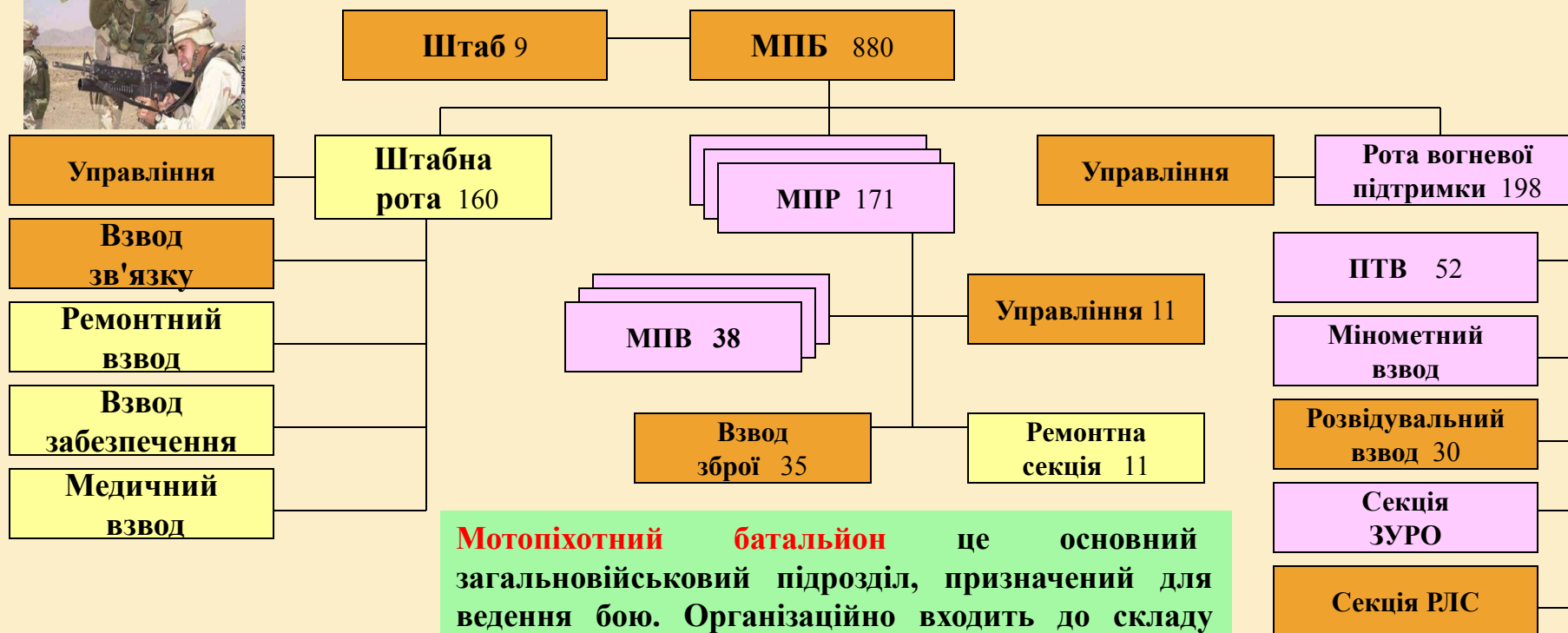
Фронтальний наступ застосовується при подоланні слабо організованої оборони, при наступі на сили прикриття чи дезорганізовані підрозділи. Ця форма маневру вважається кращою при наступі з ходу, в зустрічному бою і при використанні результатів ядерних і хімічних ударів. Фронтальний наступ може застосовуватися також при розвитку успіху наступу, переслідуванні і охопленні. При фронтальному наступі удар по противнику наноситься на широкому фронті з використанням самих коротких підходів до об'єкта атаки.

Прорив — основна форма маневру в наступі. При здійсненні прориву наступаючі підрозділи долають головну оборонну позицію противника, подавляють або знищують його підрозділи, створюють умови для продовження наступу. Прорив звичайно здійснюється, якщо противник не має відкритих флангів чи його оборона розтягнута і в ній немає слабких ділянок.

Охоплення — це така форма маневру, коли з одного із флангів головний удар наносить угруповання, яке захоплює основну частину сил противника, що захищається і направляє свої зусилля з метою захоплення рубежу чи об'єкту в його тилу. Цим самим відрізаються шляхи відходу підрозділів противника, а потім ударами з фронту і тилу вони знищуються на своїх позиціях.

Для проведення охоплення удар наноситься по відкритому флангу противника з таким розрахунком, щоб уникнути зіткнення з його основними силами. Якщо немає такого слабкого місця, то воно створюється шляхом поєднання вогню всіх засобів.

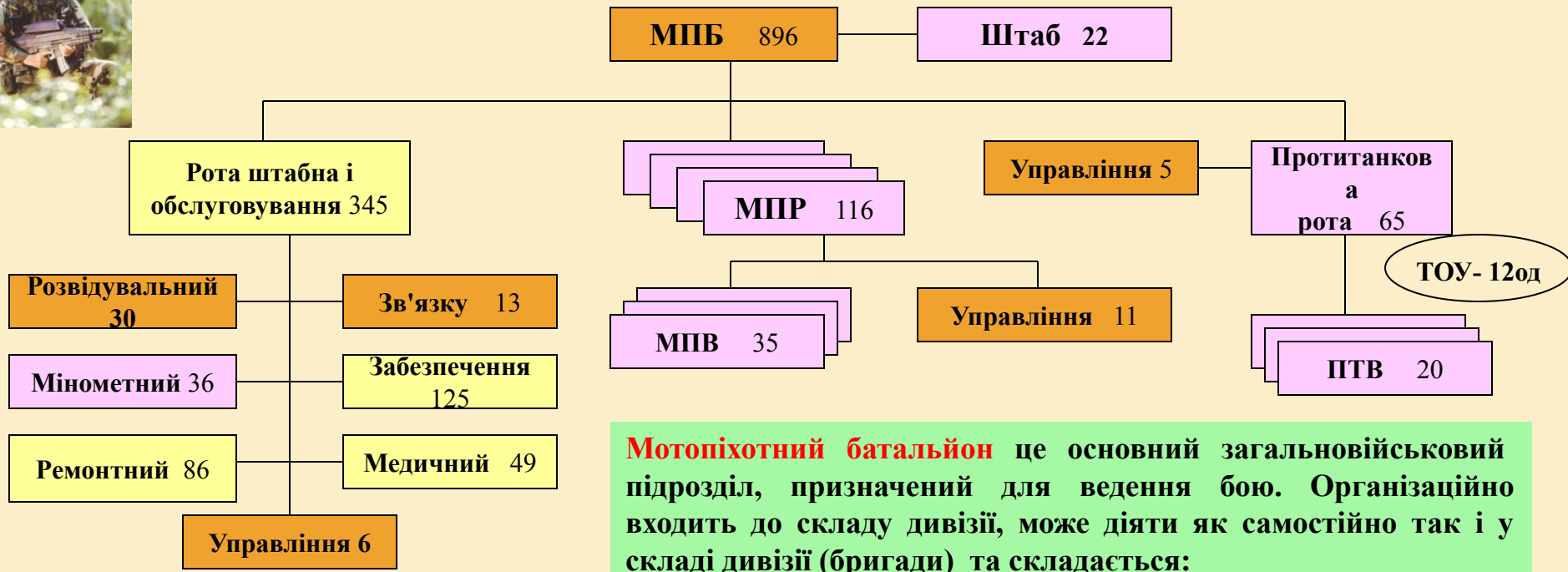
Організація, озброєння і бойова техніка мотопіхотного батальйону на БТР М 113



Мотопіхотний батальйон це основний загальновійськовий підрозділ, призначений для ведення бою. Організаційно входить до складу дивізії, може діяти як самостійно так і у складі дивізії (бригади) та складається:

Підрозділ	Особовий склад	БТР М 113	ПТКР Тоу	ПТКР Дракон	81 мм СМ	106.7 мм СМ	ПЗРК Стінгер	Автомобілі
Мотопіхотна рота	171	15	2	12	-	-	-	6
Рота вог. підтр.	198	13	16	4	-	4	5	16
Штабна рота	160	11	-	-	-	-	-	34
Всього за МПБ	880	69	22	40	9	4	5	68

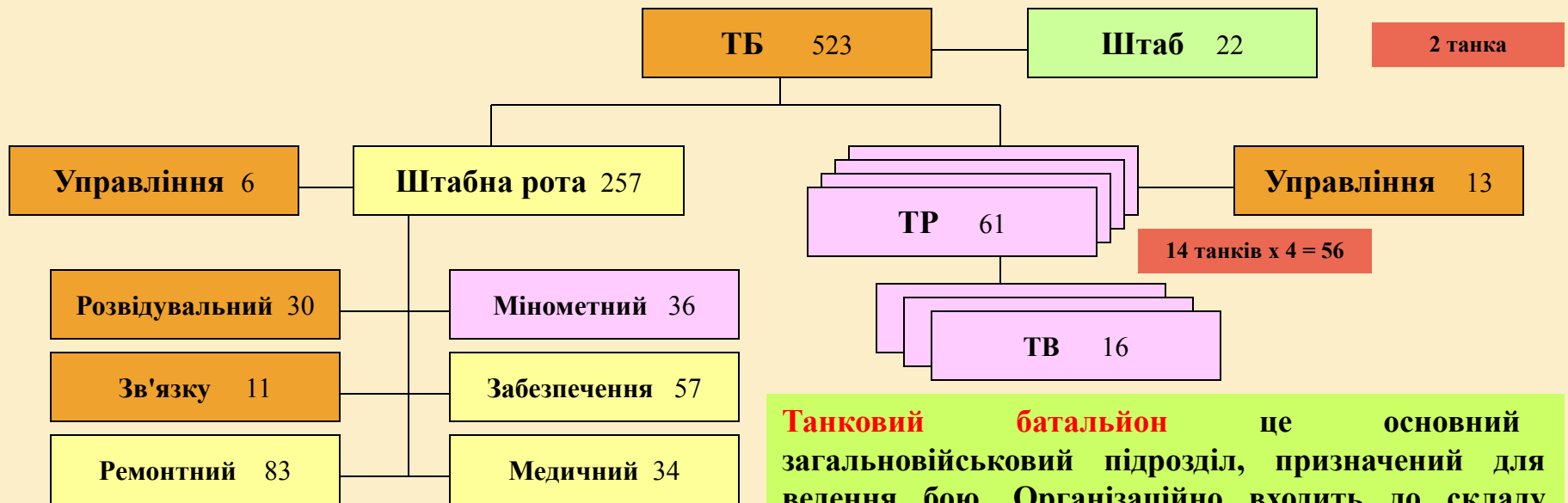
Організація, озброєння і бойова техніка мотопіхотного батальйону на БМП М 2 “Бредлі”



Мотопіхотний батальйон це основний загальновійськовий підрозділ, призначений для ведення бою. Організаційно входить до складу дивізії, може діяти як самостійно так і у складі дивізії (бригади) та складається:

Підрозділ	Особовий склад	БМП М 2	БРМ М 3	БТР М 113	106.7 мм СМ	ПТКР Той	ПТКР Дракон	КШМ М 577	Автомобілі	Радіо станції
штаб	22	2	-	-	-	-	-	3	-	10
Мотопіхотна рота	116	13	-	1	-	-	9	-	-	28
Протитанкова рота	65	-	-	4	-	12	-	-	12	21
Рота штабна і обслуговування	345	-	6	15	6	-	-	5	102	114
Всього за МПБ	896	54	6	23	6	12	36	8	114	247

Організація, озброєння і бойова техніка танкового батальйону на танках М 1 Абрамс



Танковий батальйон це основний загальновійськовий підрозділ, призначений для ведення бою. Організаційно входить до складу дивізії, може діяти як самостійно так і у складі дивізії (бригади) та складається:

Підрозділ	Особовий склад	Танк М 1 "Абрамс"	БРМ М 3	БТР М 113	КШМ М 577	106.7 мм СМ	Радіо станції	Автомобілі
Штаб	22	2	-	-	3	-	10	-
Танкова рота	61	14	-	-	-	-	16	1
Штабна рота	257	-	6	11	5	6	97	85
Всього за ТБ	61	58	6	11	8	6	171	89

Батальйонні тактичні групи створюються рішенням командира бригади і в залежності від складу бувають трьох типів:

**Склад
тактичних груп**

Мотопіхотна

**Мпб (без
мпр)**

1-2 тр

Танкова

Тб (без тр)

1-2 мпр

Збалансована

**Тр - 2
Мпр - 2**

**Мпр - 2
Тр - 2**

Мотопіхотні батальйонні тактичні групи (БТГ) створюються на основі мотопіхотних батальйонів для ведення бою в пішому порядку або на БТР. Такі групи будуть мати більшу кількість мотопіхотних рот ніж танкових. Наприклад мпр-2, тр-1. Ці групи будуть діяти на ділянках з сильною протитанковою обороною, на місцевості, де важко застосовувати танки та при бою у населеному пункті.

Танкові БТГ створюються на основі танкових батальйонів при наступі слід за ядерними ударами, при прориві поспішно зайнятої оборони, при розвитку успіху і переслідуванні, а також коли противник має значну кількість танків. В такій групі кількість танкових рот перевершує кількість мотопіхотних.

Збалансовані БТГ створюються тоді, коли по умовам обстановки неясно з переважаючою кількістю яких підрозділів (мотопіхотних чи танкових) слідує створювати тактичну групу. Як правило, у склад збалансованої БТГ входять по дві мотопіхотних і танкових роти. Крім мотопіхотних і танкових рот у склад батальйонних тактичних груп можуть входити взвод ЗСУ “Вулкан”, та секція ПЗРК “Стінгер”; саперний підрозділ; відділення хімічної розвідки. **БТГ** може підтримуватися дивізіоном 155мм СГ.

Сильними сторонами дій тактичних груп є :

- могутня вогнева підготовка (застосування високоточної зброї) перед наступом з застосуванням всіх засобів ураження (запалювальних речовин, отруйних речовин, високоточної зброї, артилерії, авіації та інших засобів) дозволяє надійно подавити оборону противника;
- висока технічна оснастка підрозділів, високий рівень технічної підготовки особового складу дає можливість досягати високих темпів наступу і високої маневреності;
- створення значної переваги в силах і засобах на головних напрямках (до 5-6:1) створює найбільш вигідні умови для рішення задач наступу;
- відмовлення від шаблону, представлення широкої ініціативи командирам підрозділів, прагнення застосування маневру підрозділами дозволяє створити непередбачені ситуації для противника.

Слабкими сторонами тактичних груп є:

- підрозділи заволодівши якимось рубежем (об'єктом) зупиняються і приводять себе до порядку (закріплюються), тим самим знижають темп наступу;
- батальйонні тактичні групи створюються на час бойових дій, що ускладнює організацію взаємодії;
- бойові статuti армій провідних держав світу передбачають в деяких випадках зупинку перед вихідним рубежем, а це дає можливість нанести підрозділам, які наступають ураження;
- насиченість радіозасобами створює труднощі в радіоелектронній сумісності.

Батальйон може діяти в першому, або в другому ешелоні (у резерві), наступати на головному, або другорядному напрямку. В окремих випадках батальйон може виконувати самотійну бойову задачу, знаходячись у безпосередньому підпорядкуванні командира дивізії (бригади).

У тому випадку, коли батальйон діє на окремому напрямку і виконує самотійну задачу, рішенням командира дивізії, як правило, створюється мотопіхотна батальйонна тактична група, посилена артилерійським дивізіоном, взводом ЗСУ «Вулкан», саперним взводом і іншими підрозділами.

Бойові можливості включають:

- вогневі можливості;**
- ударну силу;**
- маневрені можливості.**

Батальйону призначаються :

- найближча задача (видалення від переднього краю оборони 3-4км);
- наступна задачі (об'єкти), (видалення від переднього краю оборони 6-8 км).

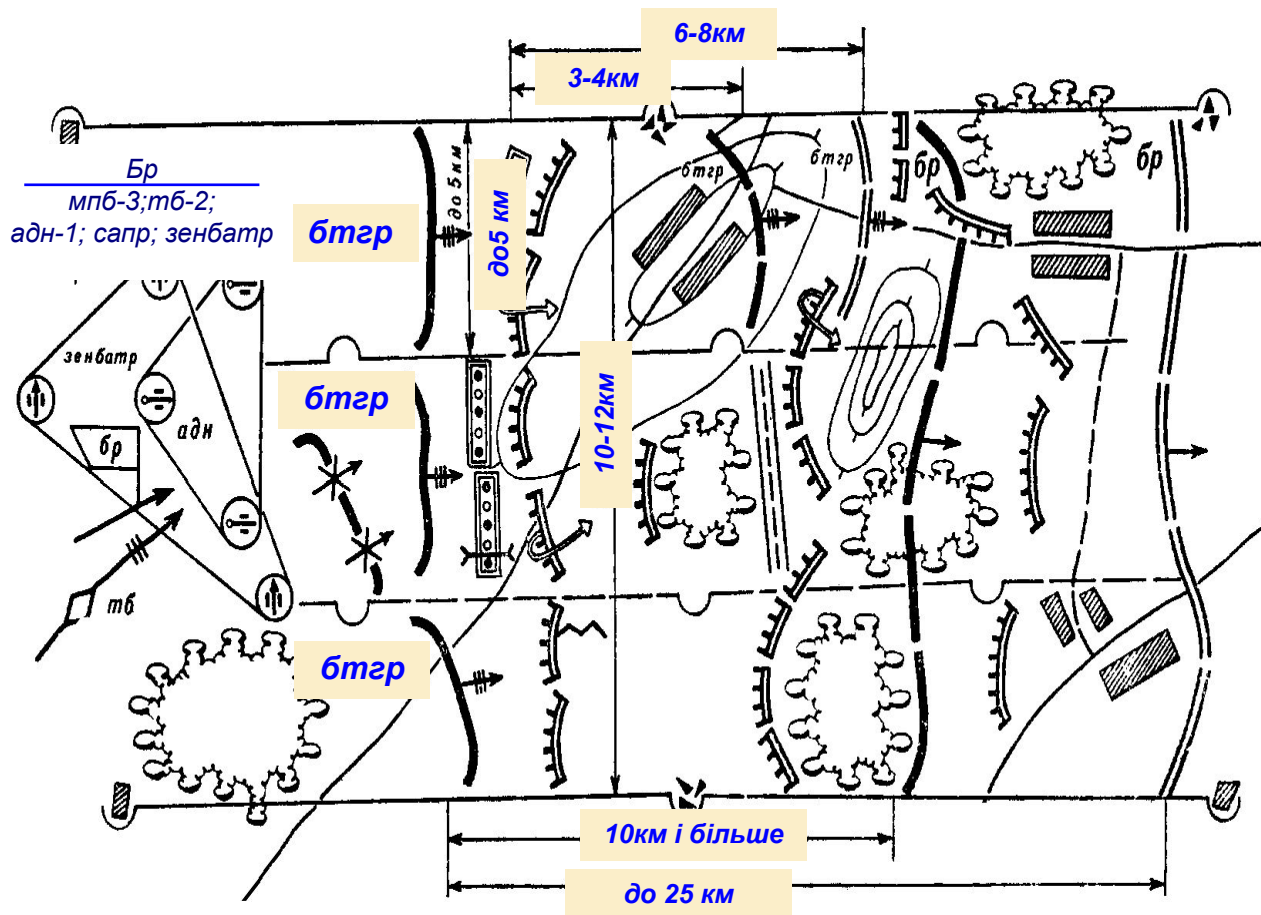
Смуга наступу батальйону залежить від :

- завдання;
- складу;
- побудови бойового порядку;
- умов обстановки.

При побудові бойового порядку в один ешелон фронт наступу батальйонної тактичної групи звичайно, складає 3 км, рідше - до 5 км При двох ешелонній побудові - 2-2,5 км, а при трьох ешелонному (у колону ротних тактичних груп) - не більш 1-1,5 км.

Батальйонна тактична група може проривати підготовлену оборону противника на фронті до 1 км, створюючи необхідну перевагу над противником у силах і засобах на ділянці прориву.

Мотопіхотний батальйон у наступі



Бойове завдання БТГр ставиться командиром бригади по об'єктам і підрозділяється на ближайшу и кінцеву. Ближайша задача - оволодіння об'єктом на відстані 3-4 км, кінцева оволодіння об'єктом на відстані 6-8 км от переднього краю оборони противника.

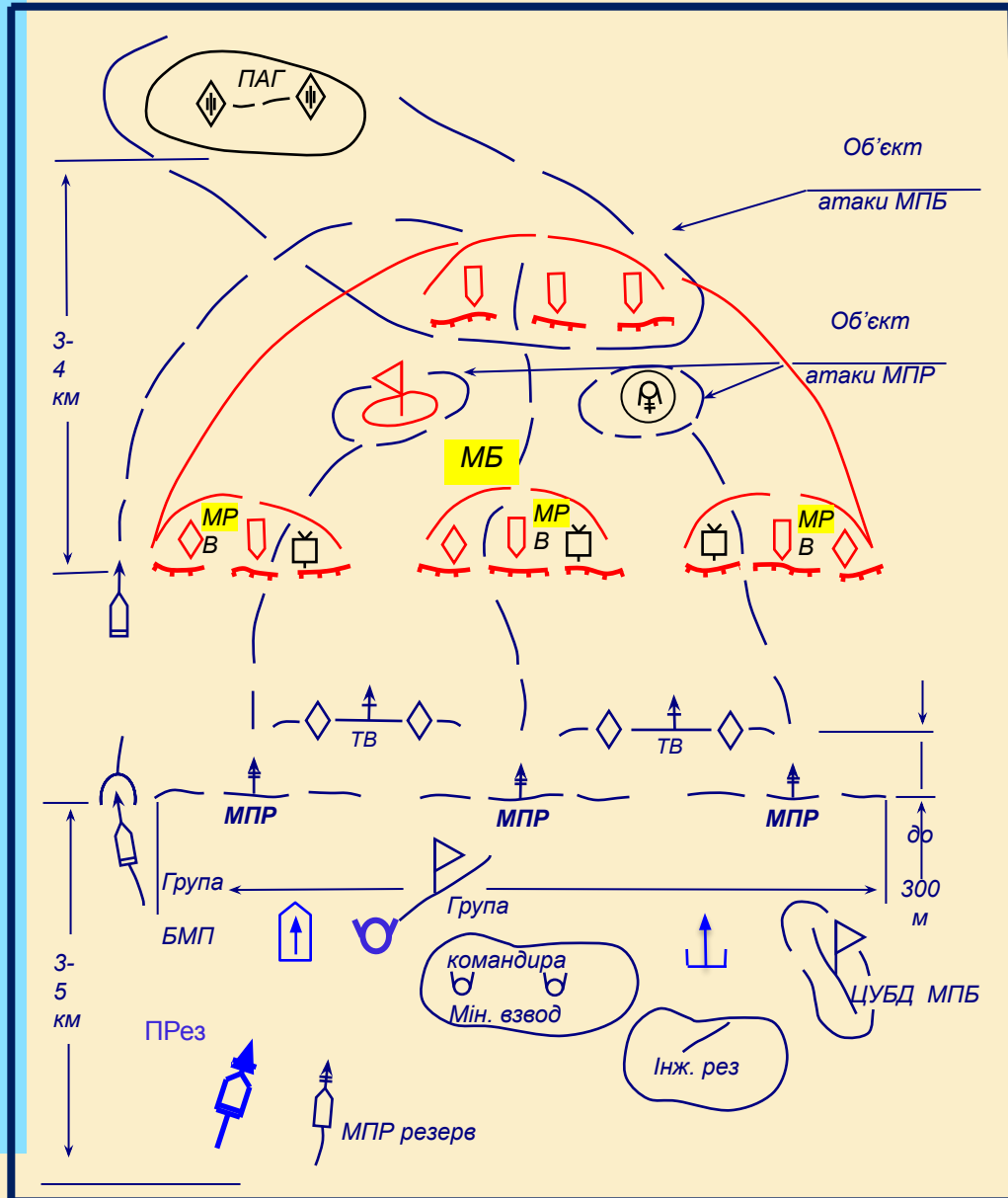
Батальйонна тактична група може проривати підготовлену оборону противника на фронті до 1 км, створюючи необхідну перевагу над противником у силах і засобах на ділянці прориву.

Бойовий порядок батальйонної тактичної групи

включає:

- перший ешелон;
- другий ешелон, або резерв;
- вогневі засоби - як правило, взвод 106,7-СМ мінометів і додану польову артилерію;
- засоби ППО - секція ЗУРО, а іноді і доданий взвод ЗСУ «Вулкан»;
- протитанковий резерв – протитанкову роту або взвод;
- інженерний резерв - доданий саперний взвод.
- у тому випадку, якщо передбачається застосування отруйних речовин, то може бути хімічний резерв, що створюється з доданого відділення хімічного захисту.

Бойовий порядок батальйонної тактичної групи



Смуга наступу батальйону залежить від завдання, складу, побудови бойового порядку й умов обстановки. **Вона може досягати:**

- при двох - ешелонній побудові 2-2,5 км,
- при одно ешелонному — 3-3,5 км.

ДРУГЕ ПИТАННЯ ЛЕКЦІЇ.

ВЕДЕННЯ НАСТУПУ МОТОПІХОТНИМ
(ТАНКОВИМ) БАТАЛЬйоНОМ

**Зближення з
противником**

**Безпосередньо
наступ**

Етапи наступу

Переслідування

Розвиток успіху



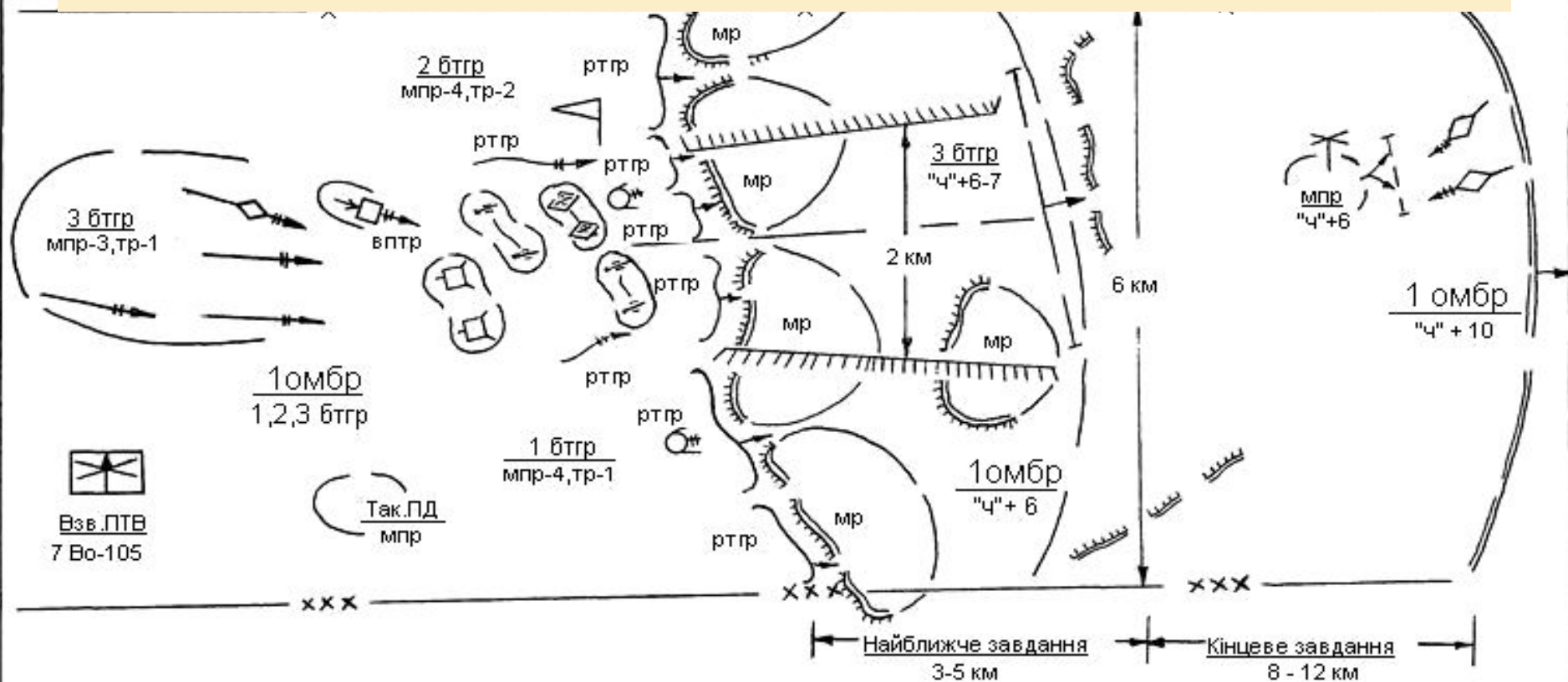
Зближення з противником здійснюється при наступі з ходу, як правило в колонах з метою ввійти в зіткнення з противником чи відновити його. При цьому використовуються скриті маршрути висування, підтримується постійна готовність вогневих засобів до ведення вогню. В процесі цього етапу бойові дії можуть вести незначні сили.

Безпосередньо наступ проводиться для прориву оборони противника і створення сприятливих умов для здійснення маневру.

Розвиток успіху проводиться для остаточного закінчення розгрому противника. Він здійснюється другим ешелonom (резервами), а також силами, які беруть участь в прориві оборони рішучим просуванням в глибину оборони противника з тим, щоб не дати йому можливості закріпитися на нових рубежах. Сили розвитку успіху діють як самотійно, так і в взаємодії з повітряним десантом, гелікоптерами вогневої підтримки і підтримуються тактичною авіацією.

Переслідування являється кінцевою фазою наступу. Ведеться воно безперервно фронтальним тиском і по паралельним маршрутам в цілях відсічення шляхів відходу, оточення противника і знищення його по частинах.

Мотопіхотна бригада у наступі

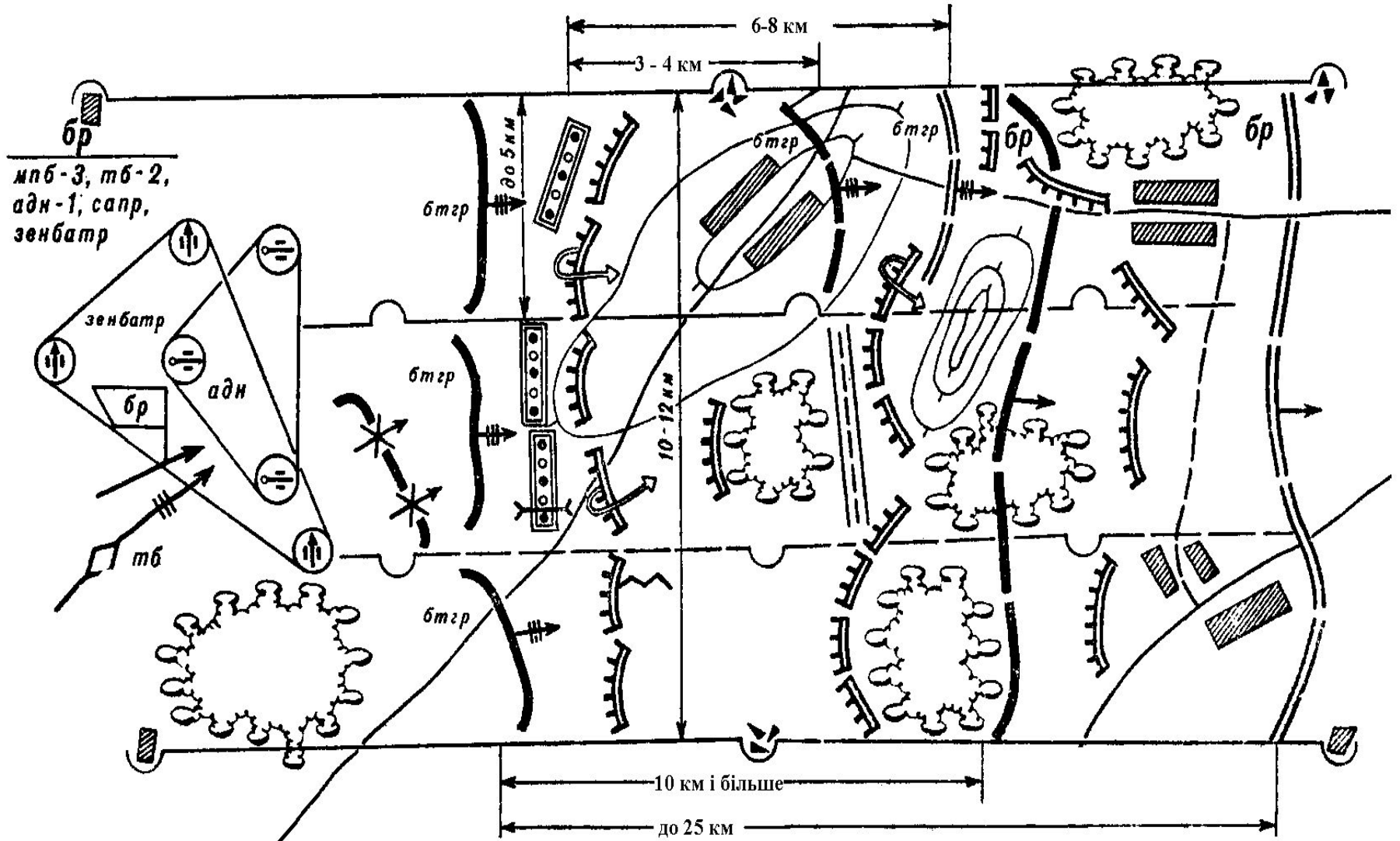


Середні тактичні щільності

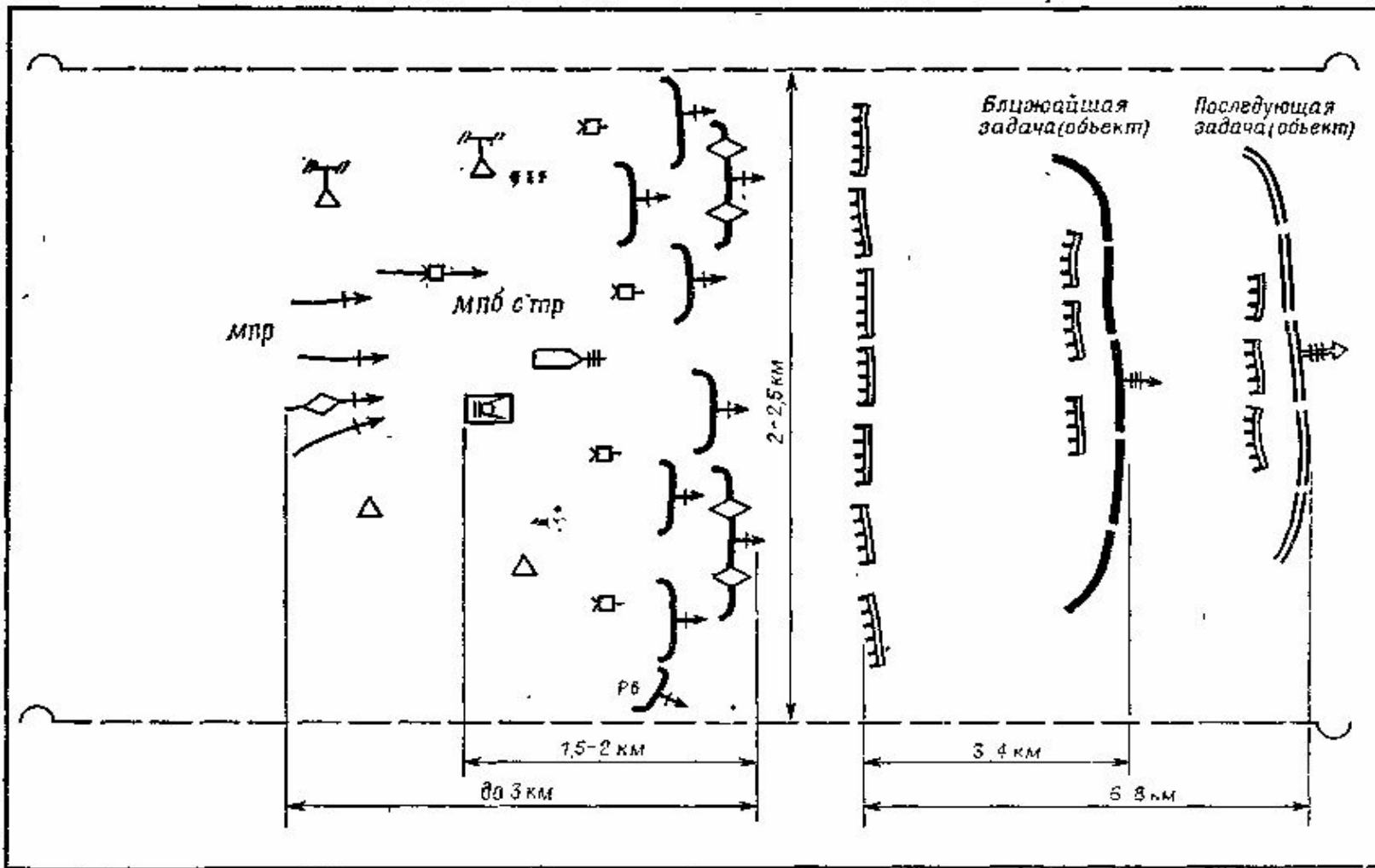
Ширина смуги наступу бригади залежить від ступеню підготовленості оборони противника та характеру місцевості у районі майбутніх дій. Її ширина може сягати від 6 до 12 км, а глибина завдань - до 25 км.

Найменування	Кількість		Щільність	
	Усього	на ДП	Усього	на ДП
мпр, тр	16	5	2,6	2,5
ББМ / у т. ч. танків	212 / 53	99 / 34	36 / 9	50 / 17
Гармат, РСЗВ, міном.	114	84	19	41
Протитанк. засобів	63	35	10-11	17-18

Мотопіхотний батальйон у наступі

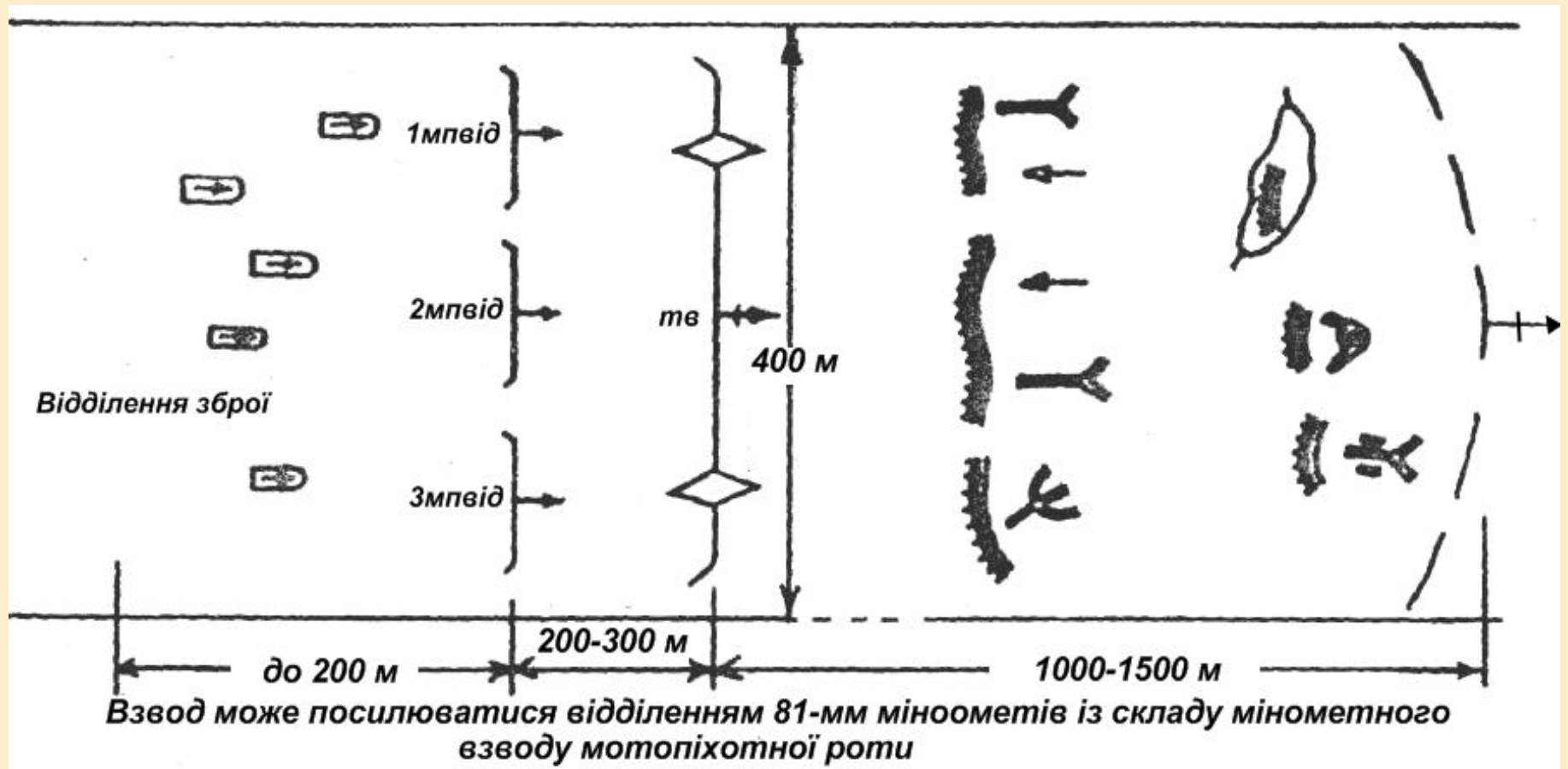


Мотопіхотний батальйон в наступі (варіант)





Мотопіхотний взвод у наступі



Завдання на самостійну роботу.

Заняття 1: “ Мотопіхотний (танковий) батальйон армій провідних держав світу у наступі ”.

Навчальні питання	Час(хв.)	Завдання студентам
Погляди командування армій провідних держав світу на використання мотопіхотного (танкового) батальйону на марші.	45	- накреслити в робочих зошитах схему дій мотопіхотного (танкового) батальйону на марші; - повторити склад і призначення мотопіхотного (танкового) батальйону; - вивчити матеріал лекції.