

Тактико-специальная подготовка



Военная
кафедра
СибГУТИ
г.
Новосибирск

Тема № 4

*Организация связи в
мотострелковом (танковом)
батальоне*

Занятие № 1

*Задачи связи в мсб (тб).
Силы и средства связи в мсб
(тб)*

Учебные цели занятия :

Довести задачи связи в бою мотострелкового батальона .

Раскрыть условия, влияющие на организацию связи в мсб (тб).

Ознакомить с составом сил и средств связи в мсб (тб), их предназначением.

Учебные вопросы занятия:

- 1. Задачи связи. Условия, влияющие на организацию связи в мсб (тб).**
- 2. Силы и средства связи мсб (тб).**
- 3. Организационно-техническое построение УС КНП мсб (тб).**
- 4. Боевое применение УС КНП мсб (тб).**

Вопрос № 1

Задачи связи.

*Условия, влияющие на
организацию связи в мсб (тб)*

На связь в бою мотострелкового батальона возлагаются следующие основные задачи:

Первая задача связи - обеспечение устойчивой связи командиру и штабу батальона с командиром и штабом бригады и своевременного приема сигналов боевого управления.

Вторая задачи связи - обеспечение устойчивого управления подчиненными и приданными подразделениями в любых условиях обстановки.

Третья задача связи - обеспечение передачи сигналов о своевременном оповещении и предупреждении подразделений о непосредственной угрозе применения противником оружия массового поражения, а также о своих ядерных ударах, оповещении о воздушном противнике, о радиационном, химическом и бактериологическом (биологическом) заражении.

Четвертая задача связи - обеспечение обмена информацией между взаимодействующими подразделениями.

Оперативно-тактические факторы, влияющие на организацию связи:

- боевой состав, средства усиления, боевой порядок батальона;**
- вид боя и характер действий батальона;**
- роль и место батальона в боевом порядке бригады, оперативного командования;**
- организация управления и взаимодействия;**
- возможности противника по поражению системы управления и системы связи батальона;**
- наличие сил и средств связи.**

ОРГАНИЗАЦИЯ МОТОСТРЕЛКОВОГО БАТАЛЬОНА на БТР

МОТОСТРЕЛКОВЫЙ БАТАЛЬОН (в бригаде - 3) мсб

каждый батальон включает в себя:

УПРАВЛЕНИЕ

КОМАНДОВАНИЕ

ШТАБ

БОЕВЫЕ ПОДРАЗДЕЛЕНИЯ

МОТОСТРЕЛКОВАЯ РОТА (в батальоне – 3 роты) МСР

МОТОСТРЕЛКОВЫЙ ВЗВОД (в роте – 3 взвода)

МОТОСТРЕЛКОВОЕ ОТДЕЛЕНИЕ (во взводе – 3 отделения)

МИНОМЕТНАЯ БАТАРЕЯ

ОГНЕВОЙ ВЗВОД (в батарее – 2 взвода)

ВЗВОД УПРАВЛЕНИЯ

ОТДЕЛЕНИЕ АРТИЛЛЕРИЙСКОЙ РАЗВЕДКИ

ОТДЕЛЕНИЕ СВЯЗИ

ГРАНАТОМЕТНЫЙ ВЗВОД

ГРАНАТОМЕТНОЕ ОТДЕЛЕНИЕ (во взводе – 3 отделения)

ПРОТИВОТАНКОВЫЙ ВЗВОД

ОТДЕЛЕНИЕ ПТУР (во взводе – 3 отделения)

ПОДРАЗДЕЛЕНИЯ БОЕВОГО ОБЕСПЕЧЕНИЯ

РАЗВЕДЫВАТЕЛЬНЫЙ ВЗВОД

РАЗВЕДЫВАТЕЛЬНОЕ ОТДЕЛЕНИЕ (во взводе – 2 отделения)

ИНЖЕНЕРНО-САПЕРНЫЙ ВЗВОД

ИНЖЕНЕРНО-САПЕРНОЕ ОТДЕЛЕНИЕ (во взводе – 2 отделения)

ИНЖЕНЕРНО-ТЕХНИЧЕСКОЕ ОТДЕЛЕНИЕ

ВЗВОД УПРАВЛЕНИЯ

ОТДЕЛЕНИЕ УПРАВЛЕНИЯ (КОМАНДИРА БАТАЛЬОНА)

ОТДЕЛЕНИЕ УПРАВЛЕНИЯ (ШТАБА БАТАЛЬОНА)

ОТДЕЛЕНИЕ СВЯЗИ

ПОДРАЗДЕЛЕНИЯ ТЕХНИЧЕСКОГО ОБЕСПЕЧЕНИЯ И ТЫЛА

ВЗВОД ОБЕСПЕЧЕНИЯ

ОТДЕЛЕНИЕ ТЕХНИЧЕСКОГО ОБСЛУЖИВАНИЯ (гусеничных тягачей и транспортеров)

ОТДЕЛЕНИЕ ТЕХНИЧЕСКОГО ОБСЛУЖИВАНИЯ (автомобильной техники)

АВТОМОБИЛЬНОЕ ОТДЕЛЕНИЕ

АВТОМОБИЛЬНОЕ ОТДЕЛЕНИЕ (заправщиков)

ХОЗЯЙСТВЕННОЕ ОТДЕЛЕНИЕ

БАНЯ

МЕДИЦИНСКИЙ ВЗВОД

МЕДИЦИНСКОЕ ОТДЕЛЕНИЕ

ОТДЕЛЕНИЕ СБОРА И ЭВАКУАЦИИ РАНЕНЫХ (во взводе – 3 отделения)

Боевой порядок батальона может состоять из:

- первого эшелона;**
- второго эшелона или общевойскового резерва;**
- артиллерийских подразделений (подразделения);**
- подразделений и огневых средств (средств поражения), остающихся в непосредственном подчинении командира батальона.**

В обороне боевой порядок батальона может включать бронегруппу и огневые засады.

Для обеспечения действий батальона создаются разведывательные органы и органы охраны, могут создаваться отряды обеспечения движения, отряды (группы) разграбления и другие временные формирования.

Для тылового и технического обеспечения в бою развёртываются: пункт технического наблюдения, ремонтно-эвакуационная группа, пункт боевого питания, заправочный и продовольственный пункты.

Штатные и приданные подразделения, элементы боевого порядка, органы всестороннего обеспечения и временные формирования являются объектами управления командира, его заместителей и штаба батальона. К ним организуются информационные направления, в свою очередь это определяет количество и состав направлений связи, организуемых в батальоне.

Для управления батальоном в бою и других видах боевой деятельности создаётся система управления батальона, которая включает:

- *органы управления;*
- *пункты управления;*
- *систему связи.*

В батальоне и подчинённых подразделениях создаются командно-наблюдательные пункты (КНП). Командно-наблюдательный пункт батальона возглавляет командир батальона. С ним на КНП находятся:

- начальник штаба со своим заместителем,
- помощник по артиллерии,
- начальник связи.

Как правило, на КНП с командиром будут находиться его заместитель и заместитель по воспитательной работе.

Тактические нормативы , влияющие на организацию связи в мотострелковом батальоне

Район обороны: - ширина - 3000 – 5000 м (в передов. отряде бригады – от 5 до 10 км)
- глубина - 2000 – 2500 м

Участок наступления: - по фронту - до 2000 м
- глубина боевого порядка - 800 – 1000 м

Объекты управления : - роты 1-го эшелона
- рота 2-го эшелона (ОВ резерв)
- минбатр
- (придан. артилл. подразд.)
- птв (в мсб на БТР)
- гв
- бронегруппы, огн. засады (могут создаваться в мсб)
- придан. огнемётное подразд. (взвод)
- исв, рв
- взвод обеспечения
- медицинский взвод

Удаление пунктов управления от линии соприкосновения войск :

	<i>оборона</i>	<i>наступление</i>
КНП батальона	до 2000 м	до 300 м
КНП роты	до 800 м	в цепи (до 100 м)
КНП взвода	до 200 м	в цепи
к-р мсо	на позиции	в цепи

Вопрос № 2

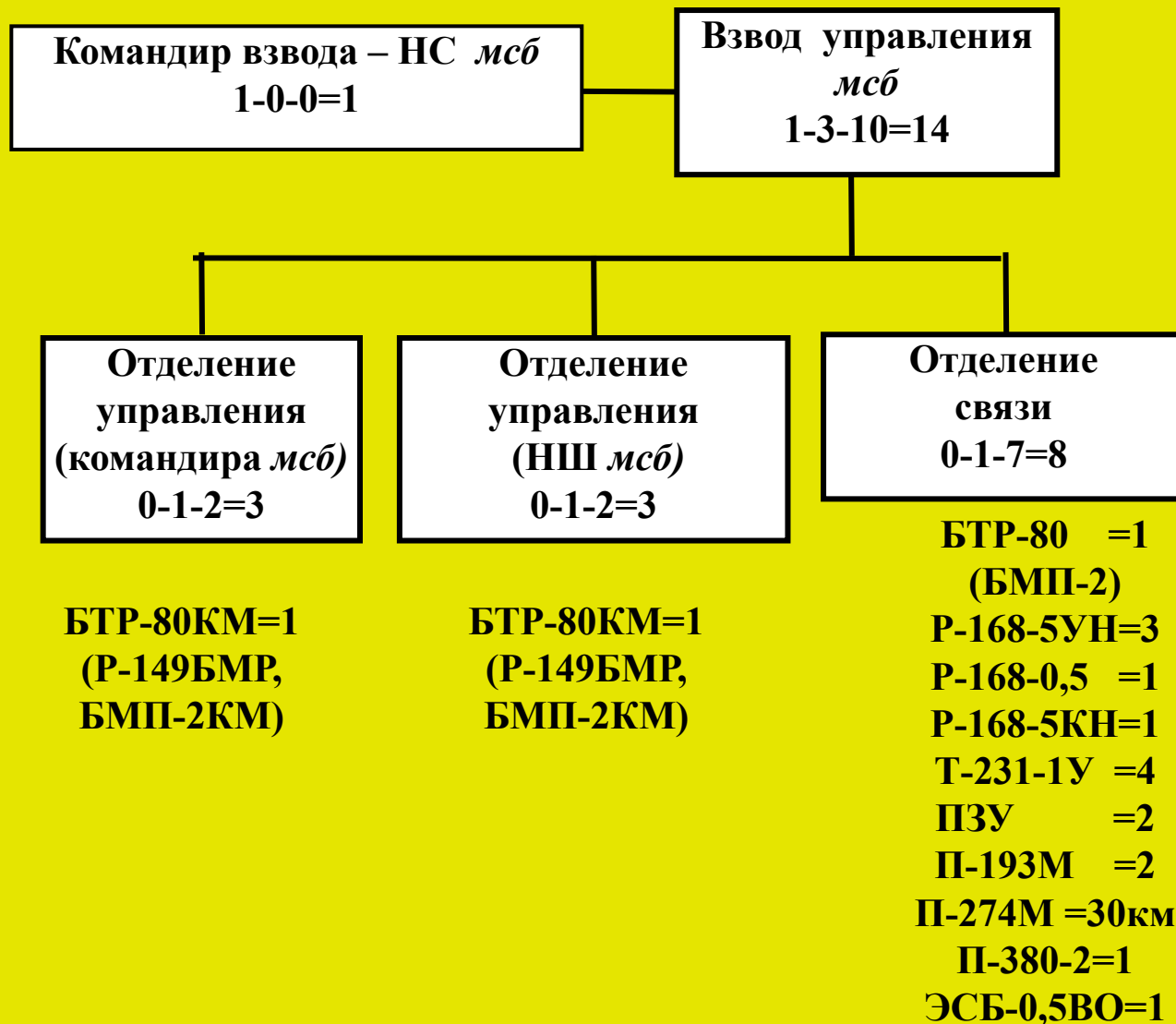
Силы и средства связи мсб (тб)

Комплект сил и средств связи батальона включает:

- силы и средства, предусмотренные штатом батальона;
- средства и имущество связи, выделяемое дополнительно.

Взвод управления мсб (взвод связи тб)
предназначен для развертывания и эксплуатационного обслуживания УС КНП батальона и обеспечения радио и проводной связи во всех видах боя.

Взвод управления мсб



Организационно-штатная структура взвода управления мсб

1. Начальник связи – командир взвода связи -ст.л-т.

Отделение управления командира мсб

КМ БТР-80КМ (Р-149БМР, БМП-2КМ)=1:

2. Зам.ком.взвода – ком. отделения - ст.сержант

3. Механик - радиотелефонист-наводчик –ряд.

4. Старший механик – водитель – ефр.

Отделение управления начальника штаба мсб

КМ БТР-80КМ (Р-149БМР, БМП-2КМ)=1:

5. Командир отделения - сержант

6. Механик –раиотелфонист - наводчик -ряд.

7. Механик – водитель – ряд.

Отделение связи:

БТР-80 (БМП 2)=1

8. Командир отделения - сержант

9. Старший тлефонист - ефр

10. Телефоист – ряд.

11. Старший мастер – радиотелефонист – ефр.

12. Радиотелефонист – наводчик – ряд.

13. Электрик - механик - рядовой

14. Механик – водитель – электрик - ряд.



БТР-80КМ



Р-149БМР



БМП-2КМ

Состав комплекса технических средств связи и АСУ командирской машины

№ п/п	Тип средства связи	Количество
1 .	УКВ радиостанции Р-163-50У	2
2 .	УКВ радиоприемник Р-163-УП	1
3 .	УКВ радиостанция Р-163-10В	1
4 .	КВ радиостанция Р-163-50К	1
5 .	станция спутниковой связи Р-438=1	1
6 .	аппаратура Т-230-1А-02	1
7 .	аппаратураТ-240Д вар.3	1
8 .	аппаратура передачи данных Т-235-1У	1
9 .	устройство технического маскирования информации Р-168МВ	1
10 .	аппаратура телевизионного обзора П-338	1
11 .	навигационная аппаратура СН3001(МРК-15)	1
12 .	устройство избирательного вызова Р-012М	1
13 .	аппаратура АВСК	1
14 .	радиостанция абонентская возимая Р-169В	1
15 .	телефонные аппараты П-172, ТА-88	2
16 .	персональная ЭВМ Багет-41	1
17 .	комплект антенн штыревых (для УКВ диапазона), симметричный вибратор и штыревые антенны (для КВ диапазона).	1

В своём составе КШМ Р-149БМР имеет:

- радиостанции – Р-171М=2, Р-134М=1, Р-163-50У=1, Р-163-10В=1, дополнительно может устанавливаться Р-853М=1 (для связи с вертолётами);

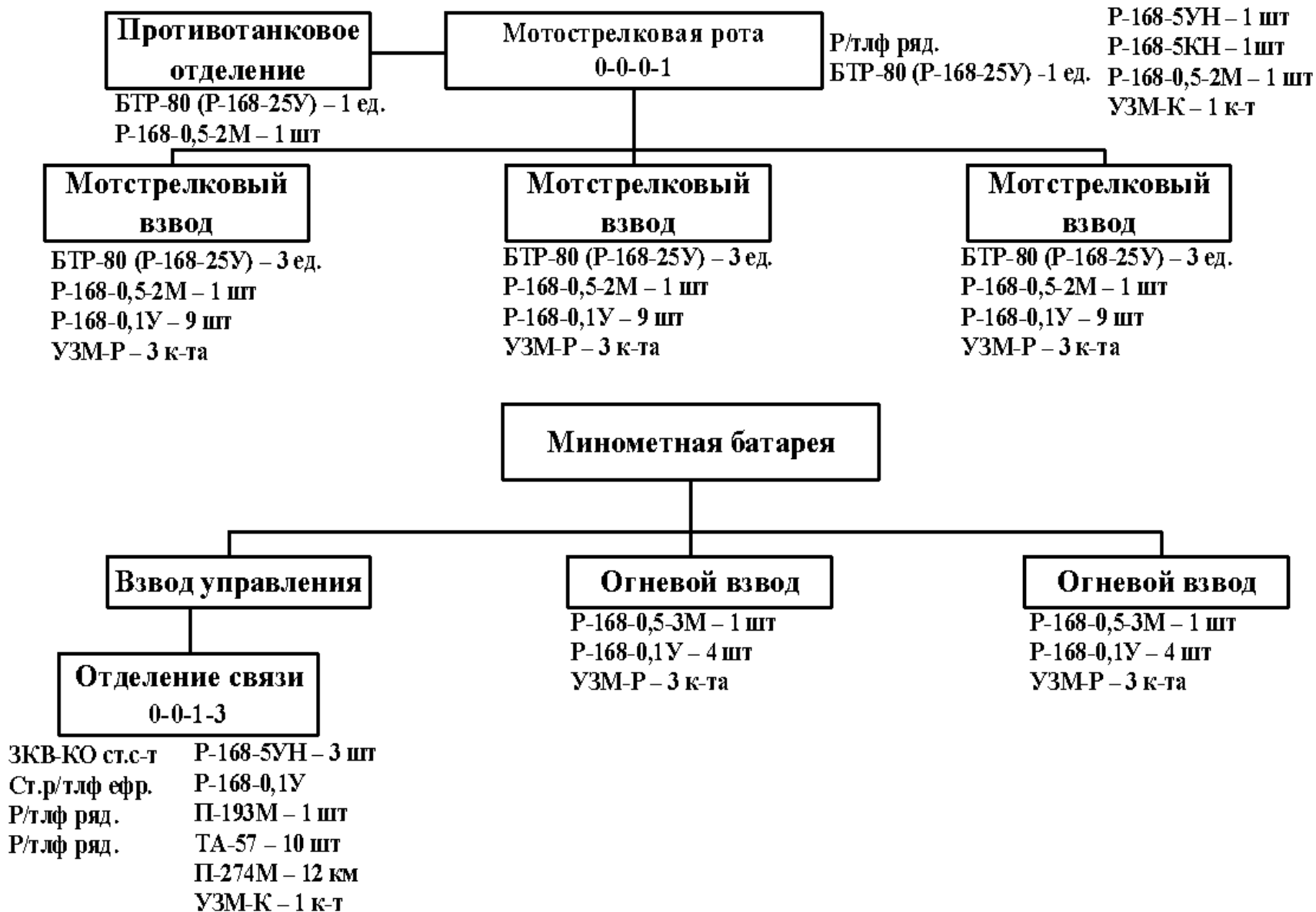
- аппаратуру – АВСК, Т-230-1А=1, Т-240Д=1, Т-235-1У, ПЭВМ=1, СЧ-4=1, Р-023=1;

- выносной комплект средств связи – Р-163-1В=1 с Т-240Д=1, ТА=2,

- П-274М=1км;

- место для установки переносной станции спутниковой связи Р-438.

Средства связи подразделений мсб



В гранатомётном взводе имеются: радиостанции Р-168-5УН=1; Р-168-0,1У =3, УЗМ-К=1. В БТР-80 имеются Р=168-25У всего =3. Эти радиостанции предназначены для обеспечения радиосвязи командиру взвода с командирами отделений.

В противотанковом взводе имеются: радиостанции Р-168-5УН=1; Р-168-0,5-2М=3; УЗМ-К=1. В каждой БРДМ-2 имеются Р-168-25У всего=6. Эти радиостанции предназначены для обеспечения радиосвязи командиру взвода с командирами отделений.

В разведывательном взводе имеются средства связи:

Р-168-0,5-2М=1;

Р -168-0,1У=1.

В отделении управления разведвзвода имеются Ст. р/тлг – разведчик, Р/тлф –разведчик и средства связи: Р-168-5УН=1;

Р-168-5КН=1; Р-168-0,5-2М=1; Р-168-0,1У =5; Р-168-1К =1; УЗМ-Р=5.

В первом разведывательном отделении имеются: Р-168-0,5-2М=1; Р -168-0,1У=2; Р -168-1К=1; УЗМ-К=1.

Во втором разведывательном отделении имеются : Р-168-0,5-2М=1; Р -168-0,1У=2; УЗМ-К=1.

В инженерно – саперном взводе имеются: радиостанции **P-168-5УН=1;** **P-168-0,1У =3,** **УЗМ-К=1.** В автомобилях имеются **P=168-25У** всего **=3.** Эти радиостанции предназначены для обеспечения радиосвязи командиру взвода с командирами отделений.

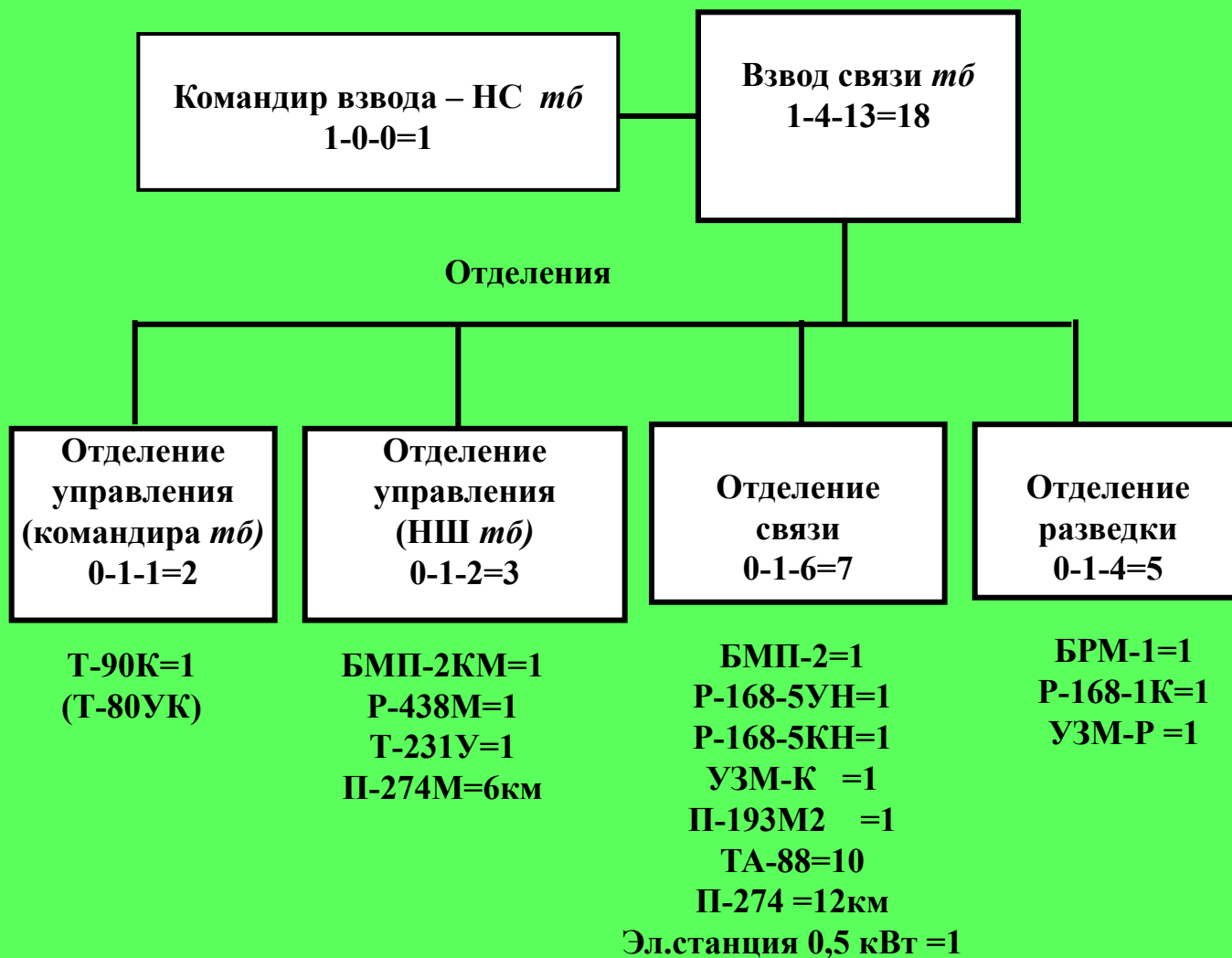
Во взводе обеспечения батальона штатами предусмотрена радиостанция **P-168-5УН=3** и зарядное устройство **УЗМ-Р=3,** которые предназначены для обеспечения радиосвязи со штабом батальона.

В медицинском взводе батальона штатами предусмотрена радиостанция **P-168-5УН** которая предназначена для обеспечения радиосвязи со штабом батальона и зарядное устройство **УЗМ-Р.** Широко используются радиостанции **P-168-25У** линейных БТР или БМП.

ТТХ радиосредств комплекса «Акведук» Р-168 :

<i>TunP/C</i>	Звено применения	Диапазон, МГц	Сетка частот, кГц	К-во частот (ЗПЧ)	Антенны	Виды работ	Мощн., Вт	Дальность связи, км	Вес	Источник питания
Р-168-0,1	Для связи в отделениях	44–56	25	480 (4)	АШ-0, 75	ТФ ЧМ, тон. выз., скан.. прм	0,1	1,0	0,5	2 ЛВБ316
Р-168-0,5-1М	Подразд. ПВО	30–47,975	25	720 (4)	АШ-1, 5	ТФ ЧМ, тон. выз, скан. прм, 16 кбит/с	0,5	2,0	2,5	10 НКГЦ-0,45
Р-168-0,5-2М	Общевойсковые подразделения	45–72,975	25	1120 (4)	АШ-1, 5	ТФ ЧМ, тоню выз, скан. прм, 16 кбит/с	0,5	2,0	2,5	10 НКГЦ-0,45
Р-168-0,5-3М	Артиллерийские подразделения	70–107,975	25	1520 (4)	АШ-1, 5	ТФ ЧМ, тон. выз, скан. прм, 16 кбит/с	0,5	2,0	2,5	10 НКГЦ-0,45
Р-168-5 УН	Полк– батальон – рота	30–108	25	3120 (8)	АШ-1, 5, АВВ	<u>ТФ ЧМ, тон. выз.</u> скан. прм, 16 кбит/с, ППРЧ	0,1; 3; 8	8,0–25	9	10 НКГЦ-3,5
Р-168-5 КН	Спецподразделения, подразделения яВДВ	1,5–30	0,1	28500 (10)	АШ-2, 4, ВН	ТФ ОМ, ТГ АТ(ЧТ), код.. сиг. св.,.. скан. прм, 16 кбит/с, ППРЧ	10	20–300	9	10 НКГЦ-3,5
Р-168-2 5У	КШМ, бронеобъекты	30–108	25	300 (8–64)	АШ-4, ШДА	ТФ ЧМ, ПД, 16 кбит/с, скан. прм, ППРЧ, код. сигн. св	25	10–40	12	Бортсеть 27В

Взвод связи тб



Вопрос № 3

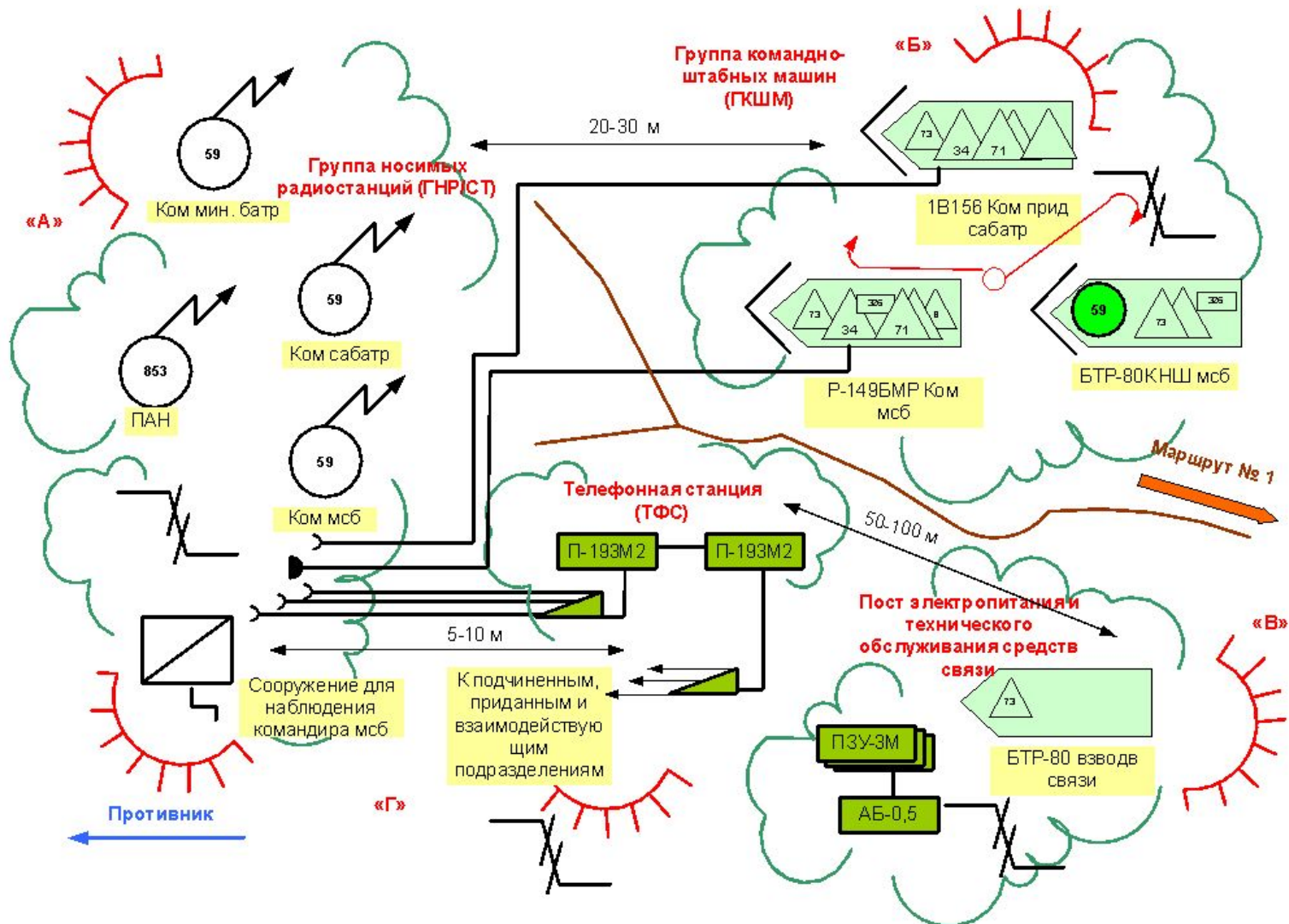
*Организационно-техническое
построение УС КНП мсб (тб)*

Узел связи – организационно-техническое объединение сил и средств связи и автоматизации управления, развернутых на пункте управления или в пункте распределения (коммутации) каналов (сообщений), для обеспечения обмена информацией в процессе управления войсками.

Узел связи КНП мотострелкового (танкового) батальона является важнейшим элементом системы связи батальона. Он предназначен для обеспечения связи с УС ПУ старшего штаба, подчиненных, приданных и взаимодействующих подразделений, а также обеспечения внутренней связи на КНП батальона.

В состав узла связи КНП мотострелкового батальона входят:

- группа КМ (ГКМ);**
- группа носимых радиостанций (ГНРСт);**
- телефонная станция (ТФС);**
- пост электропитания и технического обслуживания средств связи.**



Организационно-техническое построение и размещение на местности УС КНП мсб

Возможности УС КНП мсб :

- 3 телефонные засекреченные связи гарантированной стойкости с командиром омсбр;
- 1 телефонная засекреченная связь гарантированной стойкости с командирами рот;
- 1 радиосвязь передачи данных;
- 12-13 радиотелефонных маскированных или открытых связей;
- 1 спутниковая телефонная засекреченная связь;
- 12-14 проводных незасекреченных связей;
- 1-2 телефонных засекреченных связей с подвижными объектами.

Вопрос № 4

*Боевое применение
УС КНП мсб (тб)*

Боевое применение узла связи пункта управления - это размещение на местности, перемещение, развертывание и свертывание, эксплуатация узла связи в боевых условиях.

Узел связи считается развернутым, если:

- все элементы узла связи развернуты;*
- линии дистанционного управления КМ и МБУ развернуты и по ним осуществляется управление радиостанциями;*
- установлены запланированные связи;*
- проложены абонентские линии связи;*
- установлены телефонные аппараты на рабочих местах командира и начальника штаба;*
- сделаны необходимые записи в оперативно-технической документации.*

После окончания развертывания узла связи организуется боевое дежурство. Личный состав, свободный от дежурства, приступает к инженерному оборудованию и маскировке узла связи.

Нормативы на развертывание УС КНП мсб :

Оценка	Без установления связи (мин)	С установлением связи (мин)
Отлично	11	17
Хорошо	13	20
Удовлетворительно	17	24

***Свертывание узла связи* – это процесс его приведения из развернутого в походное состояние в целях обеспечения готовности к выполнению последующих задач.**

Инженерное оборудование и маскировка узла связи осуществляется в рамках общего инженерного оборудования КНП батальона.

Охрану КНП батальона организует начальник штаба. Для охраны привлекается личный состав взвода связи батальона совместно с личным составом всех подразделений, размещающихся на этом пункте управления. На КНП батальона выставляются секреты, дозоры, наблюдатели, патрули.

Тактико-специальная подготовка



Военная
кафедра
СибГУТИ

г.

Новосибирск