

БЕЗОПАСНОСТЬ



*БАНКОВСКОЙ
ДЕЯТЕЛЬНОСТИ*

Тема 4. Организация внутриобъектового и пропускного режимов.

Вопросы:

- 1. Организация пропускного режима в здание банка.**
- 2. Организация внутриобъектового режима в банкахреждениях.**
- 3. Контроль за проносом опасных предметов, оружия и взрывчатых веществ.**

Пропускной режим - совокупность организационно-правовых ограничений и правил устанавливающих порядок пропуска через контрольно-пропускные пункты сотрудников объекта, посетителей, транспорта и материальных ценностей. .

Основные цели контрольно-пропускного режима :

- защита законных интересов прав банка, поддержание устойчивости порядка внутреннего управления;
- сохранение собственности банка, ее рационального и эффективного использования;
- способствовать росту прибылей банка;
- достижение внутренней и внешней стабильности;
- сохранение коммерческих секретов банка.

Задачи пропускного режима в зданиях банка:

- обеспечение санкционированного прохода сотрудников и посетителей банка, ввоза (вывоза) материальных ценностей, ритмичной работы банковского учреждения;
- предотвращение бесконтрольного проникновения посторонних лиц и транспортных средств на охраняемые территории банковского учреждения и в отдельные здания (помещения) банка;
- своевременное выявление угроз интересам банка, а также потенциально опасных условий, способствующих нанесению материального и морального ущерба;
- создание надежных гарантий поддержания организационной стабильности внешних и внутренних связей банка, отработка механизма оперативного реагирования на угрозы и негативные тенденции;
- пресечение посягательств на законные интересы банка, использование юридических, экономических, организационных, социально-психологических, технических и иных средств для выявления и ослабления источников угроз безопасности кредитного учреждения.

Виды пропусков:

- постоянные;**
- временные;**
- разовые;**
- групповые;**
- материальные.**

На объект без пропуска, при предъявлении служебного удостоверения могут проходить:

- работники прокуратуры;**
- работники полиции по территориальности;**
- инспектора труда, котлонадзора, Энергонадзора по территориальности;**
- должностные лица и отдельные категории работников санитарно-эпидемиологической службы органов здравоохранения, осуществляющие санитарный надзор.**



Условиями для проведения досмотра являются:

- лицо застигнуто при совершении кражи;
- следы кражи на одежде, под одеждой;
- если свидетели явно указывают на лицо, совершившее кражу;
- подозрительное поведение;
- показание средств контроля.

Требования к проведению досмотра:

- осмотр проводят лица, уполномоченные на его проведение (отданные приказом руководителя (может быть из состава охраны));
- в присутствии понятых;
- с обязательным составлением акта.

Внутриобъектовый режим - порядок, обеспечиваемый совокупностью мероприятий и правил, выполняемых лицами, находящимися на охраняемых объектах, в соответствии с требованиями внутреннего трудового распорядка и пожарной безопасности.

Внутриобъектовый режим включает в себя выполнение:

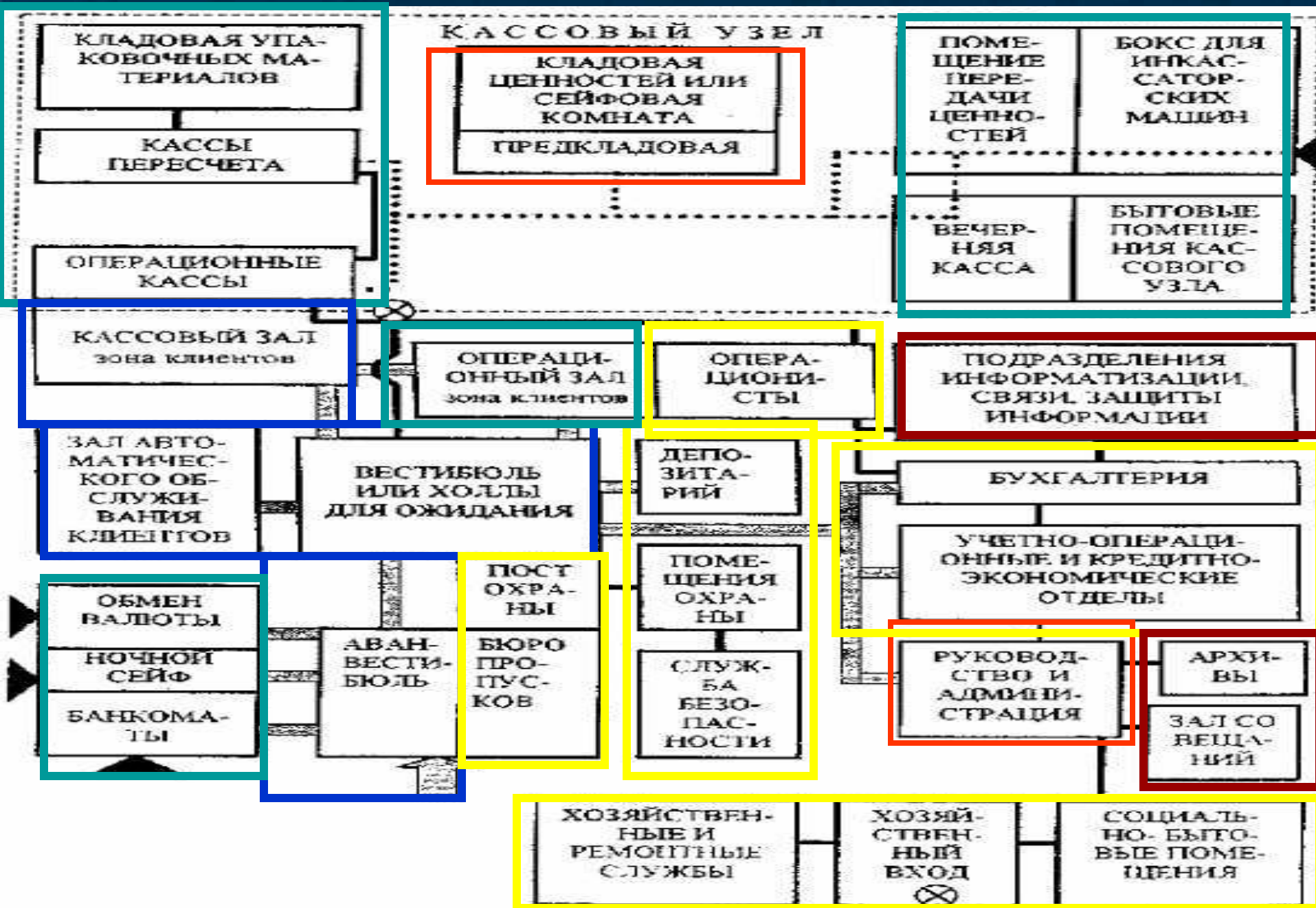


Основные организационные мероприятия по обеспечению внутриобъектового режима:

- разработку, согласование, обновление и дополнение инструкций, положений и иных нормативных материалов по вопросам режима и охраны;
- ведение, уточнение и изменение перечня сведений, составляющих коммерческую тайну;
- разработку схемы выдачи разрешений на доступ сотрудников к сведениям, составляющим коммерческую тайну;
- совершенствование системы мер предотвращения несанкционированного допуска и доступа к сведениям, составляющим коммерческую тайну;
- порядок доступа на совещания по вопросам, содержащим сведения, являющиеся коммерческой тайной;
- организацию и проведение деловых совещаний, переговоров и встреч с обсуждением вопросов, связанных с коммерческой тайной;
- организацию и обеспечение пропускного режима: выдача пропусков (постоянных, временных, разовых), определение порядка посещения и учета посетителей;
- определение и аттестация по режиму конфиденциальности помещений, обеспечение их защиты совместно с техническими службами и службами защиты информации;
- организацию защиты, сохранности документов (включая архивы) и ценностей в обычных и особых условиях;
- разработку, организацию и контроль системы безопасности в повседневных и особых условиях (стихийные бедствия, поломки, аварии, беспорядки, проверки гос. органов и т.п.);
- оперативно-методическое руководство работами по защите информации, обрабатываемой и передаваемой с использованием технических средств.

| Кат его рия зон ы | Наименование зоны | Функциональное назначение | Условия доступа сотрудников | Условия доступа посетителей | Наличие охраны | Наличие технических средств охраны |
|--|----------------------------------|--|--|--|-----------------------------|--|
| 0 | Свободная зона | Места свободного посещения | Свободный | Свободный | есть | Нет |
| I | Наблюдаемая зона | Комната приема посетителей | Свободный | Свободный | есть | Средства наблюдения |
| II | Регистрационная зона | Кабинеты сотрудников | Свободный | Свободный с регистрацией по документам удостоверяющ им личность | Усиленная охрана | Охранная сигнализация |
| III | Режимная зона | Секретариат. Компьютерные залы. Архивы | По служебным удостоверениям или идентификацио нным картам | По разовым пропускам | Усиленная охрана | Охранная сигнализация, система контроля доступа |
| IV | Зона усиленной защиты | Кассовые операционные залы. Склады материальных ценностей | По спец. пропускам | По спец. пропускам | Усиленная охрана | Охранная сигнализация (2 рубежа), система контроля доступа, инженерные заграждения, барьеры |
| V | Зона высшей защиты | Кабинеты высших руководителей, комнаты для ведения конфиденциальных переговоров, Специальные хранилища. | По спец. пропускам | По спец. пропускам | Усиленная охрана | Охранная сигнализация (2 рубежа), система контроля доступа, технические средства защиты информации, инженерное усиление |

Вариант схемы размещения помещений в зданиях банка



КЛАССИФИКАЦИЯ ОБЪЕКТОВ ПОИСКА

**ПРЕДМЕТЫ
ХИЩЕНИЯ**

**ДИВЕРСИОННО-
ТЕРРОРИСТИЧЕСКИЕ
СРЕДСТВА**

**ТЕХНИЧЕСКИЕ
СРЕДСТВА**

НАРУШИТЕЛИ

- огнестрельное оружие;
- взрывные устройства (ВУ), как штатные (ручные гранаты, мины), так и самодельные;
- взрывчатые вещества (ВВ) (как основной элемент ВУ), которые могут доставляться и пересылаться отдельно;
- отравляющие вещества (ОВ);
- радиоактивные вещества (РВ) большой активности (приводящие к заболеванию в течение нескольких дней).

- микроэлектронная аппаратура (бытовая аппаратура, СНСИ, взрыватели);
- носители информации (HDD, Flash, CD, DVD);
- аппаратура импульсного воздействия (наносекундного большой мощности).

Средства контроля и обнаружения



Металообнаружители

Детектор обнаружения радиоактивных веществ



Детекторы обнаружения ВВ

Детекторы обнаружения отравляющих веществ

