

**Товарищество  
передвижных  
художественных  
выставок**

---



# Товарищество передвижных художественных выставок

---

Крупнейшее прогрессивное демократическое художественное объединение Товарищество передвижных художественных выставок (1870-1923) было создано русскими живописцами и скульпторами реалистического направления. Возникновение Товарищества в значительной степени было обусловлено кризисом салонного академического искусства, общим подъемом демократической культуры в 50—60-е годы XIX века и подготовлено деятельностью петербургской Артели художников-демократов во главе с Крамским, ставшим в 1870 году одним из членов-учредителей Товарищества, его вождем и идейным вдохновителем.

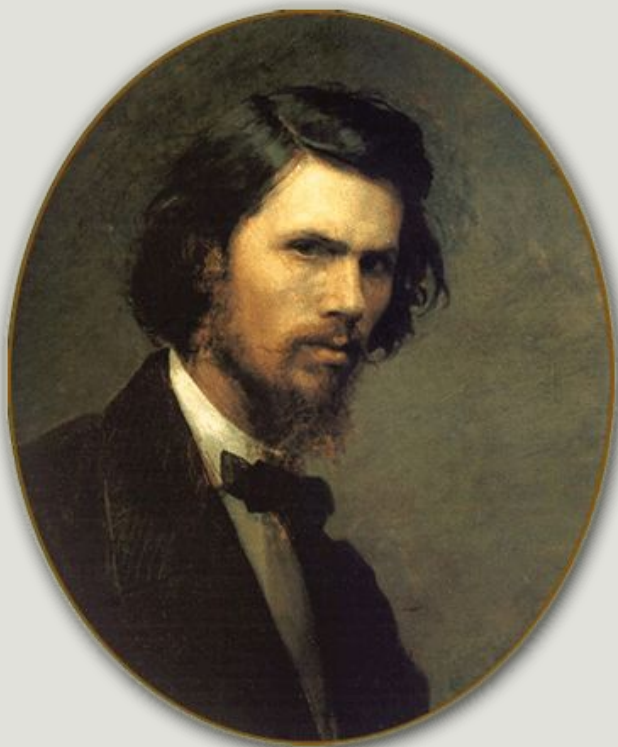
# Художественные принципы

---

Для картин передвижников были характерны обострённый психологизм, социальная и классовая направленность, высокое мастерство типизации, реализм, граничащий с натурализмом, трагический в целом взгляд на действительность. Ведущими стилями в искусстве передвижников были импрессионизм и реализм.

# Крамской Иван Николаевич

---



Известный живописец, один из главных реформаторов в искусстве, известный своей анти академической деятельностью, пропагандирующий в пользу свободного развития молодых художников. Крамской главный учредитель и основатель ТПХВ. Без Крамского невозможно представить все те начинания художественной культуры с ее новейшими преобразованиями, открывшие народным массам всю правду жизни в искусстве



Эту работу Крамского часто называют Картина Незнакомка, но не смотря на то, что это название считается не совсем верным, потому как, Крамской озвучил свое произведение, как, Портрет Неизвестной.



Христос в пустыне

# Иван Иванович Шишкин

---



Величайший пейзажист, удивительный мастер написания лесных пейзажей, и по сей день он остается бесспорным лидером в русской пейзажной живописи по созданию невероятного количества полотен с лесными видами. Настоящий знаток растительности леса, колоритных форм стволов деревьев, бархатистой листвы, лесные поляны с яркой травой освещенные сквозь деревья солнечными лучами, живописные пеньки заросшие мхом и окруженные различными грибами.





Сосновый  
бор



Рож  
ь

# Художник Виктор Васнецов

---



Художник живописец. Творческое направление художника большей частью связано с историческими и сказочными темами, русскими былинами.



На  
распутье



Ковер  
самолет

# Илья Ефимович Репин

---



Один из самых заметных основоположников русской живописи 19 века, оставивший для всего человечества богатство живописных и неповторимых образов, правдиво отражающих различные периоды русской истории. Художник прожил долгую и плодотворную жизнь, создавая в течении своей жизни один шедевр за другим и только сегодня в наше время мы понимаем и осознаем насколько, этот гениальный художник обогатил нашу культуру, раскрывая в своих произведениях путь к добру и справедливости.



Бурлаки на  
Волге



Крестный ход в Курской  
губернии



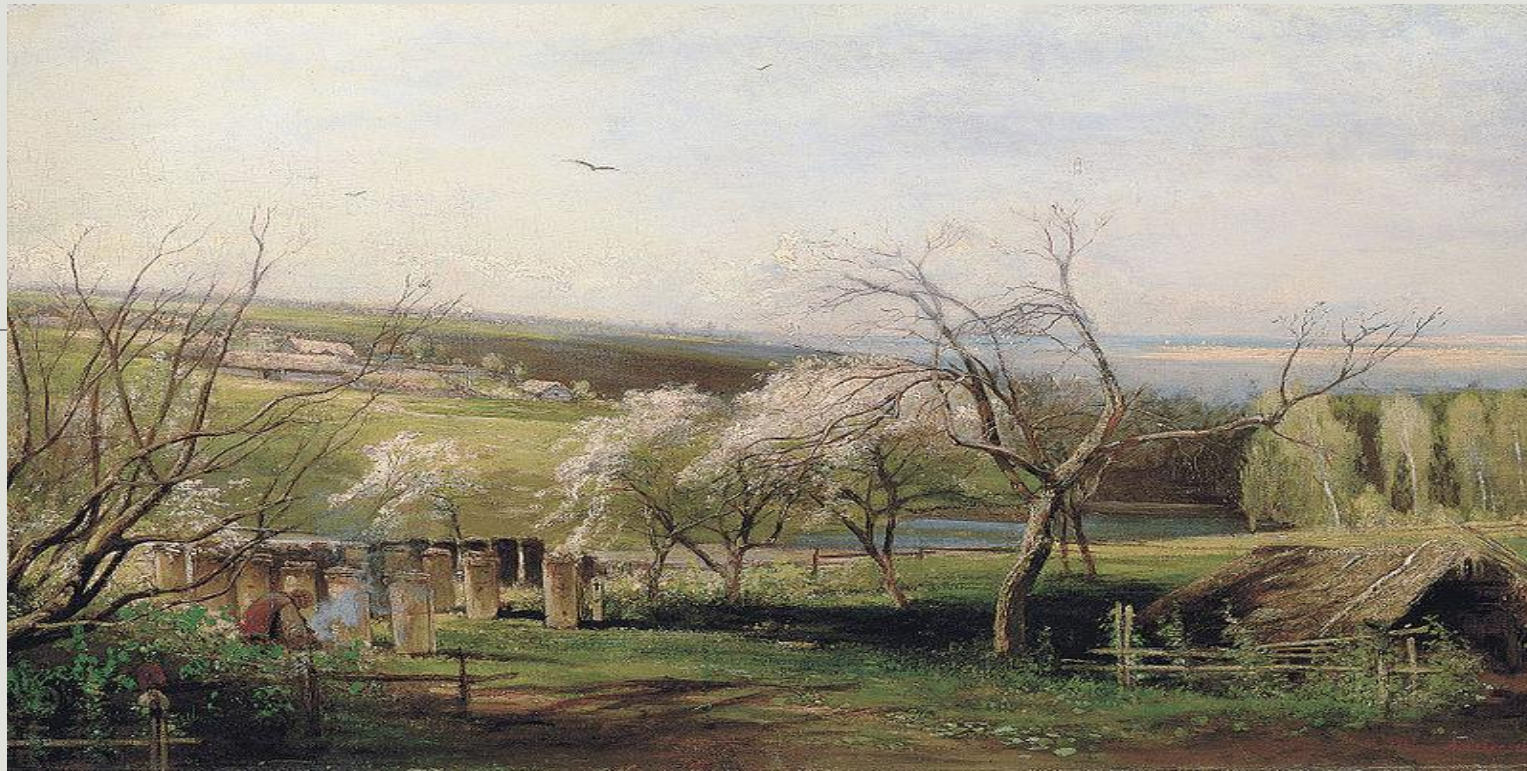
# Саврасов Алексей Кондратьевич

(1830 – 1897 гг.)



Русский художник-пейзажист, один из членов-учредителей Товарищества передвижников. Судьба А.К.Саврасова в русском искусстве достаточно трагична. Один из прекраснейших мастеров лирического пейзажа, он был известен широкой публике как автор одной картины - «Грачи прилетели». А ведь именно с Саврасова, как писал его ученик и продолжатель И.Левитан, «появилась лирика в живописи пейзажа и безграничная любовь к своей родине». Еще во время учебы Московском Училище Живописи, Ваяния и Зодчества художник избрал своей специальностью пейзаж. С самого начала он искал новые принципы изображения и построения пейзажа, важнейшими из которых являлись введение зрителя в пространство картины и особая светоносная эмоциональная цветовая система.

Работам художника, его восприятию жизни была присуща совершенно особая музыкальность. Высочайшее мастерство Саврасова позволяло ему запечатлеть самый момент включения своего духовного мира в гармонический строй, «созвучье полное в природе». Художник называл это душой пейзажа. Он мечтал о светлом и одухотворенном согласии свободного человека и природы. Отсюда и любимые его темы - многоцветная радуга, омытые дождем заливные луга, плакучие ивы, вечерние зори, стаи перелетных птиц над сжатыми полями («Проселок»; «Радуга»; «Сельский вид»; «Весенний день»).



«Сельский вид». 1867 г.



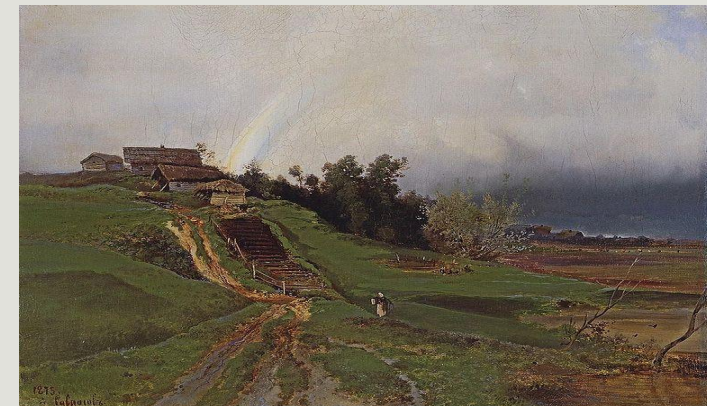
«Грачи прилетели». 1871 г.



«Весенний день». 1873 г.



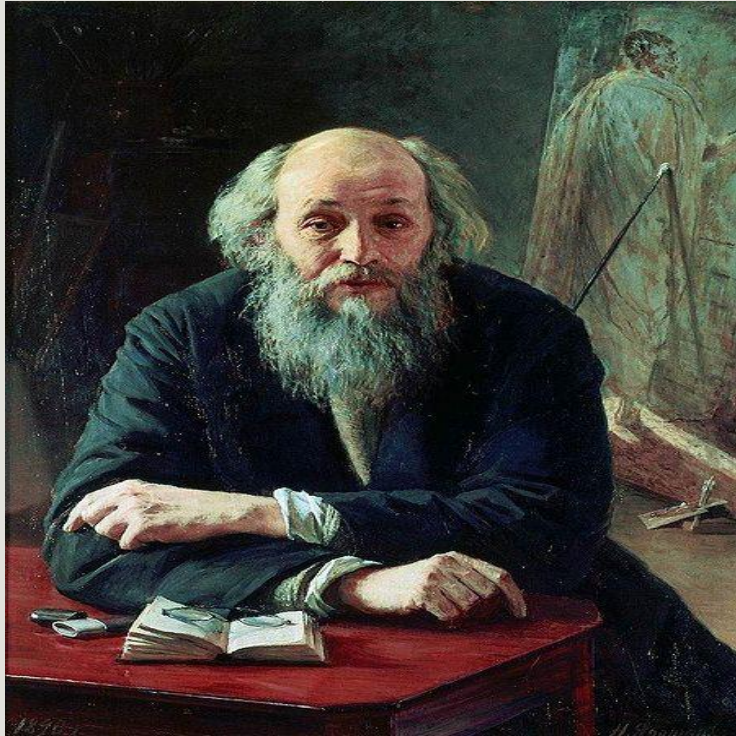
«Монастырские  
ворота». 1875 г.



«Радуга». 1873 г.

# Ге Николай Николаевич

(1831 – 1894 гг.)



Н.Н. Ге - выдающийся мастер портрета, сюжетной, исторической и религиозной картины, обновивший ее язык в преддверии символизма и авангарда. Работал в Риме и Флоренции, в Санкт-Петербурге, а с 1876 г. — на хуторе Ивановский в Черниговской области. Был одним из учредителей Товарищества передвижных художественных выставок. Первой, по его собственным словам, «самостоятельной картиной», к тому же вызвавшей бурный общественный резонанс, стала «Тайная вечеря». Ге отказался здесь от академически идеализированной трактовки религиозного сюжета, представив его как реальную психологическую драму.

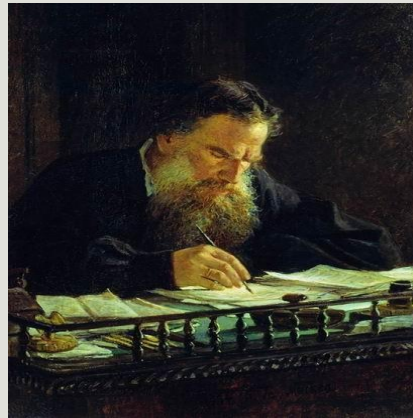
Отдав дань романтизму, Ге с годами занимает уникальное положение в русском искусстве XIX в., — прежде всего, в силу возрастающей экспрессии своего колорита, чутко выражающего динамику внутренних духовных поисков мастера. Экспрессионизм Ге, мощная выразительность крупного, мерцающего мазка достигают апогея в картинах «Христос и Никодим» и «Голгофа». Параллельно мастер создает замечательные, полные внутренней одухотворенности портреты — в частности, портрет Л. Н. Толстого за письменным столом, который считается одним из лучших прижизненных изображений писателя. Замечателен талант Ге-пейзажиста, поэта пленэрной живописи (пейзаж как звучный, лирически-страстный фон или как самостоятельный образ вообще играет в его искусстве весьма важную роль).



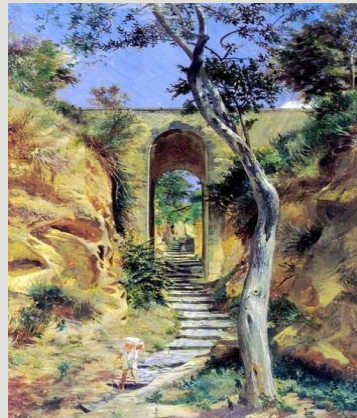
"Тайная вечеря". 1863 г.



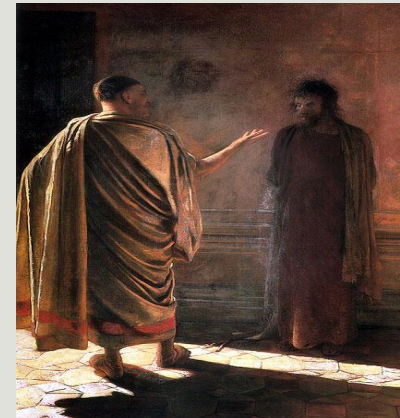
"Пётр I допрашивает царевича Алексея Петровича в Петергофе" 1871 г.



Портрет Льва Толстого. 1884 г.



«Мост в Вико»



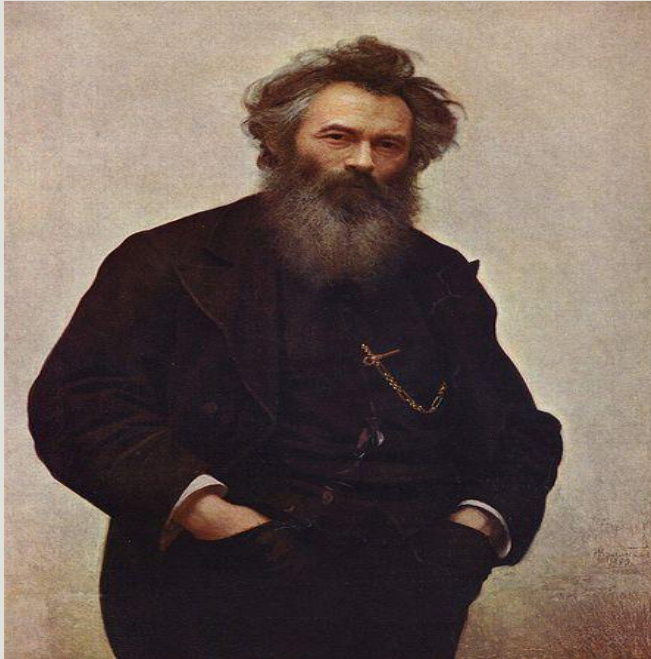
«Что есть истина?»  
(Христос и Пилат) 1890 г.



«Голгофа». 1893 г.

# Шишкин Иван Иванович

(1832 – 1898 гг.)



Русский художник-пейзажист, живописец, рисовальщик и гравёр. Член-учредитель «Товарищества передвижных художественных выставок».

Среди русских пейзажистов Шишкину, бесспорно, принадлежит место самого сильного рисовальщика. Во всех своих произведениях он является удивительным знатоком растительных форм. Пристальное, по тщательности и кропотливости сравнимое с научным, изучение природы отточило талант художника, выдвинуло его в ряды лучших пейзажистов. Но сила шишкинских полотен не в том, что они почти с фотографической точностью воспроизводят знакомые ландшафты среднерусской полосы. Искусство художника гораздо глубже и содержательнее. Он создает обобщенный, эпический образ русской природы.

И. Крамской, отмечая реализм его работ, указывал при этом, что художник «конструирует пейзаж, театрализует его, предлагая некий "природный спектакль"». Мотив естественного круговорота в природе, смены поколений приобрел в пейзаже Шишкина необычайную поэтичность. Из-под его кисти вышли образы, ставшие символами России, «русское раздолье с золотой рожью, реками, рощами и русскими далями». Изумительное знание леса сказалось и в графике Шишкина. Его многочисленные рисунки, офорты, изображающие отдельные растения или целые композиции, остаются непревзойденными образцами графического пейзажа.



«Рожь».1878 г.



«Сосны».  
1885–1892 гг.



«Утро в сосновом лесу». 1886 г.



«Горная дорожка. Крым». 1879 г.



«Ручей в берёзовом лесу». 1883 г.

# Перов Василий Григорьевич

(1833 – 1882 гг.)



Русский живописец, один из членов-учредителей Товарищества передвижных художественных выставок. Автор жанровых картин («Сельский крестный ход на Пасхе»), проникнутых сочувствием к народу («Проводы покойника», «Тройка»), психологических портретов («А. Н. Островский»; «Ф. М. Достоевский»).

Ранние картины живописца проникнуты анекдотически «обличительным» настроением, представляя собой живописные карикатуры, в том числе на духовенство («Чаепитие в Мытищах»); художник тщательно выписывал характеры персонажей своих картин и обстановку, стремясь к нравоучительному эффекту. Сатирическое настроение, однако же, с годами ослабевает, сменяясь драматической экспрессией либо добродушным юмором. Колорит Перова обрел новую, более острую выразительность в таких картинах, как «Проводы покойника» и «Тройка. Ученики мастерские везут воду» предстают уже не просто социальной сатирой, но драмой об «униженных и оскорбленных», по смыслу своему общечеловеческой.

Персонажи Перова полны особой внутренней значительности вне зависимости от своего социального и культурного статуса; яркая индивидуальность порой сочетается в них с беспрецедентной (для русской портретной традиции тех лет) напряженностью духовной жизни, иногда на грани мучительного трагизма.



«Тройка. Ученики-мастеровые везут воду». 1866 г.



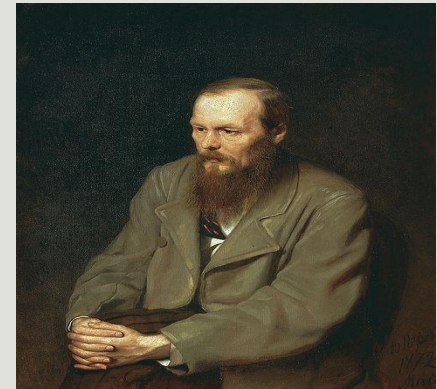
«Чаепитие в Мытищах, близ Москвы». 1862 г.



«Сельский крестный ход на Пасхе». 1861 г.



«Последний кабак у заставы». 1868 г.

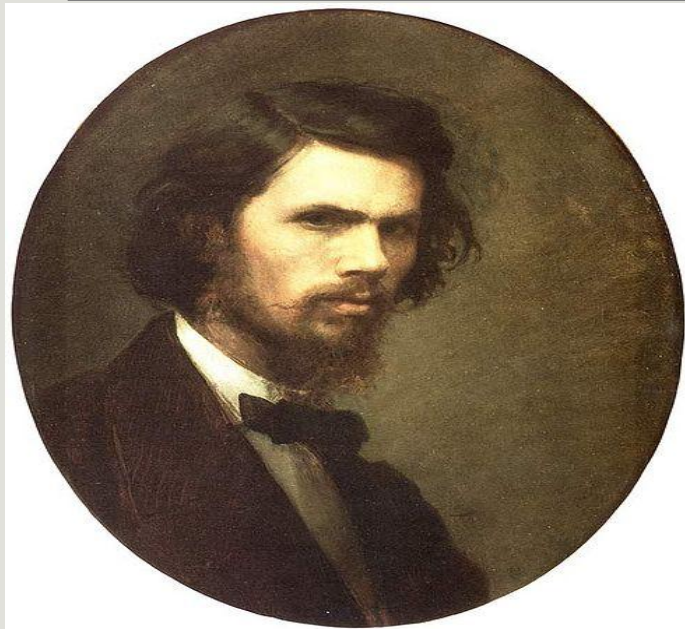


«Портрет писателя Ф.М.Достоевского» 1872 г.



# Крамской Иван Николаевич

(1837 – 1887 гг.)



И.Н. Крамской - русский живописец и рисовальщик, мастер жанровой, исторической и портретной живописи; художественный критик.

Под влиянием идей русских демократов Крамской отстаивал взгляд о высокой общественной роли художника, принципов реализма, моральной сущности и национальности искусства. Он стал одним из основных организаторов и идеологов общества подвижных выставок искусств (Передвижники). Крамской создал ряд портретов выдающихся русских писателей, артистов и общественных деятелей (таких как: Л.В. Толстой; И. И. Шишкин; П.М. Третьяков; М. Е. Салтыков-Щедрин; Боткин), в которых выразительная простота композиции, ясность фигуры подчеркивают ведущую часть глубокой психологической характеристики. Демократические взгляды Крамского нашли отражение в его портретах крестьян. Техника живописи у Крамского была – тонкая законченность, которую иногда считали некоторые излишнею или чрезмерною. Тем не менее Крамской писал быстро и уверенно: в несколько часов портрет получал сходство.

Крамской, как критик, был очень требователен к художникам, его замечания и мнения об искусстве не имели характера лишь личного убеждения, но обыкновенно были доказательны, на сколько это вообще возможно в вопросах эстетики.

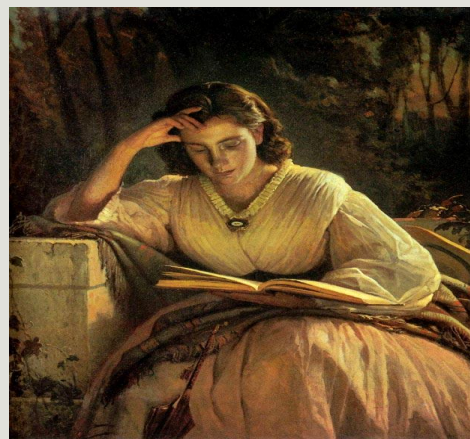
Крамской играл определяющую роль на всех этапах развития передовой русской живописи 1860-1870-х годов.



«Неизвестная». 1883 г.



«Христос в пустыне». 1872 г.



Портрет Софьи Крамской.  
1873 г.



«Неутешное горе».  
1884 г.



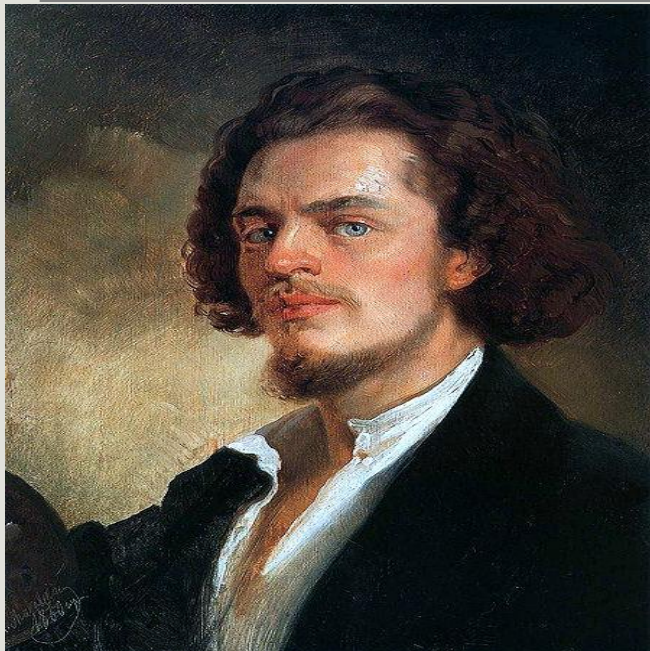
«Лунная ночь».  
1880 г.



«Полесовщик».  
1874 г.

# Маковский Константин Егорович

(1839 – 1915 гг.)



Русский художник, старший из братьев художников Маковских. Старший из братьев художников Маковских. В 1870 году он стал одним из основателей «Товарищества передвижных художественных выставок». Маковский является также представителем академизма. Многие из его исторических картин демонстрируют идеализированный взгляд на жизнь в России в предыдущие столетия.

Крупный мастер портрета, особое внимание Маковский уделял жанровой живописи, написав огромное количество человеческих типажей, сценок народного быта. В конце 1870-х годов в творчестве Маковского наметился поворот к уходу от тем современности. Его любимым жанром стал исторический, воплощенный в картинах из русской жизни XVI-XVII веков, принесших автору награды и международное признание. Маковский был одним из самых востребованных и модных художников России.

В творчестве Маковского родился особый жанровый подвид: головки боярышень. Чернобровые, с длинными опущенными ресницами, меланхоличные или задорные, в кокошниках разной формы, с бантами, серьгами, ожерельями, они составили целую галерею русских красавиц. Маковский погружал человека в стихию красоты, в мир изящных предметов и утонченных чувств. На фоне общей этической ориентации русского искусства XIX века он сохранял за живописью право на живописность.



«Свадебный пир в боярской семье XVII столетия». 1883 г.



Портрет детей  
художника. 1882г.



«Народное гулянье во время масленицы  
на Адмиралтейской площади в  
Петербурге». 1869 г.



«Дети, бегущие от  
грозы». 1872г.



«Алексеич». 1881  
г.



«Девушка в жемчужном  
ожерелье». Конец  
1880-х – 1890-е

# Верещагин Василий Васильевич

(1842 – 1904 гг.)



Русский живописец и литератор, один из наиболее известных художников-баталистов.

Всю жизнь Верещагин был неутомимым путешественником. Стремясь (по его собственным словам) «учиться на живой летописи истории мира», ездил по России, Западной Европе, странам Востока и США. Принимал участие в колониальных походах русских войск в Туркестане. В 1877–1878 гг. участвовал в русско-турецкой войне на Балканах.

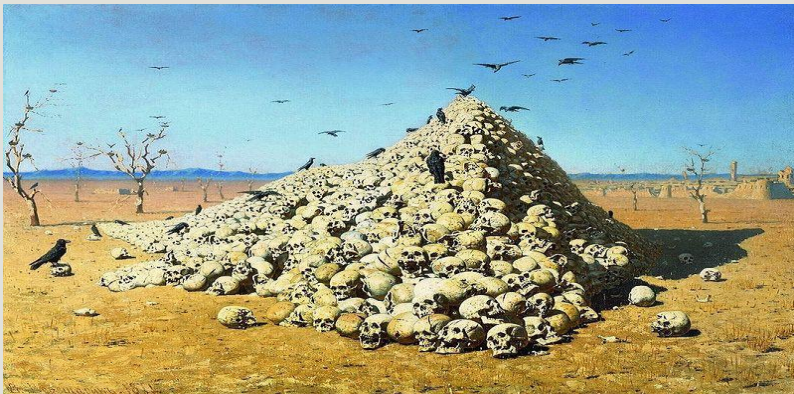
Впечатления от поездок воплощались в больших циклах этюдов и картин. В батальных картинах Верещагина публицистически остро, с жестким реализмом раскрывается изнанка войны. Знаменитым символом «туркестанской серии» стала картина "Апофеоз войны", изображающая груды черепов в пустыне; на раме надпись: «Посвящается всем великим завоевателям: прошедшим, настоящим и будущим».

«Туркестанской» серии картин Верещагина не уступает «балканская». Впечатляет полотно "Побежденные. Панихида", где под пасмурным небом расстилается поле солдатских трупов, присыпанных тонким слоем земли. Широкою известностью завоевала также его серия "Наполеон в России" (1887–1900 гг.).

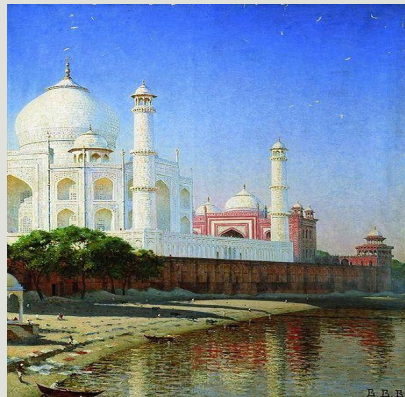
Художник Верещагин был и одаренным литератором, автором книги "На войне в Азии и Европе. Воспоминания" (1894); большой интерес представляют также "Избранные письма" художника.



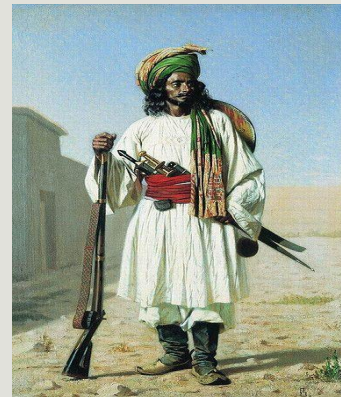
«Побежденные. Панихида». 1878 г.



«Апофеоз войны». 1870-1871 гг.



«Тадж-Махал».  
1874-1876 гг.



«Афганец».  
1867-1868 гг.



«Наполеон на Бородинских высотах». 1897 г.

# Поленов Василий Дмитриевич

(1844 – 1926 гг.)



Русский художник, мастер исторической, пейзажной и жанровой живописи, педагог. С 1879 г. состоял членом Товарищества передвижников. В своем творчестве органично соединил верность традициям реализма XIX века. с чертами символизма и модерна.

Ранние картины Поленова ( «Право господина», 1874) решены в духе салонного романтизма. Но славу ему принесли гораздо более естественные и задушевные образы, где влияние И.Е. Репина и А.П.Боголюбова соединилось с богатым опытом работы на пейзажной натуре. Мастерство пленэрной живописи, отдельные черты импрессионизма сочетаются в этих картинах («Московский дворик»; «Бабушкин сад», 1878; «Заросший пруд», 1879) с задумчивой лирикой, созвучной «пейзажу настроения» Саврасова и Левитана. С годами Поленов стремится придать своей палитре все большую психологическую выразительность («Больная», 1886, там же); его многочисленные — русские и зарубежные — этюды с натуры полны искренней теплоты чувства. Поленов первый среди художников ввел в русский пейзаж чистые яркие цвета, свободный легкий мазок, цветную светотеневую контрастность, непосредственность пленэрного взгляда. Все это он сумел передать своим ученикам, среди которых были И.И.Левитан и К.А. Коровин.

Помимо пейзажной живописи мастер обращался и к библейским сюжетам («Христос и грешница», «Мечты» 1888), много работал в области театрально-декорационного искусства.



«Старая мельница». 1880 г.



«Московский дворик». 1878 г.



«Бабушкин сад». 1878 г.



«Мечты». 1894 г.



«Больная». 1886 г.