

ОПАСНЫЕ ЖИВОТНЫЕ СИБИРИ



БУРЫЙ МЕДВЕДЬ





Бурые медведи достигают длины до 2 с половиной метров и до 1,5 метра высоты в холке. Вес самых массивных экземпляров достигает свыше 750—800кг.

Самки заметно меньше самцов, но агрессивнее в присутствии детенышей.



**Когти длиной до 85 мм.
Длина клыков до 60мм.**



ВНИМАНИЕ!

**Следующий кадр содержит изображения,
могущие вызвать негативные эмоции.**

Раны, нанесённые медведями

Последствия укуса в лицо



Последствия удара лапой по голове



Что делать, чтобы НЕ встретиться с медведем

1. Ведите себя **ШУМНО** (громко разговаривайте, пойте, стучите палками по деревьям и камням и т.д.);
2. Если вы увидели медведя, а он вас не заметил, постарайтесь максимально тихо **УЙТИ** от него.
3. **ПРЯЧЬТЕ** пищу, пищевые отходы, мусор, сильно пахнущие продукты и вещества подальше от медведя, **НЕ ПРИКАРМЛИВАЙТЕ** его.
4. **НЕ ОСТАВЛЯЙТЕ** в местах стоянок стекло, консервные банки с острыми краями- медведь может пораниться о них.
5. При перемещении по тайге и берегам рек **ИЗБЕГАЙТЕ ЗАРОСЛЕЙ** тальника, кедрового стланика, высокотравья.
6. Не приближайтесь к **МЕДВЕЖАТАМ** ни при каких обстоятельствах.
7. Если почувствовали запах **ПАДАЛИ**, немедленно уходите! Рядом может быть медведь.
8. Не ходите в сумеречное и ночное время.
9. Относитесь к медведю как к грозному хищнику с **НЕПРЕДСКАЗУЕМЫМ** поведением.

Что делать, если вы встретились с медведем

1. **СОХРАНЯЙТЕ СПОКОЙСТВИЕ!** Не смотрите медведю в глаза!
2. **НЕ БЕГИТЕ!** Оставьте рюкзак или куртку и медленно отходите, пятясь назад по диагонали.
3. **СТРЕЛЯЙТЕ** в воздух, если есть пиротехника- взрывайте перед собой.
4. **УВЕЛИЧЬТЕ** свои размеры- поднимите над головой рюкзак, и т.п..
Разговаривайте с медведем уверенным, громким голосом.
5. **СТОЯЩИЙ МЕДВЕДЬ** проявляет любопытство, не опасен. Если медведь начинает следовать за Вами, остановитесь.
6. Если медведь подошел близко, **ПОВЫСЬТЕ ГОЛОС**, стучите в кастрюли. Но не имитируйте рычание медведя и не кричите пронзительно.
7. Медведи боятся всего **НЕОЖИДАННОГО** - раскрывающихся зонтов или подброшенного вверх рюкзака.
8. Если медведь нападает-**СДАВАЙТЕСЬ!** Падайте на землю и притворитесь мертвым. Лежите на животе или свернитесь клубком, руки за головой, **НЕ ШЕВЕЛИТЕСЬ!**

ВОЛК

Длина тела может достигать 160 см, высота в холке до 90 см; масса тела до 80 кг. Типичный хищник, добывающий пищу активным поиском и преследованием жертв.



КРУПНЫЕ КОПЫТНЫЕ

Лось



Изюбрь



КРУПНЫЕ КОШАЧЬИ

Рысь



Ирбис



ЩИТОМОРДНИК ПАЛЛАСА



ГАДЮКА ОБЫКНОВЕННАЯ

ВАРИАЦИИ ОКРАСКИ



НЕЯДОВИТЫЕ ЗМЕИ

Узорчатый полоз



Обыкновенный уж



УКУС ЯДОВИТОЙ И НЕЯДОВИТОЙ ЗМЕИ



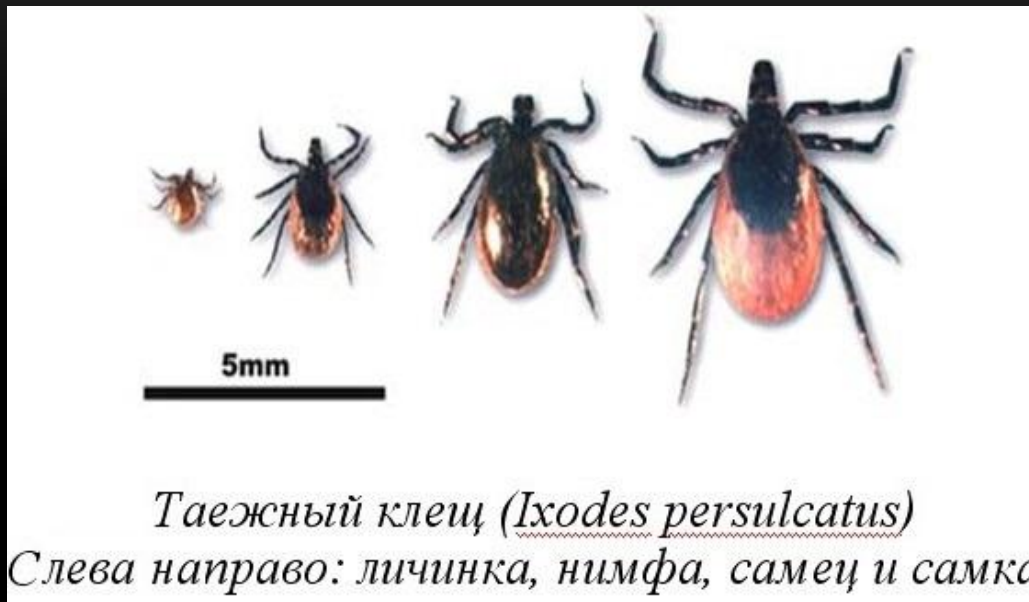
ЧТО ДЕЛАТЬ ПРИ УКУСЕ ЗМЕИ:

- **УСПОКОИТЬСЯ**- быстрое сердцебиение ускоряет распространение яда по организму;
- **НАЛОЖИТЬ ДАВЯЩУЮ ПОВЯЗКУ, НО НЕ ЖГУТ!!** Ослаблять её при развитии отёка;
- на место укуса наложить **ТАМПОН С АНТИСЕПТИКОМ** во избежание внесения инфекции;
- **УМЕНЬШИТЬ НАГРУЗКУ** или обездвижить укушенную конечность, несильно **ОХЛАДИТЬ**;
- обеспечить **ОБИЛЬНОЕ ПИТЬЁ**;
- принять **АНТИГИСТАМИННЫЙ** препарат;
- **КАК МОЖНО БЫСТРЕЕ** доставить пострадавшего в лечебное учреждение! В случае невозможности оптимальным поведением является **ДЛИТЕЛЬНАЯ ОСТАНОВКА** и пребывание в лагере 3-4 дня до ослабления последствий укуса у пострадавшего.

ПРИ УКУСЕ ЗМЕИ НЕЛЬЗЯ:

- **ВЫСАСЫВАТЬ ЯД-** в кровь вместе со слюной может попасть **ГНОЙНАЯ МИКРОФЛОРА!**
- **ДЕЛАТЬ НАДРЕЗЫ** или **ВЫРЕЗАТЬ** место укуса!
- **ПРИЖИГАТЬ** место укуса!
- **НАКЛАДЫВАТЬ ЖГУТ** выше места укуса!
- **ОБКЛАДЫВАТЬ** место укуса **ЛЬДОМ!**
- **ПРОМЫВАТЬ** мочой, **ЗАМАЗЫВАТЬ** навозом и т. п.!
- **УПОТРЕБЛЯТЬ АЛКОГОЛЬ!**

КРОВОСОСУЩИЕ КЛЕЩИ



Таёжный клещ



Лесостепной клещ



Степной (пастбищный) клещ

ОЛЕНЬЯ КРОВСОСКА



ШЕРШНЕВАЯ ОСА

