

# Тема 4: Організація і бойове призначення підрозділів (частин) армій провідних країн світу

## Заняття №1

*“Організація і бойове призначення  
підрозділів (частин) армій  
провідних країн світу”*



# Перше навчальне питання

**Організація, озброєння і бойова техніка підрозділів мотопіхотного (танкового) батальйону, їх призначення і бойові можливості.**



# Порівняний аналіз стану збройних сил країн-учасниць НАТО

Держава	Населення, тис.чол.	Воєнний бюджет, млрд. дол.	Регулярні ЗС, тис. чол.	Резерв тис.чол.	Мобілізаційні ресурси що придатні до в/с	Комплектування
<b>США</b>	<b>275 636</b>	<b>293,3</b>	<b>1 385</b>	<b>983</b>		На добровільній основі
<b>Німеччина</b>	<b>82 112</b>	<b>23,1</b>	<b>321</b>	<b>364,3</b>	<b>20,9</b>	Змішаний 10 міс.
<b>Англія</b>	<b>58 882</b>	<b>34,8</b>	<b>212,45</b>	<b>302,85</b>	<b>12</b>	На добровільній основі
<b>Франція</b>	<b>59425</b>	<b>27</b>	<b>294,43</b>	<b>419</b>	<b>12,2</b>	Змішаний 10 міс.



# Збройні сили США

**Сухопутні  
війська**

**Військово -  
повітряні  
Сили**

**Військово-Морські  
Сили**

**Загальна чисельність збройних сил складає:  
2 млн. 264 тис. чол.;  
зокрема: регулярних сил – більше 1 млн. 380 тис. чол.;  
резервних компонентів – понад 870 тис. чол.**



# Військово - повітряні

**Сили**

з'єднання і об'єднання

міжконтинентальних  
балістичних ракет

стратегічної  
авіації

тактичної  
авіації

військово-транспортної  
авіації

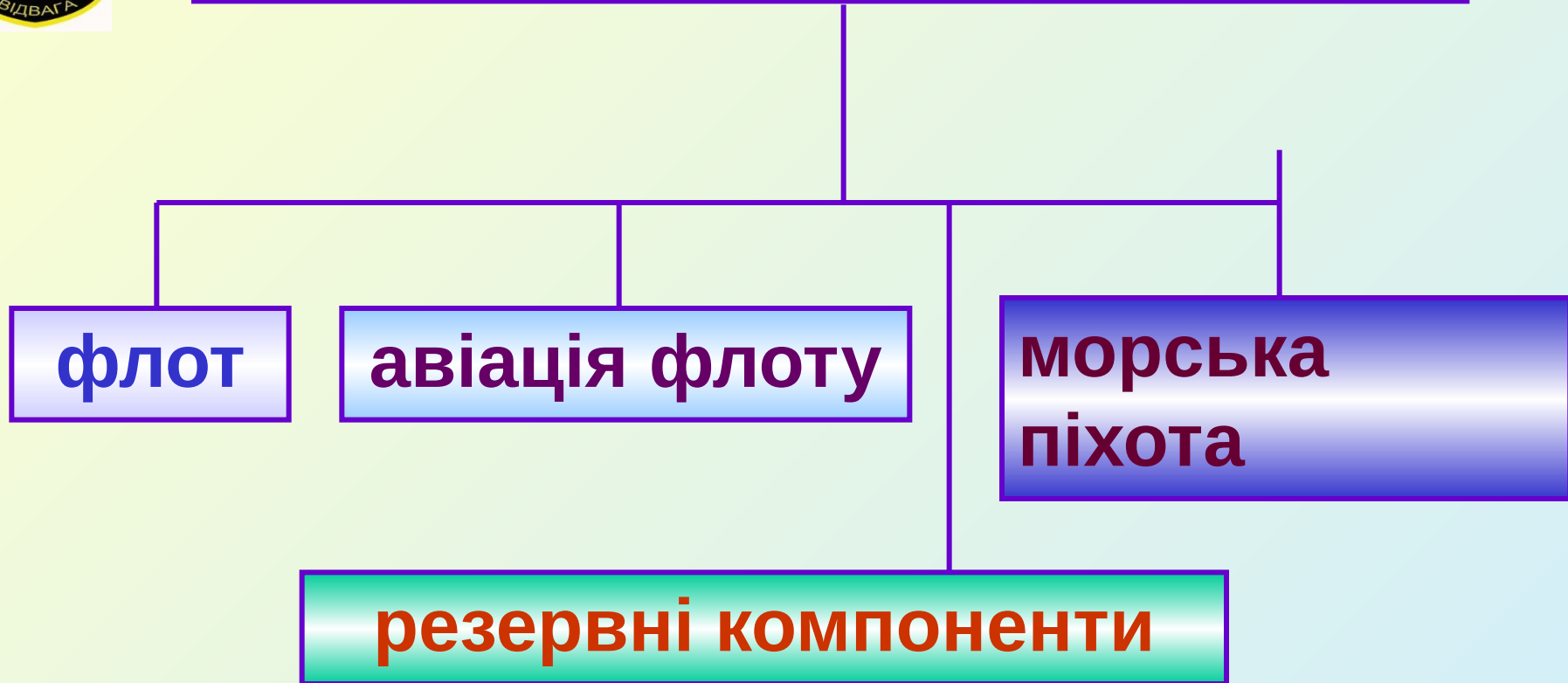
сили і засоби  
протиповітряної  
оборони

сили і засоби  
попередження про  
ракетно-ядерний  
удар

сили і засоби  
контролю за  
космічним  
простором



# Військово-Морські Сили





# Сухопутні війська

## РЕГУЛЯРНІ ВІЙСЬКА

армійські  
корпуси

дивізії

окремі  
бригади

## ОРГАНІЗОВАНИЙ РЕЗЕРВ

формування  
національної  
гвардії

резерв  
армії

**Загальна чисельність сухопутних військ більше 1 млн. 45 тис. чол., зокрема 480 тис. в регулярних військах.**



# Сухопутні війська

## р о д а в і й с ь к

піхота  
(мотопіхота)

бронетанкові  
війська

польова і зенітна  
артилерія

армійська  
авіація

частини і підрозділи бойового забезпечення

військова  
розвідка і РЕБ

війська  
зв'язку

інженерні  
війська

хімічні  
війська

військова  
поліція

## с л у ж б и

медична

фінансова

транспортна

квартирмейстерська

військових священиків

військово-юридична

артилерійсько-технічна





# Збройні сили Німеччини

**Сухопутні  
Сили**

**Військово -  
повітряні  
Сили**

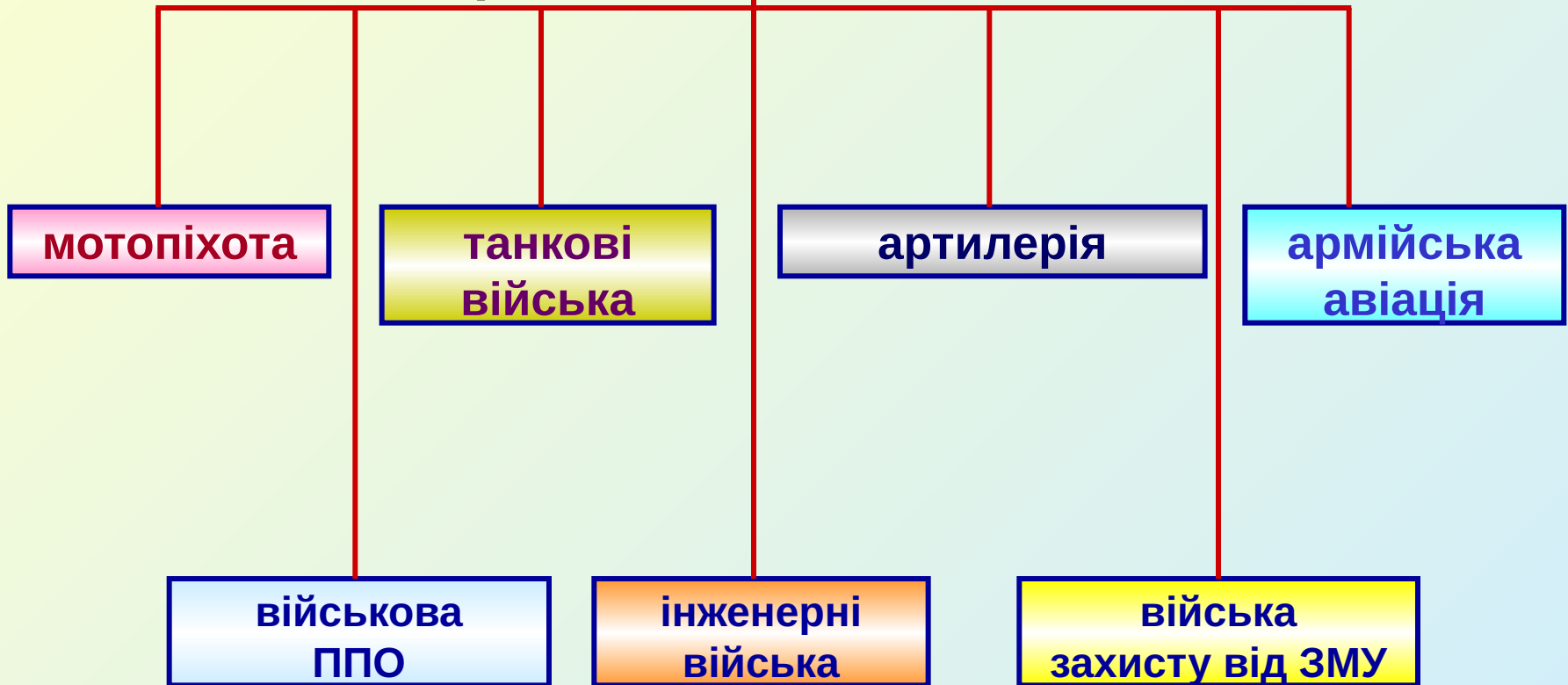
**Військово-Морські  
Сили**

**Чисельність бундесверу складає 336 тис.  
чол.: сухопутні сили – 233 тис.;  
військово-повітряні сили – 76 тис. чол.;  
військово-морські сили – 27 тис. чол.**



# Сухопутні сили

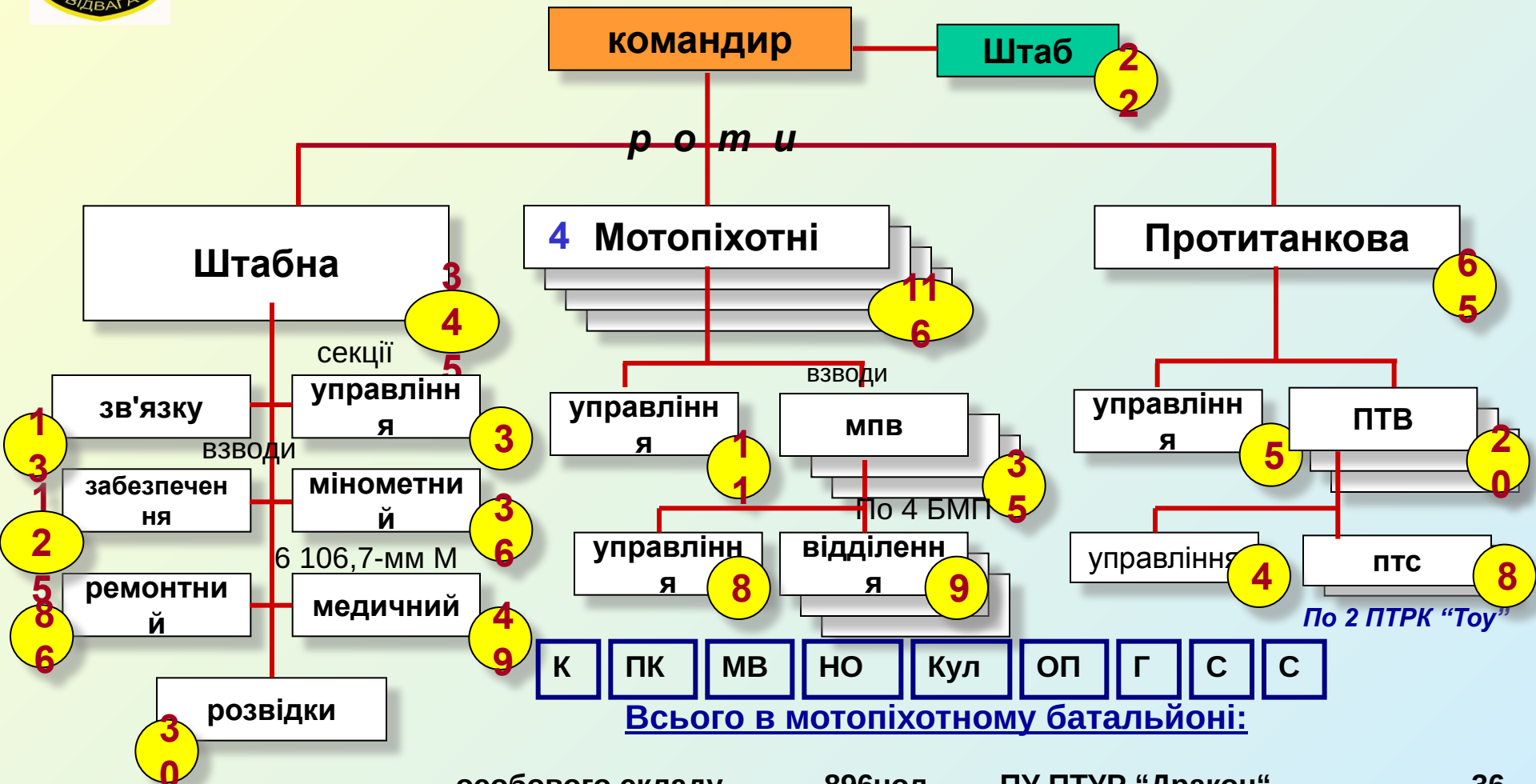
р о д а в і й с ь к



**Сухопутні сили є основним видом збройних сил.  
Вони складають близько 70% загальної  
чисельності бундесверу.**



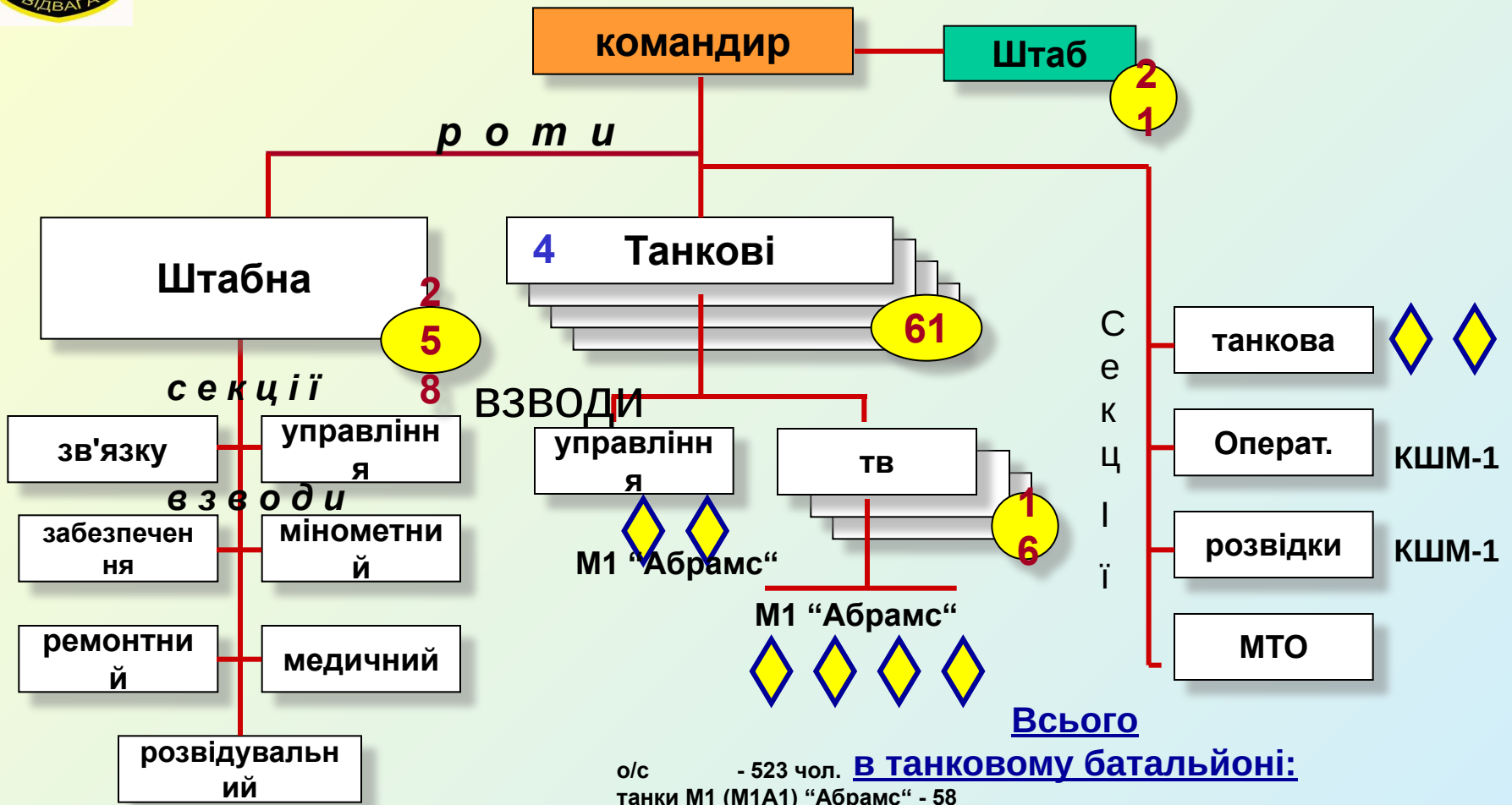
# Мотопіхотний батальйон



особового складу	- 896чол.	ПУ ПТУР "Дракон"	- 36
БМП М2 "Бредлі"	- 54	БТР М113А1	- 23
106,7-мм мінометів - 6,		КШМ М 577А12	- 8
самохідних ПТРК "Той" М901	-12	7,62-мм єдиний кулемет М60	- 70
БРМ М3 - 6		автомобілів	- 114



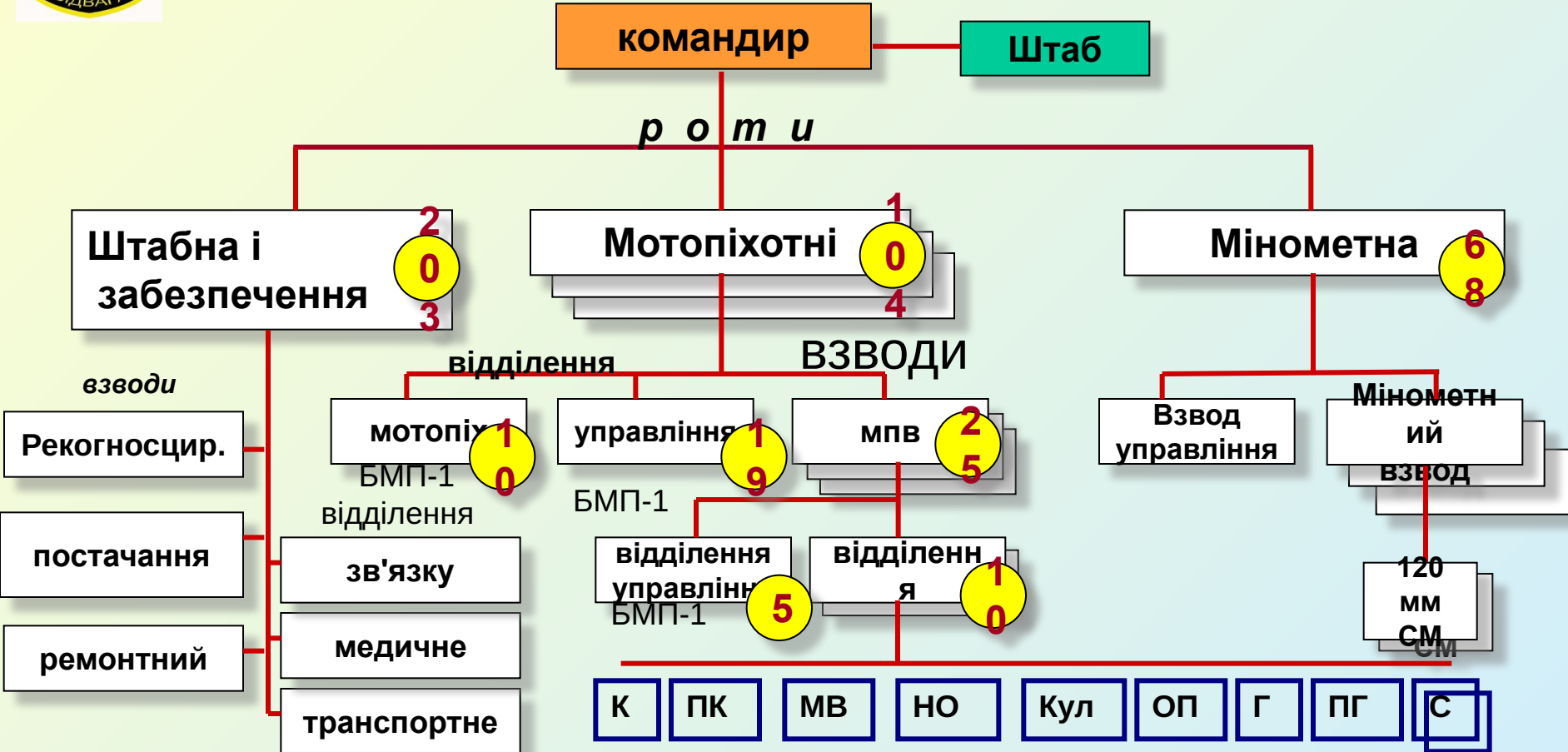
# Танковий батальйон



**Всього**  
**в танковому батальйоні:**  
 о/с - 523 чол.  
 танки М1 (М1А1) "Абрамс" - 58  
 БРМ МЗ - 6  
 106,7-мм мінометів - 6  
 БТР М113А1 - 11  
 автомобілів - 89  
 КШМ - 8



# Мотопіхотний батальйон

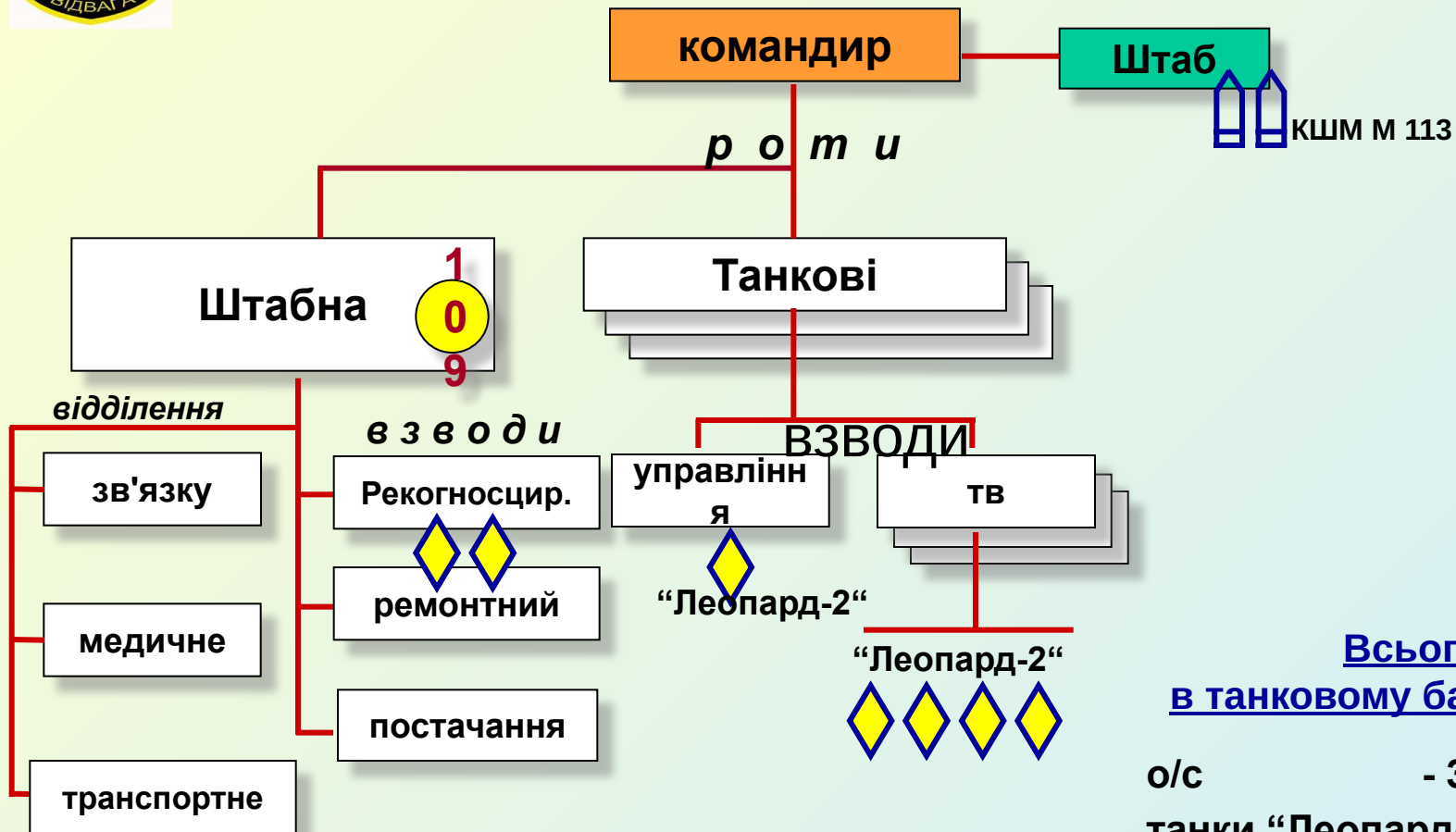


**Всього в мотопіхотному батальйоні (тбр):**

- особового складу - 583 чол.
- БМП "Мардер 1А3" - 35
- 120-мм сам. мінометів - 6
- ПТРК "Мілан" - 18
- Автомобілі - 73



# Танковий батальйон

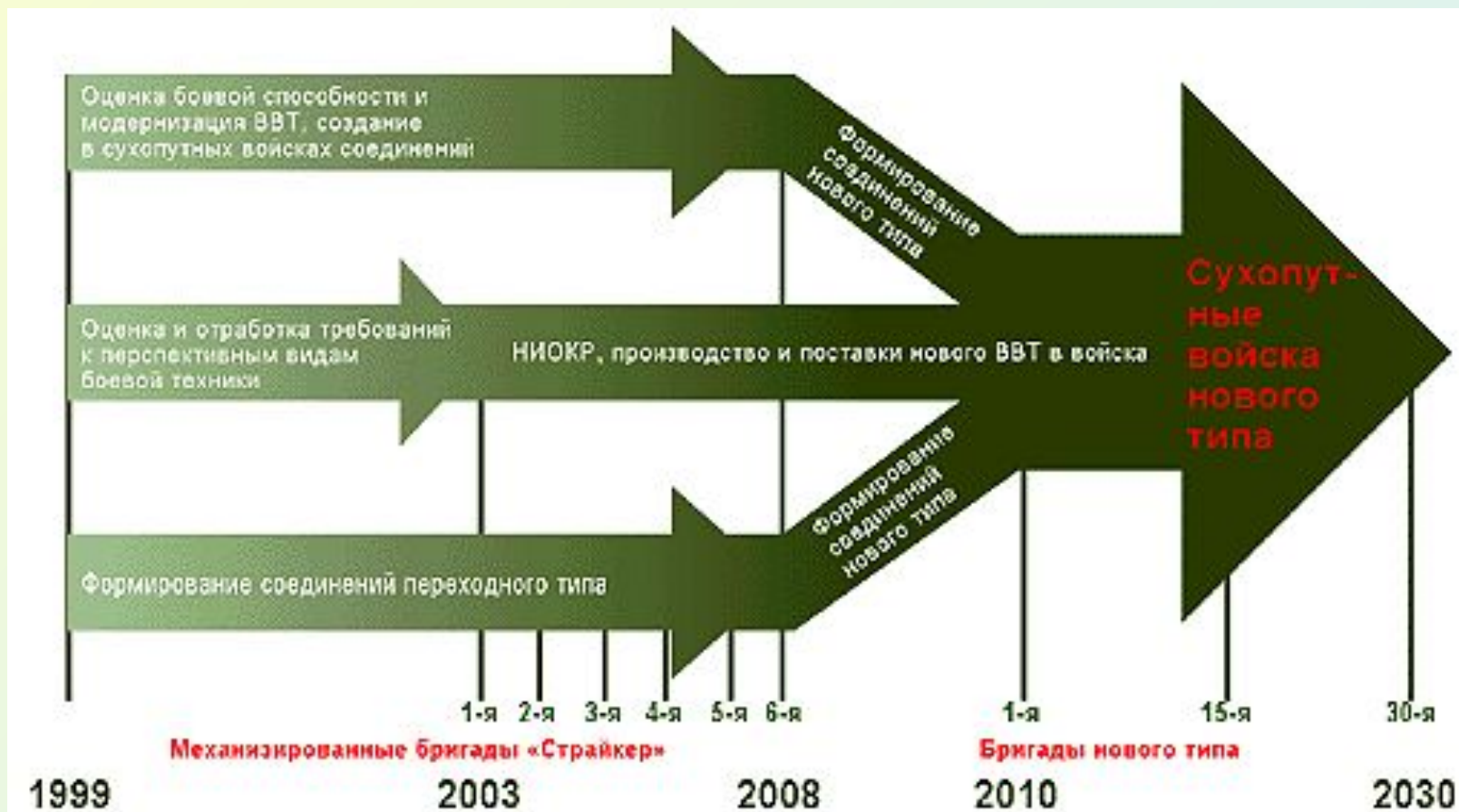


Всього  
в танковому батальйоні:

о/с	- 352 чол.
танки “Леопард-2“	- 41
КШМ М 113	- 2
БРЕМ “Стандарт“	- 4
автомобілів	- 56



# ФОРМУВАННЯ МЕХАНІЗОВАНИХ БРИГАД «СТРАЙКЕР» В СУХОПУТНИХ ВІЙСКАХ США





# Мотопіхотний батальйон на бойових машинах "Страйкер"

командир

*р о т и*

Штаб і штабна рота

Мотопіхотні

розвідувальний

мінометний

медичний

відд. снайперів





# Бойова машина IAV «Страйкер» (Interim Armoured Vehicle Stryker).



**Бойова маса 17,2 т,  
колісна формула 8x8,  
екіпаж 2+9 чол.,  
озброєння:  
12,7-мм кулемет або  
40-мм гранатомет**



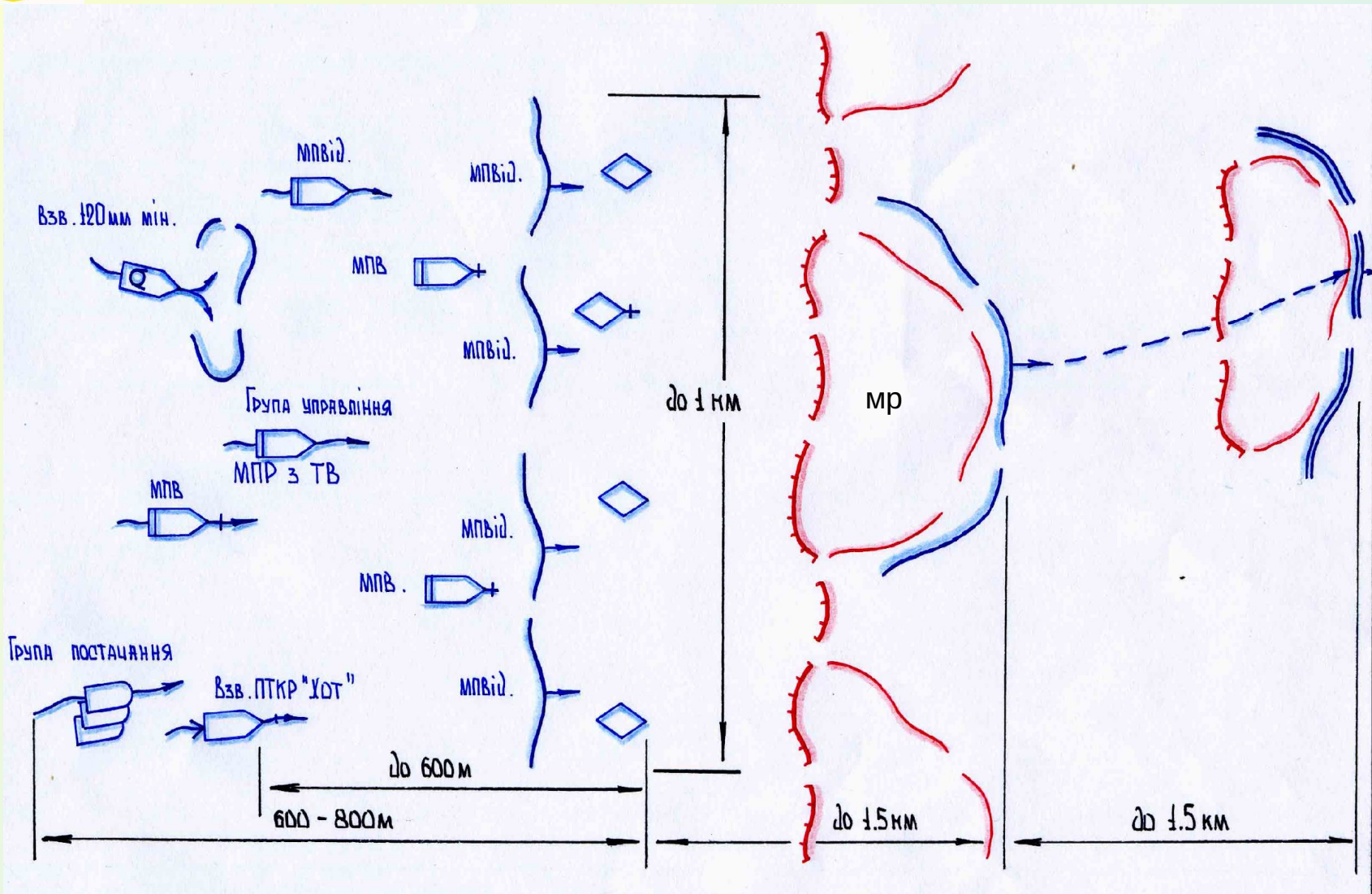


# Друге навчальне питання

**Бойові завдання та бойовий порядок в основних видах бою та на марші.**

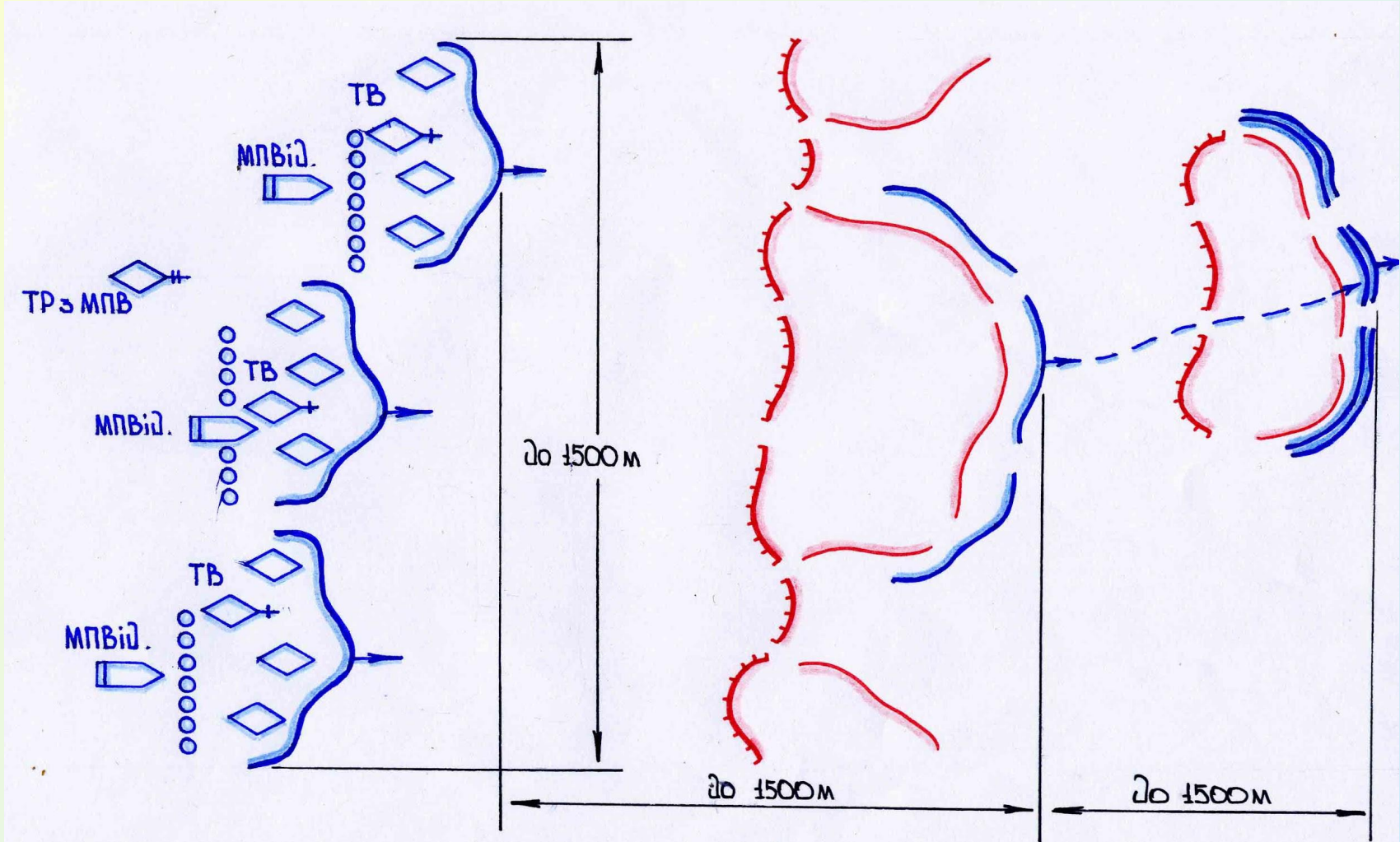


# МОТОПІХОТНА РОТА В НАСТУПІ



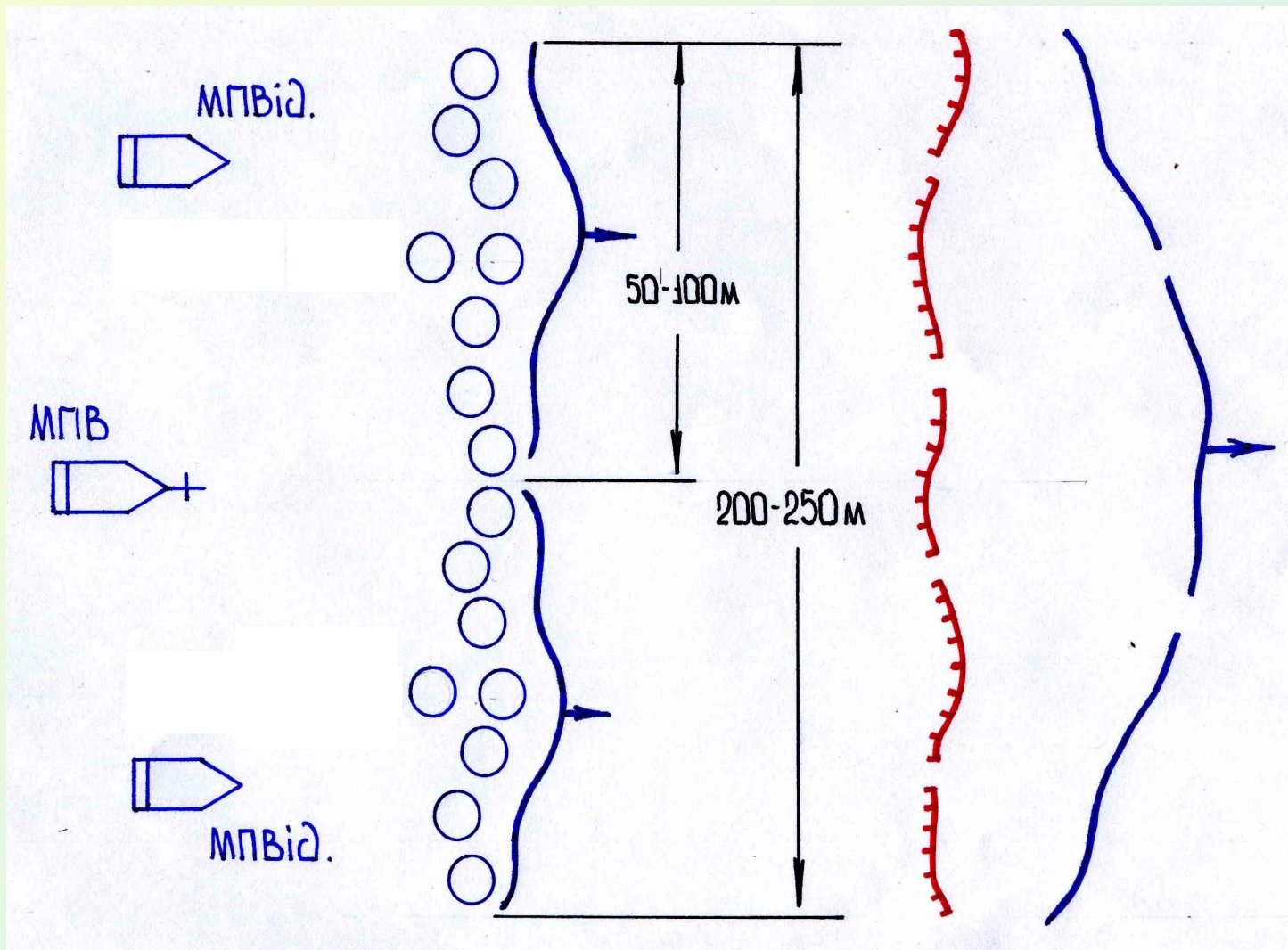


# ТАНКОВА РОТА В НАСТУПІ



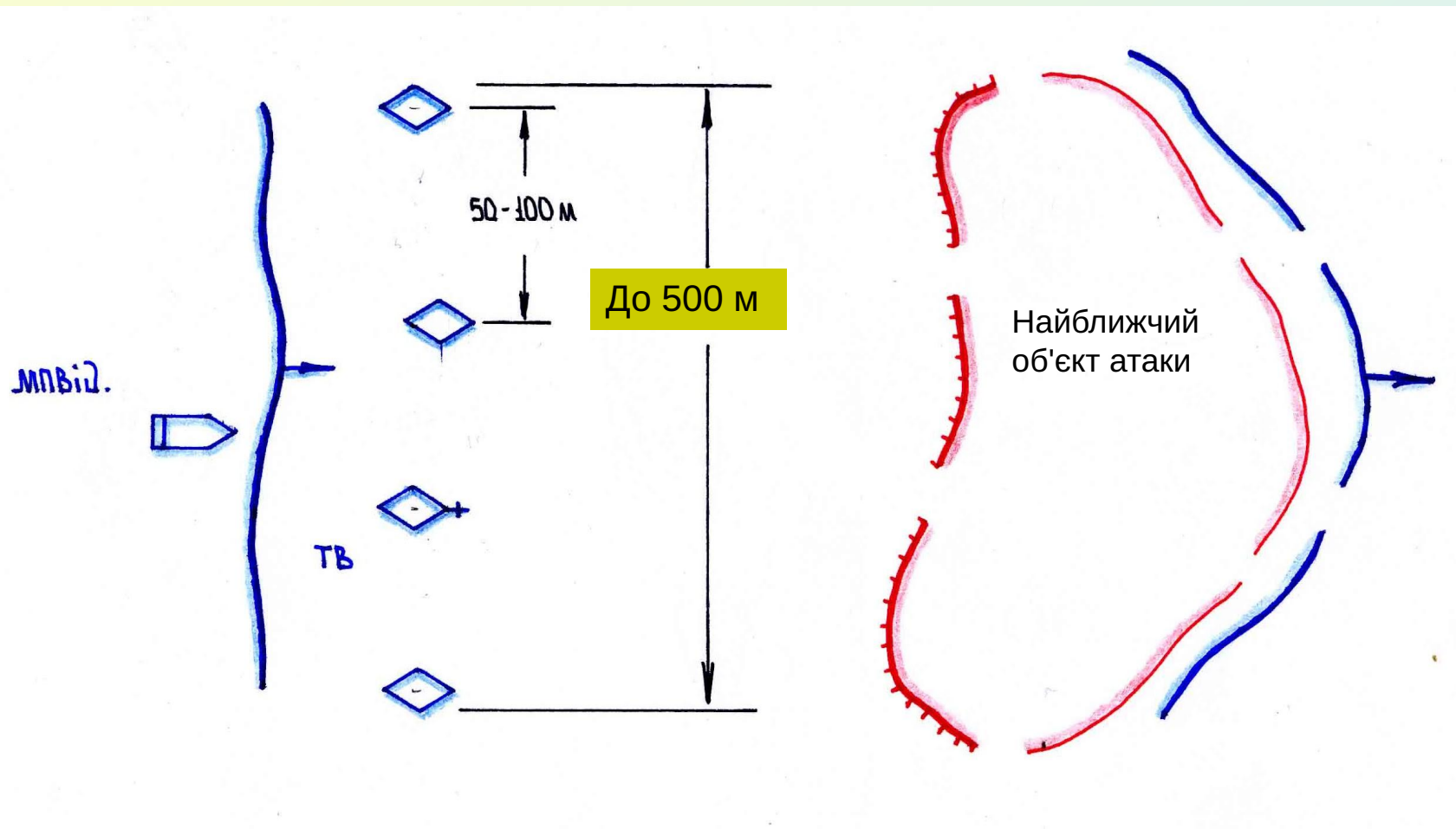


# МОТОПІХОТНИЙ ВЗВОД В НАСТУПІ



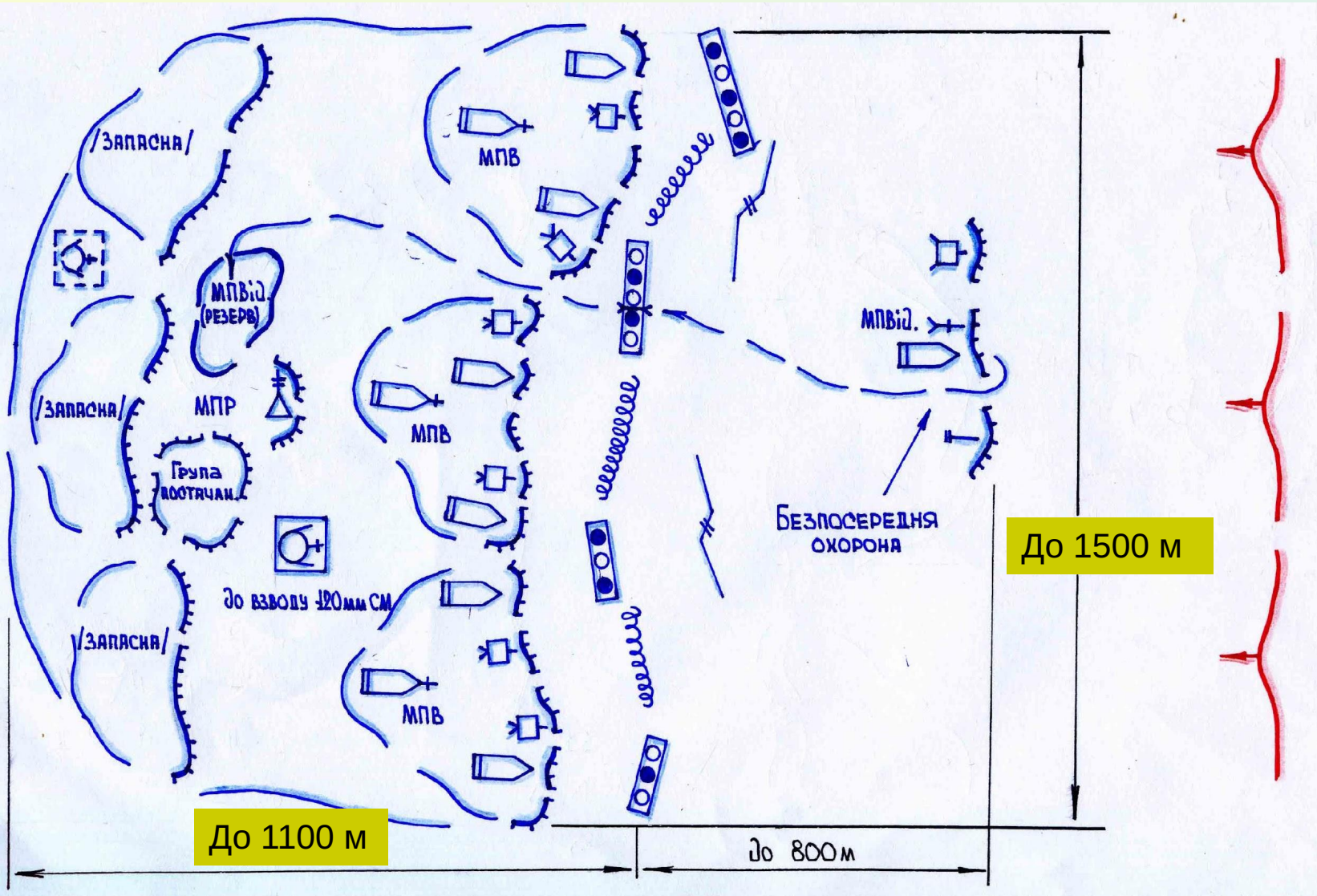


# ТАНКОВИЙ ВЗВОД В НАСТУПІ



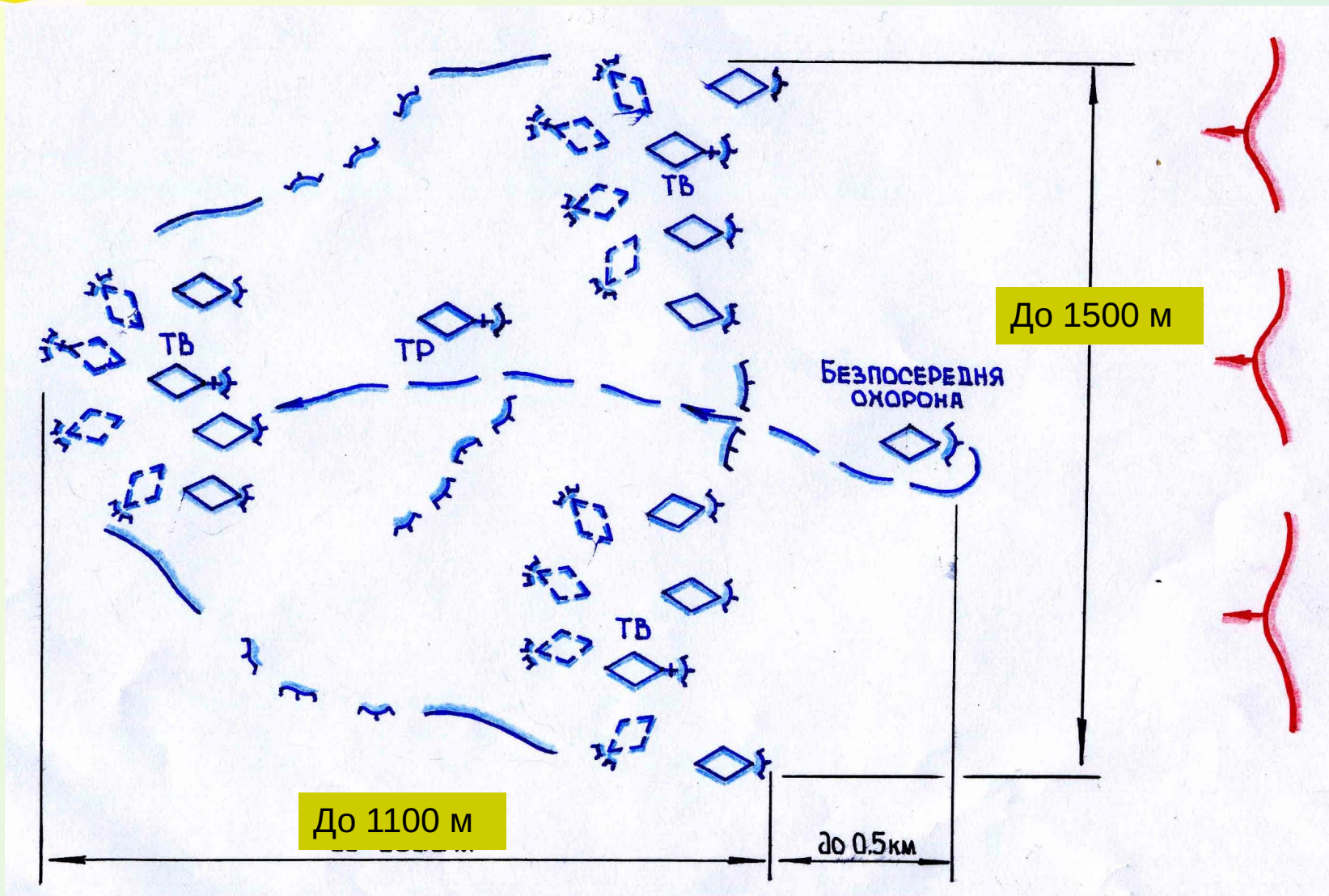


# МОТОПІХОТНА РОТА В ОБОРОНІ





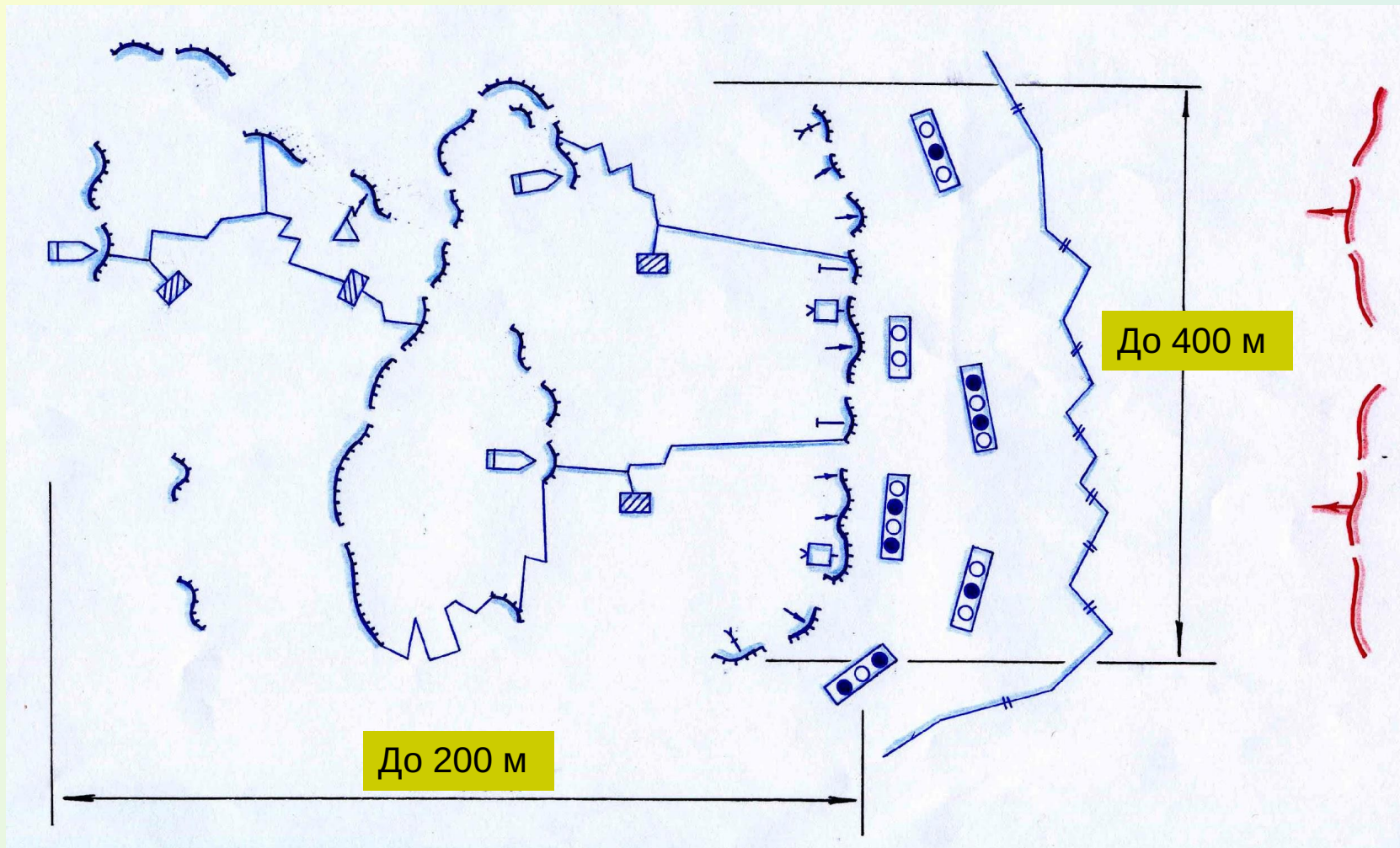
# ТАНКОВА РОТА В ОБОРОНІ





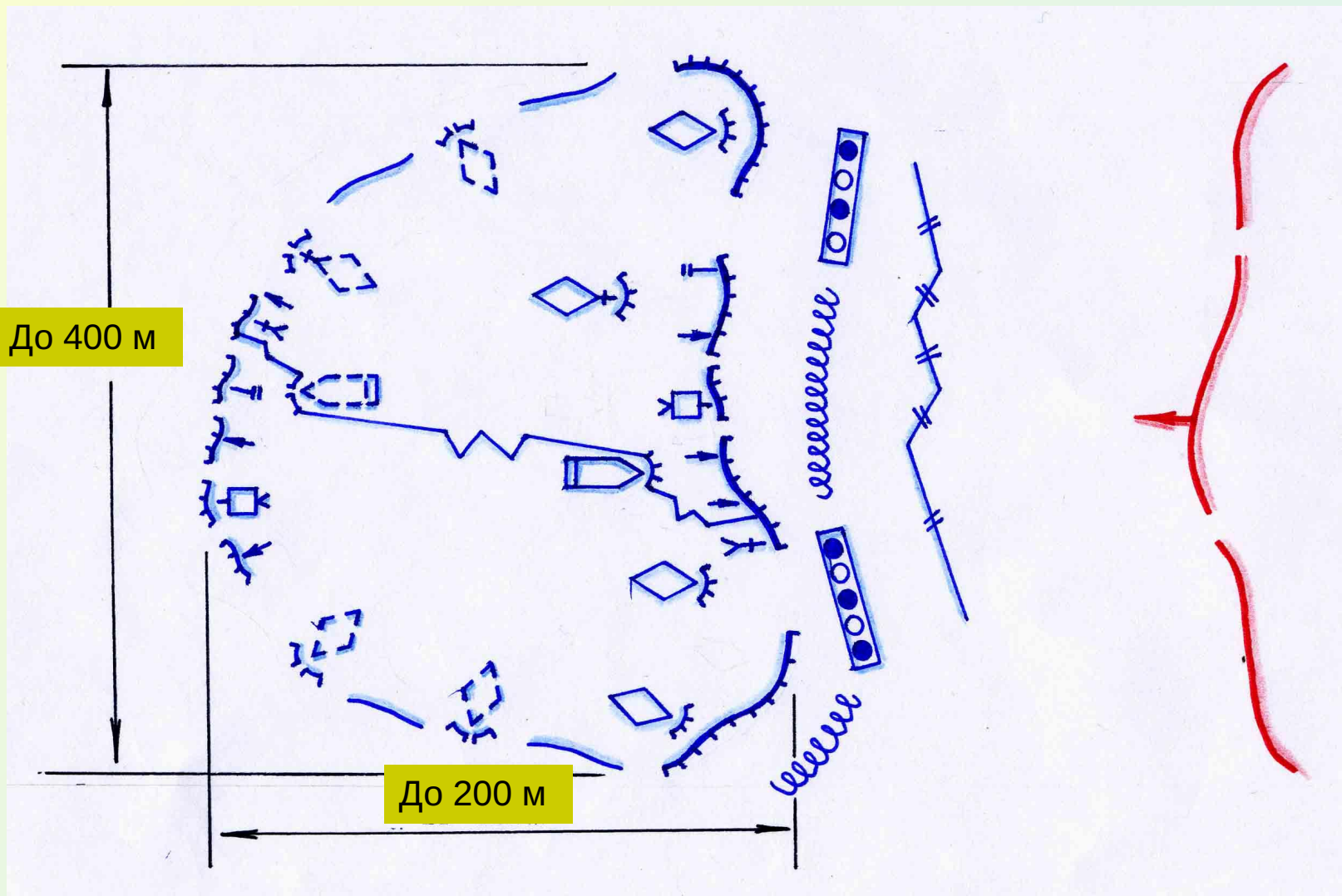


# МОТОПІХОТНИЙ ВЗВОД В ОБОРОНІ





# ТАНКОВИЙ ВЗВОД В ОБОРОНІ



# **НАСТУПАЛЬНИЙ БІЙ** в арміях країн НАТО вважається основним видом бойових дій.

**Сутність** наступу полягає в знищенні сил противника шляхом застосування ВТЗ, вогню артилерії і мінометів, ударів тактичної і армійської авіації, а також у стрімкому нанесенні удару і просуванні підрозділів у глибину розташування противника для захвату або знищення його живої сили, озброєння, бойової техніки і оволодінні займаної ними території.

# Етапи наступальних дій

Військові фахівці США розглядають при наступі з ходу 4 основні етапи наступальних дій:

- ❖ *зближення з противником;*
- ❖ *власне наступ (прорив оборони);*
- ❖ *розвиток успіху;*
- ❖ *та переслідування.*

У статутах Німеччини *розвиток успіху та переслідування* розглядаються разом як *бій у глибині оборони противника*

**З точки зору військових фахівців армій США і ФРН в залежності від положення до противника підрозділи можуть переходити в наступ 2-ма способами:**

- з висування із глибини;**
- або із положення БЗП.**

**За об'ємом підготовчих заходів обидва названих способи переходу в наступ підрозділяються на 2-ві різновидності переходу:**

- з ходу;**
- і заздалегідь підготовлений наступ.**

**Наступ з ходу** здійснюється з маршу без зупинки або після невеликої попередньої підготовки в районах зосередження, але тільки в тому випадку, якщо над противником є подавляюча перевага.

**Заздалегідь підготовлений** наступ проводиться в тому випадку, коли оборона противника добре підготовлена, її неможливо обійти або подолати.

**В сучасних умовах основними формами маневру СВ НАТО є:**

- ✓ фронтальний наступ:**
- ✓ прорив (в армії ФРН – фронтальний удар);**
- ✓ і охоплення.**

**Різновидності охоплення:**

- подвійне охоплення:**
- обхід:**
- оточення.**

В залежності від отриманого завдання, наявності сил і засобів, хар-ру оборони противника і місцевості підрозділи можуть вести наступ **одним або декількома ешелонами.**

З досвіду навчань бойовий порядок військ в наступі будується в:

- **1 ешелон** – коли противник ослаблений і його оборона не ешелонована в глибину;
- **2-ва ешелони** – коли підготовлена оборона по всьому фронту і ешелонована;
- **3-и ешелони** – застосовується при наступі на вузькому фронті, при виконанні завдань по захвату глибоко розташованого об'єкта.



# Підрозділи армії США

**Мотопіхотне відділення** наступає в складі мотопіхотного взводу на фронті **до 100 м.**

Його **бойове завдання** – це об'єкт атаки та знищення противника.

Воно підрозділяється на **маневрену** та **вогневу групи**, які виконують свої завдання: маневр і вогневу підтримку в наступі.

При наступі з танками МПВід може бути попереду або позаду них на віддаленні **200-300 м.**

**Мотопіхотний взвод** наступає в складі мотопіхотної роти і діє в **1-му** або **2-му ешелоні** роти.

Він наступає на фронті **400-500 м** із завданням знищити противника і захопити опорний пункт.

**Мотопіхотна рота армії США у наступі, як правило, діє у складі мотопіхотного батальйону (танкова рота танкового батальйону) дивізії, де вона може знаходитись:**

- у першому або у другому ешелоні;**
- в резерві, а також продаватись танковому батальйону. (ТР надається МПБ).**

**В армії США на основі мотопіхотної (танкової) роти в бою створюються **ротна тактична група (РТГр)** в складі:**

- мотопіхотної роти (без взводу) з танковим взводом (танкової роти (без взводу) з мотопіхотним взводом),**
- саперного відділення,**
- вогневого розрахунку ПЗРК «Стінгер» і підтримуватися батареєю 155-мм самохідних гаубиць, з метою найбільш ефективного використання бойових можливостей мотопіхотних і танкових рот.**

**З точки зору командування армії США, ротній тактичній групі в наступі вказується **найближче і подальше завдання** на глибину відповідно **1,5-2 км і 3-4 км.**, для **танкової роти – 3 і 5 км** від переднього краю оборони противника.**

**Виходячи із вказаної глибини завдання роти буде полягати:**

- **найближче** – в знищенні противника в опорному пункті роти і оволодіння ним;**
- **подальше** – в завершенні у взаємодії з сусідами знищення противника в районі оборони батальйону першого ешелону і оволодіння ним.**