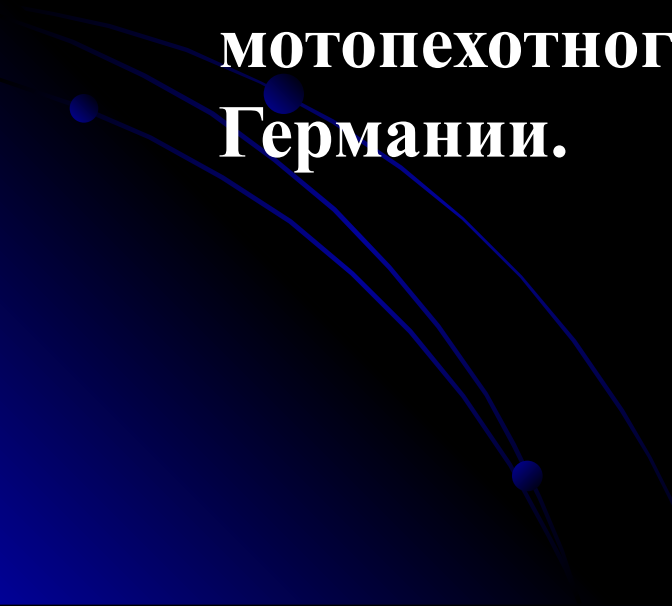


**Тема № 4: ОРГАНИЗАЦИЯ, ВОРУЖЕНИЕ
И БОЕВАЯ ТЕХНИКА
ПОДРАЗДЕЛЕНИЙ МОТОПЕХОТНОГО
(ТАНКОВОГО) БАТАЛЬОНА
ИНОСТРАННЫХ АРМИЙ**

Лекция

Учебные вопросы:

- 1. Организация, вооружение, боевая техника и боевые возможности подразделений мотопехотного (танкового) батальона США.**
 - 2. Организация, вооружение, боевая техника и боевые возможности подразделений мотопехотного (танкового) батальона Германии.**
- 

Литература:

Основная:

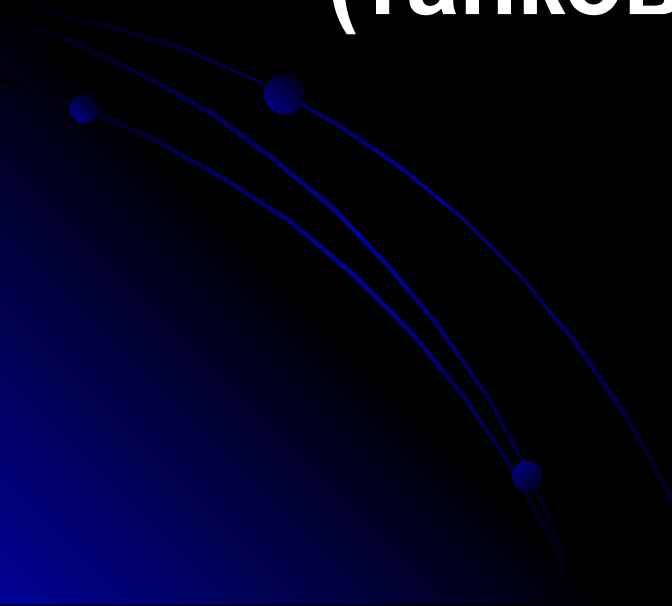
1. Общая тактика. – М.: Каталит, 2008. – 422 с.
2. Тактика. Учебник. Ч.2 (батальон, рота). – М.: Воениздат, 1994. – 464 с.
3. Учебник сержанта мотострелковых войск. – М.: Воениздат, 2003. – 44 с.
4. Учебник сержанта танковых войск. – М.: Воениздат, 2004. – 479 с.

Дополнительная:

5. Боевой устав по подготовке и ведению общевойскового боя. Ч.2 (батальон, рота). – М.: Воениздат, 2004. – 700 с.
6. Люлькович С.Г., Медведев В.В., Шавлов А.В. Организация основных подразделений СВ РФ, США и СС Германии. Учебное пособие. – Челябинск: ЮУрГУ, 2010. – 116 с.
7. Вооружённые силы иностранных государств (справочное пособие). – Екатеринбург: ПУрВО РФ, 2004. – 184 с.

1 учебный вопрос

Организация, вооружение, боевая техника и боевые возможности подразделений мотопехотного (танкового) батальона США



Структура СВ США

Командующий СВ

Начальник штаба СВ

Р о д а в о й с к

Пехота

Бронетанковые
войска

Артиллерия

Армейская
авиация

О с н о в н ы е с л у ж б ы

Инженерная

Химическая

Артиллерийско-техническая

Квартирмейстерская

Связь

Разведка и РЭБ

Военная полиция

Транспортная

Контрразведка

С п е ц и а л ь н ы е с л у ж б ы

Медицинская

Военно-судебная

Служба военных священников

6.



Фото 1. Боевая машина пехоты (БМП) М2 «Брэдли»

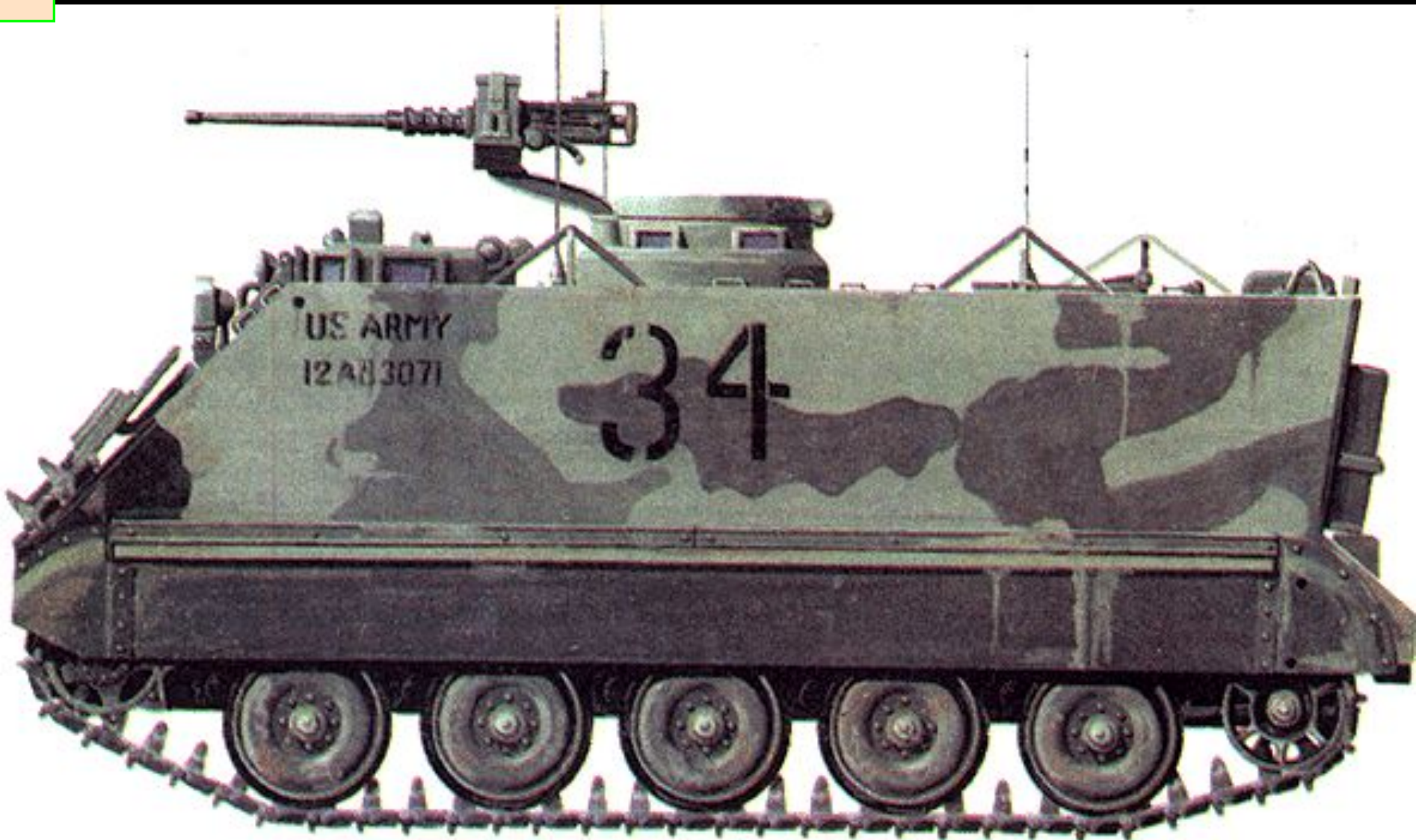


Фото 2. Бронетранспортёр (БТР) М113



Фото 3. Боевая разведывательная машина (БРМ) М3 «Брэдли»



Фото 4. Бронетранспортёр М1126 «Страйкер»



Фото 4/2. Бронеавтомобиль М1151 HUMVEE



Фото 5. Основной боевой танк (ОБТ) М1А1 «Абрамс»



Фото 6. Самоходная гаубица (СГ) М109 А2



Фото 7. Самоходная гаубица (СГ) М109 А6 «Паладин»



Фото 8. Самоходная гаубица (СГ) М109 А6 «Паладин»

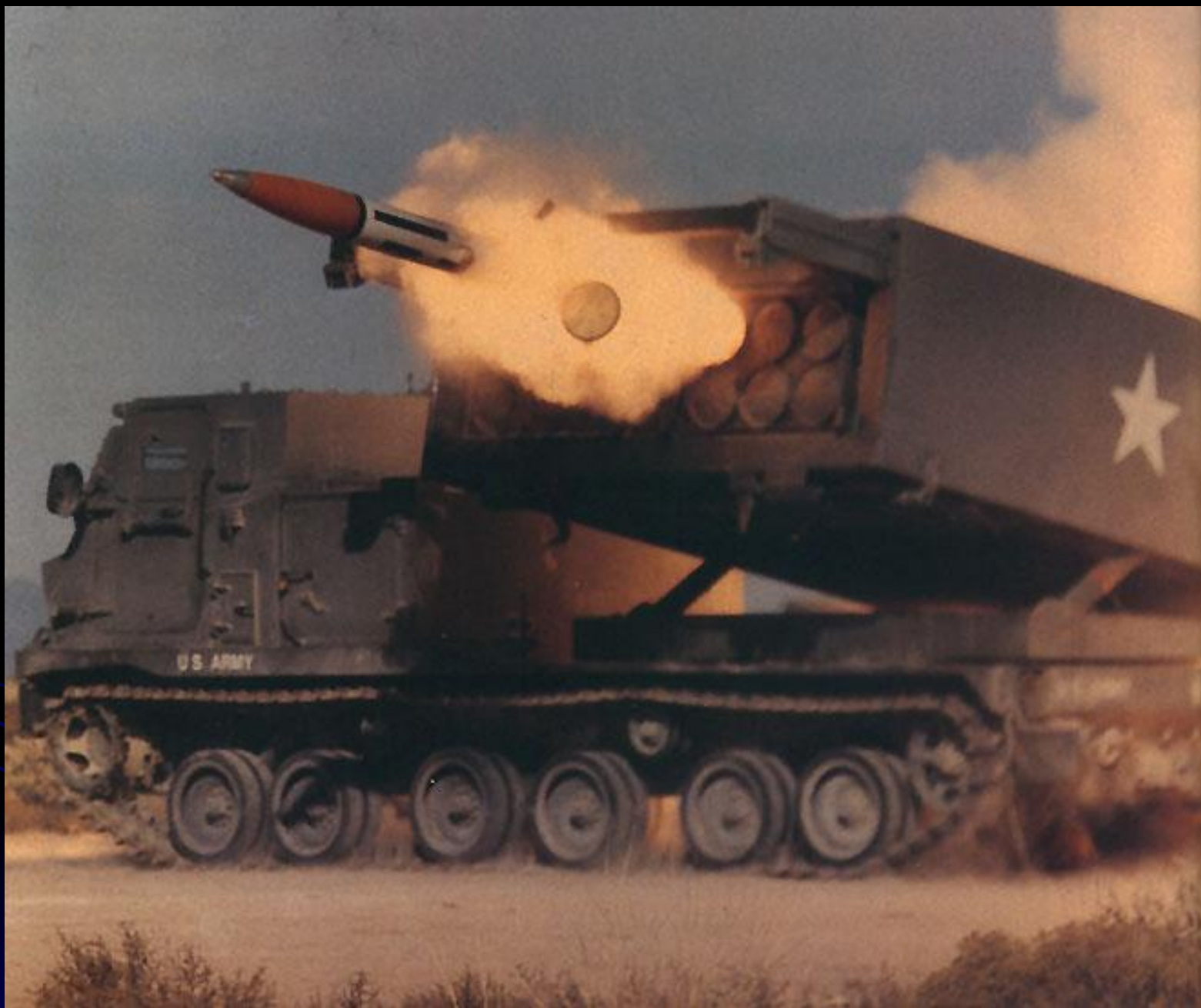


Фото 9. Реактивная система залпового огня (РСЗО) MLRS

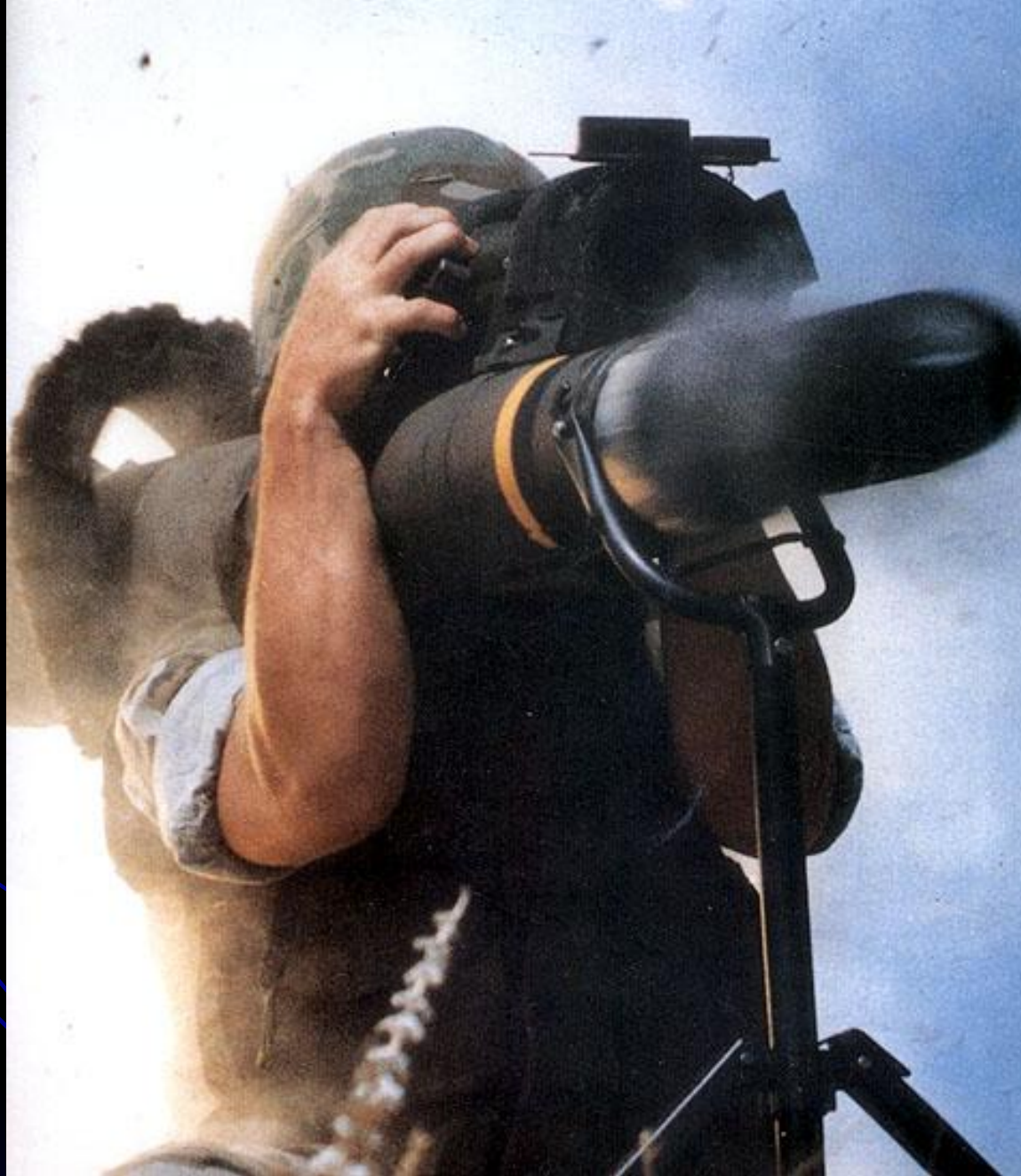


Фото 10/1. Противотанковый ракетный комплекс (ПТРК) «Дракон»



Фото 10/2. Противотанковый ракетный комплекс (ПТРК) «Дракон»



Фото 11. Противотанковый ракетный комплекс (ПТРК) «Тоу»



Фото 12. Противотанковый ракетный комплекс (ПТРК) «Хеллфайр»



Фото 13. Зенитный ракетный комплекс (ЗРК) «Авенджер»



Фото 14. Зенитный ракетный комплекс (ЗРК) М6 «Лайндбекер»



Фото 15. Переносной зенитный ракетный комплекс (ПЗРК) «Стингер»



Фото 16. зенитный ракетный комплекс (ЗРК) «Адатс»



Фото 17. Разведывательный вертолёт ОН-58 «Кайова»



Фото 18. Противотанковый вертолёт АН-1 «Кобра-Тоу»



Фото 19. Противотанковый вертолёт AH-64 «Апач»



Фото 20. Противотанковый вертолёт АН-66 «Команч»

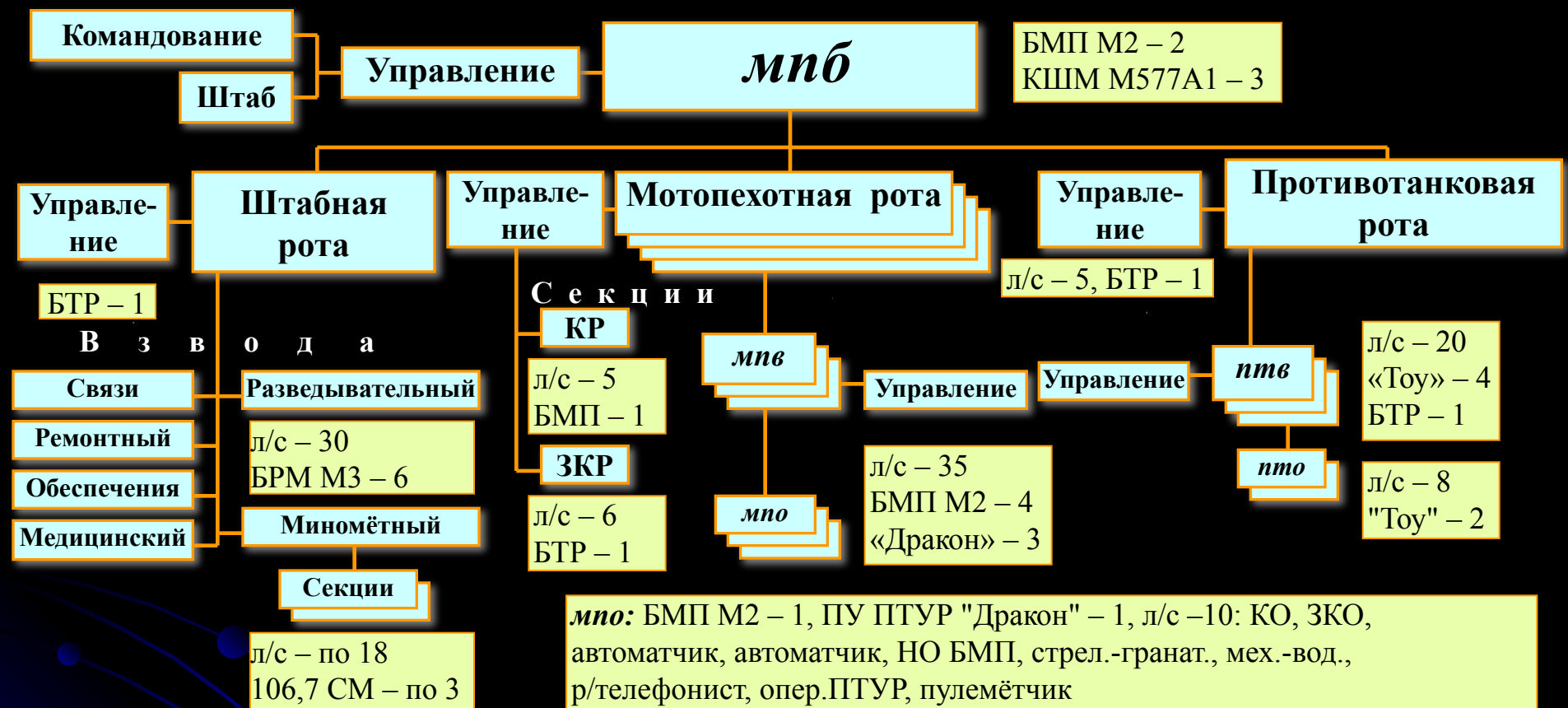


Фото 21. Многоцелевой вертолёт УН-60А «Блэк Хок»



Фото 22. Транспортно-десантный вертолёт СН-47С «Чинук»

Мотопехотный батальон СВ США



Части и подразделения	Личный состав, человек	КШМ	БМП «Брэдли»	БРМ М3 «Брэдли»	БТР М113	106,7-мм СМ	ПТУР «Дракон»/ «Той»	РПГ	Пуле-мёт	Автомо-били
управление	24	3	2	-	-	-	-/-	-	-	-
штабная рота	345	5	-	6	15	6	-/-	-	34	114
мотопехотная рота	116	-	13	-	1	-	9/-	28	10	-
противотанковая рота	65	-	-	-	4	-	-/12	16	16	-
всего в батальоне	898	8	54	6	23	6	36/12	128	90	114

Методика доклада ОШС мпб США

1. Мотопехотный батальон (на БМП М2) является основным тактическим подразделением СВ ВС США.

2. Предназначен для выполнения различных боевых задач как самостоятельно, так и во взаимодействии с другими подразделениями. Составляет основу для создания мотопехотной батальонной тактической группы.

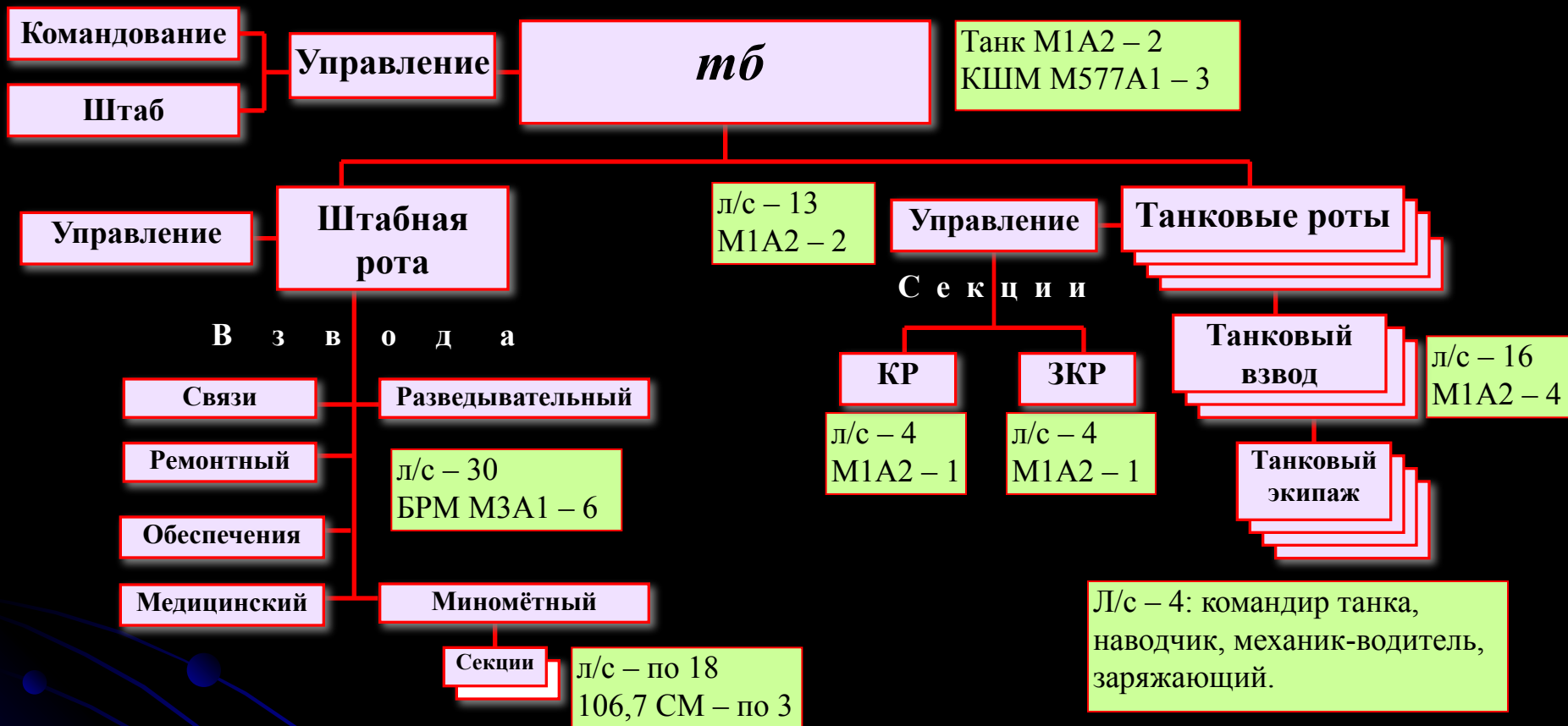
3. Состоит в штате тяжёлой бригады механизированной или бронетанковой дивизии.

4. Организационно состоит из управления, боевых подразделений и подразделений обеспечения (боевого, тылового и технического).

5. Управление включает в себя командование и штаб. К боевым подразделениям относятся четыре мотопехотные роты, состоящие из управления и трёх мотопехотных взводов, и противотанковая рота. Подразделением обеспечения является штабная рота, в составе которой следующие взвода: разведывательный, миномётный, связи, ремонтный, обеспечения и медицинский.

6. Всего в мпб: личного состава – 898 чел, КШМ – 4 ед., БМП М-2 – 54 ед., БРМ М-3 – 6 ед., БТР М-113 – 23 ед., 106,7 мм СМ – 6 ед., ПТУР «Тоу» – 12 ед., ПТУР «Дракон» – 36 ед., РПГ – 128 ед., пулемётов – 90 ед., автомобилей – 114 ед.


Танковый батальон СВ США



Части и подразделения	Личный состав, человек	КШМ	БРМ M3 «Брэдли»	БТР M113	Танки «Абрамс»	106,7-мм CM	Автомобили
управление	22	3	-	-	2	-	-
штабная рота	257	5	6	11	-	6	85
танковая рота	61	-	-	-	14	-	1
всего в батальоне	523	8	6	11	58	6	89

Боевые возможности подразделений

Под боевыми возможностями понимают совокупность количественных и качественных показателей, которые характеризуют возможность войсковых формирований по выполнению боевых задач за установленное время в конкретной обстановке:

- *потенциальные* – для штатной численности личного состава, вооружения и военной техники подготовленным личным составом в идеальных условиях обстановки;
 - *реальные* – это потенциальные с учётом складывающейся обстановки.
- 

Боевые возможности реализуются в определённых временных рамках и проявляются через конкретные количественно-качественные показатели:

- *огневые возможности (огневая мощь)* – количественно-качественная категория, характеризующая суммарный объём огневых задач, который может быть выполнен с заданной степенью поражения огневыми средствами формирования (дальнего огневого поражения и ближнего огневого (дуэльного) боя);
- *ударные возможности* – сочетание огня средств ближнего огневого боя подразделения и его движения в ходе атаки и контратаки;
- *манёврнные возможности* – количественно-качественная характеристика подразделения, выражающаяся в возможности создания определённой плотности сил и средств на нужном направлении, дающая возможность вести наступление определённым темпом, способность быстрого переноса направления сосредоточения основных усилий или выхода на указанный рубеж.

С учётом того, что подразделения могут участвовать в различных видах боя, можно сделать **ВЫВОД:**

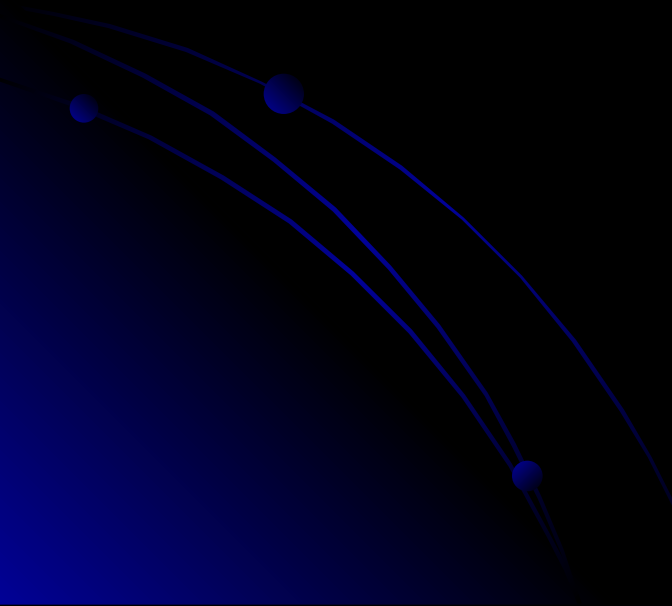
❖ ***боевые возможности в наступлении*** – это показатели, характеризующие способность разгромить определённые формирования противника и овладеть важным районом в установленное время при условии сохранения необходимого уровня боеспособности своих подразделений;

❖ ***боевые возможности в обороне*** – способность подразделения отразить наступление противника, нанести ему необходимые потери, удержать указанную территорию в течение установленного времени при условии сохранения необходимого уровня боеспособности своего подразделения.

Если подразделению в дальнейшем предстоит наступление, то суммарные потери не должны быть более 30-35%, а если оборона – не более 50%.

2 учебный вопрос

Организация, вооружение, боевая техника и боевые возможности подразделений мотопехотного (танкового) батальона Германии



Структура СС Германии

Инспектор СС

Начальник штаба СС

Б о е в ы е в о й с к а

Пехота

Танковые

Разведывательные

Истребительно-противотанковые

Горная пехота

Моторизованная пехота

Воздушно-десантные

В о й с к а б о е в о й п о д д е р ж к и

Артиллерия

Противовоздушной обороны

Армейская авиация

Инженерные

Защиты от ОМП

В о й с к а у п р а в л е н и я

Связи

Глубинной разведки

Военной полиции

Топографические

Психологической войны

Т ы л о в ы е в о й с к а

Медико-санитарные

Транспортные

Ремонтно-восстановительные

Снабжения



Фото 23. Боевая машина пехоты «Мардер»



Фото 24/1. Бронетранспортёр BRz1 «Фукс»



Фото 24/2. Бронированная разведывательная машина (БРМ) «Лук»



Фото 25. «Леопард-2»

39.

В сухопутных силах Германии артиллерия делится на самоходную, на механической тяге, реактивную и ракетную, а по организационной принадлежности – на бригадную, дивизионную и корпусную.



Фото 26. СГ PzH2000

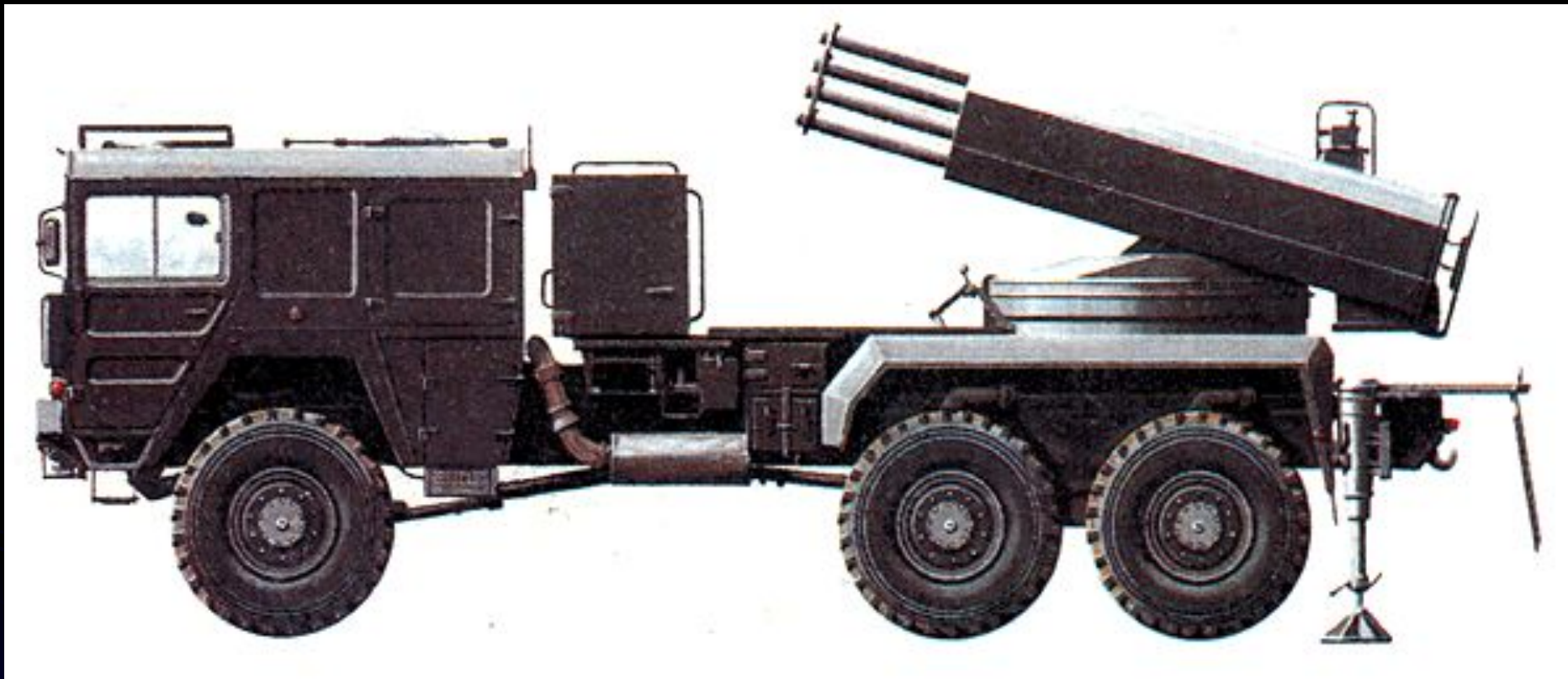


Фото 27. РСЗО «Ларс»



Фото 28. ПТУР «Хот» на вертолётe



Фото 21. ПТУР «Милан»



Фото 29. ЗРК «Роланд» на колёсном и гусеничном шасси



Фото 30. ЗСУ «Гепард»



Фото 31. Зенитный ракетный комплекс «Озелот»



Фото 32. Противотанковый вертолёт ВО-105Р (РАН-1)

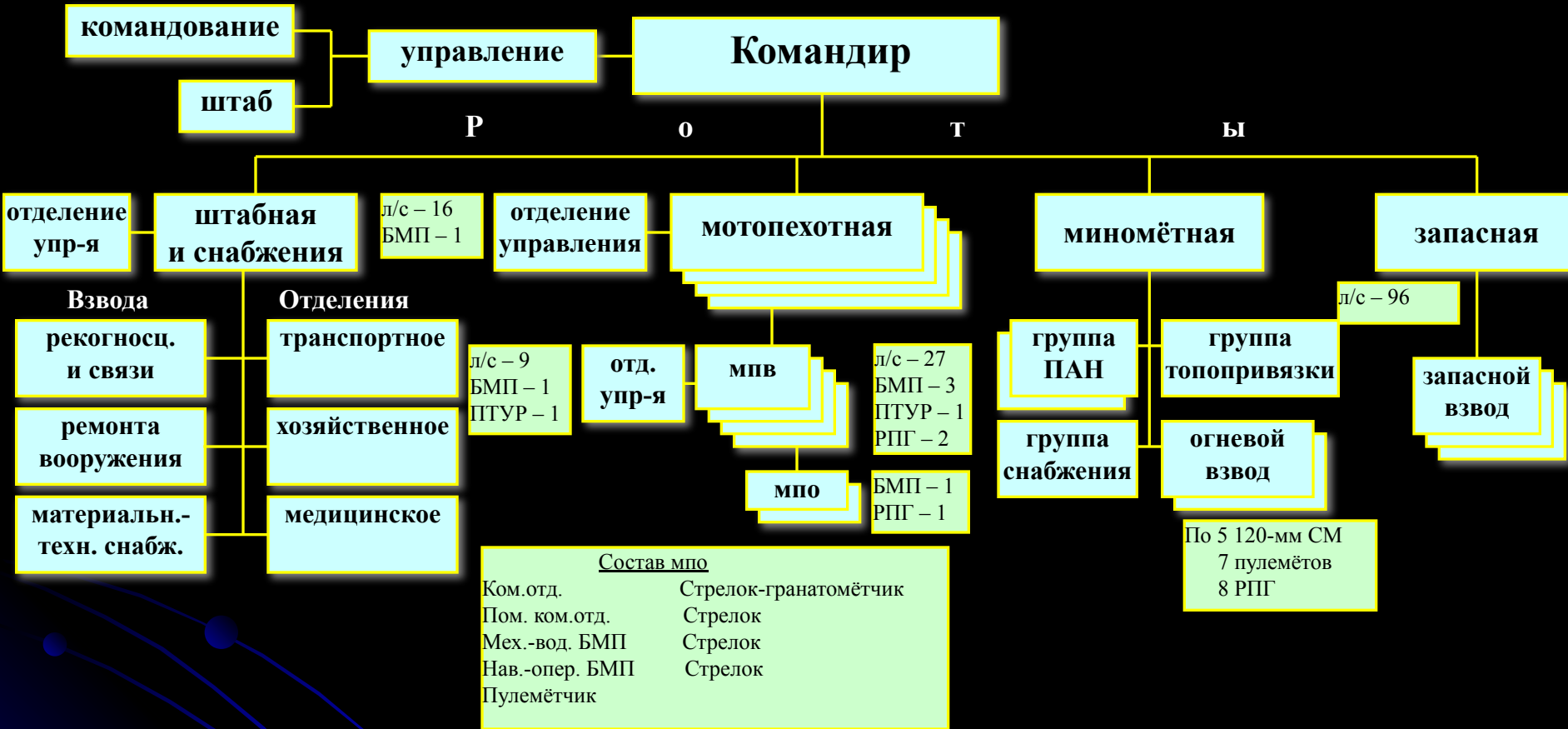


Фото 33. Противотанковый вертолёт «Тигр» (РАН-2)



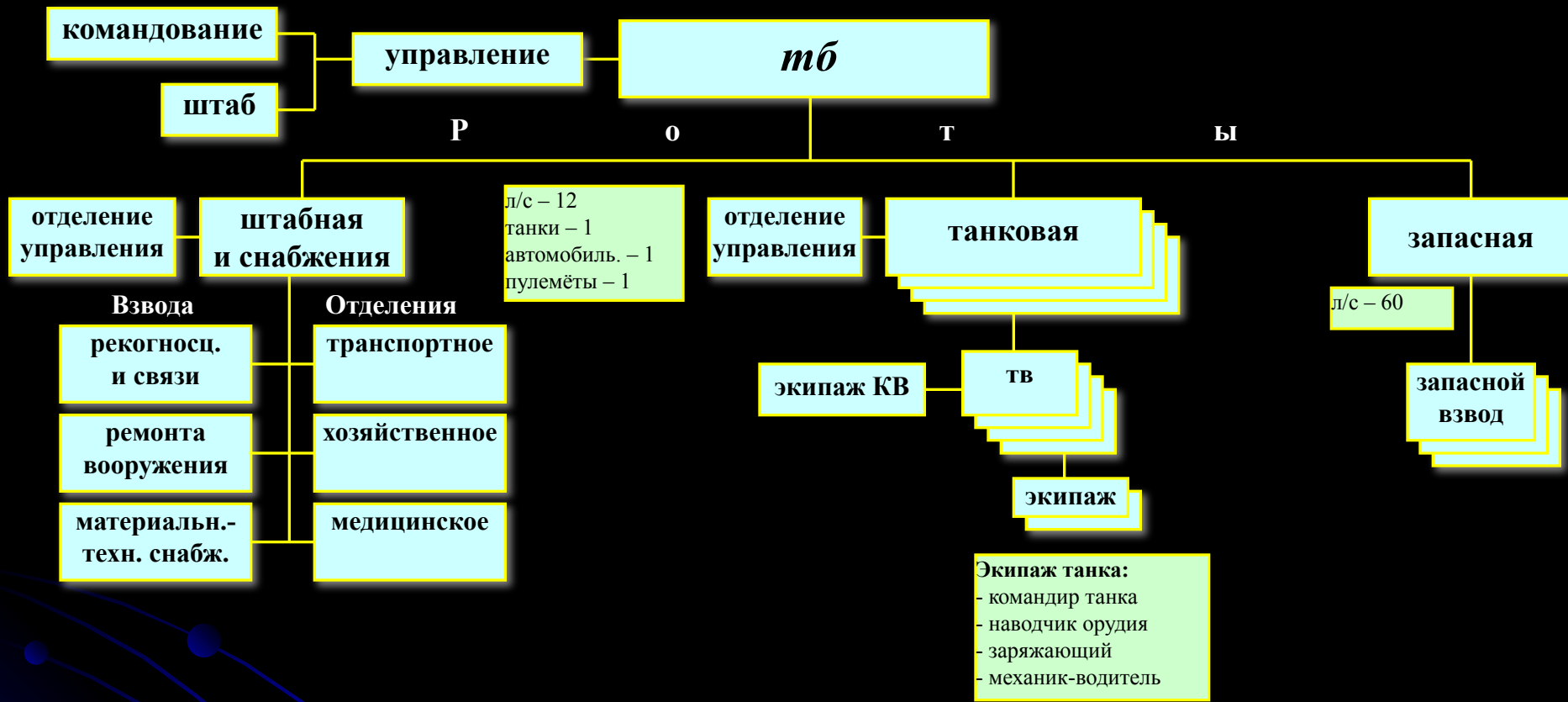
Фото 34. Многоцелевой вертолёт УН-1 «Ирокез»

Мотопехотный батальон СС Германии



Части и подразделения	Личный состав, человек	БМП «Мардер»	120-мм СМ	ППУ ПТУР «Милан»	РПГ	Пулемёт MG 3	Автомобили
рота штабная и снабжения	233	1	-	-	26	11	56
мотопехотная рота	124	13	-	4	9	8	3
миномётная рота	90	-	10	-	16	15	10
запасная рота	96	-	-	-	-	-	-
всего в батальоне	915	53	10	16	78	58	78

Танковый батальон СС Германии



Части и подразделения	Личный состав, чел.	Танки «Леопард-2»	РПГ	Пулемёт MG	Автомобили
рота штабная и снабжения	233	1	27	14	56
танковая рота	60	13	1	1	3
запасная рота	60	-	-	-	-
всего в батальоне	533	53	31	18	68



Башня М1 поражена ПКС

**Поражение М1А1 ПТУР "Корнет"
и детонация боекомплекта танка**



M1A1 поражен РПГ-7



Поражение М1А1 в башню из РПГ-7 ПГ-7ВЛ



**Поражение в борт М1
реактивной
противотанковой гранатой**





**Комплексное поражение
100 мм ПКС и выстрелами
ПГ-7ВЛ гранатомета РПГ-7**

Поражение М1 в корму из РПГ-7



Поражение М1А1 в корму РПГ







ЧЕЛЯБИНСКОЕ ВЫСШЕЕ ВОЕННОЕ АВИАЦИОННОЕ УЧИЛИЩЕ
ШТУРМАНОВ (ВОЕННЫЙ ИНСТИТУТ)

**Тема № 4: ОРГАНИЗАЦИЯ,
ВОРУЖЕНИЕ И ТАКТИКА
ДЕЙСТВИЙ ПОДРАЗДЕЛЕНИЙ
ИНОСТРАННЫХ ГОСУДАРСТВ**