



ФГОУ ВПО «АКАДЕМИЯ ГРАЖДАНСКОЙ ЗАЩИТЫ МЧС РОССИИ»

Кафедра аварийно-спасательных работ



## **Тема 1/4 : Организация подготовки и аттестации аварийно – спасательных формирований и спасателей**

профессор кафедры  
аварийно-спасательных работ  
кандидат военных наук, доцент Федорук В.С.

## УЧЕБНЫЕ ВОПРОСЫ.

---

1. **Организация подготовки руководящего состава и спасателей аварийно-спасательных формирований.**
2. **Организация аттестации аварийно-спасательных формирований и спасателей.**

# ЛИТЕРАТУРА

---

1. Федеральный Закон от 22 августа 1995 г. № 151-ФЗ «Об аварийно-спасательных службах и статусе спасателей».
2. Постановление Правительства РФ от 22 декабря 2011 г. №1091 «О некоторых вопросах аттестации аварийно-спасательных служб, аварийно-спасательных формирований, спасателей и граждан, приобретающих статус спасателя».
3. Попов П.А., Федорук В.С., Харитонов С.А., Дёмин А.Ю. Организация и ведение аварийно-спасательных работ. Часть 1. Основы применения аварийно-спасательных служб, аварийно-спасательных формирований в ЧС мирного времени. Учебник. АГЗ, 2011 г. Инв. №2515к.
4. Организационно-методические указания по подготовке органов управления, сил гражданской обороны и РСЧС на 2011-2013 год.
5. «Сборник примерных программ первоначальной и профессиональной подготовки спасателей МЧС России», рассмотренный и одобренный на учебно-методическом совете МЧС России от 30 марта 2009 года, протокол № 1 и утвержденный Главным военным экспертом генерал-полковником П.В. Платом 24 декабря 2009 г.

# Стадии развития ЧС:



## Зависимость величины материального ущерба от действий ПСО



# 1 учебный вопрос: **Организация подготовки руководящего состава и спасателей аварийно-спасательных формирований**

---

## **Основные направления подготовки АСФ в области защиты от ЧС**

- 1. Обучение всех групп обучаемых** правилам поведения и основным способам защиты от ЧС, приемам оказания ПМП пострадавшим, правилам пользования коллективными и индивидуальными средствами защиты.
- 2. Обучение (переподготовка) руководителей и специалистов** органов управления ПСС навыкам по подготовке и управления силами и средствами, входящими в РСЧС.
- 3. Практическое усвоение** работниками в составе сил РСЧС **своих обязанностей** при действиях в ЧС.
- 4. Выработка** у работников сил АСС **твердых практических навыков** в выполнении АСДНР на объектах промышленности, районах стихийных бедствий, при ликвидации последствий ЧС.

# Принципы подготовки руководящего состава, сил АСФ, рабочих и служащих

---

1. **Дифференцированный подход** к организации обучения.

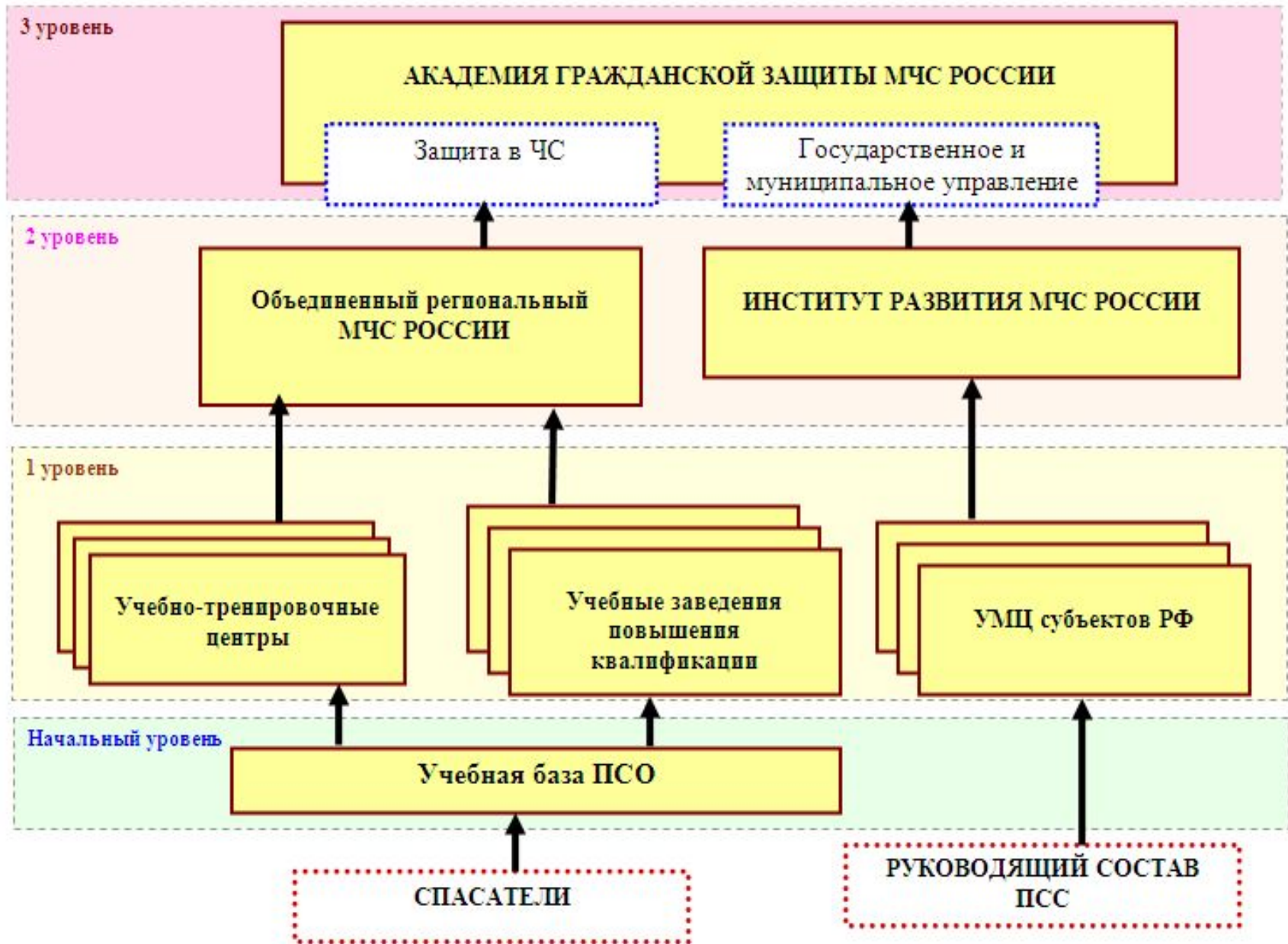
2. Представление начальникам РЦ, начальникам АСФ **большей самостоятельности** в определении тематики и порядка проведения занятий.

3. **Применение форм и методов**, позволяющих при минимальных сроках обучения обеспечить приобретение ими твердых практических навыков в решении задач при авариях, катастрофах на закрепленных территориях и объектах промышленности.

4. **Сочетание** учебных мероприятий с выполнением текущих плановых заданий.

## Выделяются три категорий обучающихся:

1. **Руководящий**, командно-начальствующий состав АСС (АСФ), ПСС (ПСО).
2. **Личный состав** АСС (АСФ), ПСС (ПСО) и спасателей-общественников.
3. **Рабочие и служащие** объектов промышленности, не входящие в состав никаких формирований, **и население**, не связанное со сферой производства и обслуживания.



3 уровень

АКАДЕМИЯ ГРАЖДАНСКОЙ ЗАЩИТЫ МЧС РОССИИ

Защита в ЧС

Государственное и муниципальное управление

2 уровень

Объединенный региональный МЧС РОССИИ

ИНСТИТУТ РАЗВИТИЯ МЧС РОССИИ

1 уровень

Учебно-тренировочные центры

Учебные заведения повышения квалификации

УМЦ субъектов РФ

Начальный уровень

Учебная база ПСО

СПАСАТЕЛИ

РУКОВОДЯЩИЙ СОСТАВ ПСС



# Организация первоначальной подготовки спасателей

---

Первоначальная подготовка спасателей осуществляется в соответствии с «Основными положениями по аттестации АСС, АСФ и спасателей», утвержденными постановлением Правительства Российской Федерации от 22 декабря 2011 г. №1091 «О некоторых вопросах аттестации аварийно-спасательных служб, аварийно-спасательных формирований, спасателей и граждан, приобретающих статус спасателя».

## Этапы

### первоначальной подготовки спасателей:

1. Обучение в образовательных учреждениях.

2. Обучение в составе АСС, АСФ.

## Расчет часов по предметам обучения на первоначальную подготовку спасателей РФ

№ п.п	Предметы обучения	Обучение в образовательных учреждениях, час		
		всего	теоретические	практические
1.	Медицинская подготовка	64	18	46
2.	Противопожарная подготовка	30	11	19
3.	Психологическая подготовка	20	8	12
	<b>Итого</b>	<b>114</b>	<b>37</b>	<b>77</b>

# Расчет часов по предметам обучения на первоначальную подготовку спасателей МЧС РФ

№ п/п	Предметы обучения	Обучение в составе ПСФ			Обучение в образовательном учреждении		
		всего	Теоретические занятия	Практические занятия	всего	Теоретические занятия	Практические занятия
1	Медицинская подготовка	—	—	—	60	22	38
2	Противопожарная подготовка	—	—	—	30	11	19
3	Психологическая подготовка	—	—	—	20	8	12
4	Специальная (техническая) подготовка	30	14	16	—	—	—
5	Радиационная, химическая и биологическая защита	10	4	6	—	—	—
6	Подготовка по связи	6	2	4	—	—	—
7	Топография	2	—	2	—	—	—
8	Тактико-специальная подготовка	52	12	40	—	—	—
9	Физическая подготовка	20	—	20	—	—	—
10	Экология	-	-	-	-	3	-
	<b>Итого</b>	<b>120</b>	<b>32</b>	<b>88</b>	<b>113</b>	<b>37</b>	<b>76</b>

# Перечень физических упражнений для проверки личного состава поисково-спасательных формирований по физической подготовке

№ упражнения	Содержание упражнения
1	<b>Ловкость и координация движения</b> Комплекс вольных упражнений № 1
2	Комплекс вольных упражнений № 2
12	Прыжок ноги врозь через козла в длину
13	Прыжок ноги врозь через коня в длину
22	Лазание по канату
	<b>Силовые способности</b>
3	Подтягивание на перекладине
4	Поднимание ног к перекладине
5	Подъем переворотом на перекладине
6	Подъем силой на перекладине
7	Комбинированные силовые упражнения
18	Поднимание гири 24 кг (рывок)
22	Лазание по канату

# Перечень физических упражнений для проверки личного состава поисково-спасательных формирований по физической подготовке

12 9	<b>Статистическая силовая выносливость</b> Угол в упоре на брусьях Сгибание и разгибание рук в упоре на брусьях
43 44 45	<b>Быстрота</b> Бег на 100 м. Челночный бег 10x10 м. Бег на 400 м или челночный бег 4x100м
46 47 53 54	<b>Выносливость</b> Бег на 1 км. Бег на 3 км. Лыжная гонка на 5 км. Лыжная гонка на 10 км.
57	<b>Плавание</b> Плавание на 100 м. в спортивной форме

# Расчет часов по предметам обучения на профессиональную подготовку спасателей МЧС РФ

Предметы обучения	Количество часов для классов			
	третьего	второго	первого	международного
Медицинская подготовка	56	42	42	40
Противопожарная подготовка	40	14	13	7
Психологическая подготовка	28	30	40	40
Специальная (техническая) подготовка	42	16	12	8
Радиационная, химическая и биологическая защита	8	11	11	4
Подготовка по связи	9	4	5	1
Топография	4	2	3	3
Тактико-специальная подготовка	22	19	16	12
Физическая подготовка	60	60	60	60
Английский язык			42	60
Итого...	275	202	246	237

# Обучение населения

---

1. **Обучение рабочих и служащих объектов промышленности**, не входящих в состав никаких формирований, проводится **ежегодно в объеме 12 часов**. Эта группа обучение проходит **самостоятельно**, под руководством начальников цехов, **в рабочее время**.

Могут проводиться занятия учебных групп под руководством специально подготовленных руководителей занятий, с приглашением должностных лиц ПСС МЧС России.

2. **Обучение населения, не занятого в сфере производства и обслуживания**, осуществляется, как правило, с декабря по май **по месту жительства** при содействии местных органов здравоохранения, первичных организаций обществ Красного Креста и Красного Полумесяца, пенсионных фондов и т.д. Работа проводится через управления по делам гражданской обороны и чрезвычайным ситуациям.

# Основные требования по видам профессиональной подготовки

## 1. Подготовка руководящего состава

1. **Главной задачей ПСФ** считать дальнейшее повышение их готовности к ведению ПСР в ЧС природного и техногенного характера.

2. **Подготовку руководящего состава ПСФ** направить на выработку организаторских и методических навыков проведения комплекса мероприятий по организации деятельности подчиненных формирований к выполнению задач по предназначению.

3. **Основными формами подготовки руководящего состава** считать участие в учебно-методических сборах, учениях, тренировках, комплексных и целевых проверках, а также реагирование на ЧС.





## 2. Профессиональная подготовка спасателей

**Профессиональную подготовку спасателей** организовывать и проводить в соответствии с **Программой профессиональной подготовки спасателей**, утверждённой установленным порядком, по общей и специальной тематике в местах постоянной дислокации ПСФ **в составе дежурных смен.**

К проведению занятий привлекать спасателей не ниже 2 класса, преподавателей (специалистов) образовательных учреждений МЧС России, других организаций соответствующего профиля на договорной основе.



# 3. Горная подготовка

1. Основные усилия в подготовке спасателей-альпинистов направить на **отработку навыков передвижения по всем видам горного рельефа** с применением альпинистских спасательных технологий, спелеоспасательной подготовке в пещерах, шахтных тоннелях и колодцах.
2. Особое внимание уделить на отработку приемов и способов организации **страховки и самостраховки.**
3. Практические занятия по горной подготовке проводить в период учебных сборов регионального уровня с выездом в горные регионы **не реже 1 раза в год.** Отдельные разделы программ отрабатывать в местах постоянной дислокации формирований с учетом специфики и особенностей регионов.
4. Подготовка спасателей-альпинистов ПСФ МЧС России осуществлять методом учебно-тренировочных сборов в условиях **высокогорья в период с апреля по октябрь.**



# 4. Водная подготовка

1. Практические занятия спасателей по водной подготовке проводить **в период учебных сборов регионального уровня.**
  2. Отдельные разделы программ подготовки отрабатывать непосредственно в местах постоянной дислокации формирований с учетом особенностей местных водных акваторий.
  3. В ходе занятий научить спасателей **правилам поведения на воде, эксплуатации водных судов, организации безопасного плавания, особенностям спасания и оказания первой помощи** людям, пострадавшим на воде.
  4. Особое внимание уделить обучению **правилам и мерам безопасности** при сплавах по рекам повышенной сложности прохождения.



## 5. Водолазная подготовка



1. Первоначальное обучение и повышение квалификации спасателей-водолазов и водолазных врачей проводить в условиях **специализированных учебных центров (организаций)** на договорной основе, а также в

40-м Российском центре подготовки спасателей (г. Ногинск), в Центрах подготовки спасателей – Байкальского ПСО и Туапсинского филиала отряда «Центроспас» в соответствии с утвержденными программами по водолазной подготовке и Едиными правилами безопасности труда на водолазных работах.

2. **Сборы водолазных специалистов и водолазных врачей ПСФ МЧС России** проводить **ежегодно** с приемом зачетов для подтверждения квалификации.

3. Региональные учебные сборы водолазных специалистов, водолазных врачей и спасателей-водолазов проводить **не реже 1 раза в год** со сдачей зачетов для подтверждения квалификации водолаза.

4. **Учебно-тренировочные сборы водолазов-спасателей ПСФ с тренировочными погружениями и отработкой учебных задач** проводить **не реже 1 раза в полгода.**

# 6. Кинологическая подготовка

**1. Кинологическую подготовку проводить по направлениям: поисковой службы** - поиск и обнаружение пострадавших, тел погибших, в том числе в горных условиях;

**минно-розыскной службы** – поиск и обнаружение взрывоопасных предметов.

**2. Основное внимание обратить на отработку слаженности действий кинологических расчетов** (кинолога и специально обученной собаки). Подготовку кинологических расчетов осуществлять в 46 кинологическом центре 179 Спасательного центра МЧС России.

**3. Для отработки методики подготовки служебных собак и сертификации расчетов поисковой кинологической службы проводить (не реже 1 раза в год) учебно-методические сборы и сертификационные испытания регионального уровня** и подразделений центрального подчинения.

**4. Для проведения сертификационных испытаний расчетов минно-розыскной службы 1 раз в год проводить сборы и сертификационные испытания на базе 179 Спасательного центра.**



## 2 учебный вопрос: **Организация аттестации аварийно-спасательных формирований и спасателей.**

### **1. Квалификационные характеристики работников поисково-спасательных служб**

В апреле 1992г. были разработаны **квалификационные характеристики работников спасательной службы**, которые были согласованы с Министерством труда и занятости РФ.

После доработки они вошли в приложение N5 Приказа ГКЧС России от 28.12.1992г. N 229 "О введении новых условий оплаты работников бюджетных учреждений и организаций, подведомственных ГКЧС России, на основе применения "единой тарифной сетки", как тарифно-квалификационные характеристики.

Этим приказом были определены **квалификационные требования**, предъявляемые к различным категориям работников спасательных служб.

## Для получения классной квалификации спасатели должны овладеть:

«спасатель **третьего** класса» – **три** дополнительными профессиями;

«спасатель **второго** класса» – **пятью** дополнительными профессиями;

«спасатель **первого** класса» – **семью** дополнительными профессиями;

«спасатель **международного** класса» – **восемью** дополнительными профессиями из «Сборника примерных программ по дополнительным специальностям»:

# ОСНОВАНИЕ, ПО КОТОРОМУ СПАСАТЕЛЮ МОЖНО ПРИСВОИТЬ КВАЛИФИКАЦИЮ

1. Наличие образования.
2. Прохождение специальной подготовки.
3. Стаж работы в предыдущей квалификации.
4. Владение необходимыми специальностями из «Сборника...».



# ПЕРЕЧЕНЬ СПЕЦИАЛЬНОСТЕЙ из «Сборника примерных программ по дополнительным специальностям», НЕОБХОДИМЫХ ДЛЯ ПРИСВОЕНИЯ КВАЛИФИКАЦИИ

- промышленный альпинизм;
- горная подготовка;
- спелеологическая подготовка;
- водная подготовка (горные реки);
- спасатель – водолаз 1 класса;
- спасатель – водолаз 2 класса;
- спасатель – водолаз 3 класса;
- ремонт и обслуживание гидравлического аварийно-спасательного инструмента;
- оказание первой помощи при ДТП;
- эксплуатация электроустановок

# КВАЛИФИКАЦИОННЫЕ ТРЕБОВАНИЯ, ПРЕДЪЯВЛЯЕМЫЕ К СПАСАТЕЛЯМ

1. Квалификация «Спасатель» присваивается гражданину, прошедшему обучение по программам подготовки спасателей и аттестованному на проведение АСР.

2. Квалификация "Спасатель 3 класса" присваивается спасателю, имеющему стаж работы спасателем **не менее двух лет** и подтвердившему классность в ходе аттестации.

3. Квалификация "Спасатель 2 класса" присваивается спасателю, имеющему стаж работы спасателем 3 класса **не менее двух лет** и подтвердившему классность в ходе аттестации.

4. Квалификация "Спасатель 1 класса" присваивается спасателю, имеющему стаж работы спасателем 2 класса **не менее трех лет** и подтвердившему классность в ходе аттестации.

5. Квалификация "Спасатель международного класса" присваивается спасателю, имеющему стаж работы спасателем 1 класса **не менее трех лет**, принимавшему участие в международных спасательных работах и имеющему документ, подтверждающий знание иностранного языка.

## 2. ТРЕБОВАНИЯ РУКОВОДЯЩИХ ДОКУМЕНТОВ ПО АТТЕСТАЦИИ

**ЦЕЛЬ** – определение их профессиональной готовности к реагированию на ЧС природного и техногенного характера и проведению работ по их ликвидации.

### **ЗАДАЧИ:**

- 1. Проверка степени готовности и возможности привлечения АСС, АСФ к выполнению АСДНР в ЧС.
- 2. Проверка уровня знаний, профессиональной выучки, первоначальной противопожарной и медицинской подготовки, физической, психологической, моральной готовности и состояния здоровья спасателей.
- 3. Проверка оснащенности техникой, имуществом и снаряжением аттестуемых для решения ими задач по предназначению.
- 4. Проверка возможности и способности образовательных учреждений качественно решать задачи подготовки спасателей.

## **АТТЕСТАЦИИ ПОДЛЕЖАТ:**

**Профессиональные АСС, АСФ на постоянной штатной основе, входящие в состав сил постоянной готовности РСЧС**

**Нештатные и общественные АСФ**

**Спасатели, входящие в состав профессиональных АСС, АСФ нештатных, общественных АСФ, а также не входящие в состав АСФ**

**Образовательные учреждения, осуществляющие подготовку, переподготовку и повышение квалификации спасателей**

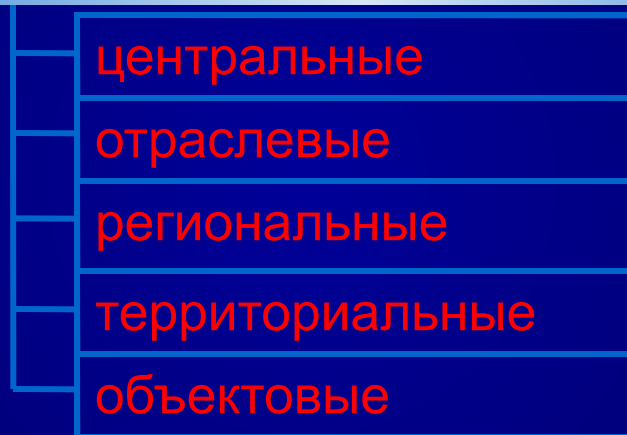
**Аттестация проводится по планам и графикам, разрабатываемым соответствующими аттестационными комиссиями на очередной год на основании материалов, представляемых учредителями и руководителями АСС, АСФ.**

**При проведении аттестации спасателей аттестационная комиссия должна проводить ее в месте, обеспечивающем проверку физических качеств, профессиональных знаний и навыков спасателей, в соответствии с ведомственными нормативными документами, уставами и положениями.**

# ПОСТОЯННО ДЕЙСТВУЮЩИЕ АТТЕСТАЦИОННЫЕ КОМИССИИ

**Межведомственная аттестационная комиссия**

**Ведомственные аттестационные комиссии**



**Региональные аттестационные комиссии**

**Территориальные аттестационные комиссии**

**Председатель МАК – министр МЧС**

**На МАК возлагается:**

**а) проведение аттестации:**

- спасателей на квалификацию **«Спасатель международного класса»**;
- профессиональных АСС, АСФ пост. готовности федерального уровня, действующих на всей территории РФ, а также за рубежом, и их руководящего состава;
- образовательных учреждений, осуществляющих подготовку, переподготовку и повышение квалификации спасателей;

**б) проведение экспертиз в интересах аттестации;**

**в) координация и контроль деятельности центральных ведомственных, региональных и территориальных АК;**

**г) утверждение федеральных комиссий гос. образовательных стандартов и программ подготовки спасателей;**

**д) выработка предложений по вопросам правового, научно-методического, информационного, технического обеспечения и улучшения соц. защиты АСС, АСФ и спасателей.**

**Председатель Центральной ВАК –  
руководитель федерального органа исполнительной  
власти или его заместитель**

**Аттестуют:**

- ведомственные АСС и АСФ;
- нештатные и общественные АСФ (по профилю ведомства);
- спасателей, профессиональных, нештатных и общественных АСС, АСФ (до классной квалификации **«Спасатель 1-го класса»**);
- образовательных учреждений, осуществляющих подготовку, переподготовку и повышение квалификации спасателей (по профилю ведомства).

**Председатель – начальник РЦ**

**Аттестуют:**

- профессиональные АСС, АСФ регионального уровня;
- нештатные и общественные АСФ регионального уровня;
- спасателей, профессиональных, нештатных и общественных АСС, АСФ, а также не входящих в состав АСФ (до классной квалификации **«Спасатель 1 класса»**);
- образовательных учреждений, осуществляющих подготовку, переподготовку и повышение квалификации спасателей.

Рег. АК координируют и контролируют деятельность территориальных АК и взаимодействуют с ведомственными АК.

Ведут учет АСС, АСФ, спасателей и образовательных учреждений на территории региона и организуют учет и порядок выдачи аттестационных документов.



## Территориальные аттестационные комиссии

Создаются при органах исполнительной власти субъектов РФ

Аттестуют:

- профессиональные АСС, АСФ территориального уровня;
- нештатные и общественные АСФ территориального уровня;
- спасателей, профессиональных, нештатных и общественных АСС, АСФ территориального уровня, а также не входящих в состав АСФ (до классной квалификации **«Спасатель 2-го класса»**);
- образовательных учреждений, осуществляющих подготовку, переподготовку и повышение квалификации спасателей.

# ВИДЫ АТТЕСТАЦИИ

## ПЕРВИЧНАЯ

Для вновь создаваемых АСС, АСФ и граждан, решивших стать спасателями

## ПЕРИОДИЧЕСКАЯ

По истечении срока аттестации и при повышении (подтверждении) классности, но не реже 1 раза в 3 года

## ВНЕОЧЕРЕДНАЯ

В случае изменения вида выполняемой АСС, АСФ и спасателями аварийно-спасательной работы, а также в случае выявления в ходе проверки нарушений требований, предъявляемых к АСС, АСФ и спасателям

# Материалы, представляемые для аттестации АСС, АСФ:

## ПЕРВИЧНОЙ

Заявление об аттестации на право ведения аварийно-спасательных работ, к которому прилагаются:

- а) перечень видов аварийно-спасательных работ, на ведение которых аттестуется аварийно-спасательная служба (формирование), исходя из возложенных на нее задач по предупреждению и ликвидации чрезвычайных ситуаций;
- б) копии учредительных документов (устава (положения) аварийно-спасательной службы (формирования), приказа или иного документа о создании нештатного или общественного аварийно-спасательного формирования и положения о нем);
- в) карта (карты) зоны ответственности аварийно-спасательной службы (формирования);
- г) копия документа, устанавливающего численность аварийно-спасательной службы (формирования);
- д) справка об укомплектованности личным составом;
- е) копии документов о профессиональной подготовке, образовании и (или) квалификации спасателей и других работников аварийно-спасательной службы (формирования) с учетом заявленных видов аварийно-спасательных работ;

# Материалы, представляемые для аттестации АСС, АСФ:

## ПЕРВИЧНОЙ

- ж) справка, содержащая сведения об аттестованных спасателях, с указанием реквизитов соответствующих аттестационных комиссий;
- з) табель и ведомость оснащения оперативным автотранспортом и аварийно-спасательными средствами, необходимыми для проведения заявленных видов аварийно-спасательных работ, документы по учету их технического состояния, а также документы, подтверждающие их принадлежность к аварийно-спасательной службе (формированию) на праве собственности или ином законном основании на срок не менее срока действия аттестации;
- и) справка, содержащая сведения о наличии зданий (строений) и помещений, в которых дислоцируется аварийно-спасательная служба (формирование), наличии условий для проведения мероприятий по профессиональной подготовке спасателей, а также об учениях и тренировках, проведенных аварийно-спасательной службой (формированием), в предаттестационный период (начиная со дня создания аварийно-спасательной службы (формирования)).

## ПЕРИОДИЧЕСКОЙ ИЛИ ВНЕОЧЕРЕДНОЙ

Заявление с указанием вида аттестации (периодическая или внеочередная)

К заявлению прилагаются:

- а) документы, представляемые для первичной аттестации, если за межаттестационный период в них внесены изменения;
- б) справка, содержащая сведения о выполненных за межаттестационный период аварийно-спасательных работах, а также о проведенных аварийно-спасательной службой (формированием) учениях и тренировках;
- в) копии документов о профессиональной подготовке, образовании и (или) квалификации спасателей и других работников аварийно-спасательной службы (формирования) с учетом заявленных видов аварийно-спасательных работ, полученных за межаттестационный период.

**По результатам аттестации аварийно-спасательной службы (формирования) аттестационная комиссия принимает одно из следующих решений:**

- а) аттестовать на право ведения заявленных видов аварийно-спасательных работ;
- б) аттестовать на право ведения одного или нескольких из заявленных видов аварийно-спасательных работ;
- в) отказать в аттестации на право ведения аварийно-спасательных работ.

**Основаниями отказа в аттестации аварийно-спасательной службы (формирования) являются:**

- а) наличие в заявлении об аттестации на право ведения аварийно-спасательных работ и (или) документах, представленных для проведения аттестации, недостоверной или искаженной информации;
- б) непредставление какого-либо из документов, предусмотренных пунктами 13 и 14 Положения;
- в) несоответствие аварийно-спасательной службы (формирования) обязательным требованиям, предусмотренным пунктом 12 Положения.

**Обязательными требованиями, предъявляемыми при аттестации спасателей и граждан, приобретающих статус спасателя, являются:**

- а) прохождение медицинского осмотра (обследования) и психиатрического освидетельствования на предмет пригодности к выполнению аварийно-спасательных работ с учетом технологии их ведения;
- б) выполнение нормативов по физической подготовке,
- в) обучение по программам подготовки спасателей в образовательных учреждениях, образовательных подразделениях аварийно-спасательных служб (формирований) или организаций, имеющих соответствующие лицензии на право ведения образовательной деятельности по программам подготовки к ведению аварийно-спасательных работ.

Для проведения первичной аттестации гражданин, приобретающий статус спасателя, представляет в аттестационную комиссию

заявление об аттестации на право ведения аварийно-спасательных работ, подписанное им лично. В заявлении указываются имя, фамилия, отчество гражданина, место его работы, адрес места жительства и контактный телефон, а также перечень видов аварийно-спасательных работ, на ведение которых аттестуется гражданин, приобретающий статус спасателя.

Заявление гражданина, приобретающего статус спасателя, входящего в состав аварийно-спасательной службы (формирования), заверяется руководителем организации, создавшей аварийно-спасательную службу (формирование), или руководителем аварийно-спасательной службы (формирования), если она (оно) является юридическим лицом.



К заявлению, поданному в соответствии с пунктом 23

Положения, прилагаются:

а) копия документа, удостоверяющего личность;

б) копии документов об образовании;

в) две цветные фотографии размером 3 х 4 сантиметра;

г) справка по результатам медицинского осмотра (обследования);

д) заключение врачебной комиссии по результатам психиатрического освидетельствования;

е) копии документов об обучении по программам подготовки спасателей в образовательных учреждениях, образовательных подразделениях аварийно-спасательных служб (формирований) или организаций, имеющих соответствующие лицензии на право ведения образовательной деятельности по программам подготовки к ведению аварийно-спасательных работ;

ж) копии документов, подтверждающих владение дополнительными специальностями в соответствии с заявленными видами аварийно-спасательных работ и технологией их проведения (при наличии);

з) копии документов, подтверждающих наличие спортивных разрядов (при наличии).

По результатам аттестации спасателя или гражданина, приобретающего статус спасателя, аттестационная комиссия принимает одно из следующих решений:

- а) аттестовать на право ведения заявленных видов аварийно-спасательных работ с присвоением или подтверждением статуса спасателя, а также с присвоением, подтверждением или понижением класса квалификации;
- б) аттестовать на право ведения одного или нескольких из заявленных видов аварийно-спасательных работ с присвоением или подтверждением статуса спасателя, а также с присвоением, подтверждением или понижением класса квалификации;
- в) отказать в аттестации на право ведения аварийно-спасательных работ

# ОСНОВНЫЕ ТРЕБОВАНИЯ, ПРЕДЪЯВЛЯЕМЫЕ К АВАРИЙНО-СПАСАТЕЛЬНЫМ СЛУЖБАМ (ФОРМИРОВАНИЯМ) :

1. АСС, АСФ **должны соответствовать орг. штатной структуре**, которая утверждается их учредителями. Структуру ведомственных АСС, АСФ утверждает соответствующий федеральный орган исполнительной власти.

2. **Структуру и дислокацию** ведомственных АСС, АСФ, обслуживающих объекты, подконтрольные федеральным органам надзора за безопасным ведением работ в промышленности, **утверждает** соотв. федеральный орган исполнительной власти по согласованию с федеральным надзорным органом.

3. АСС, АСФ **должны быть оснащены табельными техническими и транспортными средствами**, обеспечивающие выполнение возложенных на них задач по предупреждению и ликвидации ЧС.

Табель оснащения устанавливается нормативными документами учредителя АСС, АСФ.

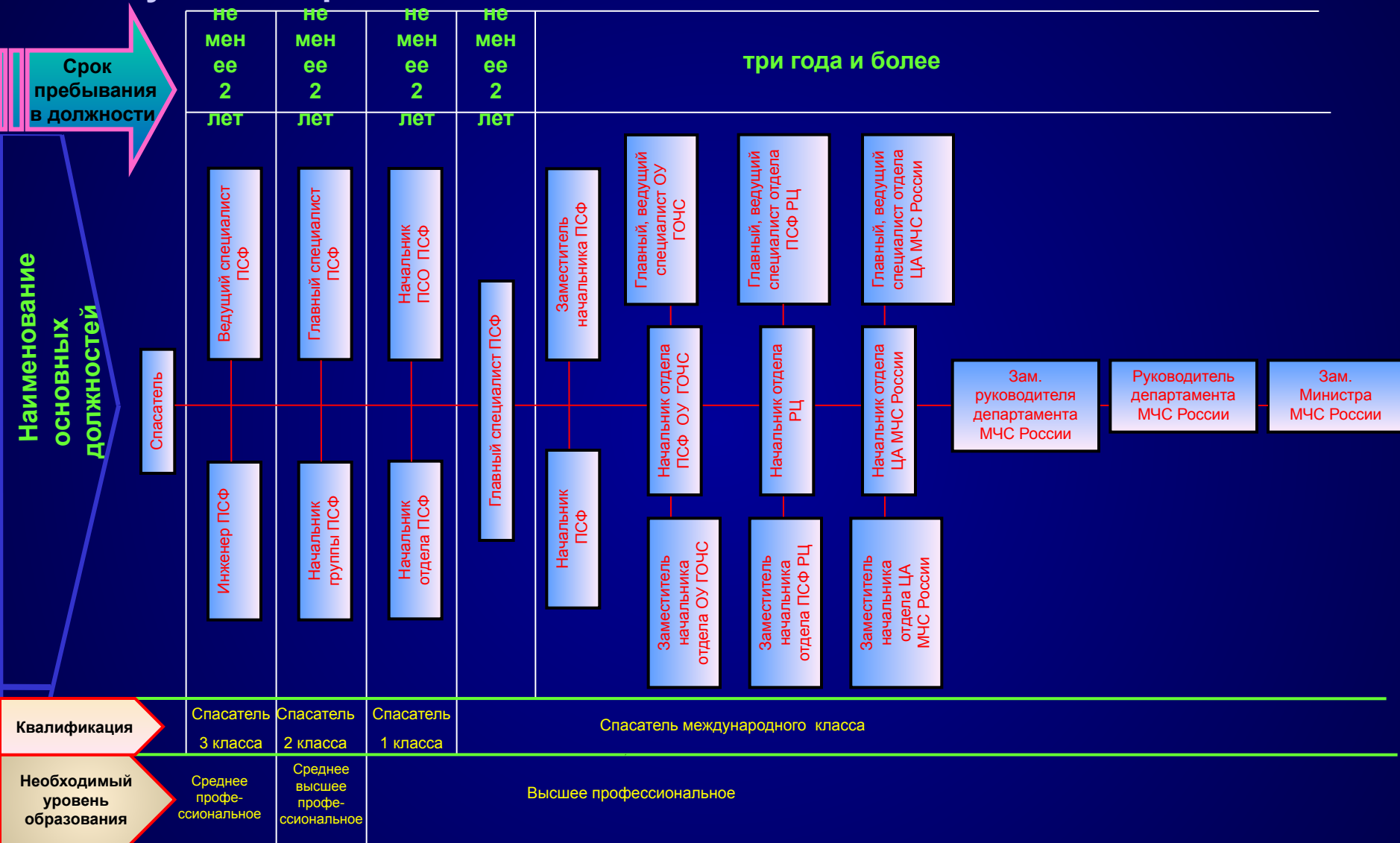
4. АСС, АСФ **должны иметь помещения и оборудование**, обеспечивающие несение дежурства, надежную связь с обслуживаемыми объектами и органами управления, систему оповещения л/с, места для размещения транспорта, помещения для имущества и установленных запасов материальных средств.

5. АСС, АСФ **должны быть обеспечены учебно-тренировочной базой**, позволяющей проводить все виды подготовки, необходимой для обеспечения соответствующего уровня готовности спасателей и АСС, АСФ в целом. При отсутствии необходимой УТБ для подготовки спасателей допускается использовать (арендовать) УТБ соответствующего профиля других АСС, АСФ этого района.

6. АСС, АСФ **подлежат аттестации при условии, что не менее половины спасателей**, непосредственно принимающих участие в ликвидации последствий ЧС, аттестованы на право ведения АСДНР.

7. **Требования** к порядку проверки знаний, правил, норм и инст-рукций по ведению АСДНР, а также к физическим, морально-волевым качествам, профессиональным знаниям и навыкам спасателей и должностных лиц, участвующих в АСДНР при присвоении им соотв. квалификации, **определяются** требованиями, изложенными в прог-раммах подготовки спасателей, утверждаемых МАК, ведомственными нормативными документами, уставами.

# Типовая схема служебного роста спасателей МЧС России на основных должностях





ФГОУ ВПО «АКАДЕМИЯ ГРАЖДАНСКОЙ ЗАЩИТЫ МЧС РОССИИ»

Кафедра аварийно-спасательных работ



## **Тема 1/4 : Организация подготовки и аттестации аварийно – спасательных формирований и спасателей**

профессор кафедры  
аварийно-спасательных работ  
кандидат военных наук, доцент Федорук В.С.

**Спасибо за внимание!**