



## 4.1. ТРУДОВЫЕ РЕСУРСЫ ТАМОЖЕННЫХ ОРГАНОВ

- I. Структура и динамика трудовых ресурсов таможенных органов
- II. Планирование и организация труда в таможенных органах
- III. Оплата труда различных категорий персонала таможенных органов
- IV. Оценка производительности труда, резервы и факторы ее повышения в таможенных органах

# Трудовые ресурсы

— часть населения страны, достигшая трудоспособного возраста, которая по физическому развитию, приобретенному образованию, профессионально-квалификационному уровню способна заниматься общественно полезной деятельностью.

## Трудовые ресурсы таможенных органов

– трудовые ресурсы, занятые в таможенных органах.

Согласно Федеральному закону от 27.05.2003 № 58-ФЗ «О системе государственной службы РФ» в ФТС России существуют два вида государственной службы:

1. служба в таможенных органах по контракту (на основании Федерального закона от 21.07.1997 №114-ФЗ «О службе в таможенных органах РФ»)
2. государственная гражданская служба, прохождение которой регулируется Федеральным законом от 27.07.2004 № 79-ФЗ «О государственной гражданской службе Российской Федерации».



## 3 КАТЕГОРИИ ПЕРСОНАЛА В ТАМОЖЕННЫХ ОРГАНАХ:

ДОЛЖНОСТНЫЕ ЛИЦА

- 1) **сотрудники таможенных органов** – лица, которым в установленном порядке присвоены специальные звания (например: майор таможенной службы)
- 2) **федеральные государственные гражданские служащие** – лица, которым присваиваются классные чины (советник РФ 3 класса)
- 3) **работники** (например: водитель)



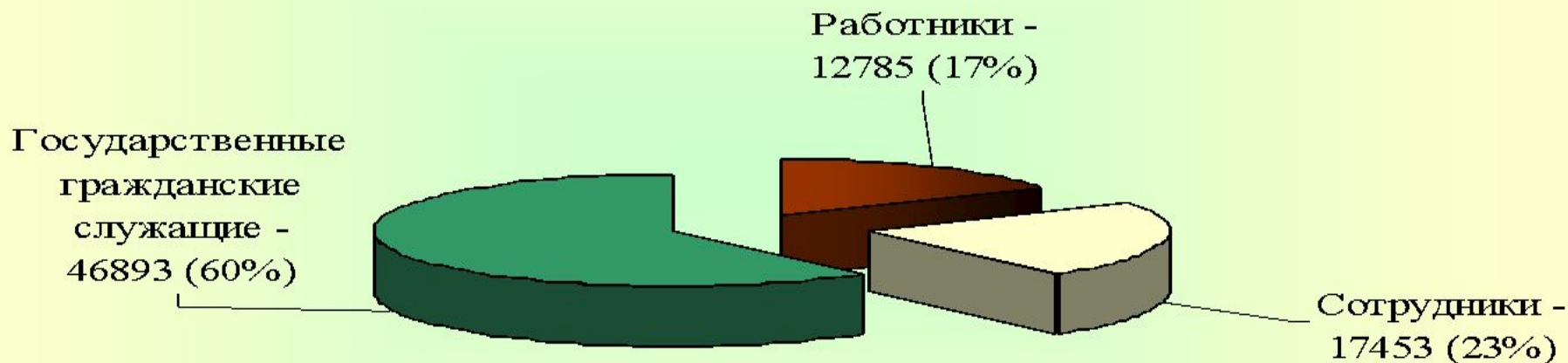


должности	специальные звания
младший состав	прапорщик ТС
	старший прапорщик ТС
средний начальствующий состав	младший лейтенант ТС
	лейтенант ТС
	старший лейтенант ТС
	капитан ТС
старший начальствующий состав	майор ТС
	подполковник ТС
	полковник ТС
высший начальствующий состав	генерал-майор ТС
	генерал-лейтенант ТС
	генерал-полковник ТС
	действительный государственный советник ТС



КАТЕГОРИИ	ГРУППЫ	КЛАССНЫЕ ЧИНЫ
руководители	высшие	действительный государственный советник РФ 1, 2, или 3-го класса
помощники (советники)	главные	государственный советник РФ 1, 2, или 3-го класса
специалисты	ведущие	советник государственной гражданской службы РФ 1, 2, или 3-го класса
обеспечивающие специалисты	старшие	референт государственной гражданской службы РФ 1, 2, или 3-го класса
	младшие	секретарь государственной гражданской службы РФ 1, 2, или 3-го класса

## Структура трудовых ресурсов таможенных органов на 2010 год



### Общая численность:

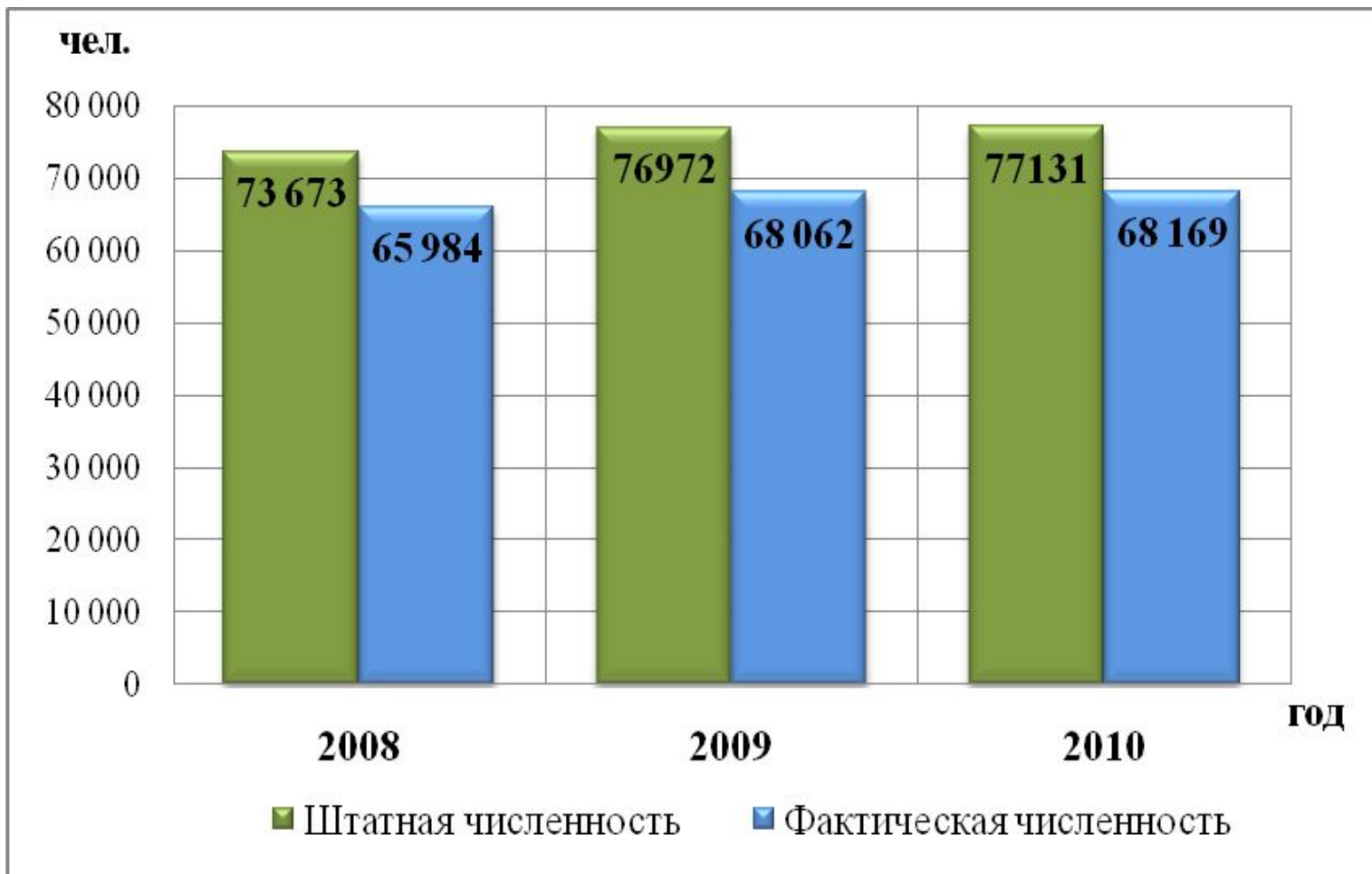
-штатная – 77131 чел.

-фактическая – 68169 чел.

укомплектованность – 88,4%

текучесть – 7,9%

## УКОМПЛЕКТОВАННОСТЬ КАДРАМИ ТАМОЖЕННЫХ ОРГАНОВ ЗА 2008-2010 ГГ.





# Указом Президента РФ от 31 декабря 2010 г. № 1657 «Об оптимизации численности федеральных государственных гражданских служащих и работников федеральных государственных органов»

предусматривается

поэтапное сокращение предельной численности ФГГС  
и работников в течение 2011–2013 годов  
**не менее чем на 20%:**

- ▣ **2011 – на 5 %**
- ▣ **2012 – на 5 %**
- ▣ **2013 – на 10 %**



## II. Планирование и организация труда в ТО

- Основные документы, разрабатываемые в процессе планирования труда в таможенных органах, - это **штат** и **штатное расписание**.

**ШТАТ** – это общая численность кадров таможенного органа, с указанием сотрудников государственных гражданских служащих и работников.

**ШТАТНОЕ РАСПИСАНИЕ** – утвержденный приказом таможенного органа правовой документ, содержащий перечень должностей количество штатных единиц должностей, должностные оклады, надбавки к ним, а также дополнительные сведения



# МЕТОДЫ ПЛАНИРОВАНИЯ ТРУДА

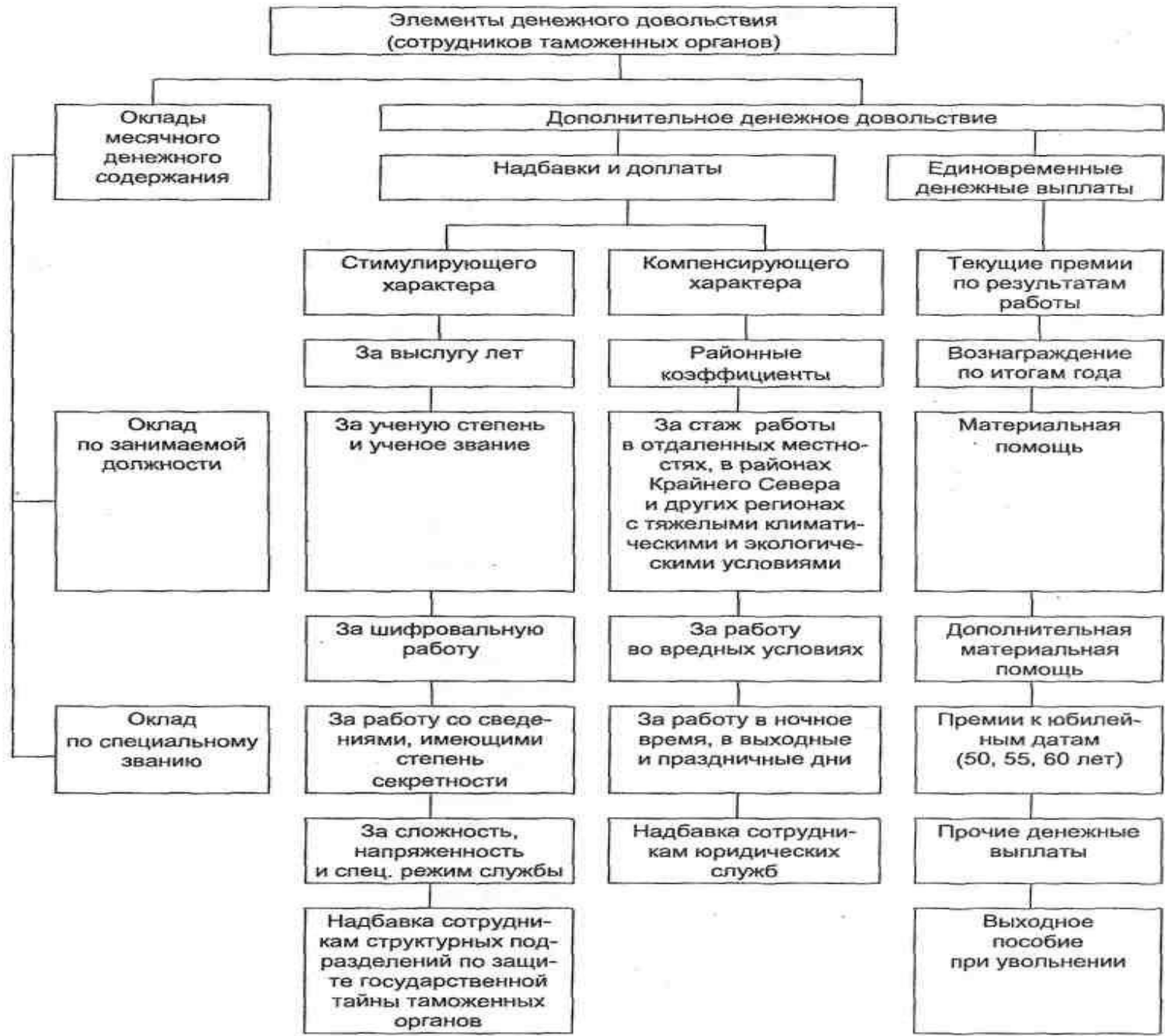
МЕТОД	СУЩНОСТЬ МЕТОДА
НОРМАТИВНЫЙ МЕТОД	Метод, использующийся при организационно-штатном подходе
ЭКСПЕРТНО-АНАЛИТИЧЕСКИЙ МЕТОД	Изучается труд специалистов непосредственно на рабочем месте (способы изучения: - фотография рабочего времени (индивидуальная, групповая, самофотография); - хронометраж; фотохронометраж)
МЕТОД МАТЕМАТИЧЕСКОГО МОДЕЛИРОВАНИЯ	Используется корреляционно-регрессионный анализ для изучения труда
МЕТОД ТЕХНИКО-ЭКОНОМИЧЕСКИХ ОЦЕНОК	Используется при планировании численности охраны

# 13 МЕТОДОВ ИССЛЕДОВАНИЯ ЗАТРАТ РАБОЧЕГО ВРЕМЕНИ

- **Фотография рабочего времени (дня)** - это метод изучения рабочего времени путем наблюдения и измерения всех без исключения затрат на протяжении всего рабочего дня или его отдельной части.
- **Индивидуальная фотография рабочего времени** позволяет исследовать должностное лицо, выполняющее конкретные операции на определенном рабочем месте в течение определенного промежутка времени.
- **Групповая фотография рабочего времени** проводится при изучении затрат рабочего времени группы должностных лиц (например функциональной группы в конкретном отделе).
- **Самофотография рабочего времени** проводится самим должностным лицом путем записи продолжительности элементов выполняемых операций и перерывов.
- **Хронометраж** - метод изучения затрат рабочего времени, при котором производится наблюдение и измерение периодически повторяющихся операций.



# III. Оплата труда различных категорий персонала ТО



## ОПЛАТА ТРУДА ГРАЖДАНСКИХ СЛУЖАЩИХ

Денежное содержание =

- + месячный оклад в соответствии с должностью гражданской службы (должностной оклад)
- + месячного оклада в соответствии с классным чином гражданской службы (оклад за классный чин)
- + ежемесячные и иные дополнительные выплаты

## IV. Оценка производительности труда, резервы и факторы ее повышения в таможенных органах

- Под **производительностью труда** понимают количество оказанных услуг или выполненных работ одним среднесписочным штатным должностным лицом в единицу времени (смену, месяц, год).
- Для измерения производительности труда используют следующие **показатели** в расчете на одного работающего в таможене или отделе (непосредственно занимающихся таможенным оформлением):
- количество обработанных ГТД;
- количество оформленных документов контроля доставки (ДКО);
- число пропущенных физических лиц;
- количество оформленных автомобилей;
- количество иных оформленных в таможенных целях документов (таможенных приходных ордеров (ТПО), добавочных листов ГТД и др.).



## Функции производительности труда:

- **Плановая функция** позволяет обосновать численность кадров.
- **Учетная функция** позволяет определить эффективность использования труда в таможенном деле в целом, в отдельных таможенных органах.
- **Стимулирующая функция** обеспечивает заинтересованность исполнителей в повышении результатов труда

# Основные факторы, влияющие на производительность труда в ТО



- трудоемкость контроля различных документов;
- широта номенклатуры оформляемых товаров;
- степень информатизации и автоматизации;
- возможности ТСТК;
- вид транспорта;
- квалификация и опыт должностных лиц;
- степень мотивации к труду.



# РЕЗЕРВЫ ПОВЫШЕНИЯ

## ПРОИЗВОДИТЕЛЬНОСТИ ТРУДА В ТО

1. совершенствование организации труда
2. информатизация и автоматизация
3. повышение квалификации кадров
4. материальное и моральное стимулирование

***С ПРАЗДНИКОМ!***



***ХОРОШО ОТДОХНУТЬ!  
И НАПИСАТЬ КУРСОВУЮ =)***