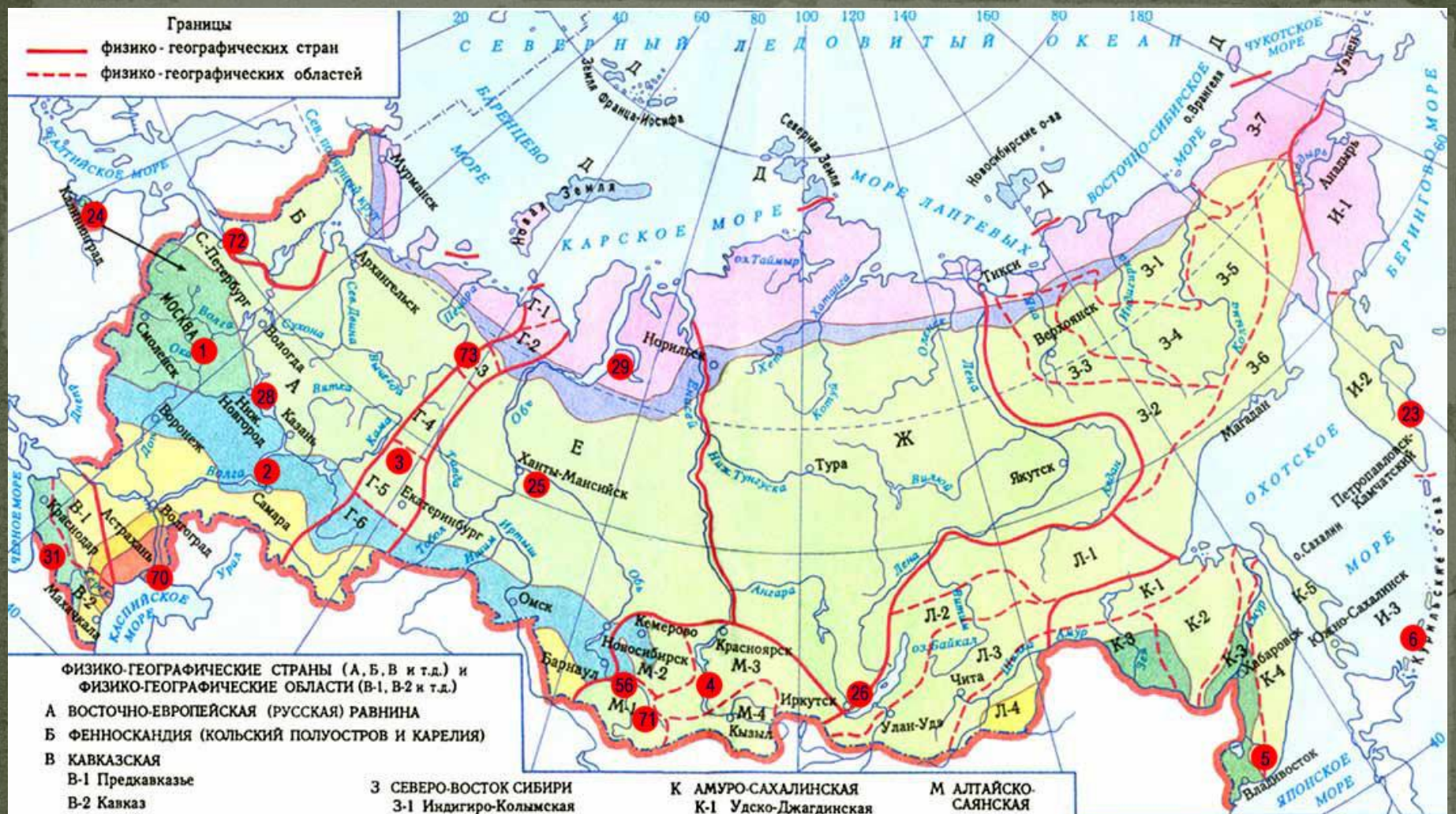


# Природные зоны России

---





ФИЗИКО-ГЕОГРАФИЧЕСКИЕ СТРАНЫ (А, Б, В и т.д.) и ФИЗИКО-ГЕОГРАФИЧЕСКИЕ ОБЛАСТИ (В-1, В-2 и т.д.)

- А ВОСТОЧНО-ЕВРОПЕЙСКАЯ (РУССКАЯ) РАВНИНА
- Б ФЕННОСКАНДИЯ (КОЛЬСКИЙ ПОЛУОСТРОВ И КАРЕЛИЯ)
- В КАВКАЗСКАЯ
  - В-1 Предкавказье
  - В-2 Кавказ
- Г УРАЛ
  - Г-1 Пай-Хой
  - Г-2 Полярный Урал
  - Г-3 Приполярный Урал
  - Г-4 Северный Урал
  - Г-5 Средний Урал
  - Г-6 Южный Урал
- Д ОСТРОВНАЯ АРКТИКА
- Е ЗАПАДНО-СИБИРСКАЯ РАВНИНА
- Ж СРЕДНЯЯ СИБИРЬ

- З СЕВЕРО-ВОСТОК СИБИРИ
  - З-1 Индигиро-Колымская
  - З-2 Верхоянская
  - З-3 Яно-Оймяконская
  - З-4 Черская
  - З-5 Юагирская
  - З-6 Приохотская
  - З-7 Анюйско-Чукотская
- И КОРЯКСКО-КАМЧАТСКО-КУРИЛЬСКАЯ
  - И-1 Анадырско-Корякская
  - И-2 Камчатская
  - И-3 Курильская

- К АМУРО-САХАЛИНСКАЯ
  - К-1 Удско-Джагдинская
  - К-2 Буреинская
  - К-3 Приамурские равнины
  - К-4 Сихотэ-Алинская
  - К-5 Сахалинская
- Л БАЙКАЛЬСКАЯ
  - Л-1 Северо-Байкальские нагорья
  - Л-2 Байкальский риф
  - Л-3 Забайкалье
  - Л-4 Даурская

- М АЛТАЙСКО-САЯНСКАЯ
  - М-1 Алтай
  - М-2 Салаирско-Кузнецкая
  - М-3 Саянская
  - М-4 Тувинская

- ПРИРОДНЫЕ ЗОНЫ
- Арктическая пустыня
  - Тундра
  - Лесотундра
  - Тайга
  - Смешанные и широколиственные леса
  - Лесостепь
  - Степь
  - Полупустыня
  - Пустыня

0 300 км



# физико-географического районирования

- 1. Физико-географическая страна – обширная часть материка, соответствующая крупной тектонической структуре, единая в орографическом отношении, обладающая определенной структурой географической зональности
- Страны объединяются в 2 группы – горные и равнинные

# Физико-географические страны России

- Восточно-Европейская равнина
- Фенноскандия (Кольский п-ов и Карелия)
- Кавказская
- Урал
- Островная Арктика
- Западно-Сибирская равнина
- Средняя Сибирь
- Северо-Восток Сибири
- Корякско-Камчатско-Курильская
- Амуро-Сахалинская
- Байкальская



- 2. Физико-географическая область – это часть физико-географической страны, обладающая отличительными чертами рельефа, климата, растительности и других компонентов природы и объединяющая ландшафты, близкие по возрасту и происхождению.

# Широтная зональность

- *закономерное изменение физико-географических процессов, компонентов и комплексов от экватора к полюсам.*

*Периодический закон географической зональности (В.В. Докучаев) гласит, что общие свойства, которыми обладают географические зоны одного и того же типа периодически повторяются в различных географических поясах.*





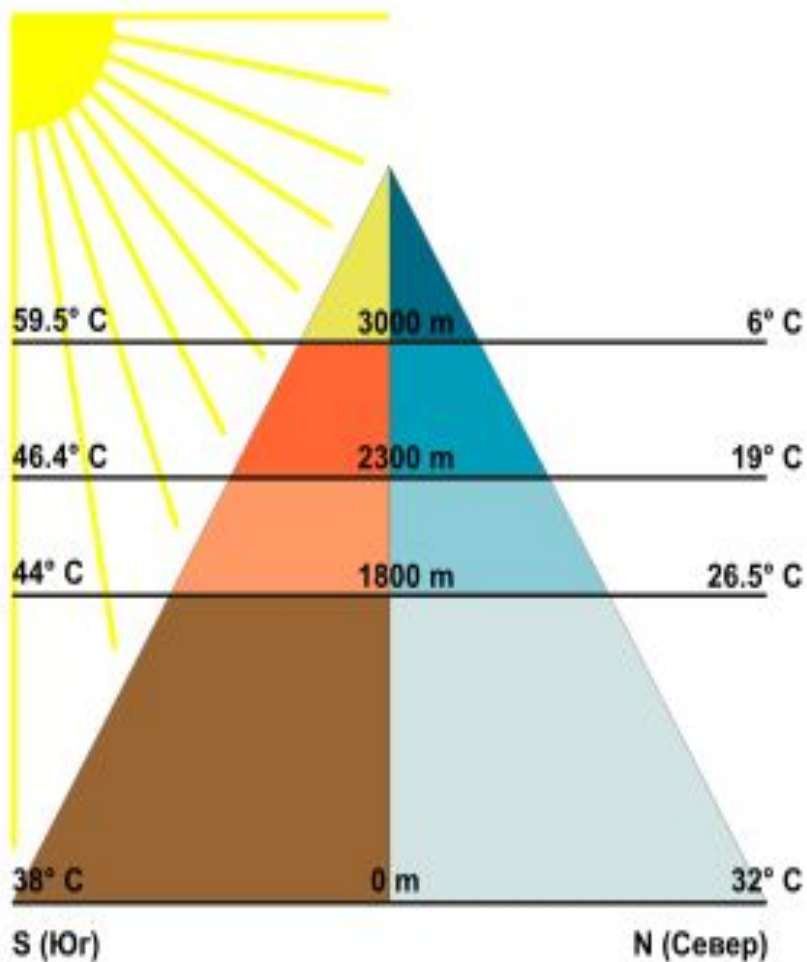


# Высотная поясность

- закономерная смена природных условий, природных зон и ландшафтов в горах по мере возрастания абсолютной высоты (высоты над уровнем моря).
- Высотная поясность объясняется изменением климата с высотой: на 1 км подъёма температура воздуха снижается в среднем на  $6^{\circ}\text{C}$ , уменьшается давление воздуха, его запылённость, возрастает интенсивность солнечной радиации, до высоты 2—3 км увеличивается облачность и количество осадков.



# Нагревание твердых тел в разных высотных поясах



По мере роста высоты солнечная радиация увеличивается, температура воздуха снижается, давление увеличивается

# Факторы формирования высотной поясности

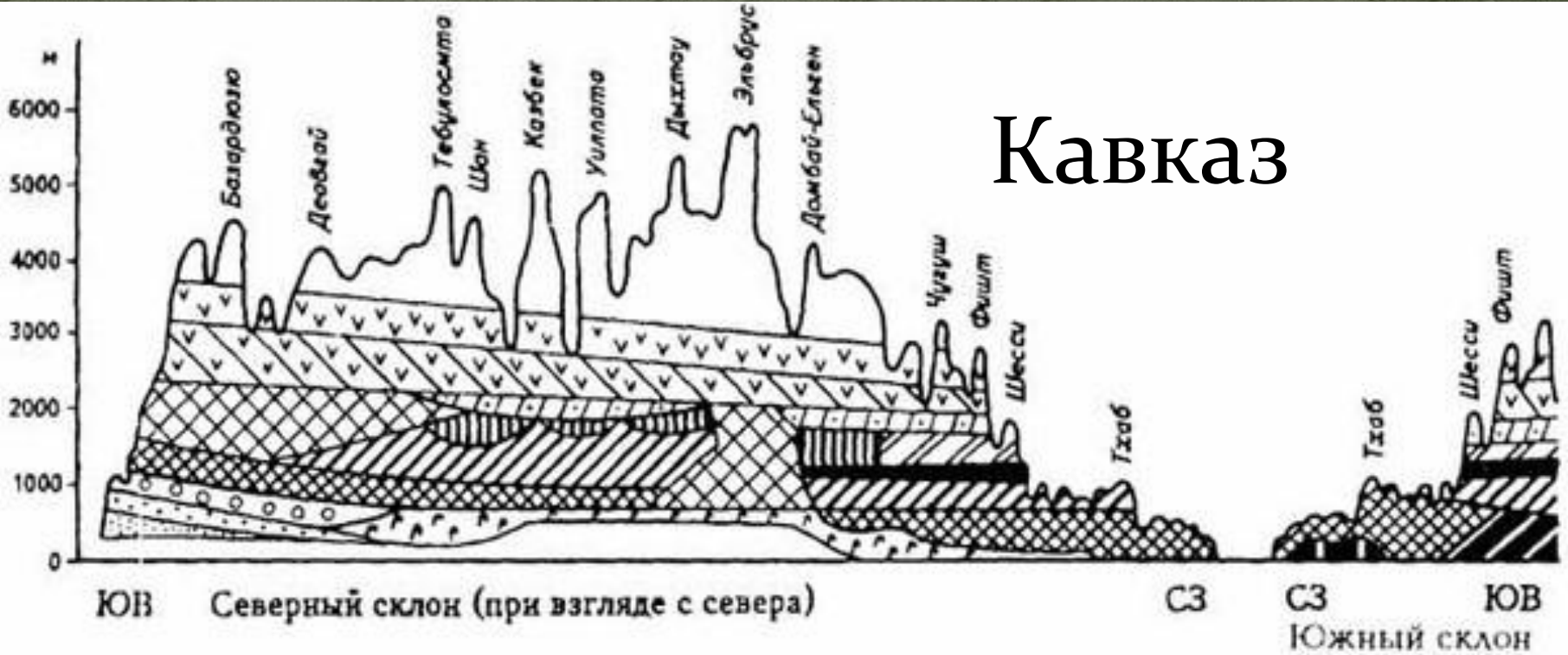
- Географическое положение горной системы
- Абсолютная высота горной системы
- Рельеф
- Климат
- Экспозиция склонов



# Высотные пояса

- Нивальный пояс – пояс вечных снегов и ледников
- Горно-тундровый пояс – ветры, снежный покров, мохово-лишайниковая растительность
- Альпийский пояс – высокогорье, луга, кустарники
- Субальпийский пояс – луга в сочетании с редколесьями
- Горно-лесной пояс – сочетания различных лесных сообществ
- Пустынно-степной
- Пояс климатической зоны – у подножья

# Кавказ



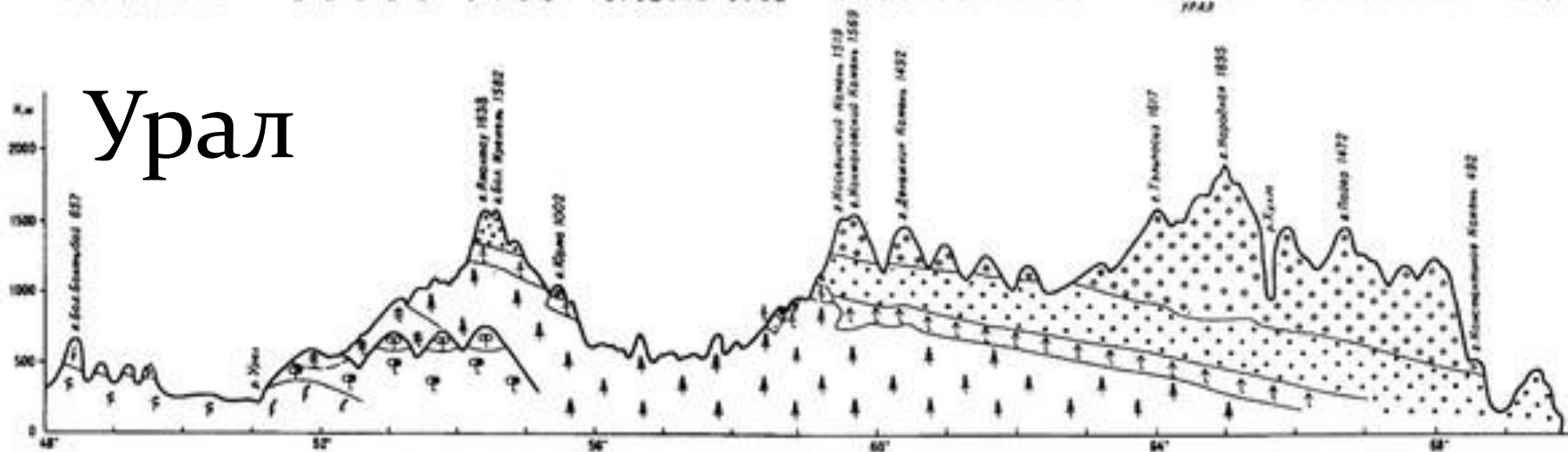
- |  |                           |   |   |   |   |
|--|---------------------------|---|---|---|---|
|    | Зона нивальных ландшафтов |    | пояс сосновых лесов                                   |    | Зона горно-степных ландшафтов           |
| Зона горно-луговых ландшафтов:   |                           |    | пояс хвойно-широколиственных лесов                    | Зона ландшафтов предгорных субтропических степей и аридного редколесья:               |   |
|   | альпийский пояс           |  | пояс буковых лесов                                    |   |   |
|  | субальпийский пояс        |  | пояс широколиственных лесов (дуб, граб, каштан и др.) |  | пояс шибляка                            |
| Зона горно-лесных ландшафтов:  |                           |   | пояс субальпийского криволесья и редколесья           |  | пояс сухих степей и аридного редколесья |
|  | пояс темнохвойных лесов   |  | пояс колхидских лесов                                 |  | Зона полупустынных ландшафтов           |
|  |                           |  | Зона крымско-средиземноморских ландшафтов             |   |   |



ЗАПАДНЫЙ МАКРОКЛИОН

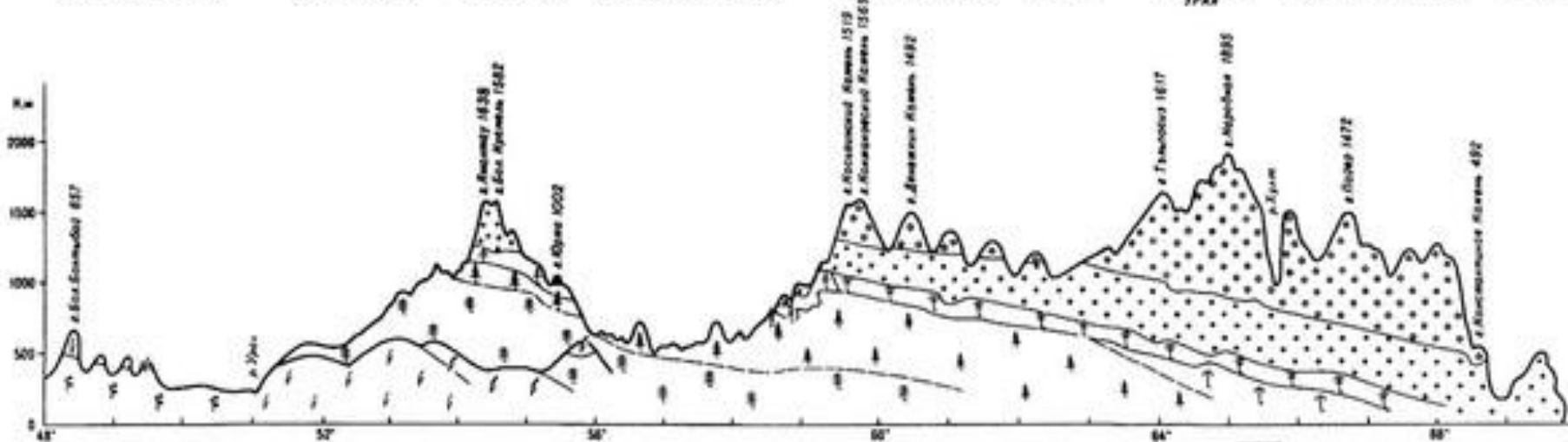
МУГОДЖАРЫ ЮЖНЫЙ УРАЛ СРЕДНИЙ УРАЛ СЕВЕРНЫЙ УРАЛ ПРИПОЛЯРНЫЙ УРАЛ ПОЛЯРНЫЙ УРАЛ ПАВЛОД

# Урал



ВОСТОЧНЫЙ МАКРОКЛИОН

МУГОДЖАРЫ ЮЖНЫЙ УРАЛ СРЕДНИЙ УРАЛ СЕВЕРНЫЙ УРАЛ ПРИПОЛЯРНЫЙ УРАЛ ПОЛЯРНЫЙ УРАЛ ПАВЛОД



- Поис холмистые полупустыни, пустыни
- Поис горный тумар
- Подгорный пойс:
- берозыя арктолеся в комплексе с луговойю полянами

- лиственничные редколеся
- парковые лиственничные леса в комплексе с луговойю полянами
- кубовые арктолеся в комплексе с луговойю полянами

- Горно-лесной пойс:
- лиственничные леса предлесотундрового типа
  - темнойвойя тайга

- широколиственный лес
- Поис горной лесостепи
- Поис горной степи

# Зона Арктических Пустынь

- В пределах зоны арктических пустынь расположены Земля Франца-Иосифа, Новосибирские острова, остров Врангеля, большие части Новой Земли и Северной Земли, а также ряд мелких островов Арктики.
- бесплодные земли, скованные вечной мерзлотой и покрытые крупными ледниками
- Почвы очень бедны гумусом.
- Растительность почти отсутствует и представлена преимущественно лишайниками.
- Животный мир также крайне беден — там живут белые медведи, белухи, нарвалы, моржи, и тюлени. Летом на скалах — птичьи базары. Их создают чистики, кайры, гагары.





# Тундры

- Зона тундры охватывает около 10 % территории России, простирается от границы с Финляндией на западе до Берингова пролива на востоке.
- Зона занимает неширокую прибрежную полосу на крайнем севере Европейской части России и достигает максимальной ширины 500 км в Сибири.
- Тундра практически безлесна; вечная мерзлота залегает близко к поверхности и задерживает влагу, образующуюся при оттаивании верхнего слоя почвы.
- Типичными обитателями тундры являются песец, овцебык, лемминг, белая сова, куропатка, гагара.







# Лесотундра

- Зона лесотундры протянулась узкой полосой (20—200 км) вдоль южной границы тундры от Кольского полуострова до Колымы.
- Находится в пределах субарктического климатического пояса.
- От тундры отличается, прежде всего, характером растительности — в лесотундре произрастают низкорослая берёза, лиственница и ель.
- Значительные площади занимают торфяные болота.
- На юге лесотундра постепенно переходит в таёжный лес.



Фото Андрея Конечного





# Тайга

- Тайга — наиболее обширная природная зона России — протянулась от западных границ России до Тихого океана. Всего на тайгу приходится свыше 60 % площади России. В пределах тайги широко распространены пушные звери — соболь, белка, куница, горностай; обитают лось, бурый медведь, росомаха, волк, ондатра.









# Смешанные и широколиственные леса

- Зона смешанных и широколиственных лесов имеет вид треугольника, основанием лежащего у западных границ страны, вершиной же упирающегося в Уральские горы.
- Климат умеренно тёплый, довольно влажный; продолжительное, тёплое лето, мягкая зима (в европейской части зоны).
- Основные древесные породы смешанных лесов — ель европейская, берёза и сосна обыкновенная, широколиственных — липа и дуб; произрастают также осина, ясень, вяз, клён и граб.
- Богата и своеобразна фауна дальневосточных смешанных лесов — здесь обитают амурский тигр, пятнистый олень, енотовидная собака, маньчжурский заяц, дальневосточный лесной кот, фазан, утка-







# Лесостепь

- Зона лесостепи является, как и следует из названия, переходной между лесной зоной и степью;
- тянется почти непрерывной полосой через Восточно-Европейскую равнину, юг Урала и Западную Сибирь до Алтая. Леса с преобладанием дуба и липы (а также клёна и вяза в Заволжье) в Европейской части страны и с преобладанием берёзы и осины в Азиатской части (в Западной Сибири называемые колками) чередуются со степными участками, всё более расширяющимися к югу, где лесостепь постепенно переходит в степь.





# Степь

- Протяжённость степи с севера на юг в Европейской России — около 200 км.
- Широкая полоса степи простирается от южной Украины по южной части Восточно-Европейской равнины и северу Казахстана к Алтайским горам.
- Лесная растительность присутствует, главным образом, в речных долинах и низинах.





# Полупустыня и пустыня

- Эти природные зоны занимают небольшую часть территории России и находятся в пределах Прикаспийской низменности.
- Увлажнение крайне недостаточное. В зоне пустынь часты суховеи и пыльные бури. Они образуют холмы, которые местные жители называют барханы.
- Растения в этой зоне выносливы. Это полынь, верблюжья колючка и другие. Здесь также растет саксаул.
- Здесь живут тушканчик, корсак, пеликан; разнообразны змеи и ящерицы.



Qatar.ru