



ГЕОГРАФИЯ РОССИИ

СТРУКТУРА КУРСА

Раздел I. Состав территории. Государственный строй и устройство. Административно-территориальное деление. Субъекты федерации.

Раздел II. Географическое положение России.

Раздел III. История географических исследований.

Раздел IV. Общая характеристика природы России. Рельеф. Климат. Внутренние воды. Почвы. Растительный и животный мир. Природные зоны. Природные ресурсы.

Раздел V. Природные комплексы России. Географические районы: Русская (Восточно-Европейская) равнина, Северный Кавказ, Урал, Западно-Сибирская низменность (равнина), Средняя Сибирь, Северо-Восток Сибири, Пояс гор Южной Сибири, Дальний Восток.

Раздел VI. Население России. Характеристики населения: численность, движение, национальный состав, расселение населения, городское и сельское население. Урбанизация. Занятость населения. Трудовые ресурсы.

Раздел VII. Хозяйство России. Общая характеристика хозяйства. Главные отрасли и межотраслевые комплексы: топливно-энергетический комплекс, металлургический комплекс, химическая промышленность, машиностроительный комплекс, военно-промышленный комплекс, агропромышленный комплекс, лесной комплекс, транспорт и информационная инфраструктура, сфера обслуживания, рекреационное хозяйство.

Раздел VIII. Районы России: Центрально-Черноземный, Волго-Вятский, Северо-Западный, Европейский Север, Поволжье, Северный Кавказ, Урал, Западная Сибирь, Восточная Сибирь, Дальний Восток.

Раздел IX. Россия в мире



Государственный строй и устройство

«Наименования **Российская Федерация (РФ)** и **Россия** равнозначны»

Конституция Российской Федерации (12.12.1993 г.), ст. 1, ч. 2

Государственный строй – *республика*

Государственное устройство –
федерация

Политический строй – *демократия*

Форма правления – *президентская*



Государственная власть

Демократическая
президентско-
парламентская
федеративная
светская
социальная
республика

Законодательная власть:

- Президент
- Федеральное собрание (2-х палатный парламент):
 - Совет Федерации,
 - Государственная дума

Исполнительная власть:

- Правительство

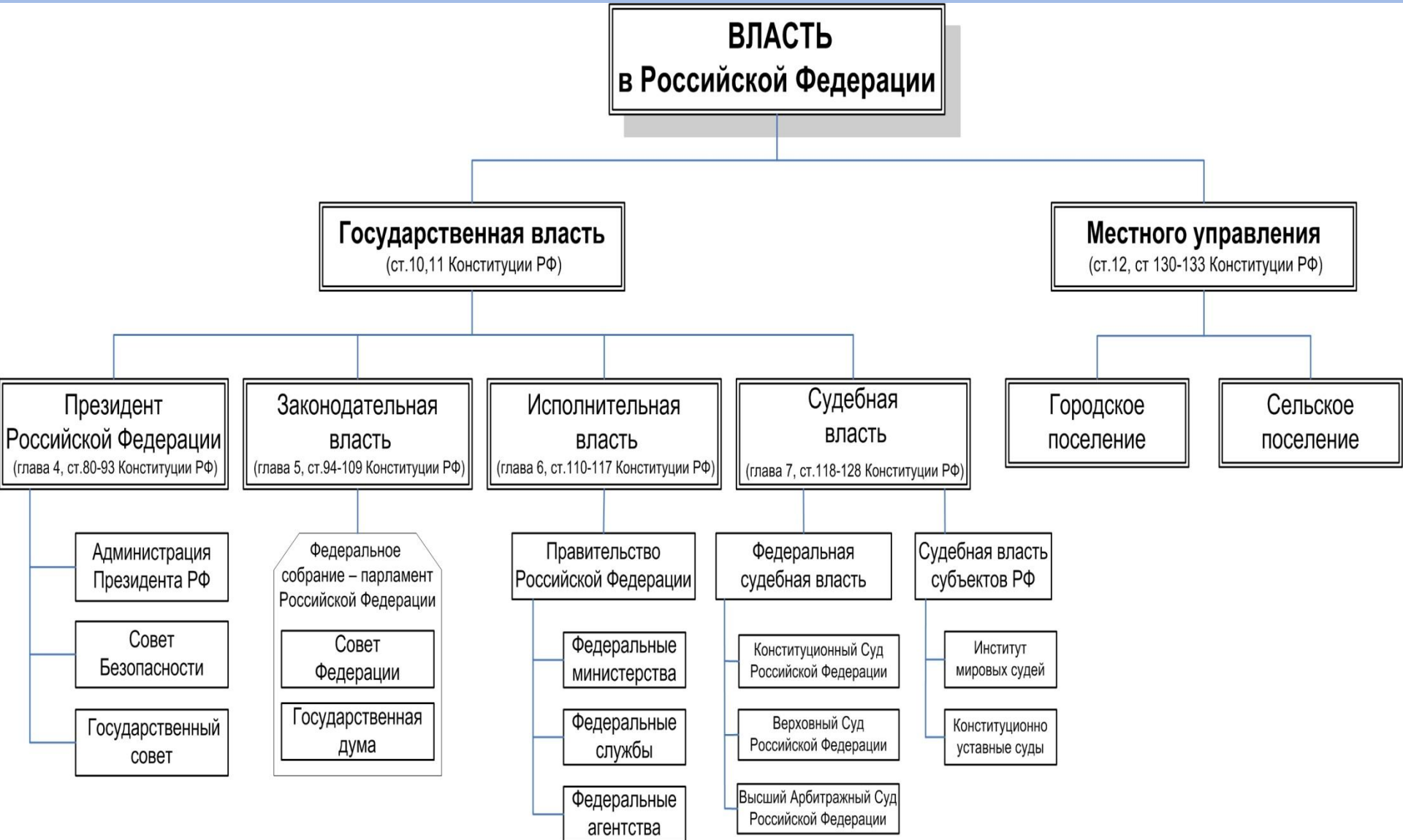
Судебная власть:

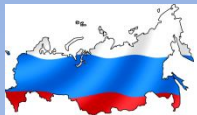
- Суды

Органы местного самоуправления: представительные органы (Государственный Совет РК, Законодательное собрание г. Севастополя), муниципальные образования, местные администрации



Структура власти





Субъекты Российской Федерации

| Субъект федерации | Количество |
|-----------------------------|------------|
| Республика | 22 |
| Край | 9 |
| Административная область | 46 |
| Город федерального значения | 3 |
| Автономная область | 1 |
| Автономный округ | 4 |
| <i>Федеральный округ</i> | <i>8</i> |

Субъекты Российской Федерации



Республики:

1. Республика Адыгея (Майкоп)
2. Республика Алтай (Горно-Алтайск)
3. Республика Башкортостан (Уфа)
4. Республика Бурятия (Улан-Удэ)
5. Республика Дагестан (Махачкала)
6. Республика Ингушетия (Магас)
7. Кабардино-Балкарская Республика (Нальчик)
8. Республика Калмыкия (Элиста)
9. Карачаево-Черкесская Республика (Черкесск)
10. Республика Карелия (Петрозаводск)
11. Республика Коми (Сыктывкар)
12. Республика Марий Эл (Йошкар-Ола)
13. Республика Мордовия (Саранск)
14. Республика Саха-Якутия (Якутск)
15. Республика Северная Осетия-Алания (Владикавказ)
16. Республика Татарстан (Казань)
17. Республика Тыва (Кызыл)
18. Удмуртская Республика (Ижевск)
19. Республика Хакасия (Абакан)
20. Чеченская Республика (Грозный)
21. Чувашская Республика (Чебоксары)
22. Республика Крым (Симферополь)



Субъекты Российской Федерации



Края:

1. Алтайский край (Барнаул)
2. Камчатский край (Петропавловск-Камчатский)
3. Хабаровский край (Хабаровск)
4. Краснодарский край (Краснодар)
5. Красноярский край (Красноярск)
6. Пермский край (Пермь)
7. Приморский край (Владивосток)
8. Ставропольский край (Ставрополь)
9. Забайкальский край (Чита)



Субъекты Российской Федерации



Административные области:

1. Амурская область (Благовещенск)
2. Архангельская область
3. Астраханская область
4. Белгородская область
5. Брянская область
6. Челябинская область
8. Иркутская область
9. Ивановская область
10. Калининградская область
11. Калужская область
12. Кемеровская область
13. Кировская область
14. Костромская область
15. Курганская область
16. Курская область
17. Ленинградская область (Санкт-Петербург)
18. Липецкая область
19. Магаданская область
20. Московская область
21. Мурманская область
22. Нижегородская область
23. Новгородская область
24. Новосибирская область

25. Омская область
26. Оренбургская область
27. Орловская область
28. Пензенская область
29. Псковская область
30. Ростовская область
31. Рязанская область
32. Сахалинская область (Южно-Сахалинск)
33. Самарская область
34. Саратовская область
35. Смоленская область
36. Свердловская область (Екатеринбург)
37. Тамбовская область
38. Томская область
39. Тверская область
40. Тульская область
41. Тюменская область
42. Ульяновская область
43. Владимирская область
44. Волгоградская область
45. Вологодская область
46. Воронежская область
47. Ярославская область



Субъекты Российской Федерации



Города
федерального
значения:

1. Москва
2. Санкт-Петербург
3. Севастополь



Автономная область:

1. Еврейская (Биробиджан)

Автономные округа:

1. Ненецкий (Нарьян-Мар)
2. Ханты-Мансийский – Югра (Ханты-Мансийск)
3. Чукотский (Анадырь)
4. Ямало-Ненецкий (Салехард)

Субъекты Российской Федерации



Федеральные округа:

1. **Центральный федеральный округ (Москва) – 18 субъектов**
2. **Южный федеральный округ (Ростов-на-Дону) – 8 субъектов**
3. **Северо-Западный федеральный округ (Санкт-Петербург) – 11 субъектов**
4. **Дальневосточный федеральный округ (Хабаровск) – 9 субъектов**
5. **Сибирский федеральный округ (Новосибирск) – 12 субъектов**
6. **Уральский федеральный округ (Екатеринбург) – 6 субъектов**
7. **Приволжский федеральный округ (Нижний Новгород) – 14 субъектов**
8. **Северо-Кавказский федеральный округ (Пятигорск) – 7 субъектов**



Субъекты Российской Федерации



Зарубежные территории:

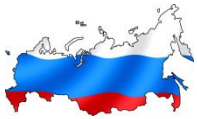
- *п. Баренцбург, Пирамида и Грумант на архипелаге Шпицберген (Норвегия)* – согласно Шпицбергенскому трактату 1920 г. Россия осуществляет экономическую деятельность.
- *г. Байконур (Казахстан)* – вместе с комплексом космодрома «Байконур» арендован на период до 2050 г. (имеет статус города федерального значения).

Эксклавная территория:

- *Калининградская область*

Анклавные территории:

- *д. Саньково-Медвежье (Брянская обл.)* на территории Беларуси



Географическое положение

Это положение географического объекта относительно поверхности Земли или других объектов, с которыми он взаимодействует

Виды ГП:

- Физико-географическое
- Экономико-географическое (ЭГП)
- Транспортно-географическое
- Геополитическое
- Эколого-географическое
- Этнокультурное

Географическое положение России



Россия занимает около 1/3 территории Евразии, в т.ч. 42% Европы и 29% Азии



Границы России

Общая протяжённость границы – 63,9 тыс. км,
в т.ч. сухопутная – 22,1 тыс. км, морская – 38,8 тыс.

км (2/3)
тыс. км

По международным правилам – 10

Северный Ледовитый океан



17, 18

- | | | |
|--------------------|------------------|--------------|
| 1 – Норвегия | 8 – Украина | 15 – Япония |
| 2 – Финляндия | 9 – Грузия | 16 – США |
| 3 – Эстония | 10 – Азербайджан | ----- |
| 4 – Латвия | 11 – Казахстан | част. |
| <i>признанные:</i> | | |
| 5 – Литва | 12 – Монголия | 17 - Абхазия |
| 6 – Польша | 13 – КНР | 18 – Южная |

Тихий океан



Границы России

Государственная граница – это линия и проходящая по этой линии вертикальная поверхность.

Определяющая пределы территории РФ – суши, недр, вод и воздушного пространства (Закон «о государственной границе РФ»

1. Старые границы (унаследованные от СССР) – с Норвегией, Финляндией, Польшей, Китаем, Монголией, КНДР
2. Новые границы:
 - Бывшие административные (с Беларусью, Украиной, Казахстаном, Грузией, Азербайджаном)
 - Со странами Балтии

Делимитация

Демаркация

Признаны границы с 16 государствами и 2 частично признанными республиками – Абхазией и Южной Осетией



Границы России

Протяженность сухопутных

границ

| | | |
|------------------------|--------|----|
| Норвегия | 196 | 14 |
| Финляндия | 1340 | 4 |
| Эстония | 294 | 9 |
| Латвия | 217 | 13 |
| Литва | 280,5 | 10 |
| Польша | 232 | 12 |
| Беларусь | 959 | 6 |
| Украина (без Крыма) | 994,04 | 5 |
| Республика Абхазия | 255,4 | 11 |
| Грузия | 365 | 8 |
| Южная Осетия | 70 | 15 |
| Азербайджан | 390,3 | 7 |
| Казахстан | 7512,8 | 1 |
| Монголия | 3485 | 3 |
| КНР | 4209,3 | 2 |
| КНДР | 39 | 16 |

России в океане принадлежат по международным соглашениям:

— **внутренние воды** (Белое море, Печорская и Чёшская губы в Северном Ледовитом океане);

— **территориальные воды** – полоса вдоль морских берегов шириной в 12 морских миль (22,2 км);

— **200-мильная** (370 км) **экономическая зона** (общая площадь 4,1 млн. кв. км) за пределами территориальных вод, закрепляющая за государством право на разведку и разработку минеральных ресурсов, добычу рыбы и морепродуктов;

— огромные **шельфовые пространства** в Северном Ледовитом океане.



Границы России

Моря омывающие Россию

Бассейн Северного Ледовитого океана:

- Баренцево море
- Печорское море
- Белое море
- Карское море
- Море Лаптевых
- Восточно-Сибирское море
- Чукотское море

Бассейн Атлантического океана

- Балтийское море
- Чёрное море
- Азовское море

Бассейн Тихого океана:

- Берингово море
- Охотское море
- Японское море

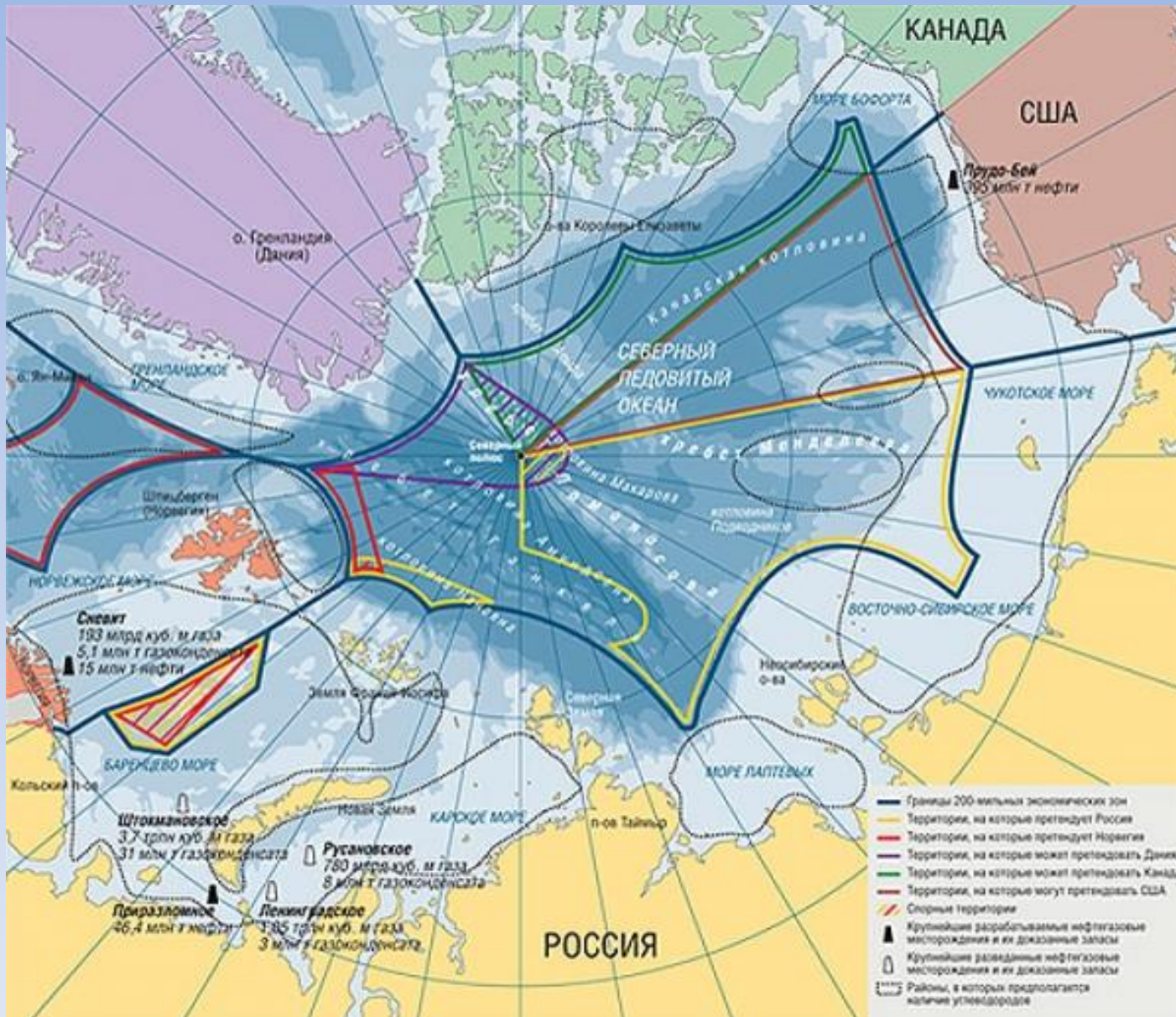
Бессточный бассейн:

- Каспийское море (озеро)





Арктическая зона России



Зона полярных владений СССР: 5,8 млн. км² (секторальный подход)

Арктическая зона РФ: 4,0 млн. км² (конвенционный подход)

На дне Северного Ледовитого океана располагается около 25% мировых запасов нефти и газа, богатые залежи алмазов, золота, платины, олова, марганца, никеля и свинца.

Арктические страны: Россия, Канада, США, Норвегия, Дания (о. Гренландия), **претендуют:** Исландия, Швеция, Финляндия, Китай.

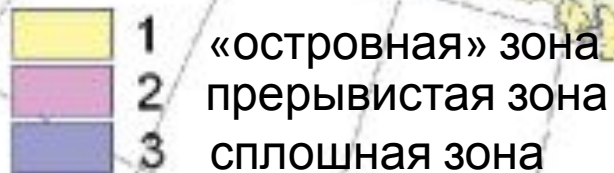


Особенности географического положения России

Зоны распространения многолетней мерзлоты

Северный полярный круг - 66° с.ш.

- ¼ часть находится за Северным полярным кругом
- ¾ покрыты многолетней мерзлотой





особенности географического положения России

- Протяженность территории – обилие и разнообразие природных ресурсов
- Трансконтинентальность (часть Европы и Азии)
- Транзитный потенциал – магистрали Транссиб, Север-Юг и пр. Всего 24 маршрута европейской сети международных транспортных коридоров протяженностью 10 тыс. км
- Межокеанское простирание – выход к 3 океанам и 13 морям



Особенности географического положения России

- Высокоширотное положение – Арктика (90% углеводородов континентального шельфа, 80% разведанных запасов газа, апатитов, никеля, меди и пр.; производится 11% национального дохода и 22% экспорта при 1% населения)
- Северный морской путь – трансконтинентальная магистраль, интегрирующая комплекс Крайнего Севера
- Разреженность сети городов – среднее расстояние между городами в европейской части до 75 км, за Уралом – 250 км



Особенности географического положения России

- Образование эксклава – Калининградской области
- Самое северное государство в мире: половина северных районов мира, 64% территории страны, 26 субъектов РФ, полюс холода Оймякон, вечная мерзлота
- Географическая асимметрия страны – чем восточнее, тем холоднее
- Внешние угрозы (Крым, Курильские острова, картографическая экспансия)
- Усложнение геополитического положения страны (развитие в условиях санкций)



Особенности географического положения России

Приоритеты геополитического развития России

- Углубление интеграционных процессов с соседними странами и в ЕврАзЭС
- Укрепление позиций в АТР
- Сдерживание НАТО на востоке страны
- Расширение сотрудничества со странами Латинской Америки и Африки
- Выбор стратегии «балансирующей равноудаленности» и мирного взаимовыгодного сотрудничества **(общее количество лет в боях – 334 года из 537 (до 1922**



Особенности географического положения России

План характеристики географического положения страны:

1. Положение на материке, части света.
Площадь территории. Наличие анклавов и эксклавов. Общая протяженность границ.
2. Морские границы. моря и океаны омывающие страну.
3. Соседние государства и особенности границ с ними.
4. Координаты крайних точек страны.
5. Оценка географического положения для жизни и хозяйственной деятельности.