

Красноухая черепаха



Презентацию
подготовил
ученик 7
класса
Швецов

Содержание

Глава 1. Общая характеристика пресмыкающихся.

- 1.1. Скелет.
- 1.2. Органы чувств.
- 1.3. Дыхательная система.
- 1.4. Пищеварительная система.
- 1.5. Питание.
- 1.6. Передвижение.
- 1.7. Хозяйственное значение.
- 1.8. Происхождение пресмыкающихся.

Глава 2. Общая характеристика.

- 2.1. История изучения вида.
- 2.2. Внешний вид.
- 2.3. Голос и органы чувств.
- 2.4. Распространение вида.
- 2.5. Образ жизни.

Глава 3. Содержание в неволе.

- 3.1. Помещение и оборудование.
- 3.2. Кормление.
- 3.3. Продолжительность жизни.
- 3.4. Определение пола.
- 3.5. Размножение.
- 3.6. Болезни и лечение.



КОНЕЦ

Передвижен ие

Для большинства пресмыкающихся характерным способом передвижения является ползание. Многие виды неплохо плавают.



Хозяйственное значение

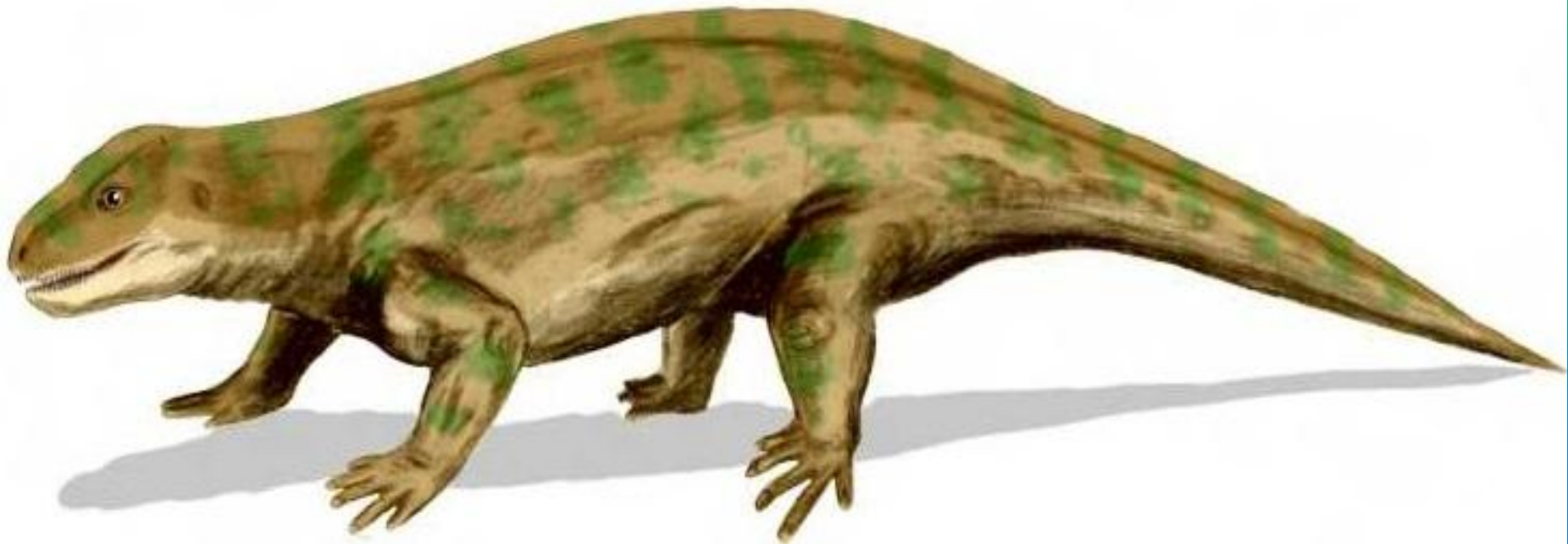
Значение пресмыкающихся для человека сравнительно невелико. Кожа крокодилов, крупных змей и ящериц применяется в кожевенной промышленности для изготовления чемоданов, ремней, обуви.



Происхождение

пресмыкающихся

Первые представители пресмыкающихся — котилозавры — известны со среднего карбона. К концу периода появляются зверообразные рептилии, которые в пермском периоде расселились практически по всей суше, став господствующей группой среди пресмыкающихся.



Питани е

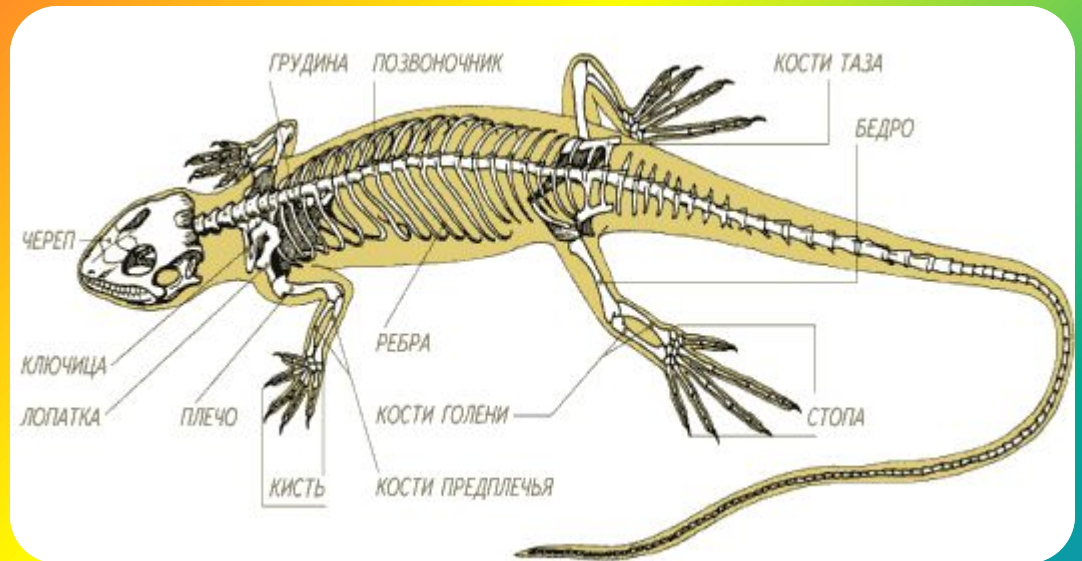
Большинство пресмыкающихся относится к плотоядным животным. Для некоторых (например, агамы, игуаны) характерно смешанное питание. Встречаются и почти исключительно травоядные пресмыкающиеся (сухопутные черепахи).



Скеле

Т

В осевом скелете пресмыкающихся разделение на отделы более заметно, чем у земноводных. Хорошо различимы пять отделов позвоночника: шейный, туловищный (пояснично-грудной, поясничный, крестцовый и хвостовой).



Пищеварительная система

Вследствие разнообразия доступной для питания пищи пищеварительный тракт у пресмыкающихся гораздо более дифференцирован, чем у земноводных животных.



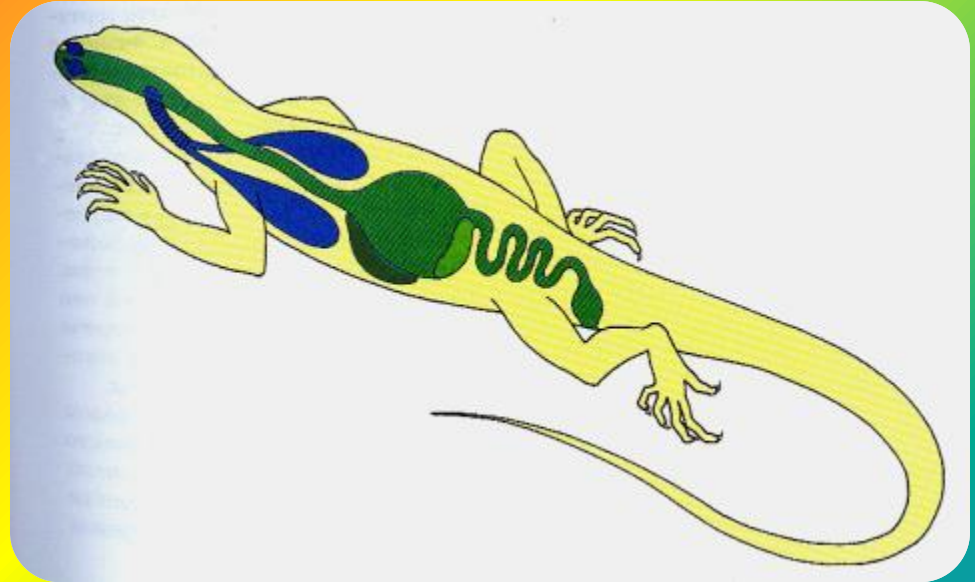
Органы чувств

Органы зрения имеют приспособления к работе в воздушной среде. Слёзные железы предохраняют глаза от высыхания. Наружные веки и мигательная перепонка выполняют защитную функцию.



Дыхательная система

Для пресмыкающихся характерно дыхание всасывающего типа путём расширения и сужения грудной клетки при помощи межрёберной и брюшной мускулатуры.



Общая характеристика пресмыкающихся

Пресмыкающиеся, или **рептилии** (лат. *Reptilia*) — класс (по традиционной классификации), или парафилетическая группа (по кладистической классификации) преимущественно наземных позвоночных животных, включающий современных черепах, крокодилов, клювоголовых, амфисбен, ящериц и змей. В XVIII—XIX веках вместе с амфибиями объединялись в группу гады — холоднокровные наземные позвоночные. В мире известно около 9400 видов пресмыкающихся, на территории России обитает 72 вида



Царство-животные
Подцарство-многоклеточные
Тип-хордовые
Подтип-позвоночные
Класс-пресмыкающиеся(рептилии)
Отряд-чешуйчатые, черепахи, крокодилы, клювоголовые.



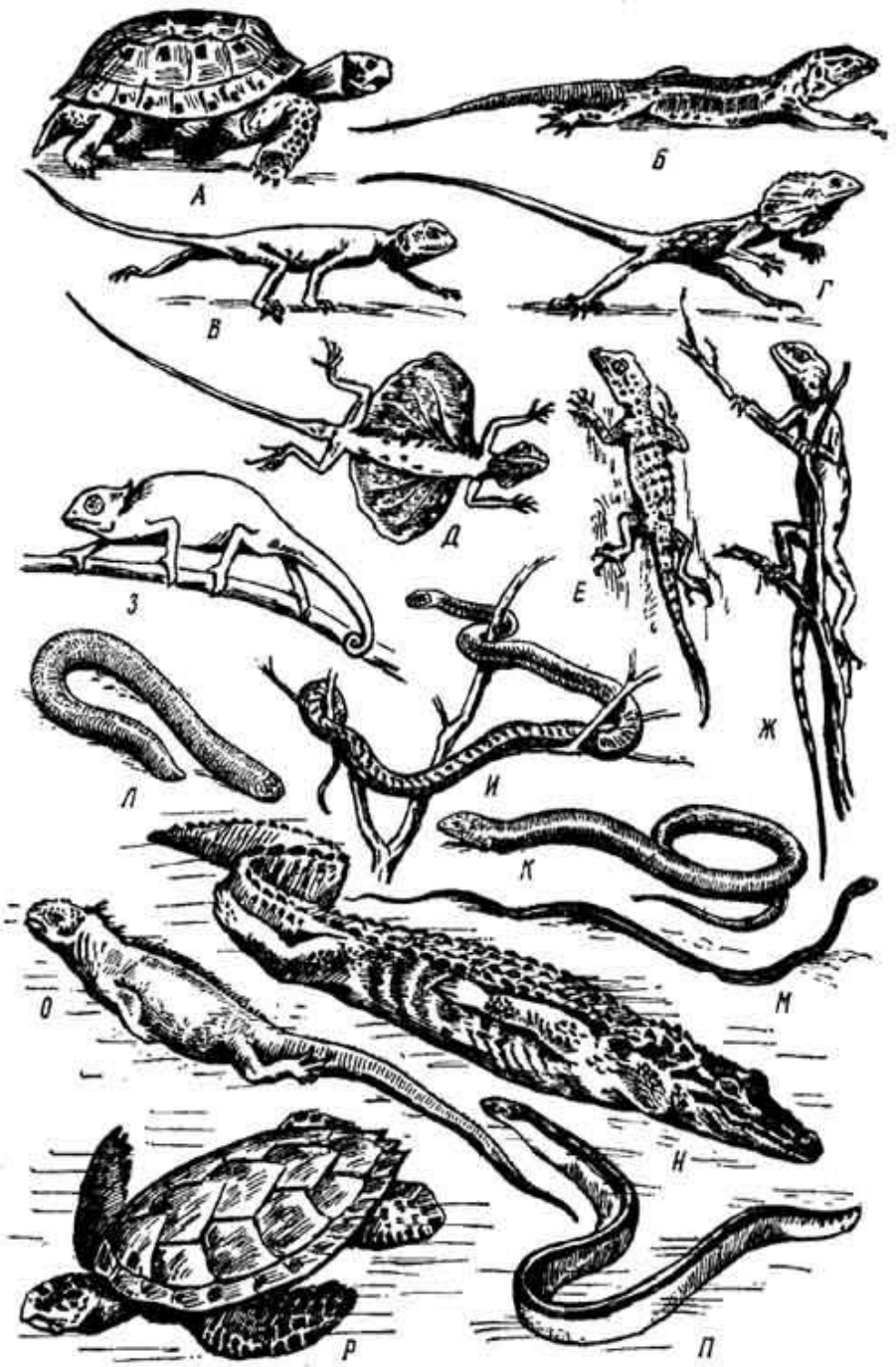


Рис. 1. Форма тела и характер передвижения некоторых современных пресмыкающихся (масштаб не выдержан)

Медленное хождение: А — среднеазиатская черепаха. Бег: Б — прыткая ящерица; В — степная агама; Г — быстро бегущая плащеносная ящерица. Планирующие прыжки: Д — летучий дракон. Лазанье: по отвесным скалам: Е — каспийский геккон; в кронах: Ж — степная агама; З — хамелеон; И — африканский бумсланг. Безногие пресмыкающиеся: К — ящерица желтопузик; Л — амфисбена; М — стрела-змея. Плавание: Н — миссисиппский аллигатор; О — морская игуана; П — морская змея двуцветная пелагида; Р — морская головастая черепаха логгерхед



Определение пола

Пол красноухих черепах гораздо проще определить, если в аквариуме живет несколько животных. Главная отличительная черта самцов черепах – длинный хвост, более широкий у основания. Самки черепах являются обладательницами коротких и тонких хвостов. Также, самцы отличаются более длинными когтями на передних лапах.



Болезни и лечение

К сожалению, жизнь в неволе, пусть даже очень комфортной, чревата большим количеством заболеваний для черепах. Наиболее распространенной среди болезней красноухих черепах, живущих в аквариуме, является дерматомикоз. Чаще всего болезнь возникает при неправильном содержании. Первый симптом болезни – белый налет на роговом панцире.



Содержание в неволе

Содержат красноухих черепах в аквариумах, где имеется достаточное пространство для плавания. Однако, поскольку такая черепаха дышит воздухом через свои легкие, им также необходим выход из воды, чтобы иметь возможность обсохнуть и отдохнуть, а также подышать воздухом. Для этого подходят различные камни, коряги и плавающие растения, которые необходимо установить в аквариуме.



Продолжительность жизни

При правильном уходе красноухие черепахи могут прожить в неволе до 60 лет. Как большинство черепах, красноухие черепахи живут в домашних условиях достаточно долго – около 30 лет при правильном уходе.



Кормление

В неволе красноухих черепах кормят ракообразными (креветками), моллюсками (мелкими пресноводными и аквариумными улитками, филе кальмара), червями (земляные черви, трубочник), насекомыми и их личинками (например, мотыльём), головастиками, лягушатами, кусочками мяса и рыбой. Черепаха в нашем классе питается гольцом, породы лососевых, гамарусом (специальный корм, состоящий из мелких рачков), может поесть немного корюшки, креветок и кальмаров, в очень ограниченных количествах.



Помещение и оборудование

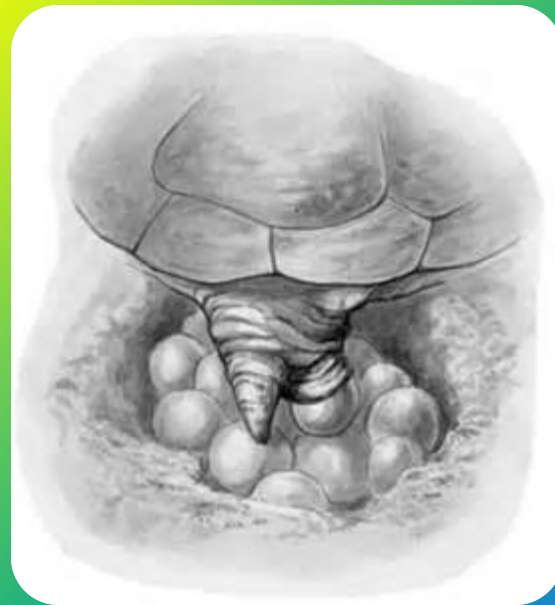
Для взрослой красноухой черепахи нужен аквариум на 150—200 литров.

Суша должна занимать не менее 23-25 % площади аквариума. Желательно построить идущий ото дна наклонный берег с грубой, но не царапающей поверхностью



Размножение

В природе черепахи становятся половозрелыми к 6—8 годам, а в неволе к 4 (самцы) и 5—6 (самки). Спаривание в природе происходит с конца февраля по май. Самец, встретившись с самкой, располагается прямо перед её головой, причем очень близко. Самка плывёт вперёд а самец вспять, щекоча длинными когтями подбородок самки.



Образ жизни

Обитает в мелких озёрах, прудах и других водоёмах с низкими, заболоченными берегами.

Ведёт относительно малоподвижный образ жизни. Крайне любопытна.

Если черепаха сыта, она вылезает на берег и греется под солнечными лучами.

Если голодна, то неспешно плавает в поисках пищи.

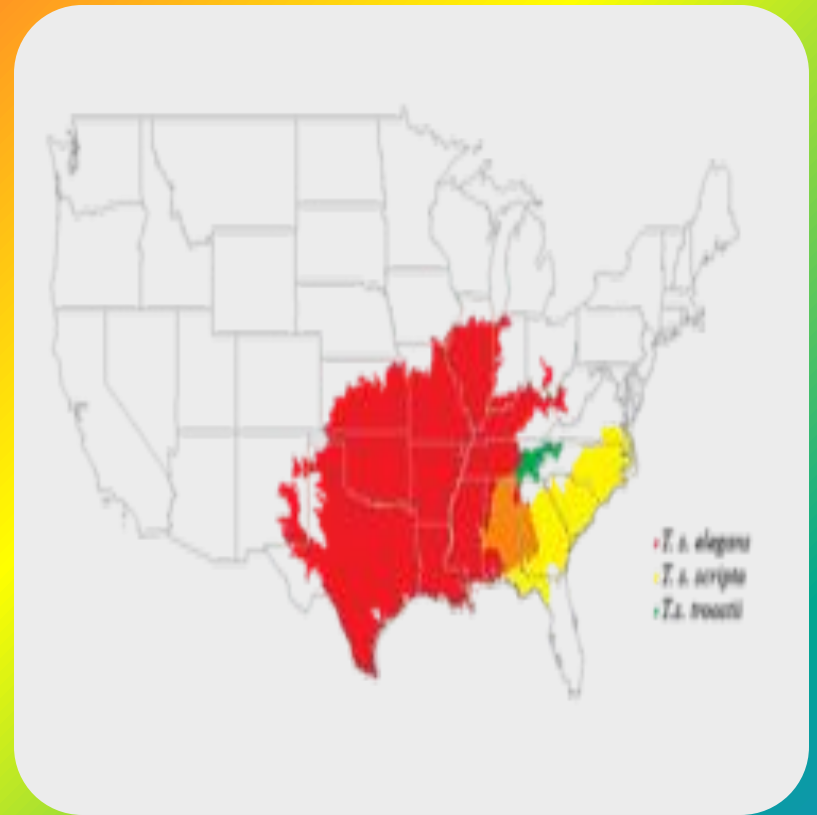
При температуре воды ниже $+18\text{ }^{\circ}\text{C}$ черепаха становится вялой, у неё пропадает аппетит.



Распространение вида

Красноухая черепаха широко распространена. Её ареал охватывает США от юга Виргинии до севера Флориды и Канзаса, Оклахомы и Нью-Мексико на западе, Мексику, всю Центральную Америку, северо-запад Южной Америки (север Колумбии и Венесуэлы).

Вид интродуцирован на юг Флориды, Аризону, Гваделупу, Израиль, некоторые страны Европы (в частности, в Испанию, Великобританию) и ЮАР.



Голос и органы чувств

Голосовые связки у черепахи не развиты. Умеет только шипеть и фыркать от волнения. У красноухой черепахи хорошо развиты зрение и обоняние. В противоположность зрению слух развит слабо. Однако красноухие черепахи очень неплохо ориентируются по слуху и скрываются в воде при каком-либо шорохе. Она не только шипит, но и издаёт звук, похожий на короткий писк.



Внешний вид

Черепаша средних размеров.
Длина карапакса от 18 до 30 см в зависимости от пола черепахи и подвида. Самцы заметно мельче самок.

У молодняка карапакс ярко-зелёный, с возрастом он становится оливковым или жёлто-бурым, украшен узорами из жёлтых полос



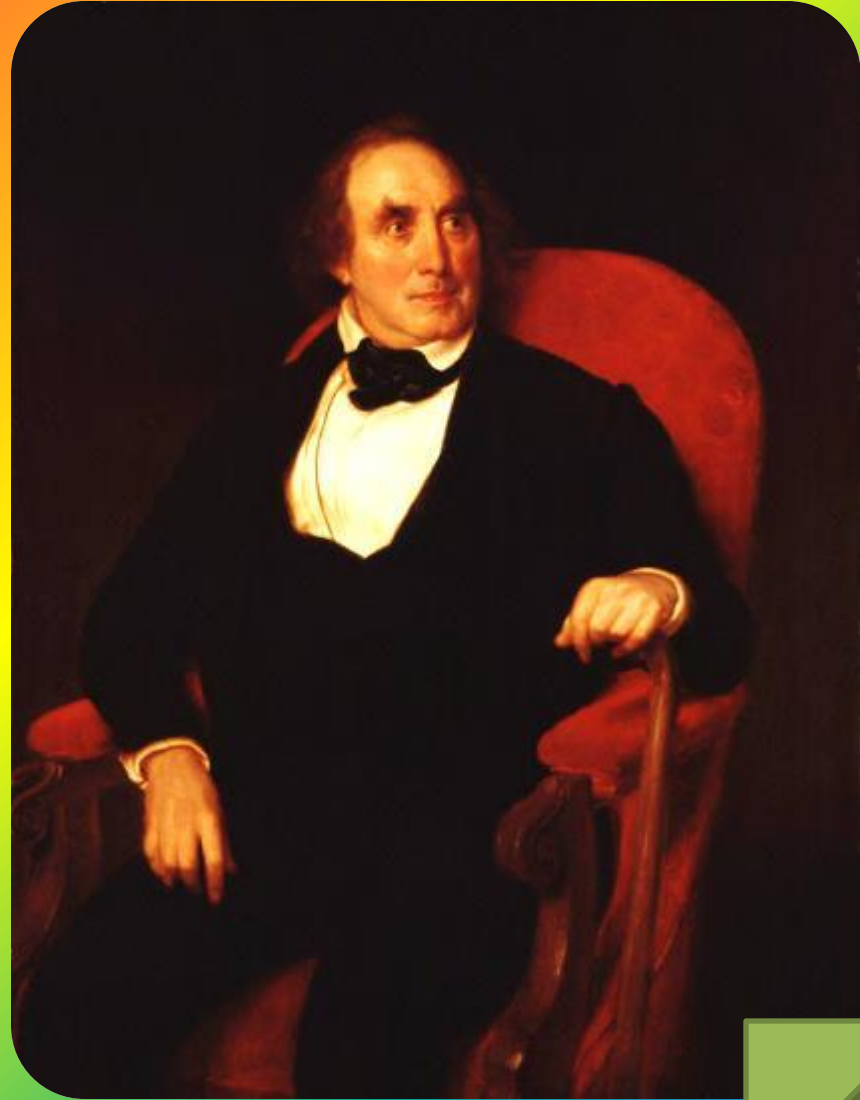
История изучения вида

В 1553

году красноухие черепахи впервые упоминаются в литературе — в книге «Хроника Перу» Педро Сьеса де Леоны:

Выходя из города Антиоча в Картахену, когда мы её заселили, капитан Хорхе Робледо и другие обнаружили столько рыбы, что мы убивали палками каких только хотели бы поймать... Есть другие [животные], называющиеся *икотеас* [пресноводные черепахи], — они также являются хорошей пищей, наподобие галапагосских [водяных черепах].

— Сьеса де Леон, Педро. Хроника Перу. Часть Первая. Глава IX



Общая характеристика

Красноухая черепаха

(*Chrysemys scripta elegans*)

наиболее красивый и яркий представитель своего вида.

Это послужило причиной, её широкого распространения у аквариумистов всего мира.

К сожалению не все владельцы этих уникальных существ располагают достаточной информацией по уходу за своими питомцами. Неправильное содержание этих земноводных может привести к тяжёлым заболеваниям и даже смерти ваших подопечных.



**Спасибо за
внимание!!**

!