

The background is a deep red with a fine, cracked leather-like texture. A faint, circular embossed stamp is visible in the lower half of the image, containing illegible text.

КРАСНАЯ
КНИГА

ТРИТОН ГРЕБЕНЧАТЫЙ (TRITURUS CRISTATUS)



Распространен, как и обыкновенный тритон, почти по всей Европе, за исключением Пиренейского полуострова и севера Скандинавии, однако не проникает так далеко на восток, доходя лишь до южной части Свердловской области. Напротив, шире распространен на Кавказе; есть в Крыму. Как и предыдущий вид, связан с лесами, парками, кустарниками, встречается также в культурных ландшафтах широких речных долин и, вероятно, легче уживается в открытых пространствах, чем обыкновенный тритон.

ЛЯГУШКОЗУБ СЕМИРЕЧЕН (RANODON SIBIRICUS)



Живет лягушкозуб в мелких каменистых ручьях с быстрым течением и водопадами, ручьях, на высоте 1800-2500 м над уровнем моря, у верхней границы растительности, на каждые 100 м ручья встречается 20-25 тритонов всех возрастов. В больших реках тритоны редки; редко их можно встретить и на суше, где они бывают, вероятно, только на пути из водоема в водоем.

КАБАРГА (MOSCHUS MOSCHIFERUS)



Распространена кабарга на Алтае, в Саянах, Восточной Сибири и на Дальнем Востоке, кроме северо-восточных районов, а также в горах Кореи, Монголии, Восточного Китая, Тибета и в Восточных Гималаях. Образует, видимо, 6 подвидов, из них 3 распространены в России. Населяет кабарга крутые скалистые склоны гор, поросшие хвойным лесом. Держится преимущественно в среднем поясе горной тайги на высоте 600—900 м, редко до 1600 м над уровнем моря. В Тибете и Гималаях поднимается на высоту до 3000 м и более. Излюбленные места обитания кабарги — темнохвойные участки тайги с россыпями и выходами скал, с обилием валежника, поблизости от речки, ключа или глухого таежного озера.

БУЙВОЛ АФРИКАНСКИЙ (SYNCERUS CAFFER)



Места обитания африканского буйвола разнообразны: его можно встретить во всех ландшафтах, начиная от тропических лесов и кончая засушливыми кустарниковыми саваннами. В горы африканский буйвол поднимается до высоты 3000 м и более над уровнем моря. Однако везде он тесно связан с водой и вдали от водоемов не живет.

ИНИЯ АМАЗОНСКАЯ (INIA GEOFRENSIS)



Живут в крупных южноамериканских реках: Амазонке, Ориноко, Токантинсе и их многочисленных притоках, текущих в Бразилии, Боливии, Перу, Колумбии, Венесуэле и Гвиане. Во время разливов рек дельфинов наблюдали свободно плавающими среди затопленных лесов.

КИТ СИНИЙ (BALAENOPTERA MUSCULUS)



Синий кит распространен от Чукотского моря, Гренландии, Шпицбергена и Новой Земли до льдов Антарктики. Он очень редок в тропическом поясе, зимует в теплых водах: в северном полушарии — на широтах Южной Японии, Тайваня, Калифорнии, Мексики, Северной Африки, Карибского моря; в южном полушарии — на широтах Австралии, Перу, Эквадора, Южной Африки, Мадагаскара. Лето синий кит проводит в водах Антарктики, Северной Атлантики, Берингова и Чукотского морей.

ФУТЛЯРОКРЫЛ (MYSTACINA TUBERCULATA)



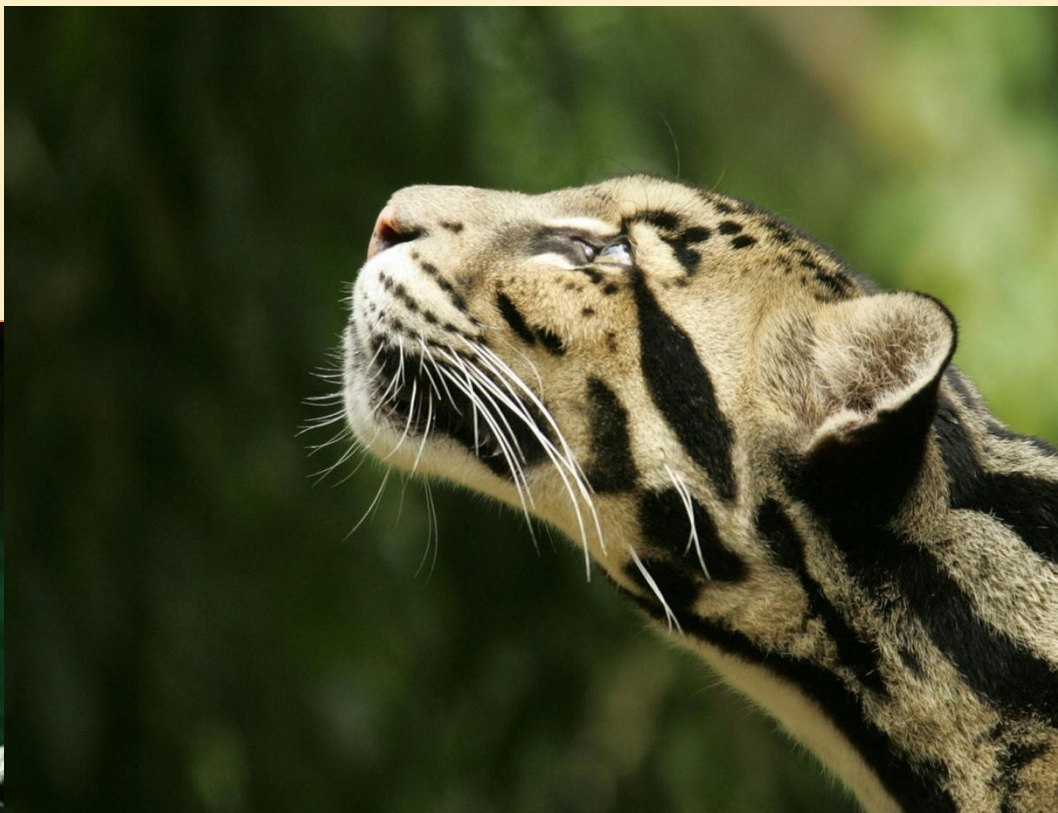
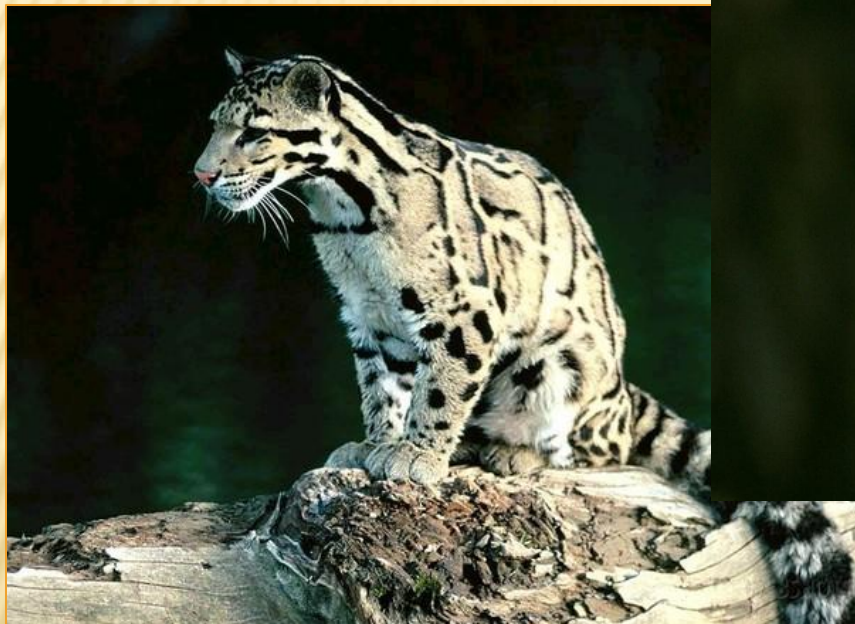
Перепонки вдоль боков тела и ног образуют глубокие складки, в которые укладываются, как в футляры, сложенные крылья. Коготь на большом пальце крыла раздвоен. Живет в лесах Новой Зеландии. День проводит в дуплах и небольших пещерах. В погоне за насекомыми он меньше летает, чем бегаёт по веткам деревьев и скалам. Кроме насекомых поедает падаль.

ФОССА (CRYPTOPROCTA FEROX)



Ареал фоссы ограничен лесами Мадагаскара, где она является крупнейшим зверем. По ночам она прямо на деревьях нападает на лемуров, охотится на других животных, включая домашних поросят, кур и т. д., причем иногда уничтожает больше жертв, чем может съесть.

ЛЕОПАРД ДЫМЧАТЫЙ (NEOFELIS NEBULOSA)



Дымчатый леопард распространен в Южной Азии от Непала, Сиккима, Южного Китая (включая Хайнань и Тайвань) к югу до Суматры и Калимантана. Он — типичный обитатель дремучих тропических лесов, отчасти зарослей кустарников и болот, где существует преимущественно на деревьях. В ночное время он ловко лазает и прыгает по деревьям, причем длинный хвост помогает сохранять равновесие. Иногда он прыгает на свою добычу с нависающих над землей ветвей, но нередко охотится прямо на земле.

МЕДВЕДЬ ГИМАЛАЙСКИЙ (*URSUS THIBETANUS*)



© shunya.r
© arnyan

Большая часть ареала черного медведя приходится на Восточную Азию. На западе он встречается в Афганистане, а далее на южных склонах Гималаев, в Индокитае, Южном и Восточном Китае, на Корейском полуострове, некоторых Японских островах. Обитает только Уссурийском крае и некоторых районах к северу от Амура. На юге Дальнего Востока черные медведи значительно многочисленнее бурых. Они предпочитают долины и склоны сопок, поросшие своеобразными смешанными широколиственными и кедрово-широколиственными лесами маньчжурского типа, отличающимися удивительным разнообразием флоры, обилием орехов, всевозможных ягод и других плодов, служащих важнейшей пищей медведю.

ЧЕРЕПАХА УЗКОГОЛОВАЯ (*CHRITA INDICA*)



Её совершенно округлый панцирь с великолепным замысловато-сетчатым рисунком имеет диаметр до 80 см. Узкая маленькая голова с небольшими глазками, сдвинутыми вперед и вверх, украшена темными продольными полосками. Область обитания узкоголовой черепахи охватывает Пакистан, Индию и страны Индокитайского полуострова.

ПИТОН ТИГРОВЫЙ (PYTHON MOLORUS)



Излюбленные места обитания тигрового питона — разреженные леса и каменистые низкогорья, поросшие кустарником. Здесь он держится недалеко от воды, и его часто можно встретить на берегах водоемов. Иногда этот питон лазает и по деревьям. В горы поднимается довольно высоко — до 1500—1800 м над уровнем моря. Пищей питону служат различные мелкие копытные, грызуны, обезьяны лангуры и макаки, всевозможные птицы (чаще всего голуби, фазаны, утки). Известны случаи нападения питона на леопардов и шакалов.

ШИНИЗАВР КРОКОДИЛОВЫЙ (SHINISAURUS CROCODILURUS)



Образ жизни его практически не изучен. Шинизавр обитает только в Китае. Судя по немногим находкам, эта ящерица обитает на берегах горных рек, где иногда ее видели сидящей над водой на нависающих ветках деревьев и кустарников. Она хорошо плавает и ныряет, питаясь, в частности, добываемыми в воде головастиками и рыбой. О размножении этого вида, как, впрочем, и остальных представителей семейства, ничего не известно.

ЗМЕЕШЕЙКА ИНДИЙСКАЯ (ANHINGA MELANOGASTER)



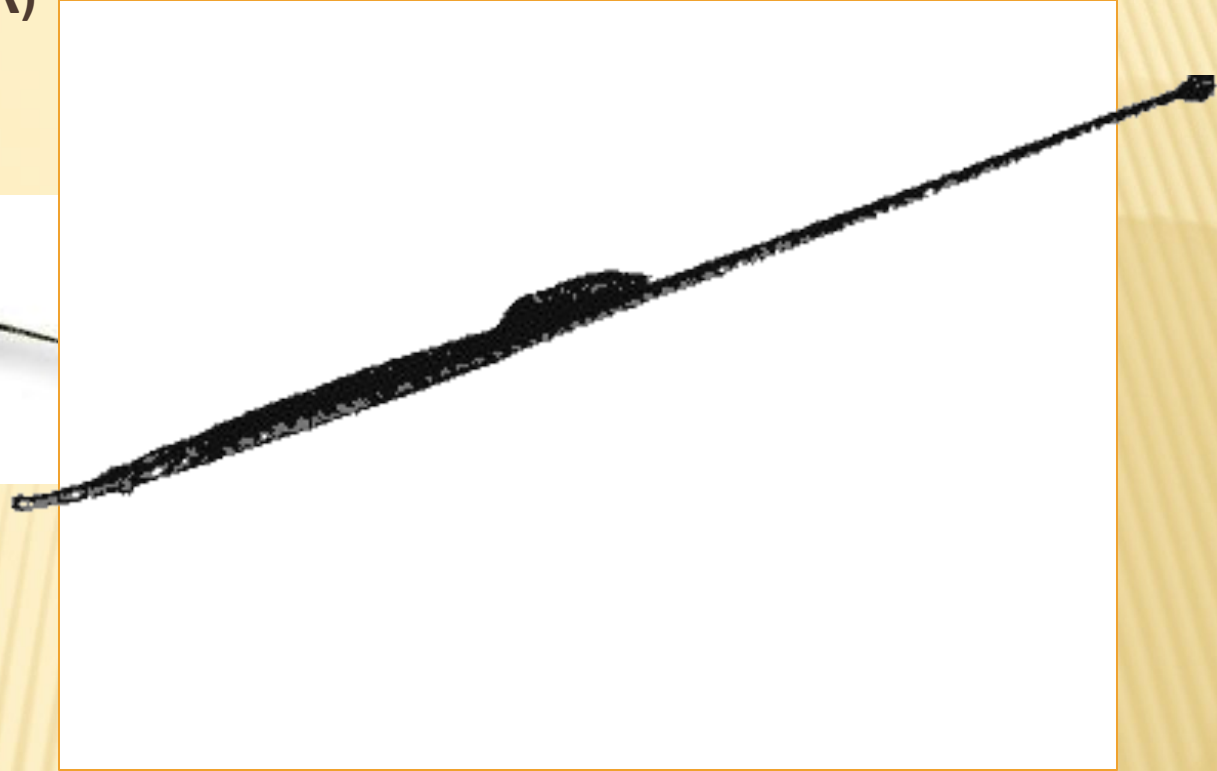
Населяет индийская змеешейка Южную Азию от Индии до Сулавеси. Она придерживается пресных вод - рек, озер, водохранилищ. Реже встречается у моря в эстуариях больших рек. Это общественная птица, все сезоны года держится большими группами и часто соединяется в общие стаи с бакланами, с которыми (а также с цаплями) нередко образует совместные колонии. Гнезда змеешейки размещают на деревьях и пользуются ими в течение ряда лет.

КИВИ (APTERYX AUSTRALIUS)



Наиболее широко распространен, встречается на обоих островах Новой Зеландии и на острове Стюарт. Ночью киви бродят в поисках корма, находя его значительной степени с помощью хорошо развитого обоняния. Киви едят червей и других беспозвоночных, которых часто вытаскивают из сырой почвы.

РЫБА-ИГЛА ПУХЛОЩЁКАЯ (SYNGNATHUS ABASTER)



Широко распространена у берегов Черного и Азовского морей, входит в озера и реки, встречена в Днепре у Киева. В Каспийском море пухлощекая игла-рыба образовала особый подвид — каспийскую иглу-рыбу (*S. nigrolineatus caspius*). Каспийская игла-рыба была в 1954— 1956 гг. случайно пущена в Аральское море, где также акклиматизировалась.

СКАТ ЛИСИЙ (RAJA CLAVATA)



Широко распространенных у берегов Европы и Северной Африки (от Канарских островов до Норвегии)

АКУЛА КИТОВАЯ (RHINCODON TYPUS)



Она встречается во всех океанах, особенно часто у Филиппинских островов, у Южной Калифорнии и в водах Кубы, но очень редко наблюдается вне тепловодных районов. Китовая акула принадлежит к числу пелагических акул и наблюдается в поверхностных слоях воды.



КОНЕЦ