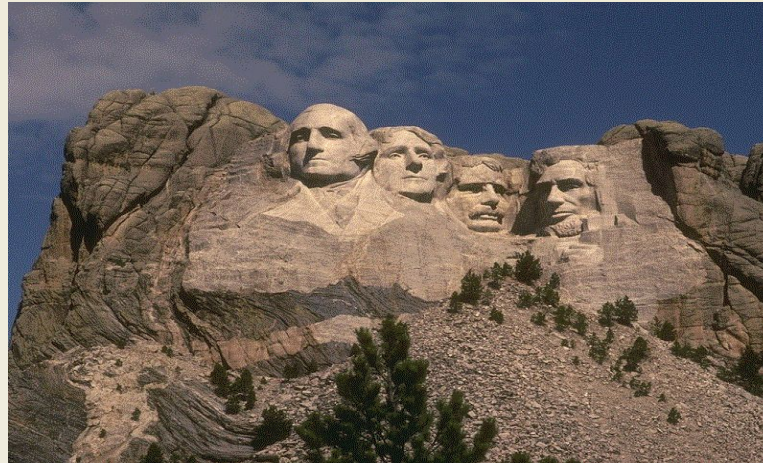
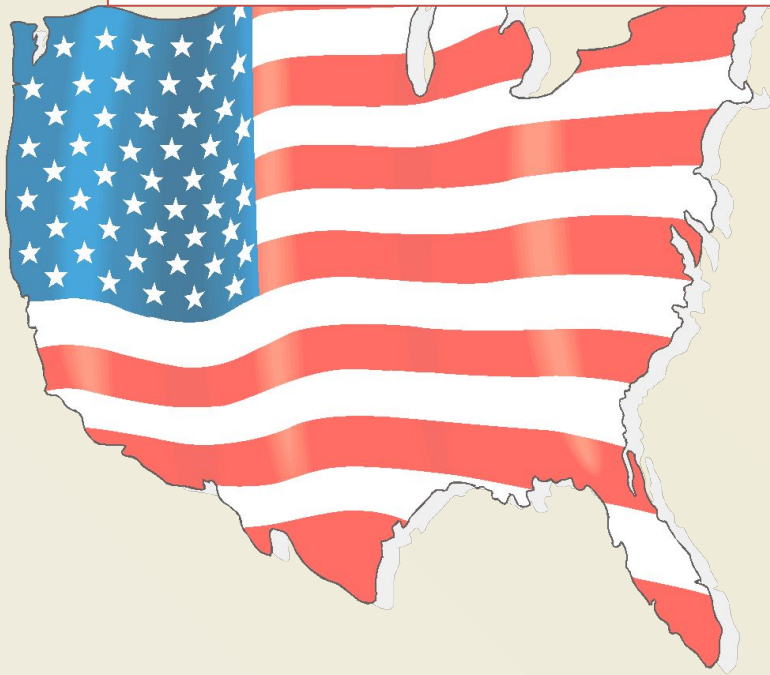


Северная Америка

Население и хозяйство США



I.

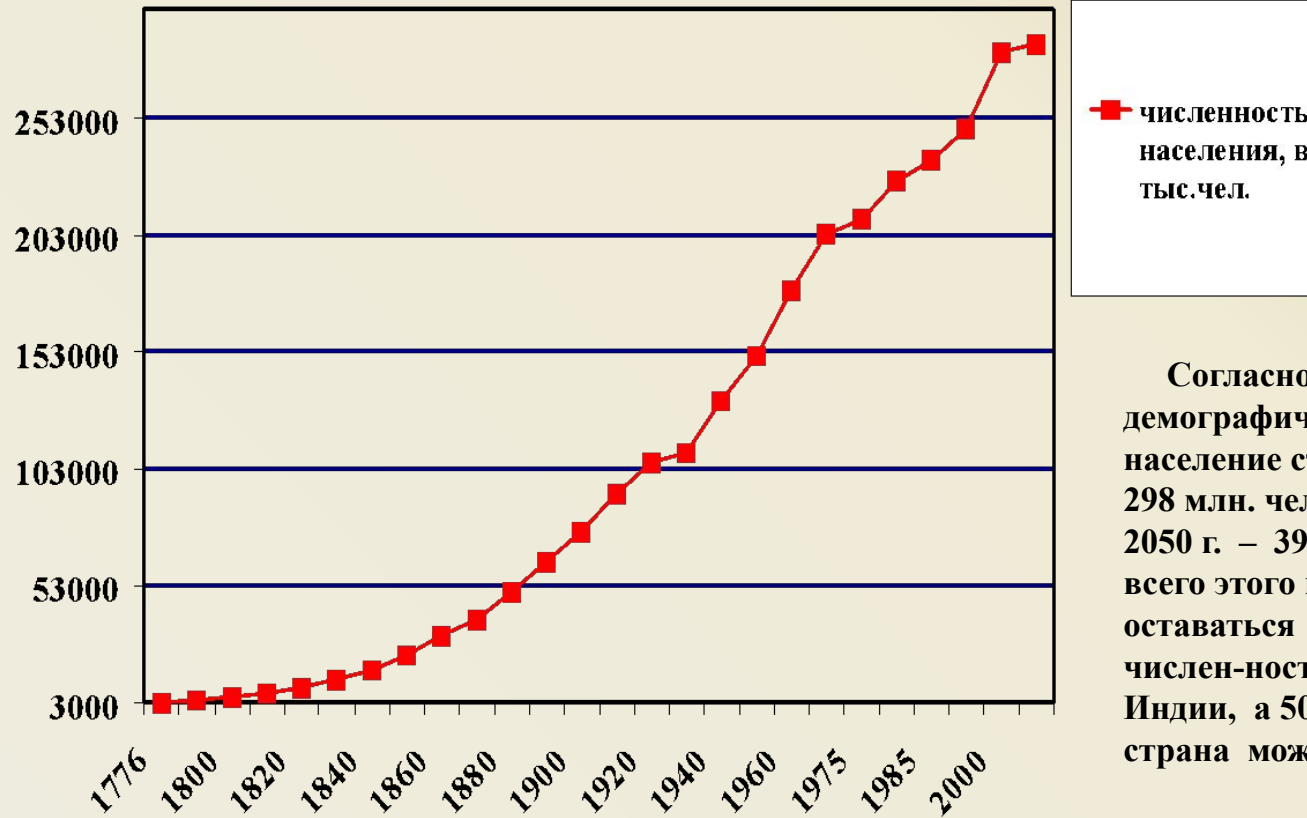
Численность населения США.



По численности населения США занимают 3 место в мире - 280 млн. человек



Динамика роста численности населения США.



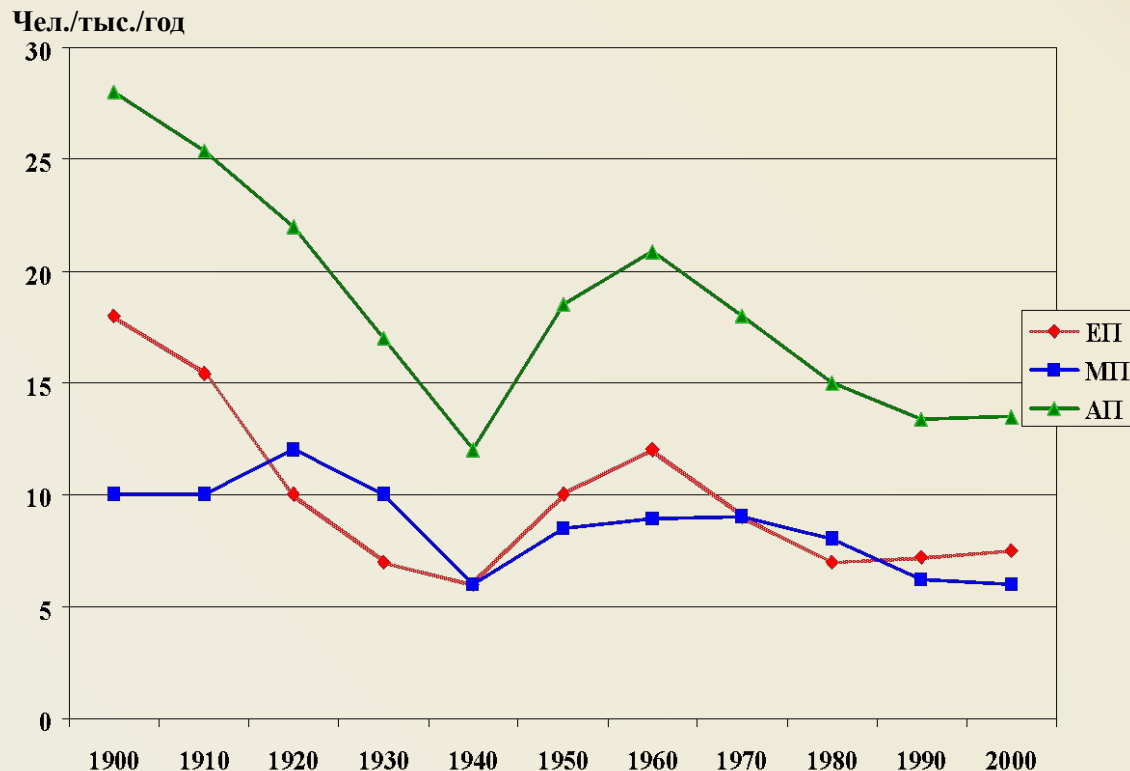
Согласно американским демографическим прогнозам, к 2010 году население страны может увеличиться до 298 млн. чел., к 2015 г. – 308 млн. чел., к 2050 г. – 395 млн. чел.. На протяжении всего этого времени США будут оставаться третьей страной мира по численности населения после Китая и Индии, а 500-миллионного рубежа страна может достигнуть в 2081 г.

Задание.

Проанализируйте график, показывающий динамику роста численности населения США. Ответьте на следующие вопросы:

1. Во сколько раз увеличилась численность населения США за 220 лет существования?
2. Чем бы объяснили такой огромный рост населения конкретной страны?

График показывает долю механического и естественного прироста в абсолютном приросте численности населения США.



- ЕП – естественный прирост
- МП – механический прирост
- АП – абсолютный прирост

Огромный рост численности населения США в значительной мере объясняется иммиграцией, которая определила не только механический прирост населения, но и его молодой возрастной состав, способствовавший высокому естественному приросту.

Задание. Проанализируйте график.

1. Чему равен механический прирост населения в начале века и в конце XX века? Что происходит с его динамикой?
2. Чему равен естественный прирост населения в начале века и в конце XX века? Что происходит с его динамикой?
3. Чему равен абсолютный прирост населения США?



ВЫВОД:

Численность населения США составляет 280 млн. чел., это 3 место в мире. Рост численности населения продолжается за счет естественного ($16-9=7$) и механического (6), прироста, абсолютный прирост = 13 чел. на тыс. жителей / год.

Массовая иммиграция сыграла решающую роль в форми-ровании американской нации. Современная американская на-ция - это результат этнического смешения и слияния пересе-ленцев из разных

частей света. США является страной иммиграции, и это действительно так. Во-первых, быстрое расширение территории США, её расширение и освоение создавали постоянную потребность в приеме новых рабочих сил. Во-вторых, социально-экономическая обстановка (национальное и религиозное угнетение, вспышки голода, политические преследования) в иных частях мира создавали условия для перераспределения трудовых ресурсов при помощи миграций.

Характер и масштабы иммиграции в США на протяжении столь длительного времени неоднократно изменялись. Поэто-му, проследив за этапами иммиграции, можно просмотреть как формировалась американская нация.

II.

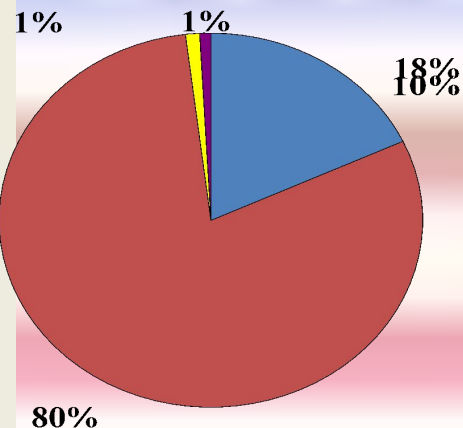
**Как сформировалась американская нация?
Национальный состав США.**

Национальный состав США.

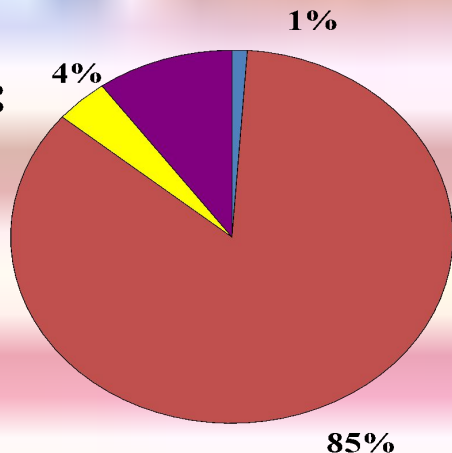
Современная американская нация - это результат этнического смешения и слияния пе-реселенцев из разных частей света, и в особенности из Европы и Африки.

Структура потоков иммиграции в США в разные исторические периоды (в % от общего числа переселенцев)

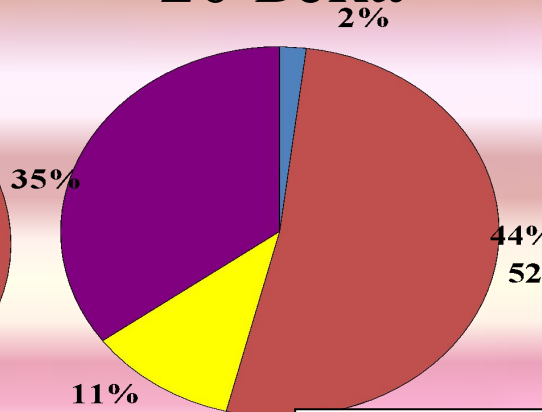
18 -19 век



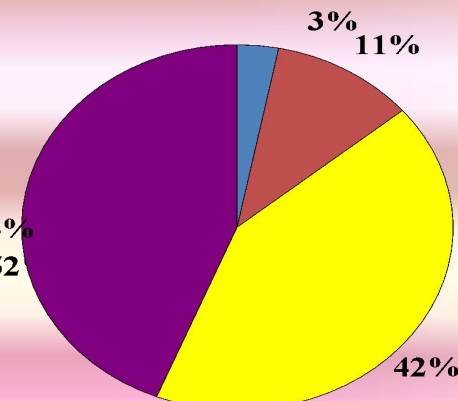
начало
20 века



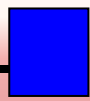
середина
20 века



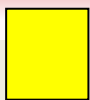
конец
20 века



Европа -



Азия -



Африка -



Латин. Америка -



ЗАДАНИЕ.

1. Проанализируйте как менялась структура потоков иммиграции в США в различные исторические периоды (диаграммы показывают долю мигрантов из различных частей света).

Схема: «Соотношение населения

США по группам этнического происхождения на 2000 г.».

А м е р и к а н ц ы

Европейского происхождения -
70%

Афроамериканцы
13%

Латиноамериканцы
12%

Азиатского происхождения -
4%

Коренное население
1%

Современная американская нация включает в себя по крайней мере пять подгрупп (смотри схему).

Главную из них образуют «белые» американцы. Их доля постепенно уменьшается. Так, по данным переписи 1980 г. на эту группу пришлось 83% всех граждан страны, при переписи 1990 г. – 76%.

Вторую группу образуют афроамериканцы. Благодаря более высоким показателям рождаемости и естественного прироста их доля в населении все время возрастает. По переписи 1990 г. их доля составляла 9,6%.

Третью группу образуют американцы латиноамериканского происхождения, их доля также возрастает. В 1990 г. она составляла 9%.

Четвертая группа – это американцы азиатско-тихоокеанского происхождения. Их доля увеличилась с 1,5% в 1980 г до 4% в 2000 г. Этот рост объясняется текущей иммиграцией в основном из КНР, Японии, Филиппин.

Пятая группа – это коренное население (индейцы, эскимосы, алеуты, гавайцы). Долгое время из-за физического уничтожения и тяжелых условий жизни численность коренных жителей сокращалась. Но в XX веке аборигенное население снова стало возрастать.

Вывод:

Большую часть населения США составляет белое население, разных национальностей, но прежде всего выходцев из Великобритании. Крупные группы в составе нации образуют черные американцы (афроамериканцы) и латиноамериканцы. Если нынешние демографические тенденции сохранятся, то американцы США, по-видимому, перестанут быть преимущественно «белой» нацией.

Религиозный состав населения

ПРОТЕСТАНТЫ

КАТОЛИКИ

ПРАВОСЛАВНЫЕ

ВЫХОДЦЫ ИЗ:

ВЕЛИКОБРИТАНИИ

ИТАЛИИ
ИСПАНИИ
ПОЛЬШИ
Лат. Америки

РОССИЯ
УКРАИНА
ГРЕЦИЯ

Вывод: Религиозный состав населения в следствии этнического многообразия, также неоднороден. Но большая часть населения – это христиане.

КАЧЕСТВО НАСЕЛЕНИЯ

ОБРАЗОВАНИЕ

КУЛЬТУР

ЗДОРОВЬЕ

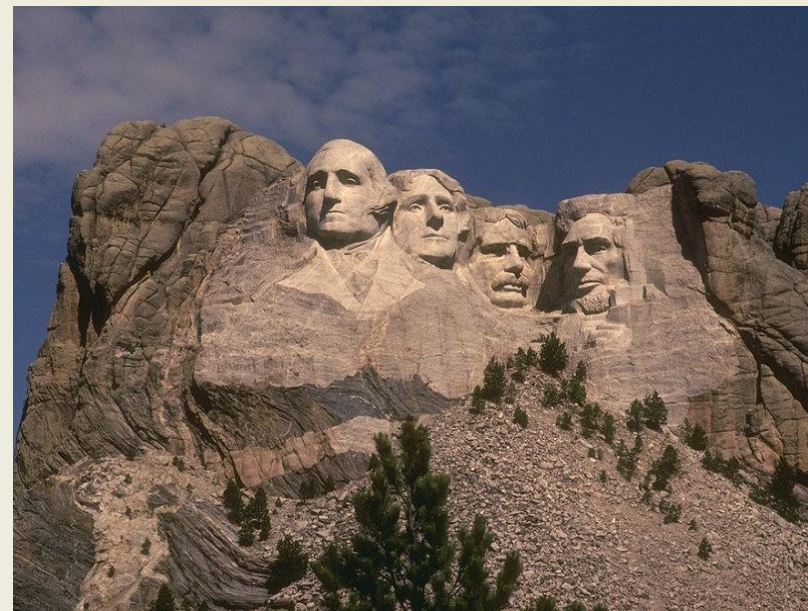
А

Американцы - это квалифици-рованная нация. Приоритет-ность образования – это веду-щая стратегия в политике США.



Девиз нации: “Здоровый образ жизни!”

Америка воспитывает патриотов, гордость каж-дого гражданина за свою Родину. Флаг, герб и гимн США – это святыни которым поклоняется американская нация.



РАЗМЕЩЕНИЕ НАСЕЛЕНИЯ

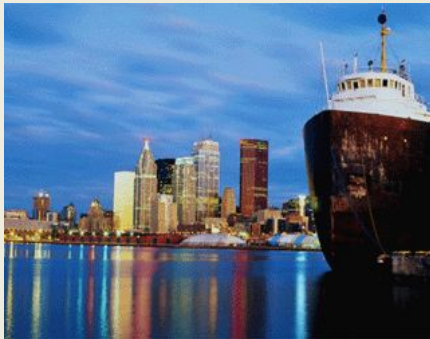
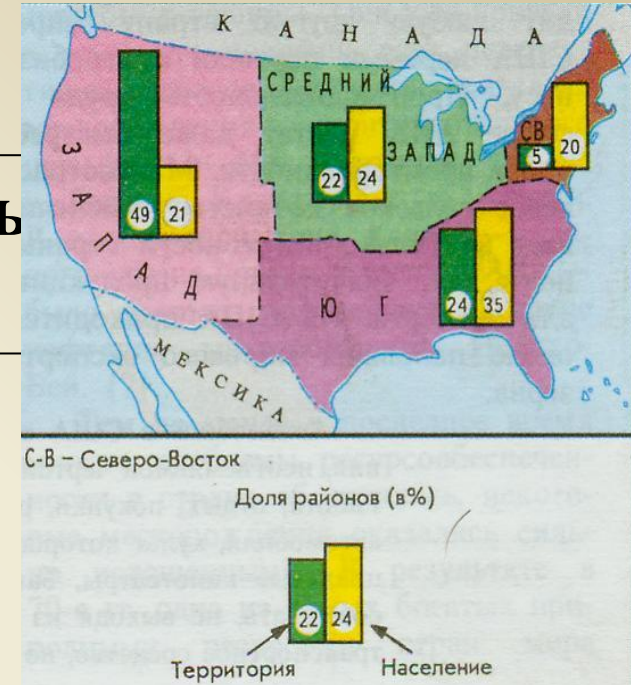
Диаграмма «Доля отдельных макрорегионов в населении США»

Откройте карту атласа
«Плотность населения»

**Средняя плотность
27 чел/км²**

Но размещено население неравномерно:

**- ПРИМОРСКИЕ РАЙОНЫ - 350 - 400
ЧЕЛ/КМ²
- ГОРНЫЕ ШТАТЫ - 2- 5 ЧЕЛ/КМ**



В последнее время возросли внутренние миг-рации населения из Северных штатов («снеж-ный пояс») в Южные штаты («Солнечный по-яс»). Здесь можно выделить две причины:

- первая заключается в наметившемся сдвиге производительных сил на Юг и Запад;
- вторая – в оттоке пожилых людей пенсионно-го возраста, которых привлекают лучшие для жизни климатические условия.

Но прежде всего размещение населения оп-ределяется географией городов.

УРБАНИЗАЦИЯ

9000 городов
300 агломераций

США – одна из наиболее урбанизированных стран мира: в городах живет 77% населения.

23%

Город

77%

МЕГАЛОПОЛИСЫ:

ПРИОЗЕРНЫЙ

СЕВЕРО-ВОСТОЧНЫЙ

КАЛИФОРНИЙСКИЙ

В наиболее развитых в экономическом отношении частях США происходит сращивание городских агломераций, складываются обширные урбанизированные районы – **мегаполисы**. Один протянулся вдоль северо-восточного побережья страны от Бостона до Вашингтона (Босваш). Другой в Приозерье – от Чикаго до Питтсбурга (Чипитс). Третий в Калифорнии – от Сан-Франциско до Сан-Диего (Сан-Сан).

СПЕЦИФИЧЕСКИЕ ЧЕРТЫ СЕВЕРОАМЕРИКАНСКОГО ГОРОДА



Мегаполисы США



Для американских городов характерна четкая прямоугольная планировка. Обычно выделяется Центральный деловой район – «даунтаун», где концентрируются органы управления, банки и предприятия обслуживания. В больших городах его облик обычно определяют здания - небоскребы. В остальных частях города преобладает малоэтажная, а дальше от центра индивидуальная

Роль США в мировом хозяйстве

1. США – крупнейшее государство мира, обладающее могучим экономическим, научно-техническим и военным потенциалом;
2. ВВП США не имеет себе равных в мире
3. США – крупнейший в мире производитель промышленной и С/Х продукции
4. США – крупнейший экспортёр капитала

Х о з я й с т в о

С Ш А



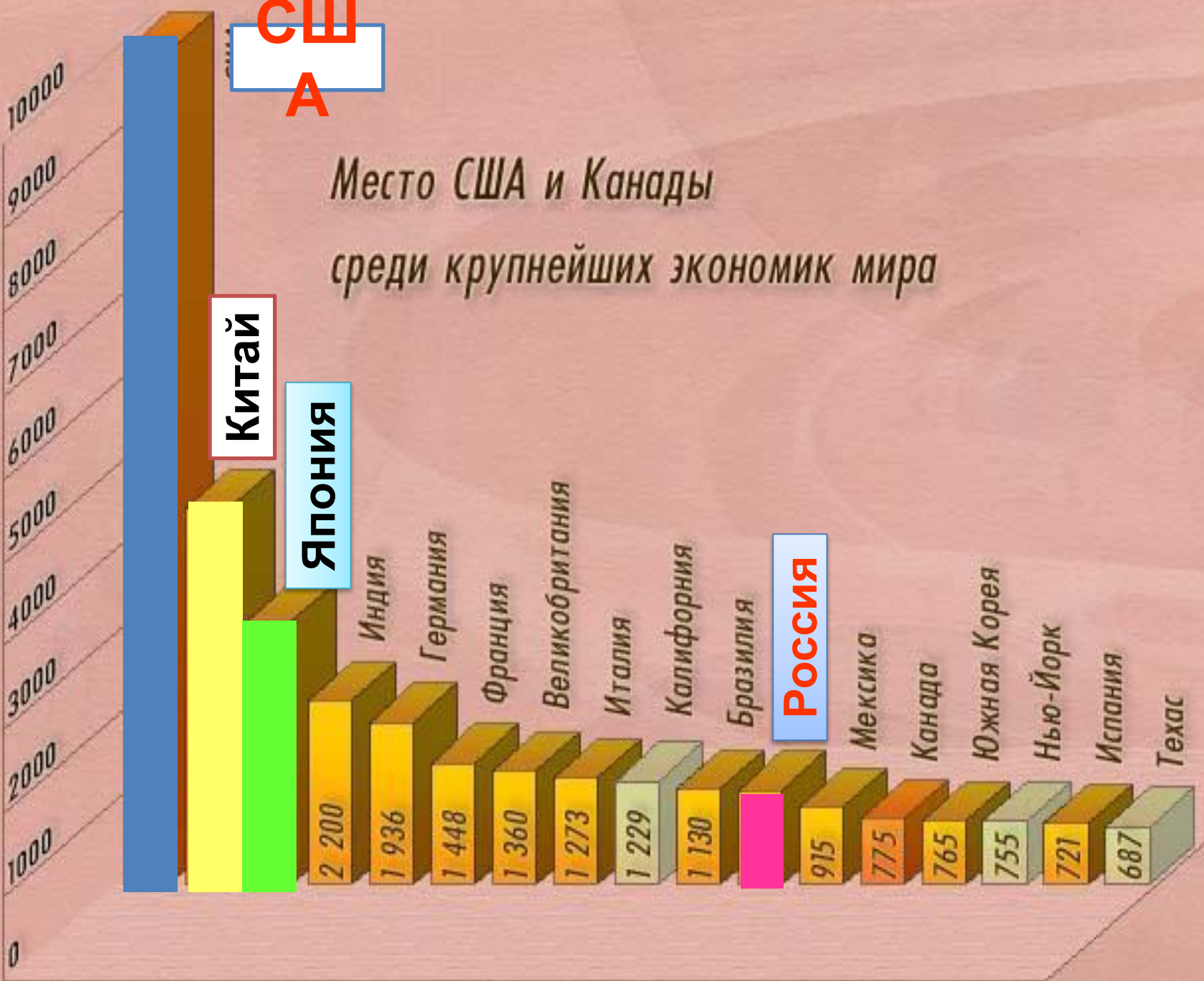
Общая характеристика хозяйства.

Отраслями международной специализации США являются электротехническая и электронная промышленность, автомобилестроение, авиакосмическая, атомная промышленность, биотехнология и т.д.

По численности научного и инженерного персонала и расходам на НИОКР США резко выделяется даже среди высокоразвитых стран.

Под воздействием НТР в отраслевой структуре ВВП происходит сокращение удельного веса материального производства и возрастание непроизводственной сферы.


Значение ВВП (млрд. долл., 1999)

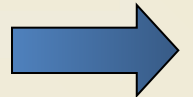
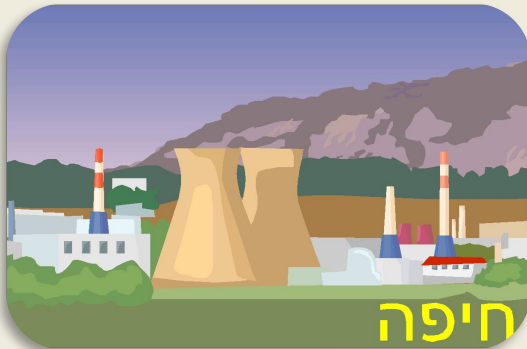


Место США и Канады
среди крупнейших экономик мира



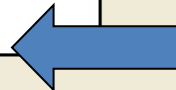
Промышленность

1. Занято 25% населения
2. Высокий уровень концентрации производства и капитала – ТНК 
3. Чётко проявляется переход от ресурсо-к энергосберегающим технологиям



Крупнейшие ТНК Мира

Название корпорации	Страна базирования (штаб-квартира ТНК)
«Дженерал электрик»	США
«Майкрософт»	
«Кока-Кола»	
«Эксон»	
«IBM»	
«Дженерал Моторс»	
«Роял-Датч-Шелл»	Великобритания - Нидерланды
«Хитачи»	Япония
«Nokia»	
«Toshiba»	
«Тойота»	
«Филипс»	Нидерланды
«Нестле»	Швейцария
«Сименс»	ФРГ
«Алкатель»	Франция
«Юкос»	Россия

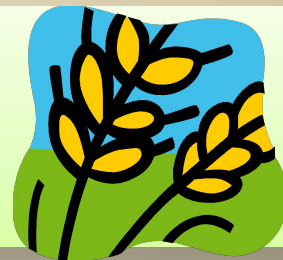


Промышленность США

1. По добыче нефти, газа, угля, выплавке стали входит в тройку лидеров мира
2. По производству электроэнергии – 1 место в мире
3. Лидирующие позиции в химической промышленности, выплавке цветных металлов (Al – 1 место)
4. Лицо страны – производство автомобилей, самолётов
5. По уровню развития электроники и аэрокосмической техники превосходит все страны мира.



Сельское хозяйство



1. по размерам С/Х продукции превосходит все страны мира
2. По производству зерновых 2-е место, а по экспорту С/Х сырья – 1-е место в мире
3. Занято 3% населения
4. Производительность труда выше, чем в промышленности
5. США – первые в агробизнесе
6. Основной тип С/Х предприятия – ферма. Тенденция – роль крупных хозяйств быстро возрастает.
7. Особенность – постадийная специализация

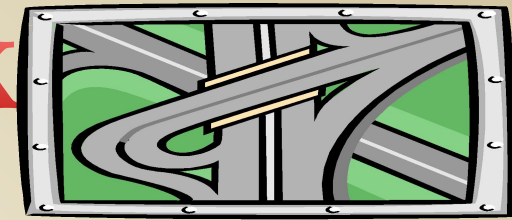


Транспорт

1. Североамериканский тип.
2. Развитие всех видов
3. Большие размеры грузов и перевозок
4. Большая дальность перевозок
5. Особая роль автомобилей



Транспортный комплекс



Авиационный транспорт имеет большое значение в пассажирских перевозках и внутренних и международных. Парк самолетов гражданской авиации – самый большой в мире.

Быстрому развитию автомобильного транспорта способствовал процесс урбанизации и фермерский тип сельского расселения, а также наличие большой сети хороших автодорог по всей стране, налаженная система тех обслуживания и активная деятельность автомобильных

монополий.



Основу железнодорожной системы составляют трансконтинентальные магистрали, идущие от Атлантического до Тихоокеанского побережья. Остальные магистрали проложены как в широтном, так и в меридиональном направлении.

Территориальная структура хозяйства

- Концентрация экономической жизни в «окраинных» приокеанских и приозёрных районах.

В экономически наиболее развитых частях США сложились обширные урбанизированные районы, образовавшиеся при срастании многочисленных соседних агломераций – «МЕГАЛОПОЛИСЫ»



**САНСАН
или
КАЛИФОРНИЙСКИЙ
(от Сан-Франциско до Сан-Диего)**

**или
ПРИОЗЕРНЫЙ
(от Милуоки до Питтсбурга)**



**БОСВАШ
(от Бостона до Вашингтона)**



Факторы, способствующие высокому уровню хозяйства США:

1. Свобода С/Х от феодализма
2. Большой приток высоко квалифицированных специалистов-иммигрантов
3. Расширение внутреннего рынка за счёт освоения новых земель
4. Богатые природные ресурсы
5. Выгодное ЭГП
6. Длительный период развития без войн на своей территории

Отрасли международной специализации:

1. Электротехника и электроника
2. Аэрокосмическая и военная техника
3. Атомная техника
4. Биотехнологии

Серьёзные конкуренты США:
Западная Европа,
Япония