



Страны Европы

Германия

Экономико-географическая характеристика страны



Урок географии
11 класс

Совсуняк
Ольга Александровна
МОУ ЦО № 49
г. Тверь

Задание 1

1. Используя карты атласа 10 класса, составить характеристику экономико-географического, политического и физико-географического положения Германии
2. Дать оценку положения с целью определения специализации этой страны



Германия
находится в
Центральной Европе.
На суше граничит с
Данией на севере, с
Нидерландами,
Бельгией,
Люксембургом и
Францией на западе,
Швейцарией и
Австрией на юге,
Чешской Республикой
и Польшей на востоке
и юго-востоке.

Официальное название
Федеративная Республика
Германия (ФРГ)



Столица – Берлин

Площадь- 357 021 км².

Численность жителей 81 751 600 человек (2011 год)

Численность сельского населения — менее 10 %, почти 90 % населения Германии проживает в городах.

Страна состоит из 16 земель, каждая из которых имеет свою столицу, конституцию, парламент и правительство.



Ангела Меркель –
федеральный канцлер
Германии

Германия –
демократическое
государство.
По форме правления
Германия –
парламентская
республика.



Глава государства –
федеральный
президент.
Выполняет
представительские
функции

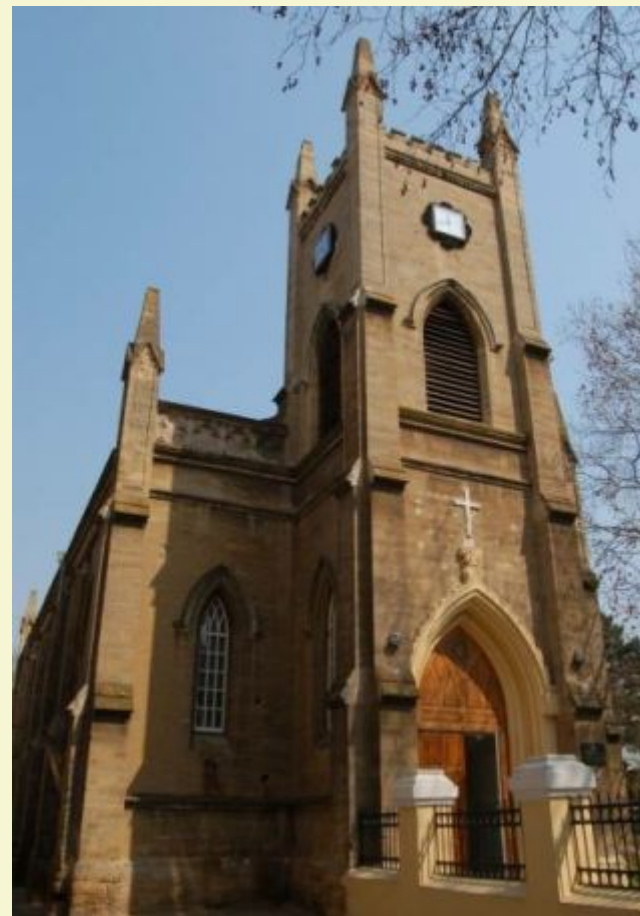
Германия является членом
НАТО с 6 мая 1955 года



Республика основана 3 октября
1990 года

Официальный *язык* – *немецкий*

Религия : преобладают католики
и лютеране, есть православные
верующие и мусульмане.



Лютеранская кирха

Католический храм



Физико-географическая характеристика

Германия имеет выход к Балтийскому и Северному морям.

В рельефе

на севере преобладают низменные равнины, в центре невысокие горы, на юге северные отроги Альп.

Наибольшей высоты достигают Таунус (880 м), Гарц (1142), Тюрингский Лес (982 м), Рудные горы (1244 м). Горы сложены как гранитами, гнейсами, местами древними вулканическими породами, так и осадочными породами (сланцы, песчаники и известняки). Горные массивы покрыты лесами и очень живописны.



Тюрингский лес



Рудные горы

Реки: Рейн, Везер, Одра(Одер),Эльба, верховья Дуная
Боденское озеро
Северное и Балтийские моря соединены Кильским каналом



Через **Боденское озеро** протекает река Рейн, озеро замерзает только в наиболее суровые зимы. Озеро судоходно, действует паромная переправа.



Кильский канал

Климат. Страна лежит в умеренном климатическом поясе. На севере климат морской, южнее переходит в умеренно-континентальный. Температуры января от $+2^{\circ}$ (на севере) до -5° C (в горах на юге).

В долине Рейна луга и поля зеленеют и зимой.

Средняя температура июля от $+16^{\circ}$ до $+22^{\circ}$.

Редко в стране бывают засухи (раз в 100 лет), последние годы часты наводнения, связанные с сильными ливнями.



Полезные ископаемые Германии

Главным богатством Германии является **каменный и бурый уголь**. Имеются запасы **природного газа**, его добыча сегодня ведется в Северном море.

Значительны, запасы железных руд, но качество их низкое. Свинцово-цинковые руды хозяйственное значение имеют в Западном Гарце.

В Рудных горах уже во времена средневековья добывались серебро и цветные металлы, в незначительных количествах – железо. Месторождения свинца, цинка, серебра уже почти исчерпаны, по **ведется добыча олова, никеля, урановой руды**.

Богата Германия **солями натрия, калия и магния**. В разных районах страны, имеются **залежи каменной соли**, но наиболее велики они на Северо-Германской низменности.

Добыча калийных солей в
Германии ведется
шахтным способом



Добыча газа в Северном море.

Почвы Германии зависят от географического положения.

На севере это бедные подзолистые почвы, требующие внесения удобрений для использования в сельском хозяйстве.

Южнее в долине Рейна, в Тюрингии, они становятся более плодородными. Это бурые лесные почвы, черноземовидные почвы и там много виноградников, полей занятых культурными растениями.

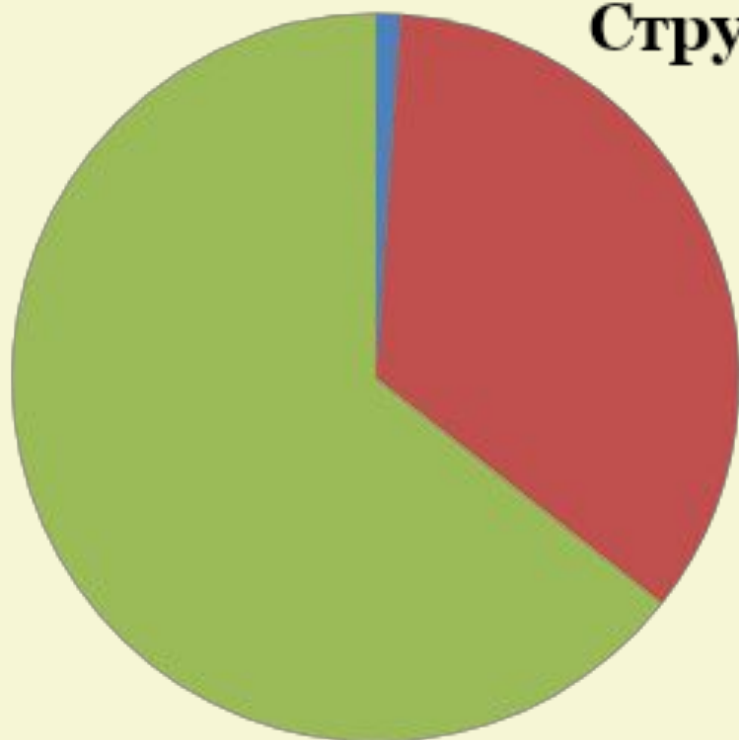


Экономика Германии

1,1% ВВП создается в сельском хозяйстве,
34,5% - в промышленности,
64,4% ВВП - в сфере услуг

**Для экономики Германии характерна
"сверхиндустриализация"**

Структура экономики ФРГ



- сельское хозяйство
- промышленность
- сфера услуг

Задание 1

1. По карте атласа найти центры

1. Черной и цветной металлургии
2. Крупнейшие электростанции
3. Химической промышленности
4. Отраслей машиностроения (станкостроение, электротехника и радиоэлектроника, приборо-, автомобиле- и судостроение)
5. Лесной и деревообрабатывающей промышленности
6. Легкой и пищевой
7. Сельского хозяйства
8. Виноделия
9. Рыбоводства

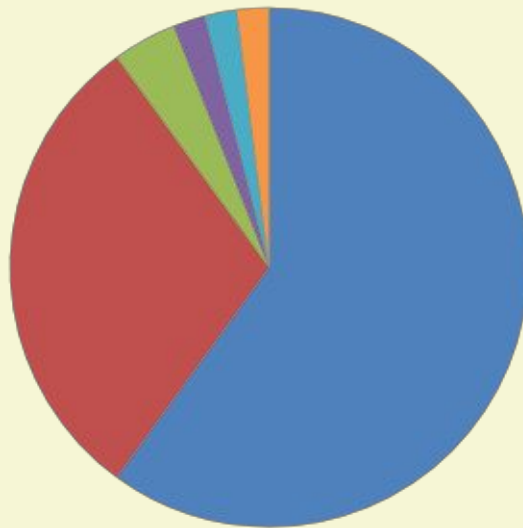
2. Объяснить их размещение по территории страны

Электроэнергетика Германии

Общая установленная
мощность ЭС 110 ГВт

- ТЭС - 60%;
- АЭС - 30%;
- ГЭС - 4%;
- ВЭС - 2%;
- прочие - 2%;
- импорт - 2%

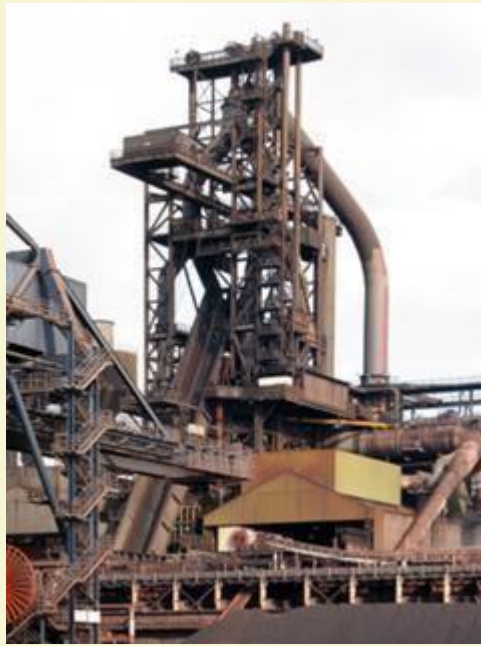
структура электроэнергетики



- ТЭС
- АЭС
- ГЭС
- ВЭС
- прочие
- импорт

Металлургия Германии

Металлургические
предприятия
компании
«Крупп»



Дуйсбург Рур





Продукция
металлургической
промышленности
Лошвицкий мост,
Дрезден

Машиностроение

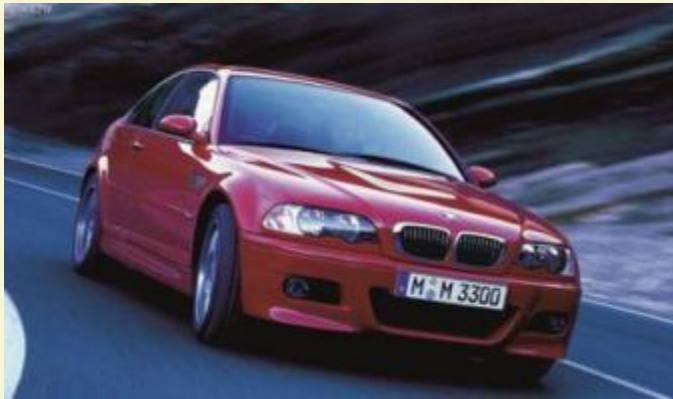


Станкостроение
и общепромышленное оборудование



Продукция оптико-
механического
машиностроения Германии
Мюнхен, Дрезден, Эрфурт, Йена

Автомобилестроение Германии





Грузовые автомобили



Немецкая **судостроительная** верфь Meyer-Werft в Папенбурге построила самое большое в мире круизное судно "Disney Dream"





Продукция верфи в Киле



Продукция верфи в Ростове



Судостроительная
компания: Lu"rsen

Транспорт Германии

В сфере транспорта применяются самые передовые технологии (скоростные поезда собственного производства Inter City Express).

Крупнейшие порты страны: Берлин, Бонн, Бремен, Бремснхафен, Кельн, Дрезден, Гамбург, Карлсруэ, Киль, Любек, Магдебург, Манхайм, Росток, Штутгарт.

Задание 2

Найти на карте и назвать транспортные узлы Германии



Транспорт Германии



Самолеты компании
«Люфтганза»

Магдебургский мост,
водный путь - «река над
рекой»

Монорельсовый поезд



Высокоскоростной электрический транспорт





Порт Гамбург - крупнейший в Германии

Совместный проект России и Германии – трубопровод по дну Балтийского моря



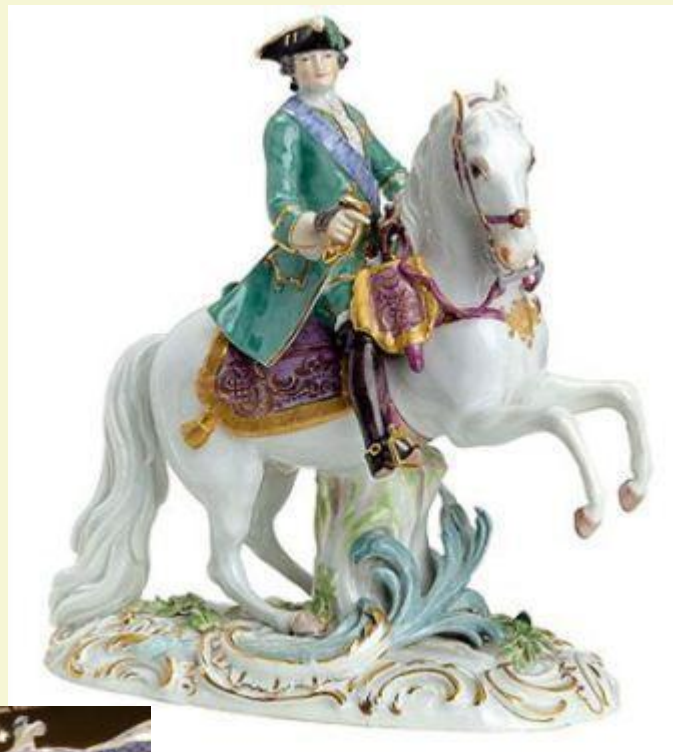


Газопровод
"Северный поток"

Производство изделий из фарфора



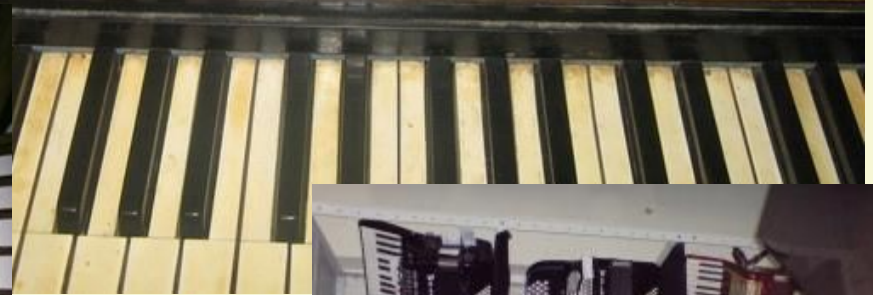
Фарфор
Дибберна



Мейсенский
фарфор



Музыкальные инструменты Германии





Виноделие Германии





Рыбоводство



Сельское хозяйство и пищевая промышленность

Сельское хозяйство ФРГ - это высокопроизводительное сельское хозяйство. Благодаря применению новейших агропромышленных технологий и механизации сельского хозяйства достигается высокая производительность труда.

Собственное производство пшеницы удовлетворяет спрос на 80%, сахара – на 85%, мяса – на 90%, молока – на 100%.

Около 80% товарной продукции сельского хозяйства дает животноводство, нуждам которого во многом подчинено растениеводство.



Германия – страна преимущественно мелких семейных ферм.

Сорта ярового ячменя выращиваются специально для использования при производстве пива, считающегося в Германии национальным напитком (потребление на душу населения – около 145 л в год). Крупнейший в мире ареал хмелеводства Халлертау расположен в Баварии.

Германия обеспечивает себя свининой на 110%. Считается, что сосиску изобрел знаменитый в Германии мясник Йоханн Георг Ланер. В 1804 году он переехал из Франкфурта, где обучался ремеслу мясника, в Вену и открыл там лавку. Годом позже Ланер представил покупателям свое изобретение – сосиску. Самые знаменитые колбаски Германии – баварские белые колбаски, вайсшurstы



Баварские колбаски и баварское пиво – бренд Германии



Культура и искусство Германии

Альбрехт Дюрер.



Культура и искусство Германии

Бах и Гендель, Бетховен и Шуберт, Моцарт и Вагнер –
известнейшие композиторы, прославившие Германию



Иоганн Себастьян
Бах

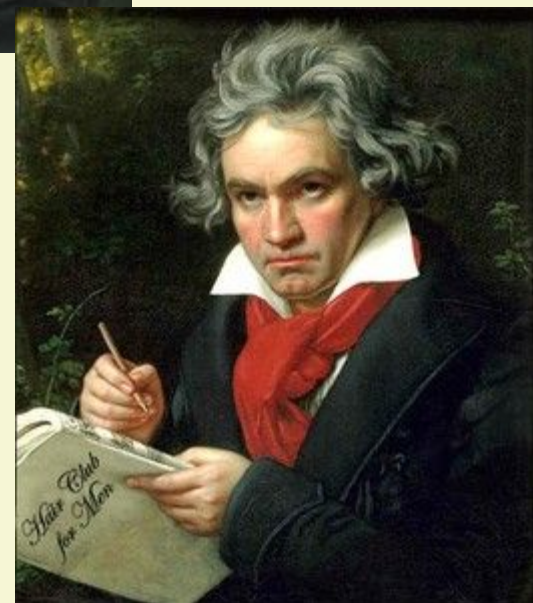


Вольфганг
Амадей
Моцарт



Георг
Фридрих
Гендель

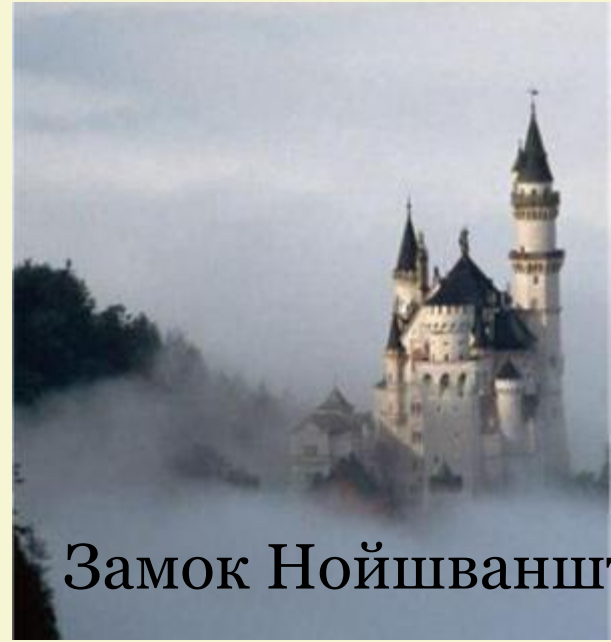
Людвиг
ван Бетховен



Архитектура



Боннский кафедральный собор



Замок Нойшванштайн



Собор в Вормсе



Рейхстаг



Современная
оригинальная
архитектура



Задание 3

1. Составить итоговую оценку степени развитости Германии
2. Предположить в каких направлениях следует развиваться этой стране для достижения еще больших результатов

Литература и используемые материалы

1. <http://germaniya.net/geografiya-germanii/poleznye-iskopaemye-germanii.html>
2. <http://www.euroruss-business.com/ru/ecsparvochnik/germanyeko/obschaya-harakteristika-ekonomiki-germanii.html>
3. Германия
germany.web-3.ru
4. Яндекс фото
5. Журнал «Прибыльное свиноводство» №2, 2012г.
6. <http://i-fakt.ru/>