


Мотив одиночества в лирике М.Ю.Лермонтова



Автор разработки: Вессели
Ирина Сергеевна, учитель
русского языка и литературы
МОУ школа №3



Михаил Юрьевич Лермонтов
(1814—1841)

Санкт-Петербург



М.Ю.Лермонтов.
Художник П.П.Кончаловский.



Словарная работа

- **Мотив** – устойчивый, значимый образ, постоянно повторяющаяся деталь.
- **Лейтмотив** – основной мотив, главный, ведущий в произведении.



Основные мотивы лирики М. Ю.Лермонтова:

- *мотив* действия и подвига;
- *мотив* странничества;
- *мотив* изгнанничества;
- *мотив* сна;
- *мотив* памяти и забвения;
- *мотив* одиночества...



Тема урока:

*«Мотив одиночества
в лирике
М.Ю.Лермонтова»*

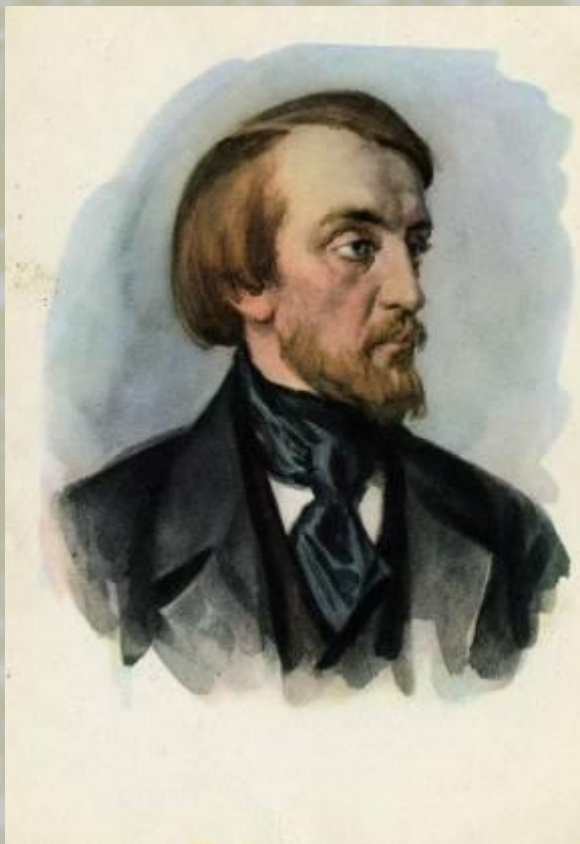


Эпиграф

*Никто не дорожит мной на земле;
И сам себе я в тягость, как другим.
Тоска блуждает на моём челе,
Я холоден и горд, и даже злым в толпе
кажусь...*


(М.Ю.Лермонтов)

- Знакомясь с поэзией Лермонтова, понимаешь, что пушкинским светлым, стремящимся к гармонии строкам приходит трагическая лира Лермонтова



Белинский говорил, что поэзия Лермонтова «вышла из глубины оскорбленного духа, это вопль, это стон человека».





Краткий анализ поэтического текста

- *Какова композиция стихотворения?*
- *Как называется противопоставление образов, настроений?*
- *Для чего автор именно так выстроил композицию?*
- *Каков мотив?*
- *Какие тропы использует автор для раскрытия мотива?*



Анализ стихотворения

- - Символом чего является слово «рыцарь»?
- - Как вы понимаете сочетание «пленный рыцарь»?
- - Какие мысли и настроение владеют лирическим героем?
- - Найдите антитезу
- Синее небо, вольные птицы – темница;
- Старинные битвы, тяжелый панцирь – в каменный панцирь закован; железный каменный шлем голову давит.
- - Как антитеза усиливает настроение?
- - Какое настроение вызывает образ темницы?

Анализ стихотворения

- - Почему пленному рыцарю и больно, и стыдно?
- - Каким вы представляете рыцаря в ратном бою?
- Рыцарь в плену. О чём он мечтает? Раскройте метафорический смысл последней строфы.
- - Сколько горьких разочарований нужно было испытать поэту, чтобы создать такие стихи.





- Стихотворение «Пленный рыцарь» раскрывает трагическое несоответствие между рыцарскими помыслами и реальностью – пребыванием его в тюрьме. Вот этот мотив станет центральным в поэзии Лермонтова и приобретет форму разлада между мечтой и действительностью.



М.Ю. Лермонтов «На севере диком...»



На севере диком стоит одиноко
На голой вершине сосна,
И дремлет, качаясь, и снегом сыпучим
Одета, как ризой, она.
И снится ей все, что в пустыне далекой,
В том крае, где солнца восход,
Одна и грустна на утесе горючем
Прекрасная пальма растет.

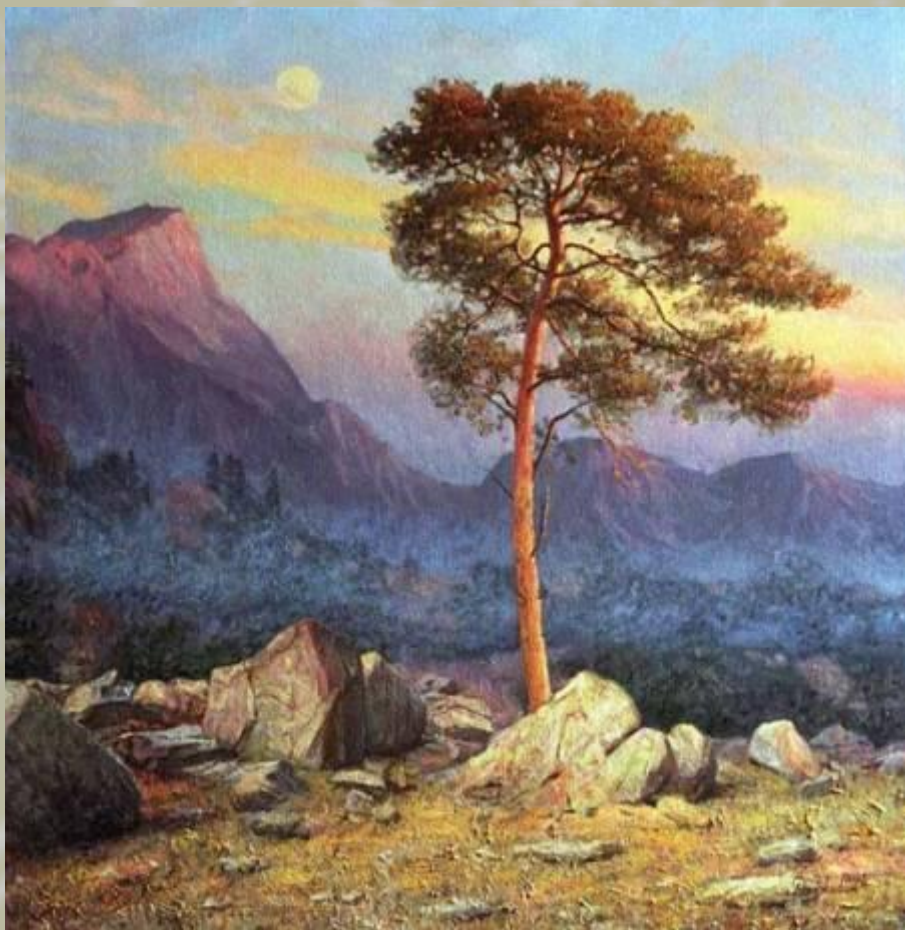
Анализ стихотворения

- Проследите, как усиливается мотив одиночества? Что этому способствует?

Эпитеты: север дикий, на голой вершине, снегом сыпучим, в пустыне далекой, на утесе горючим, прекрасная пальма.

Олицетворения: дремлет; одета, как ризой она; одна и грустна...пальма растет.





Вывод: все художественные средства, пейзаж способствуют одному – пониманию мысли об одиночестве человека в мире, о любовном томлении.

Анализ стихотворения «Три пальмы»

Прочитав «Три пальмы», В. Г. Белинский воскликнул: «На Руси появилось новое могучее дарование - Лермонтов».



Анализ стихотворения «Три пальмы»

- - Как вы определили жанр стихотворения?
- (баллада – жанр романтической поэзии).
- - Выделите черты романтизма.
- - Перескажите сюжет.
- - Каковы особенности композиции?
- - Какова основная мысль?
- В чём трагизм существования трёх пальм?
- - За что они были наказаны?



Анализ стихотворения «Три пальмы»

- - В чем же увидел Белинский «роскошный талант» Лермонтова?

Вывод: талант Лермонтова проявился, в первую очередь, в художественном мастерстве, в философском смысле жизни. Поэт всегда страдал от того, что зло торжествует, а он обречён жить в мире пустоты и духовного холода.





Литературная гостиная



Домашнее задание

1. Проанализировать стихотворение «Нет, я не Байрон, я другой...» или «Молитва»;
2. Написать сочинение-миниатюру «Каким я увидел Лермонтова в его стихах?»

